

Detenuti presenti e capienza regolamentare degli istituti penitenziari per regione di detenzione  
Situazione al 28 febbraio 2025

Regione di detenzione	Numero Istituti	Capienza Regolamentare (*)	Detenuti Presenti		di cui Stranieri	Detenuti presenti in semilibertà (**)	
			Totale	Donne		Totale	Stranieri
<b>ABRUZZO</b>	8	1.830	<b>2.025</b>	81	416	50	15
<b>BASILICATA</b>	3	363	<b>378</b>	0	40	1	0
<b>CALABRIA</b>	12	2.711	<b>2.954</b>	64	558	26	0
<b>CAMPANIA</b>	15	6.197	<b>7.538</b>	341	912	160	4
<b>EMILIA ROMAGNA</b>	10	2.987	<b>3.803</b>	174	1.939	123	51
<b>FRIULI VENEZIA GIULIA</b>	5	484	<b>694</b>	25	337	25	9
<b>LAZIO</b>	15	5.282	<b>6.684</b>	470	2.431	50	6
<b>LIGURIA</b>	6	1.110	<b>1.353</b>	74	713	49	20
<b>LOMBARDIA</b>	18	6.148	<b>8.890</b>	458	4.039	136	39
<b>MARCHE</b>	6	840	<b>948</b>	19	297	39	13
<b>MOLISE</b>	3	270	<b>396</b>	0	73	8	3
<b>PIEMONTE</b>	13	3.977	<b>4.491</b>	147	1.958	134	43
<b>PUGLIA</b>	11	2.943	<b>4.413</b>	223	487	143	4
<b>SARDEGNA</b>	10	2.614	<b>2.247</b>	48	571	53	3
<b>SICILIA</b>	23	6.439	<b>7.101</b>	255	1.042	140	7
<b>TOSCANA</b>	16	3.160	<b>3.270</b>	99	1.511	141	62
<b>TRENTINO ALTO ADIGE</b>	2	510	<b>485</b>	44	289	7	5
<b>UMBRIA</b>	4	1.339	<b>1.593</b>	60	516	33	7
<b>VALLE D'AOSTA</b>	1	181	<b>129</b>	0	76	1	0
<b>VENETO</b>	9	1.938	<b>2.773</b>	147	1.438	64	25
<b>Totale</b>	<b>190</b>	<b>51.323</b>	<b>62.165</b>	<b>2.729</b>	<b>19.643</b>	<b>1.383</b>	<b>316</b>

(\*) I posti sono calcolati sulla base del criterio di 9 mq per singolo detenuto + 5 mq per gli altri, lo stesso per cui in Italia viene concessa l'abitabilità alle abitazioni, più favorevole rispetto ai 6 mq + 4 stabiliti dal CPT + servizi sanitari. Il dato sulla capienza non tiene conto di eventuali situazioni transitorie che comportano scostamenti temporanei dal valore indicato.

(\*\*) I detenuti presenti in semilibertà sono compresi nel totale dei detenuti presenti.

Detenuti presenti per posizione giuridica  
Situazione al 28 febbraio 2025

Regione di detenzione	In attesa di primo giudizio	Condannati non definitivi				Condannati definitivi	Internati in case di lavoro, colonie agricole, altro	Da impostare (**)	Totale
		Appellanti	Ricorrenti	Misti (*)	Totale condannati non definitivi				
<b>Detenuti Italiani + Stranieri</b>									
ABRUZZO	172	66	69	26	161	1.636	55	1	2.025
BASILICATA	92	22	17	8	47	239	0	0	378
CALABRIA	572	244	124	51	419	1.950	1	12	2.954
CAMPANIA	1.284	357	271	98	726	5.480	38	10	7.538
EMILIA ROMAGNA	475	150	97	32	279	2.997	44	8	3.803
FRIULI VENEZIA GIULIA	202	60	14	15	89	391	9	3	694
LAZIO	1.276	458	230	72	760	4.632	4	12	6.684
LIGURIA	242	88	47	16	151	958	0	2	1.353
LOMBARDIA	1.263	468	205	69	742	6.870	0	15	8.890
MARCHE	110	30	37	12	79	757	0	2	948
MOLISE	27	16	19	9	44	325	0	0	396
PIEMONTE	393	156	87	25	268	3.781	41	8	4.491
PUGLIA	788	197	159	70	426	3.185	8	6	4.413
SARDEGNA	191	54	43	13	110	1.915	31	0	2.247
SICILIA	1.241	423	266	119	808	5.004	45	3	7.101
TOSCANA	399	181	90	31	302	2.569	0	0	3.270
TRENTINO ALTO ADIGE	83	23	5	4	32	370	0	0	485
UMBRIA	120	51	52	13	116	1.357	0	0	1.593
VALLE D'AOSTA	8	4	2	0	6	115	0	0	129
VENETO	457	142	70	25	237	2.067	9	3	2.773
<b>Totale</b>	<b>9.395</b>	<b>3.190</b>	<b>1.904</b>	<b>708</b>	<b>5.802</b>	<b>46.598</b>	<b>285</b>	<b>85</b>	<b>62.165</b>
<b>Detenuti Stranieri</b>									
ABRUZZO	52	16	17	1	34	321	9	0	416
BASILICATA	17	1	3	1	5	18	0	0	40
CALABRIA	129	51	26	1	78	349	0	2	558
CAMPANIA	189	61	28	7	96	619	5	3	912
EMILIA ROMAGNA	313	97	60	12	169	1.433	18	6	1.939
FRIULI VENEZIA GIULIA	134	32	5	3	40	160	0	3	337
LAZIO	511	199	102	20	321	1.592	2	5	2.431
LIGURIA	122	68	30	9	107	482	0	2	713
LOMBARDIA	718	270	105	22	397	2.913	0	11	4.039
MARCHE	42	12	12	2	26	229	0	0	297
MOLISE	3	4	2	1	7	63	0	0	73
PIEMONTE	223	86	47	9	142	1.572	18	3	1.958
PUGLIA	162	37	24	4	65	259	1	0	487
SARDEGNA	29	15	13	1	29	505	8	0	571
SICILIA	215	66	53	10	129	695	3	0	1.042
TOSCANA	241	122	50	20	192	1.078	0	0	1.511
TRENTINO ALTO ADIGE	53	14	3	3	20	216	0	0	289
UMBRIA	48	24	17	1	42	426	0	0	516
VALLE D'AOSTA	5	3	1	0	4	67	0	0	76
VENETO	263	78	36	12	126	1.048	0	1	1.438
<b>Totale</b>	<b>3.469</b>	<b>1.256</b>	<b>634</b>	<b>139</b>	<b>2.029</b>	<b>14.045</b>	<b>64</b>	<b>36</b>	<b>19.643</b>

Detenuti presenti e capienza regolamentare degli istituti penitenziari  
Situazione al 28 febbraio 2025

Regione di detenzione	Sigla Provincia	Istituto	Tipo istituto	Capienza Regolamentare (*)	Detenuti presenti		di cui stranieri
					totale	donne	
ABRUZZO	AQ	AVEZZANO -	CC	53	64		24
ABRUZZO	AQ	L'AQUILA -	CC	228	172	12	21
ABRUZZO	AQ	SULMONA -	CR	519	453		11
ABRUZZO	CH	CHIETI -	CC	79	146	34	18
ABRUZZO	CH	LANCIANO -	CC	223	270		18
ABRUZZO	CH	VASTO -	CL	197	93		16
ABRUZZO	PE	PESCARA -	CC	276	394		121
ABRUZZO	TE	TERAMO -	CC	255	433	35	187
BASILICATA	MT	MATERA -	CC	132	185		25
BASILICATA	PZ	MELFI -	CC	126	98		4
BASILICATA	PZ	POTENZA "A. SANTORO"	CC	105	95		11
CALABRIA	CS	CASTROVILLARI "R. SISCA"	CC	122	168	25	45
CALABRIA	CS	COSENZA "S. COSMAI"	CC	220	252		41
CALABRIA	CS	PAOLA -	CC	181	181		44
CALABRIA	CS	ROSSANO "N.C."	CR	263	315		51
CALABRIA	CZ	CATANZARO "U. CARIDI"	CC	682	637		111
CALABRIA	KR	CROTONE -	CC	99	118		24
CALABRIA	RC	LAUREANA DI BORRELLO "L. DAGA"	CR	37	44		24
CALABRIA	RC	LOCRI -	CC	86	117		49
CALABRIA	RC	PALMI "F. SALSONE"	CC	141	171		10
CALABRIA	RC	REGGIO CALABRIA "ARGHILLA"	CC	294	353		101
CALABRIA	RC	REGGIO CALABRIA "G. PANZERA"	CC	180	210	39	3
CALABRIA	VV	VIBO VALENTIA "N.C."	CC	406	388		55
CAMPANIA	AV	ARIANO IRPINO "P. CAMPANELLO"	CC	263	335		43
CAMPANIA	AV	AVELLINO "A. GRAZIANO" BELLIZZI	CC	500	560	34	56
CAMPANIA	AV	LAURO -	ICAM	50			
CAMPANIA	AV	SANT'ANGELO DEI LOMBARDI "L.FAMIGLIETTI - R.FORGETTA - G.BARTOLO"	CR	124	176		34
CAMPANIA	BN	BENEVENTO "M. GAGLIONE"	CC	259	378	82	34
CAMPANIA	CE	ARIENZO "G. DE ANGELIS"	CR	58	90		6
CAMPANIA	CE	AVERSA "F. SAPORITO"	CR	254	278		22
CAMPANIA	CE	CARINOLA "G.B. NOVELLI"	CR	562	470		63
CAMPANIA	CE	SANTA MARIA CAPUA VETERE "F. UCCELLA"	CC	826	1.001	64	173

CAMPANIA	NA	NAPOLI "G. SALVIA" POGGIOREALE	CC	1.624	<b>2.081</b>		310
CAMPANIA	NA	NAPOLI "P. MANDATO" SECONDIGLIANO	CC	1.109	<b>1.481</b>	108	84
CAMPANIA	NA	POZZUOLI -	CCF	98			
CAMPANIA	SA	EBOLI -	CR	54	<b>53</b>		1
CAMPANIA	SA	SALERNO "A. CAPUTO"	CC	376	<b>578</b>	53	77
CAMPANIA	SA	VALLO DELLA LUCANIA "A. PARAGANO"	CC	40	<b>57</b>		9
EMILIA ROMAGNA	BO	BOLOGNA "R. D'AMATO"	CC	507	<b>782</b>	93	443
EMILIA ROMAGNA	FE	FERRARA "C. SATTA"	CC	244	<b>400</b>		175
EMILIA ROMAGNA	FO	FORLI' -	CC	144	<b>147</b>	16	50
EMILIA ROMAGNA	MO	CASTELFRANCO EMILIA -	CR	191	<b>85</b>		29
EMILIA ROMAGNA	MO	MODENA -	CC	372	<b>582</b>	31	351
EMILIA ROMAGNA	PC	PIACENZA "SAN LAZZARO"	CC	415	<b>523</b>	17	361
EMILIA ROMAGNA	PR	PARMA -	CR	655	<b>757</b>		281
EMILIA ROMAGNA	RA	RAVENNA -	CC	49	<b>74</b>		42
EMILIA ROMAGNA	RE	REGGIO EMILIA "C.C. E C.R."	IP	292	<b>296</b>	17	124
EMILIA ROMAGNA	RN	RIMINI -	CC	118	<b>157</b>		83
FRIULI VENEZIA GIULIA	GO	GORIZIA -	CC	53	<b>81</b>		39
FRIULI VENEZIA GIULIA	PN	PORDENONE -	CC	37	<b>50</b>		25
FRIULI VENEZIA GIULIA	TS	TRIESTE -	CC	150	<b>230</b>	25	161
FRIULI VENEZIA GIULIA	UD	TOLMEZZO -	CC	149	<b>157</b>		8
FRIULI VENEZIA GIULIA	UD	UDINE -	CC	95	<b>176</b>		104
LAZIO	FR	CASSINO -	CC	200	<b>208</b>		58
LAZIO	FR	FROSINONE "G. PAGLIEI"	CC	517	<b>572</b>		195
LAZIO	FR	PALIANO -	CR	153	<b>63</b>	5	3
LAZIO	LT	LATINA -	CC	77	<b>132</b>	33	25
LAZIO	RI	RIETI "N.C."	CC	295	<b>498</b>		289
LAZIO	RM	CIVITAVECCHIA "G. PASSERINI"	CR	144	<b>86</b>		21
LAZIO	RM	CIVITAVECCHIA "N.C."	CC	357	<b>554</b>	37	267
LAZIO	RM	ROMA "G. STEFANINI" REBIBBIA FEMMINILE	CCF	272	<b>394</b>	394	122
LAZIO	RM	ROMA "R. CINOTTI" REBIBBIA N.C.1	CC	1.170	<b>1.561</b>		473

LAZIO	RM	ROMA "REBIBBIA TERZA CASA"	CC	172	<b>77</b>		15
LAZIO	RM	ROMA "REBIBBIA"	CR	445	<b>286</b>		34
LAZIO	RM	ROMA "REGINA COELI"	CC	628	<b>1.042</b>	1	511
LAZIO	RM	VELLETRI -	CC	412	<b>497</b>		145
LAZIO	VT	VITERBO "N. IZZO"	CC	440	<b>714</b>		273
LIGURIA	GE	CHIAVARI -	CR	52	<b>63</b>		25
LIGURIA	GE	GENOVA "MARASSI"	CC	535	<b>675</b>		356
LIGURIA	GE	GENOVA "PONTEDECIMO"	CC	96	<b>147</b>	74	67
LIGURIA	IM	IMPERIA -	CC	53	<b>70</b>		29
LIGURIA	IM	SANREMO -	CC	223	<b>267</b>		160
LIGURIA	SP	LA SPEZIA -	CC	151	<b>131</b>		76
LOMBARDIA	BG	BERGAMO "Don Fausto RESMINI"	CC	319	<b>587</b>	40	287
LOMBARDIA	BS	BRESCIA "N. FISCHIONE" CANTON MONBELLO	CC	182	<b>370</b>		158
LOMBARDIA	BS	BRESCIA "VERZIANO"	CR	71	<b>112</b>	31	37
LOMBARDIA	CO	COMO -	CC	226	<b>430</b>	51	193
LOMBARDIA	CR	CREMONA -	CC	394	<b>559</b>		343
LOMBARDIA	LC	LECCO -	CC	53	<b>87</b>		44
LOMBARDIA	LO	LODI -	CC	45	<b>74</b>		36
LOMBARDIA	MI	BOLLATE "I C.R."	CR	1.267	<b>1.363</b>	164	519
LOMBARDIA	MI	MILANO "F. DI CATALDO" SAN VITTORE	CC	748	<b>1.108</b>	82	718
LOMBARDIA	MI	MONZA -	CC	411	<b>734</b>		343
LOMBARDIA	MI	OPERA "I C.R."	CR	918	<b>1.323</b>		402
LOMBARDIA	MN	MANTOVA -	CC	97	<b>138</b>	7	75
LOMBARDIA	PV	PAVIA -	CC	515	<b>671</b>		361
LOMBARDIA	PV	VIGEVANO -	CR	242	<b>373</b>	83	175
LOMBARDIA	PV	VOGHERA "N.C."	CC	341	<b>400</b>		49
LOMBARDIA	SO	SONDRIO -	CC	26	<b>39</b>		30
LOMBARDIA	VA	BUSTO ARSIZIO -	CC	240	<b>417</b>		207
LOMBARDIA	VA	VARESE -	CC	53	<b>105</b>		62
MARCHE	AN	ANCONA -	CC	256	<b>331</b>		121
MARCHE	AN	ANCONA "BARCAGLIONE"	CR	100	<b>93</b>		32
MARCHE	AP	ASCOLI PICENO -	CC	103	<b>139</b>		36
MARCHE	AP	FERMO -	CR	43	<b>50</b>		13
MARCHE	PS	FOSSOMBRONE -	CR	182	<b>90</b>		2
MARCHE	PS	PESARO -	CC	156	<b>245</b>	19	93
MOLISE	CB	CAMPOBASSO -	CC	107	<b>172</b>		46
MOLISE	CB	LARINO -	CC	119	<b>156</b>		9
MOLISE	IS	ISERNIA -	CC	44	<b>68</b>		18
PIEMONTE	AL	ALESSANDRIA "G. CANTIELLO - S. GAETA"	CC	233	<b>224</b>		128
PIEMONTE	AL	ALESSANDRIA "SAN MICHELE"	CR	265	<b>359</b>		168
PIEMONTE	AT	ASTI -	CR	205	<b>244</b>		22
PIEMONTE	BI	BIELLA -	CC	392	<b>502</b>		288
PIEMONTE	CN	ALBA "G. MONTALTO"	CR	138	<b>44</b>		16
PIEMONTE	CN	CUNEO -	CC	433	<b>387</b>		232
PIEMONTE	CN	FOSSANO -	CR	136	<b>115</b>		55

PIEMONTE	CN	SALUZZO "R. MORANDI"	CR	424	<b>352</b>		15
PIEMONTE	NO	NOVARA -	CC	156	<b>163</b>		44
PIEMONTE	TO	IVREA -	CC	195	<b>267</b>		108
PIEMONTE	TO	TORINO "G. LORUSSO - L. CUTUGNO" LE VALLETTE	CC	1.117	<b>1.452</b>	118	695
PIEMONTE	VB	VERBANIA -	CC	53	<b>81</b>		26
PIEMONTE	VC	VERCELLI -	CC	230	<b>301</b>	29	161
PUGLIA	BA	ALTAMURA -	CR	52	<b>82</b>		4
PUGLIA	BA	BARI "F. RUCCI"	CC	294	<b>426</b>		74
PUGLIA	BA	TURI -	CR	108	<b>164</b>		16
PUGLIA	BR	BRINDISI -	CC	152	<b>201</b>		18
PUGLIA	BT	TRANI -	CC	447	<b>400</b>		51
PUGLIA	BT	TRANI -	CRF	32	<b>34</b>	34	4
PUGLIA	FG	FOGGIA -	CC	364	<b>649</b>	33	84
PUGLIA	FG	LUCERA -	CC	135	<b>161</b>		36
PUGLIA	FG	SAN SEVERO -	CC	61	<b>84</b>		15
PUGLIA	LE	LECCE "N.C."	CC	798	<b>1.246</b>	102	125
PUGLIA	TA	TARANTO -	CC	500	<b>966</b>	54	60
SARDEGNA	CA	ARBUS "IS ARENAS"	CR	176	<b>82</b>		54
SARDEGNA	CA	CAGLIARI "E.SCALAS"	CC	561	<b>735</b>	33	177
SARDEGNA	CA	ISILI -	CR	130	<b>70</b>		34
SARDEGNA	NU	LANUSEI "SAN DANIELE"	CC	33	<b>34</b>		12
SARDEGNA	NU	NUORO -	CC	378	<b>206</b>		9
SARDEGNA	NU	ONANI "MAMONE"	CR	292	<b>127</b>		77
SARDEGNA	OR	ORISTANO "S. SORO"	CR	264	<b>224</b>		12
SARDEGNA	SS	ALGHERO "G. TOMASIELLO"	CR	156	<b>78</b>		14
SARDEGNA	SS	SASSARI "G. BACCHIDDU"	CC	454	<b>525</b>	15	176
SARDEGNA	SS	TEMPIO PAUSANIA "P. PITTALIS"	CR	170	<b>166</b>		6
SICILIA	AG	AGRIGENTO "P. DI LORENZO"	CC	283	<b>360</b>	49	63
SICILIA	AG	SCIACCA -	CC	73	<b>21</b>		6
SICILIA	CL	CALTANISSETTA -	CC	183	<b>244</b>		32
SICILIA	CL	GELA -	CC	48	<b>80</b>		8
SICILIA	CL	SAN CATALDO -	CR	135	<b>115</b>		16
SICILIA	CT	CALTAGIRONE -	CC	541	<b>418</b>		82
SICILIA	CT	CATANIA "BICOCCA"	CC	136	<b>196</b>		15
SICILIA	CT	CATANIA "PIAZZA LANZA"	CC	279	<b>434</b>	53	45
SICILIA	CT	GIARRE -	CC	58	<b>74</b>		13
SICILIA	EN	ENNA "L. BODENZA"	CC	167	<b>196</b>		34
SICILIA	EN	PIAZZA ARMERINA -	CC	49	<b>70</b>		21
SICILIA	ME	BARCELLONA POZZO DI GOTTO -	CC	387	<b>206</b>	1	22
SICILIA	ME	MESSINA -	CC	302	<b>217</b>	45	26
SICILIA	PA	PALERMO "A. LORUSSO" PAGLIARELLI	CC	1.165	<b>1.436</b>	107	182

SICILIA	PA	PALERMO "C. DI BONA" UCCIARDONE	CR	569	<b>599</b>		90
SICILIA	PA	TERMINI IMERESE "A. BURRAFATO"	CC	95	<b>108</b>		13
SICILIA	RG	RAGUSA -	CC	196	<b>199</b>		62
SICILIA	SR	AUGUSTA -	CR	364	<b>577</b>		53
SICILIA	SR	NOTO "A. BONINCONTRO"	CR	176	<b>146</b>		16
SICILIA	SR	SIRACUSA -	CC	545	<b>679</b>		87
SICILIA	TP	CASTELVETRANO -	CC	44	<b>60</b>		11
SICILIA	TP	FAVIGNANA "G. BARRACO"	CR	89	<b>84</b>		16
SICILIA	TP	TRAPANI "P. CERULLI"	CC	555	<b>582</b>		129
TOSCANA	AR	AREZZO -	CC	108	<b>36</b>		18
TOSCANA	FI	FIRENZE "MARIO GOZZINI"	CC	91	<b>104</b>		51
TOSCANA	FI	FIRENZE "SOLLICCIANO"	CC	497	<b>534</b>	70	340
TOSCANA	GR	GROSSETO -	CC	15	<b>25</b>		8
TOSCANA	GR	MASSA MARITTIMA -	CC	48	<b>43</b>		16
TOSCANA	LI	LIVORNO -	CC	391	<b>245</b>		78
TOSCANA	LI	LIVORNO "GORGONA"	CR	89	<b>86</b>		58
TOSCANA	LI	PORTO AZZURRO "P. DE SANTIS"	CR	334	<b>319</b>		199
TOSCANA	LU	LUCCA -	CC	63	<b>74</b>		33
TOSCANA	MS	MASSA -	CR	174	<b>247</b>		100
TOSCANA	PI	PISA -	CC	195	<b>281</b>	29	146
TOSCANA	PI	VOLTERRA -	CR	189	<b>176</b>		42
TOSCANA	PO	PRATO -	CC	589	<b>651</b>		336
TOSCANA	PT	PISTOIA -	CC	76	<b>65</b>		26
TOSCANA	SI	SAN GIMIGNANO -	CR	243	<b>310</b>		16
TOSCANA	SI	SIENA -	CC	58	<b>74</b>		44
TRENTINO ALTO ADIGE	BZ	BOLZANO -	CC	88	<b>123</b>		82
TRENTINO ALTO ADIGE	TN	TRENTO "SPINI DI GARDOLO"	CC	422	<b>362</b>	44	207
UMBRIA	PG	PERUGIA "NUOVO COMPLESSO PENITENZIARIO CAPANNE"	CC	363	<b>448</b>	60	251
UMBRIA	PG	SPOLETO -	CR	456	<b>447</b>		57
UMBRIA	TR	ORVIETO -	CR	98	<b>118</b>		47
UMBRIA	TR	TERNI -	CC	422	<b>580</b>		161
VALLE D'AOSTA	AO	BRISSOGNE "AOSTA"	CC	181	<b>129</b>		76
VENETO	BL	BELLUNO -	CC	89	<b>115</b>		64
VENETO	PD	PADOVA -	CC	188	<b>249</b>		157
VENETO	PD	PADOVA "N.C."	CR	438	<b>567</b>		269
VENETO	RO	ROVIGO -	CC	209	<b>258</b>		107
VENETO	TV	TREVISO -	CC	132	<b>241</b>		110
VENETO	VE	VENEZIA "GIUDECCA"	CRF	112	<b>105</b>	105	47
VENETO	VE	VENEZIA "SANTA MARIA MAGGIORE"	CC	159	<b>273</b>		163
VENETO	VI	VICENZA -	CC	276	<b>377</b>		159

VENETO	VR	VERONA "MONTORIO"	CC	335	<b>588</b>	42	362
<b>Totale</b>				<b>51.323</b>	<b>62.165</b>	<b>2.729</b>	<b>19.643</b>

(\*) I posti sono calcolati sulla base del criterio di 9 mq per singolo detenuto + 5 mq per gli altri, lo stesso per cui in Italia viene concessa l'abitabilità alle abitazioni, più favorevole rispetto ai 6 mq + 4 stabiliti dal CPT + servizi sanitari. Il dato sulla capienza non tiene conto di eventuali situazioni transitorie che comportano scostamenti temporanei dal valore indicato.

Fonte: Dipartimento dell'amministrazione penitenziaria - Ufficio del Capo del Dipartimento - Sezione Statistica



Detenuti stranieri distribuiti per nazionalità, posizione giuridica e sesso  
Situazione al 28 febbraio 2025

Nazione	Imputati		Condannati		Internati		Totale		% sul totale stranieri
	Totale	Donne	Totale	Donne	Totale	Donne	Totale	Donne	
AFGHANISTAN	34	0	48	0	0	0	82	0	0,4%
AFRICA DEL SUD	3	0	3	0	0	0	6	0	0,0%
ALBANIA	550	7	1.382	17	2	0	1.934	24	9,8%
ALGERIA	106	0	338	1	2	0	446	1	2,3%
ARGENTINA	15	2	14	0	0	0	29	2	0,1%
ARMENIA	0	0	4	0	0	0	4	0	0,0%
AUSTRALIA	2	0	2	0	0	0	4	0	0,0%
AUSTRIA	4	0	2	0	0	0	6	0	0,0%
AZERBAIJAN	7	0	8	1	0	0	15	1	0,1%
BANGLADESH	53	1	86	0	0	0	139	1	0,7%
BELGIO	7	1	9	2	0	0	16	3	0,1%
BENIN	0	0	2	0	0	0	2	0	0,0%
BIELORUSSIA	3	0	11	1	0	0	14	1	0,1%
BIRMANIA (MYANMAR)	0	0	1	0	0	0	1	0	0,0%
BOLIVIA	2	1	19	3	0	0	21	4	0,1%
BOSNIA E ERZEGOVINA	31	2	154	35	1	0	186	37	0,9%
BRASILE	62	14	85	18	1	0	148	32	0,8%
BULGARIA	43	11	95	18	0	0	138	29	0,7%
BURKINA FASO	5	0	26	0	0	0	31	0	0,2%
BURUNDI	1	0	2	0	0	0	3	0	0,0%
CAMBOGIA	2	0	0	0	0	0	2	0	0,0%
CAMERUN	9	0	18	0	0	0	27	0	0,1%
CANADA	1	0	1	0	0	0	2	0	0,0%
CAPO VERDE	4	2	11	0	0	0	15	2	0,1%
CECA, REPUBBLICA	10	3	12	2	0	0	22	5	0,1%
CECOSLOVACCHIA	0	0	1	0	0	0	1	0	0,0%
CIAD	1	0	4	0	0	0	5	0	0,0%
CILE	43	3	56	1	0	0	99	4	0,5%
CINA	38	3	116	12	0	0	154	15	0,8%
COLOMBIA	31	4	92	8	0	0	123	12	0,6%
CONGO	4	0	9	0	0	0	13	0	0,1%
CONGO, REP. DEMOCRATICA DEL	0	0	11	1	0	0	11	1	0,1%
COREA, REPUBBLICA DI	1	0	1	0	0	0	2	0	0,0%
COSTA D'AVORIO	26	0	62	0	0	0	88	0	0,4%
COSTA RICA	0	0	2	0	0	0	2	0	0,0%
CROAZIA	9	2	59	14	0	0	68	16	0,3%
CUBA	30	3	43	5	0	0	73	8	0,4%
DANIMARCA	0	0	1	0	0	0	1	0	0,0%
DOMINICA	0	0	1	0	0	0	1	0	0,0%
DOMINICANA, REPUBBLICA	44	2	122	13	0	0	166	15	0,8%
ECUADOR	32	1	135	6	0	0	167	7	0,9%
EGITTO	420	0	535	2	1	0	956	2	4,9%
EL SALVADOR	10	0	49	1	0	0	59	1	0,3%
ERITREA	5	0	16	1	0	0	21	1	0,1%
ESTONIA	0	0	1	0	0	0	1	0	0,0%
ETIOPIA	4	1	15	1	0	0	19	2	0,1%
EX YUGOSLAVIA	4	0	39	6	1	0	44	6	0,2%
FILIPPINE	18	0	59	5	0	0	77	5	0,4%
FRANCIA	32	1	48	4	1	0	81	5	0,4%
GABON	6	0	22	0	1	0	29	0	0,1%
GAMBIA	129	0	302	1	0	0	431	1	2,2%
GEORGIA	95	3	106	5	0	0	201	8	1,0%

GERMANIA	18	0	19	2	0	0	37	2	0,2%
GHANA	33	0	145	2	2	0	180	2	0,9%
GIORDANIA	2	0	1	0	0	0	3	0	0,0%
GRAN BRETAGNA	5	0	6	0	0	0	11	0	0,1%
GRECIA	5	0	4	0	0	0	9	0	0,0%
GUATEMALA	0	0	3	0	0	0	3	0	0,0%
GUIANA	0	0	1	0	0	0	1	0	0,0%
GUINEA	33	0	62	1	0	0	95	1	0,5%
GUINEA BISSAU	1	0	6	0	0	0	7	0	0,0%
GUINEA EQUATORIALE	1	0	0	0	0	0	1	0	0,0%
HAITI	1	0	1	0	0	0	2	0	0,0%
HONDURAS	4	0	3	0	0	0	7	0	0,0%
INDIA	54	0	106	1	0	0	160	1	0,8%
IRAN	13	0	13	0	0	0	26	0	0,1%
IRAQ	26	0	33	0	0	0	59	0	0,3%
IRLANDA	1	0	2	0	0	0	3	0	0,0%
ISRAELE	4	0	5	0	0	0	9	0	0,0%
KAZAKHSTAN	3	0	19	1	0	0	22	1	0,1%
KENIA	2	1	9	0	0	0	11	1	0,1%
KOSOVO	20	0	69	0	0	0	89	0	0,5%
KYRGYZSTAN	1	0	12	0	0	0	13	0	0,1%
LESOTHO	1	0	0	0	0	0	1	0	0,0%
LETONIA	8	0	1	0	0	0	9	0	0,0%
LIBANO	2	0	9	0	0	0	11	0	0,1%
LIBERIA	1	0	22	1	0	0	23	1	0,1%
LIBIA	24	0	72	1	0	0	96	1	0,5%
LITUANIA	6	1	21	1	0	0	27	2	0,1%
LUSSEMBURGO	2	0	0	0	0	0	2	0	0,0%
MACAO	0	0	1	0	0	0	1	0	0,0%
MACEDONIA	28	0	53	5	1	0	82	5	0,4%
MALESIA	13	2	0	0	0	0	13	2	0,1%
MALI	28	0	51	0	0	0	79	0	0,4%
MARIANNE SETT., ISOLE	0	0	2	0	0	0	2	0	0,0%
MAROCCO	1.144	9	3.108	39	15	0	4.267	48	21,7%
MARSHALL, ISOLE	0	0	2	0	0	0	2	0	0,0%
MAURITANIA	2	0	5	0	0	0	7	0	0,0%
MAURITIUS	1	0	6	0	0	0	7	0	0,0%
MESSICO	7	1	4	2	0	0	11	3	0,1%
MOLDOVA	74	6	140	10	0	0	214	16	1,1%
MONACO	1	0	0	0	0	0	1	0	0,0%
MONGOLIA	0	0	1	1	0	0	1	1	0,0%
MONTENEGRO	2	0	19	2	0	0	21	2	0,1%
MONTserrat	0	0	1	1	0	0	1	1	0,0%
MOZAMBICO	0	0	1	1	0	0	1	1	0,0%
NEPAL	1	0	3	0	0	0	4	0	0,0%
NICARAGUA	1	0	2	0	0	0	3	0	0,0%
NIGER	5	0	10	0	1	0	16	0	0,1%
NIGERIA	265	7	800	84	8	0	1.073	91	5,5%
OCEANO INDIANO, TERR.BRIT.	0	0	1	0	0	0	1	0	0,0%
OLANDA	4	1	3	1	0	0	7	2	0,0%
PAKISTAN	145	2	207	2	1	0	353	4	1,8%
PARAGUAY	3	2	4	0	0	0	7	2	0,0%
PERU	70	7	232	28	2	0	304	35	1,5%
POLONIA	32	3	91	15	0	0	123	18	0,6%
PORTOGALLO	6	0	8	0	0	0	14	0	0,1%
QATAR	0	0	1	0	0	0	1	0	0,0%
REPUBBLICA CENTRAFRICANA	1	0	2	0	0	0	3	0	0,0%
RIUNIONE	0	0	1	0	0	0	1	0	0,0%
ROMANIA	399	27	1.720	160	8	1	2.127	188	10,8%
RUANDA	0	0	3	0	0	0	3	0	0,0%

<b>RUSSIA FEDERAZIONE</b>	14	1	40	4	0	0	54	5	0,3%
<b>SAMOA</b>	1	0	0	0	0	0	1	0	0,0%
<b>SENEGAL</b>	109	0	381	2	2	0	492	2	2,5%
<b>SERBIA</b>	48	1	133	12	3	0	184	13	0,9%
<b>SEYCHELLES</b>	1	0	1	0	0	0	2	0	0,0%
<b>SIERRA LEONE</b>	2	0	16	1	0	0	18	1	0,1%
<b>SIRIA</b>	12	0	31	0	0	0	43	0	0,2%
<b>SLOVACCHIA, REPUBBLICA</b>	2	1	18	3	0	0	20	4	0,1%
<b>SLOVENIA</b>	4	2	14	4	0	0	18	6	0,1%
<b>SOMALIA</b>	27	0	56	1	1	0	84	1	0,4%
<b>SPAGNA</b>	12	1	22	4	0	0	34	5	0,2%
<b>SRI LANKA</b>	34	0	67	1	0	0	101	1	0,5%
<b>STATI UNITI</b>	9	0	10	2	0	0	19	2	0,1%
<b>SUDAN</b>	25	0	19	0	0	0	44	0	0,2%
<b>SVEZIA</b>	0	0	2	1	0	0	2	1	0,0%
<b>SVIZZERA</b>	4	0	10	2	0	0	14	2	0,1%
<b>TAJIKISTAN</b>	1	0	2	0	0	0	3	0	0,0%
<b>TANZANIA, REPUBBLICA</b>	0	0	16	1	0	0	16	1	0,1%
<b>TERRITORI DELL'AUTONOMIA PALESTINESE</b>	3	0	16	0	1	0	20	0	0,1%
<b>TOGO</b>	5	0	10	0	0	0	15	0	0,1%
<b>TRINIDAD E TOBAGO</b>	0	0	1	0	0	0	1	0	0,0%
<b>TUNISIA</b>	615	3	1.515	8	9	0	2.139	11	10,9%
<b>TURCHIA</b>	62	1	83	0	0	0	145	1	0,7%
<b>TURKMENISTAN</b>	0	0	4	0	0	0	4	0	0,0%
<b>UCRAINA</b>	77	9	144	12	0	0	221	21	1,1%
<b>UNGHERIA</b>	3	1	8	1	0	0	11	2	0,1%
<b>URUGUAY</b>	2	1	13	1	0	0	15	2	0,1%
<b>UZBEKISTAN</b>	6	0	15	0	0	0	21	0	0,1%
<b>VENEZUELA</b>	12	2	15	0	0	0	27	2	0,1%
<b>VIETNAM</b>	0	0	2	0	0	0	2	0	0,0%
<b>YEMEN</b>	1	0	2	0	0	0	3	0	0,0%
<b>ZAIRE</b>	0	0	1	0	0	0	1	0	0,0%
<b>ZAMBIA</b>	0	0	1	0	0	0	1	0	0,0%
<b>NAZIONALITA' NON DEFINITA</b>	4	0	11	2	0	0	15	2	0,1%
<b>Totale detenuti stranieri</b>	<b>5.534</b>	<b>159</b>	<b>14.045</b>	<b>607</b>	<b>64</b>	<b>119.643</b>	<b>767</b>		<b>100,0%</b>

Fonte: Dipartimento dell'amministrazione penitenziaria - Ufficio del Capo del  
Dipartimento - Sezione Statistica

Detenute madri con figli al seguito presenti negli istituti penitenziari italiani distinte per nazionalità  
Situazione al 28 febbraio 2025

Regione di detenzione	Istituto di detenzione	Italiane		Straniere		Totale	
		Presenti	Figli al seguito	Presenti	Figli al seguito	Presenti	Figli al seguito
LAZIO	ROMA"G. STEFANINI" REBIBBIA FEMMINILE - CCF	2	2	2	2	4	4
LOMBARDIA	BOLLATE"II C.R." - CR	2	2	0	0	2	2
LOMBARDIA	MILANO"F. DI CATALDO" SAN VITTORE - CCF	0	0	3	3	3	3
PIEMONTE	TORINO"G. LORUSSO - L. CUTUGNO" LE VALLETTE - CC	1	1	1	1	2	2
VENETO	VENEZIA"GIUDECCA" - CRF	1	1	2	2	3	3
<b>Totale</b>		<b>6</b>	<b>6</b>	<b>8</b>	<b>8</b>	<b>14</b>	<b>14</b>

Nota: gli Istituti a Custodia Attenuata per detenute Madri (ICAM) attualmente sono Torino "Lorusso e Cutugno", Milano "San Vittore", Venezia "Giudecca", Cagliari e Lauro. In caso non siano presenti detenute madri con figli al seguito, l'istituto non compare nella tabella.

Fonte: Dipartimento dell'amministrazione penitenziaria - Ufficio del Capo del Dipartimento - Sezione Statistica

# **Adulti in area penale esterna**

## **Analisi statistica dei dati**

- *Dati riferiti alla data del 15 febbraio 2025*
- *Dati di flusso dell'anno 2025, fino al 15 febbraio*

*Aggiornamento quindicinale*

**ELABORAZIONE SU DATI DEL SISTEMA INFORMATIVO  
DELL'ESECUZIONE PENALE ESTERNA (SIEPE)  
RIFERITI ALLA DATA DEL 15 FEBBRAIO 2025  
EFFETTUATA IN DATA 17 FEBBRAIO 2025**

Dipartimento per la Giustizia minorile e di comunità  
Ufficio I del Capo Dipartimento  
Sezione Statistica  
Via Damiano Chiesa, 24 00136 - Roma  
Tel. 06/68188268 - 274 - 279 - 297  
E-mail: *statistiche.dgmc@giustizia.it*

# Indice

Pag.

Premessa.....2

Parte 1 - Soggetti in carico - situazione al 15 febbraio 2025.....4

Parte 2 - Soggetti in carico - anno 2025 - fino al 15 febbraio  
dati di flusso .....15

Parte 3 - Incarichi sopravvenuti - anno 2025 - fino al 15 febbraio  
dati di flusso .....22

## **Premessa**

Il principale campo di intervento degli Uffici di esecuzione penale esterna (UEPE) è relativo all'esecuzione delle misure e sanzioni di comunità, ivi comprese le pene sostitutive delle pene detentive brevi.

I compiti attribuiti agli Uffici - indicati dalla legge 26 luglio 1975 n. 354, dalla legge 28 aprile 2014, n. 67, dal decreto legislativo 10 ottobre 2022 n. 150 e dalle altre leggi in materia di esecuzione penale - si esplicano in cinque aree di intervento:

1. attività di indagine sulla situazione individuale e socio – familiare nei confronti dei soggetti che chiedono di essere ammessi alle misure alternative alla detenzione, alla messa alla prova, alle pene sostitutive;
2. attività di elaborazione e verifica dei programmi di trattamento;
3. svolgimento delle inchieste per l'applicazione, modifica, proroga o revoca delle misure di sicurezza, su richiesta della magistratura di sorveglianza;
4. esecuzione delle misure alternative alla detenzione e delle sanzioni e misure di comunità, ivi comprese le pene sostitutive delle pene detentive brevi;
5. attività di consulenza agli istituti penitenziari per favorire il buon esito del trattamento penitenziario.

Nello svolgimento di tali attività, gli UEPE operano secondo una logica di intervento di prossimità e di presenza nel territorio, a supporto delle comunità locali e in stretta sinergia con gli Enti Locali, le associazioni di volontariato, le cooperative sociali e le altre agenzie pubbliche e del privato sociale presenti nel territorio, per realizzare l'azione di reinserimento ed inclusione sociale e con le forze di polizia, per l'azione di contrasto della criminalità e di tutela della sicurezza pubblica.

La presente analisi statistica è stata pensata per fornire un quadro dei soggetti sottoposti a provvedimenti dell'Autorità Giudiziaria, in carico agli Uffici di esecuzione penale esterna, con riferimento a:

- ✓ i soggetti in carico alla data più aggiornata,
- ✓ i soggetti in carico nel periodo dall'inizio dell'anno fino alla data più aggiornata (*dati di flusso*),
- ✓ gli incarichi pervenuti nel periodo dall'inizio dell'anno fino alla data più aggiornata (*dati di flusso*).

L'analisi è stata elaborata sulla base dei dati del sistema informativo SIEPE, che gestisce gli incarichi effettuati dagli UEPE.

L'analisi prende in esame le principali caratteristiche personali, quali, in particolare, il genere, la nazionalità e la classe di età.



Di particolare importanza ai fini dell'analisi dell'utenza è la distinzione per tipologia di incarico; una prima classificazione distingue le persone in carico per:

1. misure,
2. indagini e consulenze.

Il primo gruppo considera:

- ✓ le misure alternative alla detenzione,
- ✓ le pene sostitutive,
- ✓ le misure di sicurezza,
- ✓ il lavoro di pubblica utilità,
- ✓ la messa alla prova.

Il secondo gruppo fa riferimento a:

- ✓ l'attività di consulenza per detenuti/internati,
- ✓ l'attività istruttoria,
- ✓ l'attività connessa all'esecuzione del provvedimento dell'Autorità Giudiziaria.

Con particolare riferimento alle misure alternative alla detenzione è fornito anche il dettaglio dello stato del soggetto al momento dell'applicazione della misura.

## UFFICI DI ESECUZIONE PENALE ESTERNA SOGGETTI IN CARICO - SITUAZIONE AL 15 FEBBRAIO 2025

Tabella 1 - Soggetti in carico alla data del 15 febbraio 2025, secondo la tipologia di incarico. (\*)

Tipologia di incarico	Sesso		Totale
	maschi	femmine	
Misure	84.722	10.593	95.315
Indagini e consulenze	39.722	4.623	44.345
<b>Totale soggetti in carico</b>	<b>124.444</b>	<b>15.216</b>	<b>139.660</b>

(\*) La tabella riporta dati riferiti al numero di soggetti.

I soggetti in carico a più UEPE sono conteggiati una sola volta.

I soggetti seguiti per più incarichi (misure, indagini e consulenze) sono conteggiati una sola volta, tenendo conto dell'ordine di priorità con cui gli incarichi sono presentati nella tabella.

Grafico 1 - Soggetti in carico alla data del 15 febbraio 2025, secondo la tipologia di incarico.

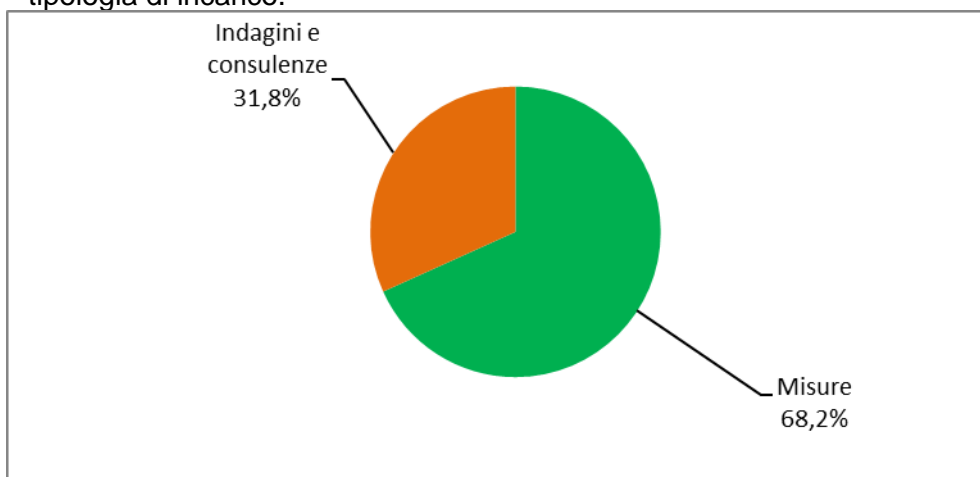
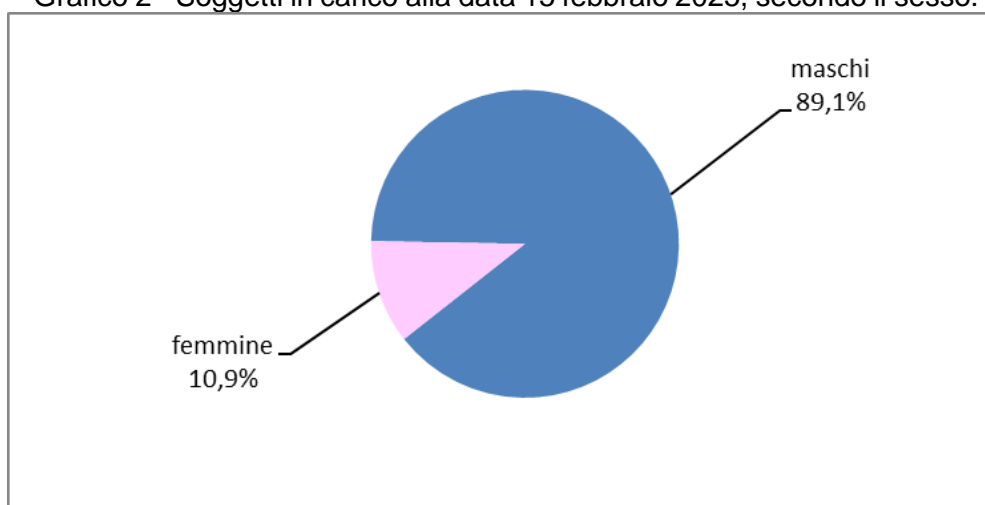


Grafico 2 - Soggetti in carico alla data 15 febbraio 2025, secondo il sesso.



Elaborazione del 17 febbraio 2025 su dati del sistema SIEPE del 15 febbraio 2025.

Tabella 1a - Soggetti in carico per misure alla data del 15 febbraio 2025, secondo la tipologia di misura. (\*)

Tipologia di misura	Sesso		Totale
	maschi	femmine	
<b>Misure alternative alla detenzione (**)</b>			
Affidamento in prova al servizio sociale	29.565	3.007	32.572
Detenzione domiciliare	12.008	1.432	13.440
Semilibertà	1.235	38	1.273
<i>Totale</i>	<i>42.808</i>	<i>4.477</i>	<i>47.285</i>
<b>Sanzioni sostitutive</b>			
Semidetenzione	0	0	0
Libertà controllata	6	2	8
<i>Totale</i>	<i>6</i>	<i>2</i>	<i>8</i>
<b>Pene sostitutive</b>			
Detenzione domiciliare sostitutiva	1.076	105	1.181
Semilibertà sostitutiva	20	0	20
Lavoro di pubblica utilità sostitutivo	4.117	424	4.541
<i>Totale</i>	<i>5.213</i>	<i>529</i>	<i>5.742</i>
<b>Misure di sicurezza</b>			
Libertà vigilata	4.667	369	5.036
<b>Sanzioni di comunità</b>			
Lavoro di pubblica utilità - violazione legge sugli stupefacenti	706	76	782
Lavoro di pubblica utilità - violazione codice della strada	7.666	969	8.635
Sospensione condizionale della pena	1.202	107	1.309
<i>Totale</i>	<i>9.574</i>	<i>1.152</i>	<i>10.726</i>
<b>Misure di comunità</b>			
Messa alla prova	22.454	4.064	26.518
<b>Totale soggetti in carico per misure</b>	<b>84.722</b>	<b>10.593</b>	<b>95.315</b>

Tabella 1b - Soggetti in carico per indagini e consulenze alla data del 15 febbraio 2025, secondo la tipologia di indagine o consulenza. (\*)

Tipologia di indagine e consulenza	Sesso		Totale
	maschi	femmine	
<b>Attività di consulenza</b>			
<i>Per detenuti e per internati REMS/casa lavoro/colonia agricola</i>	<i>14.440</i>	<i>675</i>	<i>15.115</i>
<b>Attività di indagine</b>			
Indagini per misure alternative	7.465	739	8.204
Indagini per misure di sicurezza	688	72	760
Indagini per messa alla prova	14.974	2.881	17.855
Indagini per altri motivi	1.047	121	1.168
<i>Totale</i>	<i>24.174</i>	<i>3.813</i>	<i>27.987</i>
<b>Attività istruttoria</b>			
Programma di trattamento MAP	101	22	123
Programma di trattamento pene sostitutive	822	91	913
Programma di trattamento sospensione condizionale della pena	53	4	57
<i>Totale</i>	<i>976</i>	<i>117</i>	<i>1.093</i>
<b>Attività di trattamento</b>			
Assistenza post-penitenziaria	66	11	77
Assistenza familiare	66	7	73
<i>Totale</i>	<i>132</i>	<i>18</i>	<i>150</i>
<b>Totale soggetti in carico per indagini e consulenze</b>	<b>39.722</b>	<b>4.623</b>	<b>44.345</b>

(\*) La tabella riporta dati riferiti al numero di soggetti. I soggetti in carico a più UEPE sono conteggiati una sola volta. I soggetti seguiti per più incarichi (misure, indagini o consulenze) sono conteggiati una sola volta, tenendo conto dell'ordine di priorità con cui gli stessi sono presentati nella tabella.

(\*\*) Nella tabella 2 è riportato il dettaglio sullo stato dei soggetti in carico per misure alternative alla detenzione.

Grafico 3 - Soggetti in carico per misure alla data del 15 febbraio 2025, secondo la tipologia di misura.

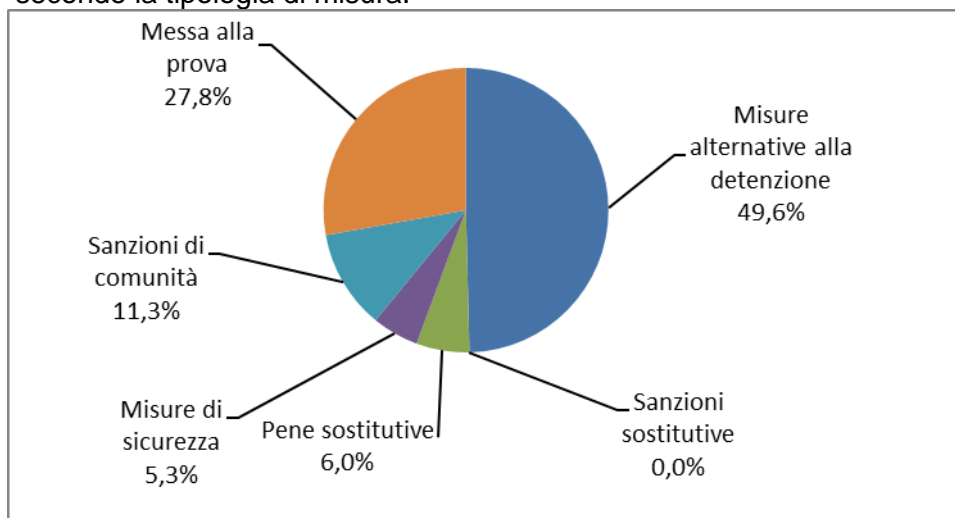


Grafico 4 - Soggetti in carico per indagini e consulenze alla data del 15 febbraio 2025, secondo la tipologia di indagine o consulenza.

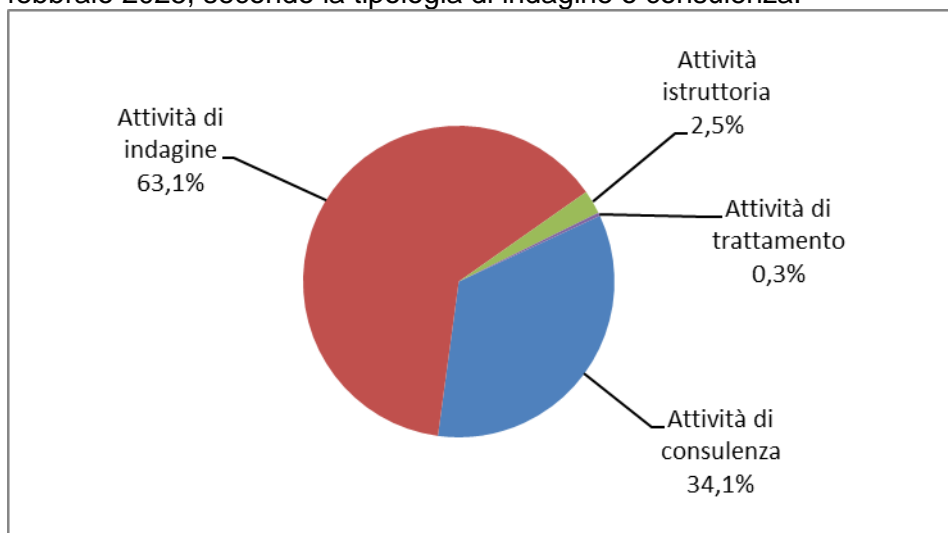
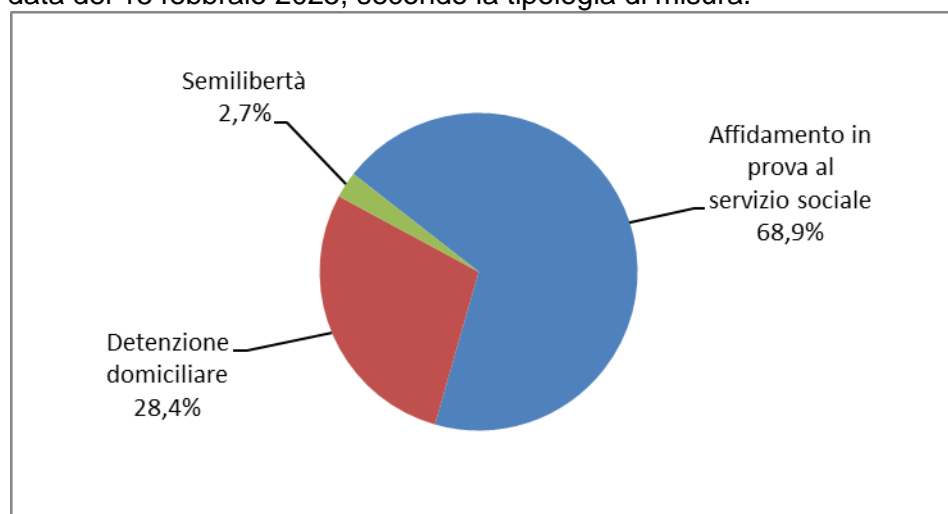


Grafico 5 - Soggetti in carico per misure alternative alla detenzione alla data del 15 febbraio 2025, secondo la tipologia di misura.



Elaborazione del 17 febbraio 2025 su dati del sistema SIEPE del 15 febbraio 2025.

Tabella 2 - Soggetti in carico per misure alternative alla detenzione alla data del 15 febbraio 2025, secondo lo stato del soggetto. (\*)

Tipologia di misura alternativa e stato del soggetto	Sesso		Totale
	maschi	femmine	
<b>Affidamento in prova al servizio sociale</b>			
<b>Condannati dalla libertà</b>			
Misura ordinaria	19.259	2.225	21.484
Misura per tossico/alcolodipendenti	937	103	1.040
Misura per affetti da AIDS	11	2	13
Misura per militari	6	0	6
<b>Totale</b>	<b>20.213</b>	<b>2.330</b>	<b>22.543</b>
<b>Condannati dalla detenzione</b>			
Misura ordinaria	5.015	410	5.425
Misura per tossico/alcolodipendenti	2.758	122	2.880
Misura per affetti da AIDS	19	1	20
<b>Totale</b>	<b>7.792</b>	<b>533</b>	<b>8.325</b>
<b>Condannati da detenzione domiciliare o da arresti domiciliari</b>			
Misura ordinaria	1.167	130	1.297
Misura per tossico/alcolodipendenti	346	11	357
Misura per affetti da AIDS	47	3	50
<b>Totale</b>	<b>1.560</b>	<b>144</b>	<b>1.704</b>
<b>Totale soggetti in affidamento in prova al servizio sociale</b>	<b>29.565</b>	<b>3.007</b>	<b>32.572</b>
<b>Detenzione domiciliare</b>			
<b>Condannati dalla libertà</b>			
Misura ordinaria	4.302	587	4.889
Misura per affetti da AIDS	90	19	109
Misura per madri/padri	3	16	19
Misura L.199	239	29	268
<b>Totale</b>	<b>4.634</b>	<b>651</b>	<b>5.285</b>
<b>Condannati dalla detenzione</b>			
Misura ordinaria	3.948	480	4.428
Misura per affetti da AIDS	90	16	106
Misura per madri/padri	21	53	74
Misura L.199	1.130	87	1.217
<b>Totale</b>	<b>5.189</b>	<b>636</b>	<b>5.825</b>
<b>Condannati da arresti domiciliari</b>			
Misura L.199	10	0	10
Ex art.656 c.p.p.	2.175	145	2.320
<b>Totale</b>	<b>2.185</b>	<b>145</b>	<b>2.330</b>
<b>Totale soggetti in detenzione domiciliare</b>	<b>12.008</b>	<b>1.432</b>	<b>13.440</b>
<b>Semilibertà</b>			
<b>Condannati dalla libertà</b>			
Misura ordinaria	81	2	83
<b>Totale</b>	<b>81</b>	<b>2</b>	<b>83</b>
<b>Condannati dalla detenzione</b>			
Misura ordinaria	1.154	36	1.190
<b>Totale</b>	<b>1.154</b>	<b>36</b>	<b>1.190</b>
<b>Totale soggetti in carico per semilibertà</b>	<b>1.235</b>	<b>38</b>	<b>1.273</b>
<b>Totale soggetti in carico per misure alternative alla detenzione</b>	<b>42.808</b>	<b>4.477</b>	<b>47.285</b>

(\*) La tabella riporta dati riferiti al numero di soggetti.

Elaborazione del 17 febbraio 2025 su dati del sistema SIEPE del 15 febbraio 2025.

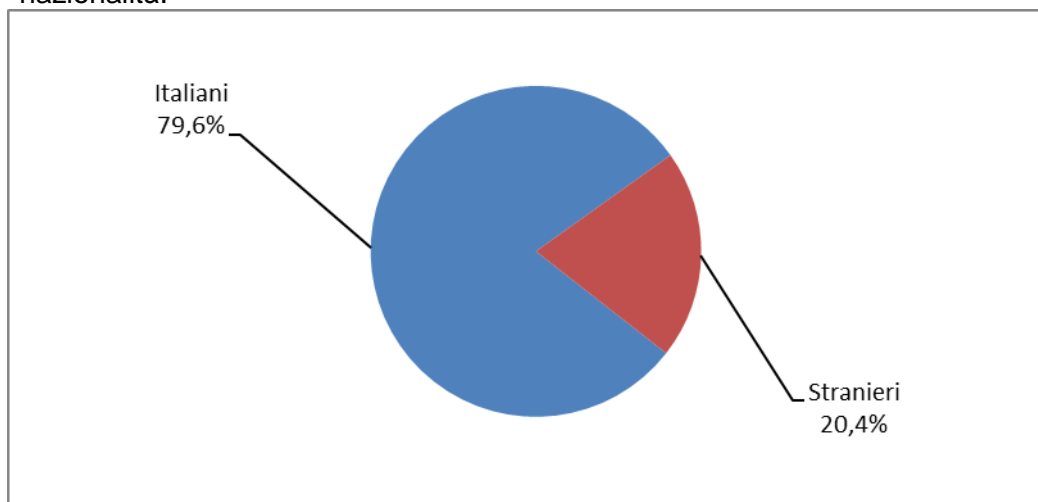
Tabella 3 - Soggetti in carico alla data del 15 febbraio 2025, secondo la nazionalità e il sesso.

Nazionalità	Sesso		Totale
	maschi	femmine	
Italiani	98.964	12.163	111.127
Stranieri	25.480	3.053	28.533
<b>Totale</b>	<b>124.444</b>	<b>15.216</b>	<b>139.660</b>

Tabella 4 - Soggetti di nazionalità straniera in carico alla data del 15 febbraio 2025, secondo l'area geografica di provenienza e il sesso.

Continente	Area geografica	Sesso		Totale
		maschi	femmine	
Europa	Altri Paesi dell'Unione Europea	4.333	922	5.255
	Altri Paesi europei	6.228	692	6.920
	<b>Totale</b>	<b>10.561</b>	<b>1.614</b>	<b>12.175</b>
Africa	Africa Settentrionale	6.752	263	7.015
	Africa Occidentale	2.894	258	3.152
	Africa Orientale	179	19	198
	Africa Centro-meridionale	124	11	135
	<b>Totale</b>	<b>9.949</b>	<b>551</b>	<b>10.500</b>
America	America Settentrionale	78	19	97
	America Centro-meridionale	2.518	600	3.118
	<b>Totale</b>	<b>2.596</b>	<b>619</b>	<b>3.215</b>
Asia	Asia Occidentale	235	30	265
	Asia Centro-meridionale	1.488	59	1.547
	Asia Orientale	627	175	802
	<b>Totale</b>	<b>2.350</b>	<b>264</b>	<b>2.614</b>
Oceania	<b>Totale</b>	<b>24</b>	<b>5</b>	<b>29</b>
<b>Totale</b>		<b>25.480</b>	<b>3.053</b>	<b>28.533</b>

Grafico 6 - Soggetti in carico alla data del 15 febbraio 2025, secondo la nazionalità.



Elaborazione del 17 febbraio 2025 su dati del sistema SIEPE del 15 febbraio 2025.

Grafico 7 - Soggetti di nazionalità straniera in carico alla data del 15 febbraio 2025, secondo la provenienza.

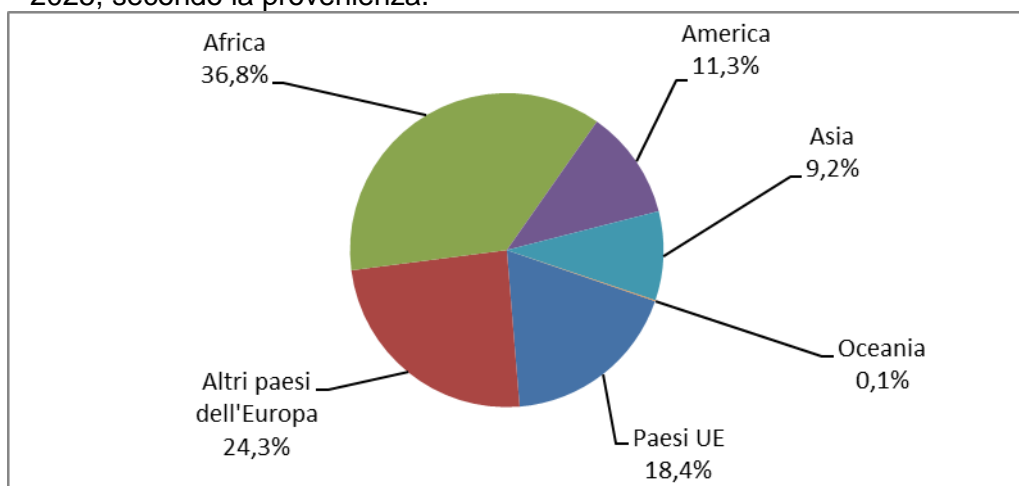


Grafico 8 - Soggetti di nazionalità straniera in carico alla data del 15 febbraio 2025, secondo il Paese di provenienza. Prime venticinque frequenze.

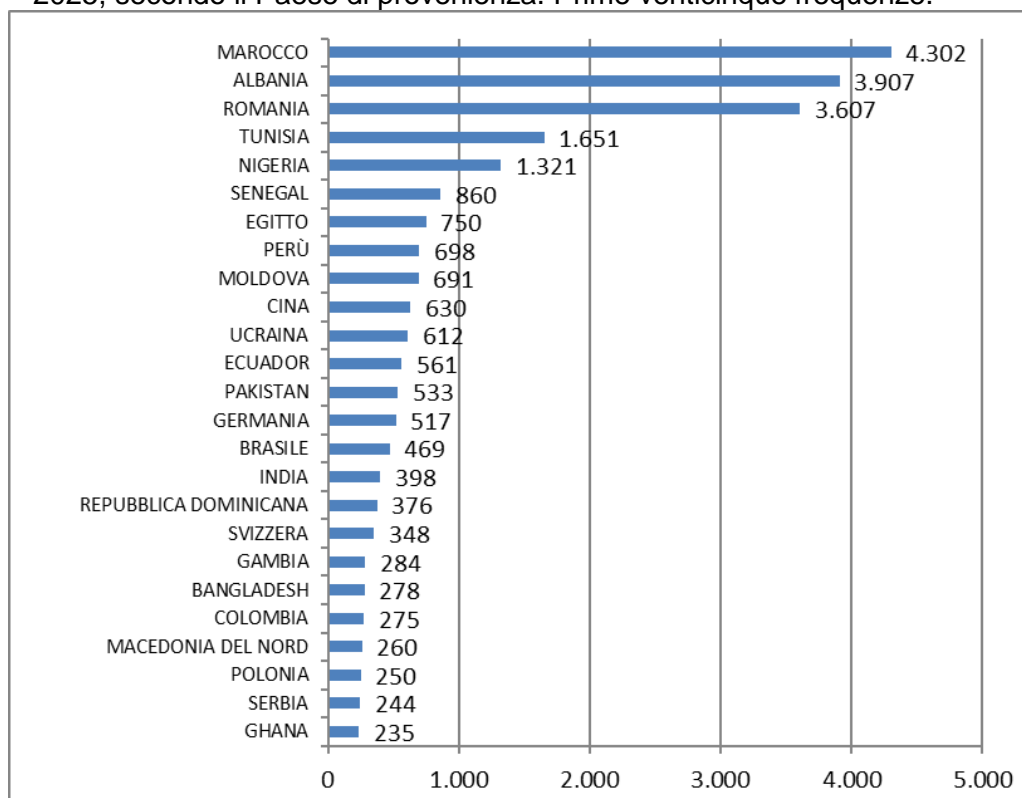
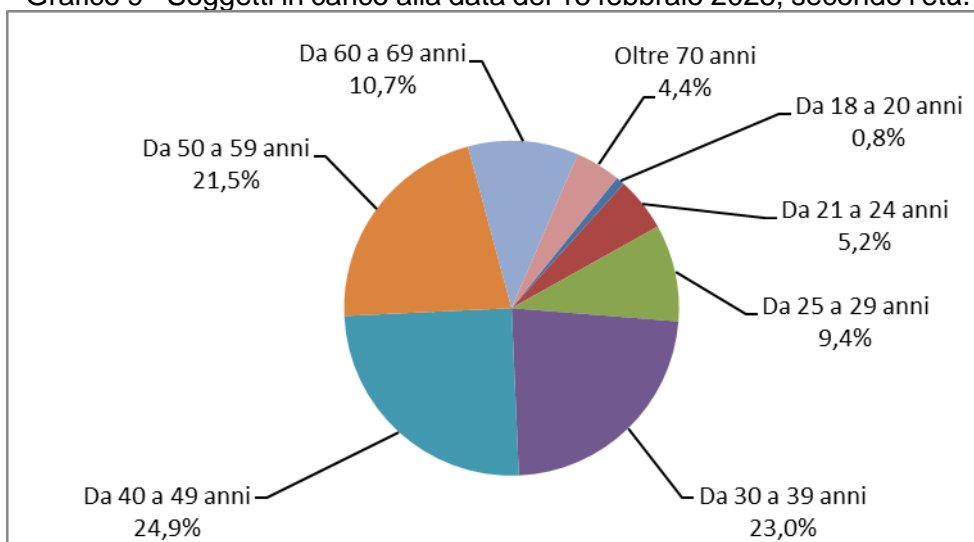


Tabella 5 - Soggetti in carico alla data del 15 febbraio 2025, secondo l'età e il sesso.

Classi di età (in anni compiuti)	Sesso		Totale
	maschi	femmine	
Da 18 a 20 anni	1.097	70	1.167
Da 21 a 24 anni	6.619	679	7.298
Da 25 a 29 anni	11.640	1.453	13.093
Da 30 a 39 anni	28.514	3.663	32.177
Da 40 a 49 anni	30.920	3.921	34.841
Da 50 a 59 anni	26.754	3.326	30.080
Da 60 a 69 anni	13.352	1.556	14.908
Oltre 70 anni	5.548	548	6.096
<b>Totale</b>	<b>124.444</b>	<b>15.216</b>	<b>139.660</b>

Grafico 9 - Soggetti in carico alla data del 15 febbraio 2025, secondo l'età.



Elaborazione del 17 febbraio 2025 su dati del sistema SIEPE del 15 febbraio 2025.



Tabella 6a - Soggetti in carico alla data 15 febbraio 2025, per regione, Ufficio e sesso. (\*)

Regione	Ufficio	Sesso		Totale
		maschi	femmine	
Abruzzo	L'AQUILA	1.072	85	1.157
	PESCARA	2.181	300	2.481
	TERAMO	1.023	131	1.154
Basilicata	MATERA	311	29	340
	POTENZA	602	34	636
Calabria	CATANZARO	1.162	104	1.266
	COSENZA	1.507	143	1.650
	CROTONE	1.095	73	1.168
	REGGIO CALABRIA	1.579	162	1.741
	VIBO VALENTIA	453	25	478
Campania	AVELLINO	628	58	686
	BENEVENTO	295	54	349
	CASERTA	2.408	197	2.605
	NAPOLI	5.511	684	6.195
	SALERNO	1.951	234	2.185
Emilia-Romagna	BOLOGNA	3.404	485	3.889
	FORLI'-CESENA	851	95	946
	MODENA	869	98	967
	REGGIO EMILIA	2.631	276	2.907
	RIMINI	995	116	1.111
Friuli-Venezia Giulia	GORIZIA	272	48	320
	TRIESTE	816	157	973
	UDINE	1.575	229	1.804
Lazio	FROSINONE	1.068	79	1.147
	LATINA	735	97	832
	ROMA	7.023	1.086	8.109
	VITERBO	990	83	1.073
Liguria	GENOVA	2.140	341	2.481
	IMPERIA	564	67	631
	LA SPEZIA	464	35	499
	MASSA	491	62	553
	SAVONA	650	103	753
Lombardia	BERGAMO	2.137	273	2.410
	BRESCIA	3.692	431	4.123
	COMO	1.838	218	2.056
	CREMONA	709	101	810
	MANTOVA	769	122	891
	MILANO	6.027	730	6.757
	PAVIA	1.436	165	1.601
	VARESE	1.305	172	1.477
Marche	ANCONA	2.983	359	3.342
	MACERATA	1.464	194	1.658
Molise	CAMPOBASSO	760	54	814
Piemonte	ALESSANDRIA	994	130	1.124
	CUNEO	1.094	133	1.227
	NOVARA	796	92	888
	TORINO	4.480	618	5.098
	VERBANIA	416	66	482
	VERCELLI	773	133	906

segue

segue Tabella 6a - Soggetti in carico alla data del 15 febbraio 2025, per regione, Ufficio e sesso. (\*)

Regione	Ufficio	Sesso		Totale
		maschi	femmine	
Puglia	BARI	2.710	224	2.934
	BRINDISI	1.341	114	1.455
	FOGGIA	1.370	92	1.462
	LECCE	2.690	284	2.974
	TARANTO	1.908	170	2.078
Sardegna	CAGLIARI	1.751	183	1.934
	NUORO	670	33	703
	ORISTANO	423	29	452
	SASSARI	1.569	187	1.756
Sicilia	AGRIGENTO	1.191	144	1.335
	CALTANISSETTA	1.253	102	1.355
	CATANIA	2.885	250	3.135
	MESSINA	1.991	227	2.218
	PALERMO	4.849	630	5.479
	RAGUSA	659	57	716
	SIRACUSA	1.203	114	1.317
Toscana	TRAPANI	1.896	245	2.141
	AREZZO	690	101	791
	FIRENZE	1.548	229	1.777
	GROSSETO	389	63	452
	LIVORNO	829	121	950
	LUCCA	821	125	946
	PISA	1.025	123	1.148
	PISTOIA	562	78	640
Trentino-Alto Adige	PRATO	479	68	547
	SIENA	330	35	365
Umbria	BOLZANO	693	66	759
	TRENTO	933	132	1.065
Valle d'Aosta	PERUGIA	1.556	240	1.796
	TERNI	598	74	672
Veneto	AOSTA	232	23	255
	PADOVA	2.021	249	2.270
	TREVISO	1.902	264	2.166
	VENEZIA	1.357	245	1.602
	VERONA	1.514	206	1.720
	VICENZA	1.124	129	1.253

(\*) La tabella riporta dati riferiti al numero di soggetti. I dati delle diverse sedi UEPE non possono essere sommati, in quanto i soggetti in carico a più UEPE sono conteggiati in corrispondenza di ciascun Ufficio.

Tabella 6b - Soggetti in carico alla data del 15 febbraio 2025, per regione, Ufficio e tipologia di incarico. (\*)

Regione	Ufficio	Tipologia incarico		Totale
		Misure	Indagini o consulenze	
Abruzzo	L'AQUILA	635	522	1.157
	PESCARA	1.529	952	2.481
	TERAMO	740	414	1.154
Basilicata	MATERA	193	147	340
	POTENZA	466	170	636
Calabria	CATANZARO	674	592	1.266
	COSENZA	991	659	1.650
	CROTONE	748	420	1.168
	REGGIO CALABRIA	1.037	704	1.741
	VIBO VALENTIA	223	255	478
Campania	AVELLINO	297	389	686
	BENEVENTO	197	152	349
	CASERTA	1.266	1.339	2.605
	NAPOLI	4.712	1.483	6.195
	SALERNO	1.571	614	2.185
Emilia-Romagna	BOLOGNA	2.742	1.147	3.889
	FORLI'-CESENA	710	236	946
	MODENA	556	411	967
	REGGIO EMILIA	1.835	1.072	2.907
	RIMINI	790	321	1.111
Friuli-Venezia Giulia	GORIZIA	240	80	320
	TRIESTE	558	415	973
	UDINE	1.084	720	1.804
Lazio	FROSINONE	515	632	1.147
	LATINA	612	220	832
	ROMA	4.887	3.222	8.109
	VITERBO	485	588	1.073
Liguria	GENOVA	1.726	755	2.481
	IMPERIA	396	235	631
	LA SPEZIA	411	88	499
	MASSA	398	155	553
	SAVONA	583	170	753
Lombardia	BERGAMO	1.765	645	2.410
	BRESCIA	3.343	780	4.123
	COMO	1.583	473	2.056
	CREMONA	592	218	810
	MANTOVA	573	318	891
	MILANO	6.008	749	6.757
	PAVIA	998	603	1.601
	VARESE	1.250	227	1.477
Marche	ANCONA	2.026	1.316	3.342
	MACERATA	1.117	541	1.658
Molise	CAMPOBASSO	455	359	814
Piemonte	ALESSANDRIA	877	247	1.124
	CUNEO	794	433	1.227
	NOVARA	676	212	888
	TORINO	3.844	1.254	5.098
	VERBANIA	338	144	482
	VERCELLI	645	261	906

segue

segue Tabella 6b - Soggetti in carico alla data del 15 febbraio 2025, per regione, Ufficio e tipologia di incarico. (\*)

Regione	Ufficio	Tipologia incarico		Totale
		Misure	Indagini o consulenze	
Puglia	BARI	1.918	1.016	2.934
	BRINDISI	1.092	363	1.455
	FOGGIA	897	565	1.462
	LECCE	2.046	928	2.974
	TARANTO	1.319	759	2.078
Sardegna	CAGLIARI	1.387	547	1.934
	NUORO	424	279	703
	ORISTANO	267	185	452
	SASSARI	1.199	557	1.756
Sicilia	AGRIGENTO	862	473	1.335
	CALTANISSETTA	780	575	1.355
	CATANIA	1.687	1.448	3.135
	MESSINA	1.447	771	2.218
	PALERMO	3.392	2.087	5.479
	RAGUSA	365	351	716
	SIRACUSA	584	733	1.317
	TRAPANI	1.268	873	2.141
Toscana	AREZZO	553	238	791
	FIRENZE	1.151	626	1.777
	GROSSETO	326	126	452
	LIVORNO	644	306	950
	LUCCA	698	248	946
	PISA	682	466	1.148
	PISTOIA	463	177	640
	PRATO	318	229	547
	SIENA	250	115	365
Trentino Alto Adige	BOLZANO	530	229	759
	TRENTO	577	488	1.065
Umbria	PERUGIA	1.191	605	1.796
	TERNI	429	243	672
Valle d'Aosta	AOSTA	191	64	255
Veneto	PADOVA	1.537	733	2.270
	TREVISO	1.539	627	2.166
	VENEZIA	1.099	503	1.602
	VERONA	957	763	1.720
	VICENZA	813	440	1.253

(\*) La tabella riporta dati riferiti al numero di soggetti. I dati delle diverse sedi UEPE non possono essere sommati, in quanto i soggetti in carico a più UEPE sono conteggiati in corrispondenza di ciascun Ufficio.

Elaborazione del 17 febbraio 2025 su dati del sistema SIEPE del 15 febbraio 2025.

**UFFICI DI ESECUZIONE PENALE ESTERNA**  
**SOGGETTI IN CARICO NELL'ANNO 2025 – FINO AL 15 FEBBRAIO**  
**DATI DI FLUSSO**

Tabella 7 - Soggetti in carico nell'anno 2025 – fino al 15 febbraio. (\*)

<b>Sesso</b>	<b>N. soggetti in carico nel periodo</b>
Maschi	139.211
Femmine	17.178
<b>Totale</b>	<b>156.389</b>

(\*) La tabella riporta dati riferiti al numero di soggetti.

I soggetti in carico a più UEPE sono conteggiati una sola volta, così come quelli che nel periodo in esame sono stati seguiti per più incarichi (misure, indagini e consulenze).

Grafico 10 - Soggetti in carico nell'anno 2025 – fino al 15 febbraio, secondo il sesso.

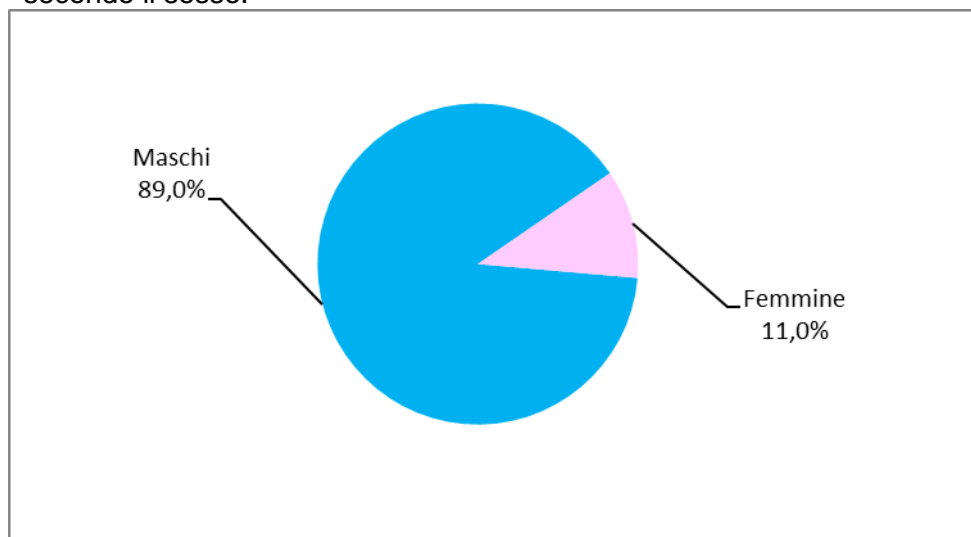


Tabella 8 – Soggetti in carico nell'anno 2025 –fino al 15 febbraio, secondo la tipologia di incarico. (\*)

<b>Tipologia di incarico</b>	<b>Sesso</b>		<b>Totale</b>
	<b>maschi</b>	<b>femmine</b>	
Misure	92.684	11.675	<b>104.359</b>
Indagini e consulenze	51.364	6.093	<b>57.457</b>

(\*) La tabella riporta dati riferiti al numero di soggetti.

I soggetti che nel periodo in esame sono stati in carico sia per misure che per indagini e consulenze son conteggiati in entrambe le voci della tabella; per questo motivo il dato complessivo dei soggetti in carico non corrisponde alla somma dei dati relativi ai soggetti in carico distintamente per misure, indagini e consulenze.

Elaborazione del 17 febbraio 2025 su dati del sistema SIEPE del 15 febbraio 2025.

Tabella 8a – Soggetti in carico per misure nell’anno 2025 – fino al 15 febbraio, secondo la tipologia di misura. (\*)

Tipologia di misura	Sesso		Totale
	maschi	femmine	
<b>Misure alternative alla detenzione (**)</b>			
Affidamento in prova al servizio sociale	31.955	3.225	35.180
Detenzione domiciliare	13.427	1.589	15.016
Semilibertà	1.372	42	1.414
<b>Sanzioni sostitutive</b>			
Semidetenzione	0	0	0
Libertà controllata	6	2	8
<b>Pene sostitutive</b>			
Detenzione domiciliare sostitutiva	1.137	108	1.245
Semilibertà sostitutiva	21	0	21
Lavoro di pubblica utilità sostitutivo	4.411	455	4.866
<b>Misure di sicurezza</b>			
Libertà vigilata	4.873	380	5.253
<b>Sanzioni di comunità</b>			
Lavoro di pubblica utilità - violazione legge sugli stupefacenti	764	86	850
Lavoro di pubblica utilità - violazione codice della strada	8.593	1.076	9.669
Sospensione condizionale della pena	1.266	113	1.379
<b>Misure di comunità</b>			
Messa alla prova	25.880	4.676	30.556

Tabella 8b – Soggetti in carico per indagini e consulenze nell’anno 2025 – fino al 15 febbraio, secondo la tipologia di indagine o consulenza. (\*)

Tipologia di indagine e consulenza	Sesso		Totale
	maschi	femmine	
<b>Attività di consulenza</b>			
Per detenuti e per internati REMS/casa lavoro/colonia agricola	17.423	840	18.263
<b>Attività di indagine</b>			
Indagini per misure alternative	9.774	986	10.760
Indagini per misure di sicurezza	1.058	92	1.150
Indagini per messa alla prova	20.001	3.814	23.815
Indagini per altri motivi	2.202	220	2.422
<b>Attività istruttoria</b>			
Programma di trattamento MAP	136	23	159
Programma di trattamento pene sostitutive	1.260	127	1.387
Programma di trattamento sospensione condizionale della pena	62	7	69
<b>Attività di trattamento</b>			
Assistenza post-penitenziaria	87	13	100
Assistenza familiare	105	10	115

(\*) La tabella riporta dati riferiti al numero di soggetti.

Per ogni soggetto sono considerati gli incarichi emessi nel periodo o attivi da periodi precedenti. I dati riferiti alle diverse tipologie di misura, indagine e consulenza non possono essere sommati, in quanto i soggetti per i quali è stata disposta l’esecuzione di più incarichi sono conteggiati in corrispondenza di ciascuna tipologia di incarico che li ha riguardati.

(\*\*) Nella tabella 9 è riportato il dettaglio sullo stato dei soggetti in carico per misure alternative alla detenzione.

Tabella 9 - Soggetti in carico nell'anno 2025 – fino al 15 febbraio, per misure alternative alla detenzione, secondo lo stato del soggetto. (\*)

Tipologia di misura alternativa e stato del soggetto	Sesso		Totale
	maschi	femmine	
<b>Affidamento in prova al servizio sociale</b>			
<b>Condannati dalla libertà</b>			
Misura ordinaria	20.910	2.401	23.311
Misura per tossico/alcoldipendenti	1.007	111	1.118
Misura per affetti da AIDS	11	2	13
Misura per militari	6	0	6
<b>Condannati dalla detenzione</b>			
Misura ordinaria	5.375	430	5.805
Misura per tossico/alcoldipendenti	2.950	128	3.078
Misura per affetti da AIDS	20	1	21
<b>Condannati da detenzione domiciliare o da arresti domiciliari</b>			
Misura ordinaria	1.276	138	1.414
Misura per tossico/alcoldipendenti	368	12	380
Misura per affetti da AIDS	54	3	57
<b>Detenzione domiciliare</b>			
<b>Condannati dalla libertà</b>			
Misura ordinaria	4.835	654	5.489
Misura per affetti da AIDS	106	23	129
Misura per madri/padri	3	16	19
Misura L.199	286	36	322
<b>Condannati dalla detenzione</b>			
Misura ordinaria	4.344	522	4.866
Misura per affetti da AIDS	98	17	115
Misura per madri/padri	21	56	77
Misura L.199	1.311	103	1.414
<b>Condannati da arresti domiciliari</b>			
Misura L.199	11	0	11
Ex art.656 c.p.p.	2.471	167	2.638
<b>Semilibertà</b>			
<b>Condannati dalla libertà</b>			
Misura ordinaria	87	2	89
<b>Condannati dalla detenzione</b>			
Misura ordinaria	1.285	40	1.325

(\*) La tabella riporta dati riferiti al numero di soggetti.

Per ogni soggetto sono considerati gli incarichi emessi nel periodo o attivi da periodi precedenti. I dati riferiti alle diverse misure alternative, così come quelli relativi allo stato del soggetto, non possono essere sommati, in quanto i soggetti per i quali è stata disposta l'esecuzione di più misure sono conteggiati in corrispondenza di ciascuna misura e stato che li ha riguardati.

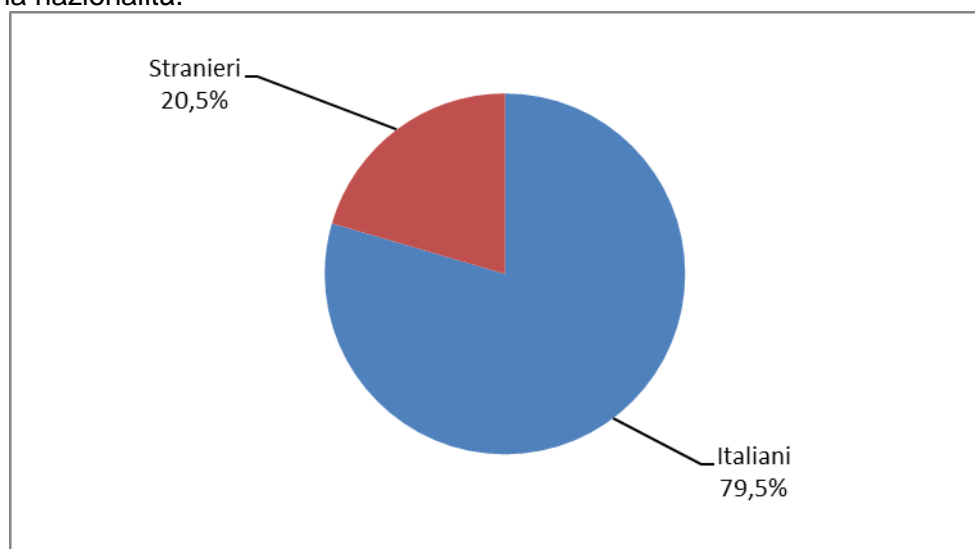
Tabella 10 - Soggetti in carico nell'anno 2025 – fino al 15 febbraio, secondo la nazionalità e il sesso.

Nazionalità	Sesso		Totale
	maschi	femmine	
Italiani	110.615	13.724	124.339
Stranieri	28.596	3.454	32.050
<b>Totale</b>	<b>139.211</b>	<b>17.178</b>	<b>156.389</b>

Tabella 11 - Soggetti di nazionalità straniera in carico nell'anno 2025 – fino al 15 febbraio, secondo la provenienza e il sesso.

Continente	Area geografica	Sesso		Totale
		maschi	femmine	
Europa	Altri Paesi dell'Unione Europea	4.872	1.070	5.942
	Altri Paesi europei	6.876	762	7.638
	<b>Totale</b>	<b>11.748</b>	<b>1.832</b>	<b>13.580</b>
Africa	Africa Settentrionale	7.614	293	7.907
	Africa Occidentale	3.270	286	3.556
	Africa Orientale	193	23	216
	Africa Centro-meridionale	142	13	155
	<b>Totale</b>	<b>11.219</b>	<b>615</b>	<b>11.834</b>
America	America Settentrionale	85	21	106
	America Centro-meridionale	2.840	677	3.517
	<b>Totale</b>	<b>2.925</b>	<b>698</b>	<b>3.623</b>
Asia	Asia Occidentale	272	33	305
	Asia Centro-meridionale	1.701	64	1.765
	Asia Orientale	704	207	911
	<b>Totale</b>	<b>2.677</b>	<b>304</b>	<b>2.981</b>
Oceania	<b>Totale</b>	<b>27</b>	<b>5</b>	<b>32</b>
<b>Totale</b>		<b>28.596</b>	<b>3.454</b>	<b>32.050</b>

Grafico 11 - Soggetti in carico nell'anno 2025 – fino al 15 febbraio, secondo la nazionalità.



Elaborazione del 17 febbraio 2025 su dati del sistema SIEPE del 15 febbraio 2025.



Grafico 12 - Soggetti di nazionalità straniera in carico nell'anno 2025 – fino al 15 febbraio, secondo la provenienza.

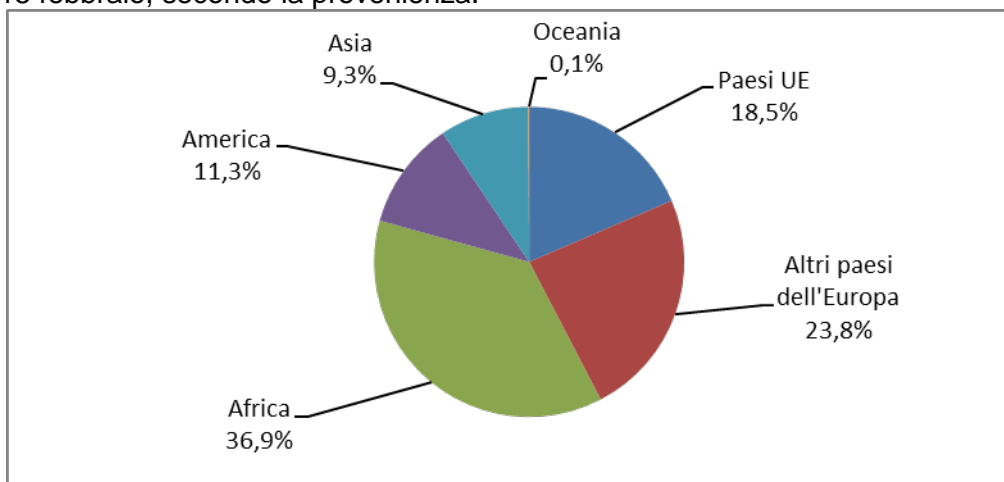
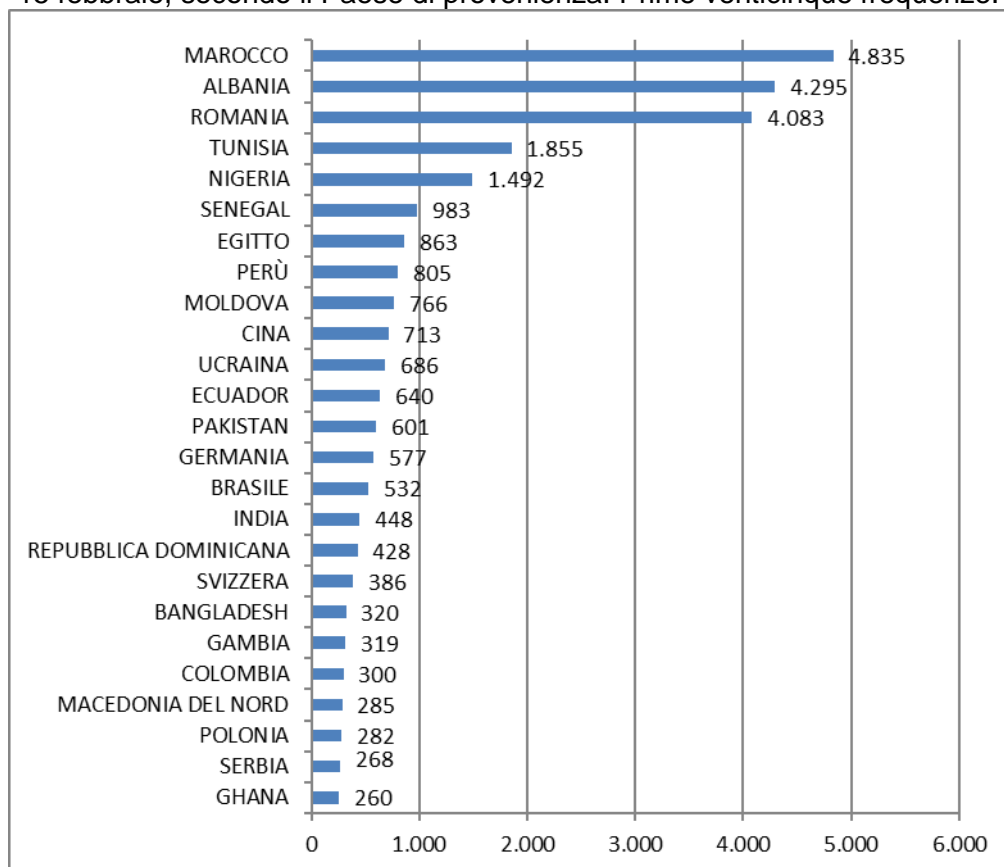


Grafico 13 - Soggetti di nazionalità straniera in carico nell'anno 2025 – fino al 15 febbraio, secondo il Paese di provenienza. Prime venticinque frequenze.



Elaborazione del 17 febbraio 2025 su dati del sistema SIEPE del 15 febbraio 2025.

Tabella 12 - Soggetti in carico nell'anno 2025 – fino al 15 febbraio, per regione e Ufficio. (\*)

Regione	Ufficio	Sesso		Totale
		maschi	femmine	
Abruzzo	L'AQUILA	1.186	93	1.279
	PESCARA	2.510	343	2.853
	TERAMO	1.163	162	1.325
Basilicata	MATERA	374	36	410
	POTENZA	674	36	710
Calabria	CATANZARO	1.213	110	1.323
	COSENZA	1.728	158	1.886
	CROTONE	1.167	77	1.244
	REGGIO CALABRIA	1.976	197	2.173
	VIBO VALENTIA	502	27	529
Campania	AVELLINO	766	65	831
	BENEVENTO	332	59	391
	CASERTA	2.635	226	2.861
	NAPOLI	6.462	811	7.273
	SALERNO	2.156	268	2.424
Emilia-Romagna	BOLOGNA	3.743	552	4.295
	FORLI'-CESENA	924	104	1.028
	MODENA	1.026	125	1.151
	REGGIO EMILIA	2.829	306	3.135
	RIMINI	1.035	125	1.160
Friuli-Venezia Giulia	GORIZIA	333	56	389
	TRIESTE	869	167	1.036
	UDINE	1.655	241	1.896
Lazio	FROSINONE	1.278	93	1.371
	LATINA	918	117	1.035
	ROMA	7.864	1.233	9.097
	VITERBO	1.192	92	1.284
Liguria	GENOVA	2.411	390	2.801
	IMPERIA	694	81	775
	LA SPEZIA	567	51	618
	MASSA	577	70	647
	SAVONA	751	121	872
Lombardia	BERGAMO	2.369	294	2.663
	BRESCIA	3.992	467	4.459
	COMO	2.054	237	2.291
	CREMONA	809	111	920
	MANTOVA	879	141	1.020
	MILANO	6.784	834	7.618
	PAVIA	1.625	186	1.811
	VARESE	1.496	198	1.694
Marche	ANCONA	3.111	375	3.486
	MACERATA	1.648	222	1.870
Molise	CAMPOBASSO	889	62	951
Piemonte	ALESSANDRIA	1.151	151	1.302
	CUNEO	1.268	153	1.421
	NOVARA	959	104	1.063
	TORINO	5.185	718	5.903
	VERBANIA	496	81	577
	VERCELLI	894	151	1.045

Segue

segue Tabella 12 - Soggetti in carico nell'anno 2025 – fino al 15 febbraio, per regione e Ufficio. (\*)

Regione	Ufficio	Sesso		Totale
		maschi	femmine	
Puglia	BARI	3.188	264	3.452
	BRINDISI	1.536	141	1.677
	FOGGIA	1.530	111	1.641
	LECCE	2.979	322	3.301
	TARANTO	2.202	197	2.399
Sardegna	CAGLIARI	1.992	213	2.205
	NUORO	775	39	814
	ORISTANO	486	32	518
	SASSARI	1.817	221	2.038
Sicilia	AGRIGENTO	1.367	171	1.538
	CALTANISSETTA	1.355	113	1.468
	CATANIA	3.233	282	3.515
	MESSINA	2.307	271	2.578
	PALERMO	5.351	689	6.040
	RAGUSA	769	69	838
	SIRACUSA	1.346	118	1.464
	TRAPANI	2.174	282	2.456
Toscana	AREZZO	701	103	804
	FIRENZE	1.886	274	2.160
	GROSSETO	417	68	485
	LIVORNO	1.016	134	1.150
	LUCCA	896	140	1.036
	PISA	1.113	133	1.246
	PISTOIA	661	96	757
	PRATO	576	81	657
	SIENA	394	38	432
Trentino-Alto Adige	BOLZANO	753	77	830
	TRENTO	1.042	139	1.181
Umbria	PERUGIA	1.748	271	2.019
	TERNI	712	83	795
Valle d'Aosta	AOSTA	267	25	292
Veneto	PADOVA	2.218	267	2.485
	TREVISO	2.083	292	2.375
	VENEZIA	1.481	260	1.741
	VERONA	1.683	234	1.917
	VICENZA	1.237	142	1.379

(\*) La tabella riporta dati riferiti al numero di soggetti.

I dati comprendono i soggetti in carico all'inizio dell'anno da periodi precedenti e quelli presi in carico nel corso dell'anno. I dati delle diverse sedi UEPE non possono essere sommati, in quanto i soggetti in carico a più UEPE sono conteggiati in corrispondenza di ciascun Ufficio.

Elaborazione del 17 febbraio 2025 su dati del sistema SIEPE del 15 febbraio 2025.

**UFFICI DI ESECUZIONE PENALE ESTERNA  
INCARICHI SOPRAVVENUTI NELL'ANNO 2025 – FINO AL 15 FEBBRAIO**

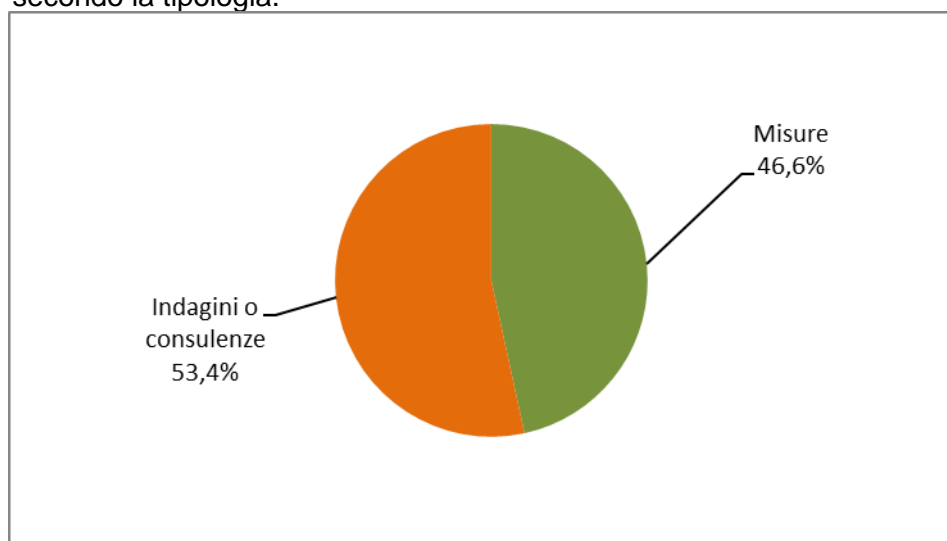
**DATI DI FLUSSO**

N.B.: Le tabelle e i grafici di questa sezione riportano dati riferiti al numero di incarichi sopravvenuti nel periodo, compresi gli incarichi trasferiti da altro Ufficio EPE.

Tabella 13 - Incarichi per misure, indagini e consulenze sopravvenuti nell'anno 2025 – fino al 15 febbraio.

<b>Tipologia di incarico</b>	<b>N.</b>
Misure	11.439
Indagini o consulenze	13.111
<b>Totale incarichi</b>	<b>24.550</b>

Grafico 14 - Incarichi sopravvenuti nell'anno 2025 - fino al 15 febbraio secondo la tipologia.



Elaborazione del 17 febbraio 2025 su dati del sistema SIEPE del 15 febbraio 2025.

Tabella 13a - Incarichi per misure sopravvenuti nell'anno 2025 – fino al 15 febbraio, secondo la tipologia di misura.

Tipologia di misura	N. incarichi
<b>Misure alternative alla detenzione (*)</b>	
Affidamento in prova al servizio sociale	3.296
Detenzione domiciliare	1.852
Semilibertà	147
<i>Totale</i>	<i>5.295</i>
<b>Pene sostitutive</b>	
Detenzione domiciliare sostitutiva	171
Semilibertà sostitutiva	4
Lavoro di pubblica utilità sostitutivo	674
<i>Totale</i>	<i>849</i>
<b>Misure di sicurezza</b>	
Libertà vigilata	271
<b>Sanzioni di comunità</b>	
Lavoro di pubblica utilità - violazione legge sugli stupefacenti	30
Lavoro di pubblica utilità - violazione codice della strada	843
Sospensione condizionale della pena	215
<i>Totale</i>	<i>1.088</i>
<b>Misure di comunità</b>	
Messa alla prova	3.936
<b>Totale incarichi per misure</b>	<b>11.439</b>

Tabella 13b - Incarichi per indagini e consulenze sopravvenuti nell'anno 2025 – fino al 15 febbraio, secondo la tipologia di indagine o consulenza.

Tipologia di indagine e consulenza	N. incarichi
<b>Attività di consulenza</b>	
<i>Per detenuti e per internati REMS/casa lavoro/colonia agricola</i>	<i>4.432</i>
<b>Attività di indagine</b>	
Indagini per misure alternative	2.671
Indagini per misure di sicurezza	360
Indagini per messa alla prova	4.166
Indagini per altri motivi	977
<i>Totale</i>	<i>8.174</i>
<b>Attività istruttoria</b>	
Programma di trattamento MAP	43
Programma di trattamento pene sostitutive	408
Programma di trattamento sospensione condizionale della pena	4
<i>Totale</i>	<i>455</i>
<b>Attività di trattamento</b>	
Assistenza post-penitenziaria	28
Assistenza familiare	22
<i>Totale</i>	<i>50</i>
<b>Totale incarichi per indagini e consulenze</b>	<b>13.111</b>

(\*) Nella tabella 14 è riportato il dettaglio sullo stato dei soggetti in carico per misure alternative alla detenzione.

Elaborazione del 17 febbraio 2025 su dati del sistema SIEPE del 15 febbraio 2025.

Grafico 15 - Incarichi per misure sopravvenuti nell'anno 2025 – fino al 15 febbraio, secondo la tipologia di misura.

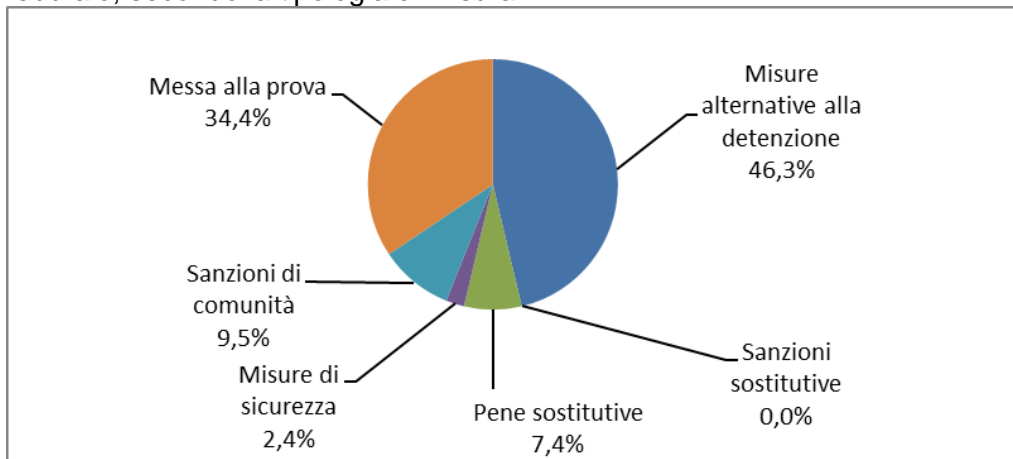


Grafico 16 - Incarichi per indagini e consulenze sopravvenuti nell'anno 2025 – fino al 15 febbraio, secondo la tipologia di indagine o consulenza.

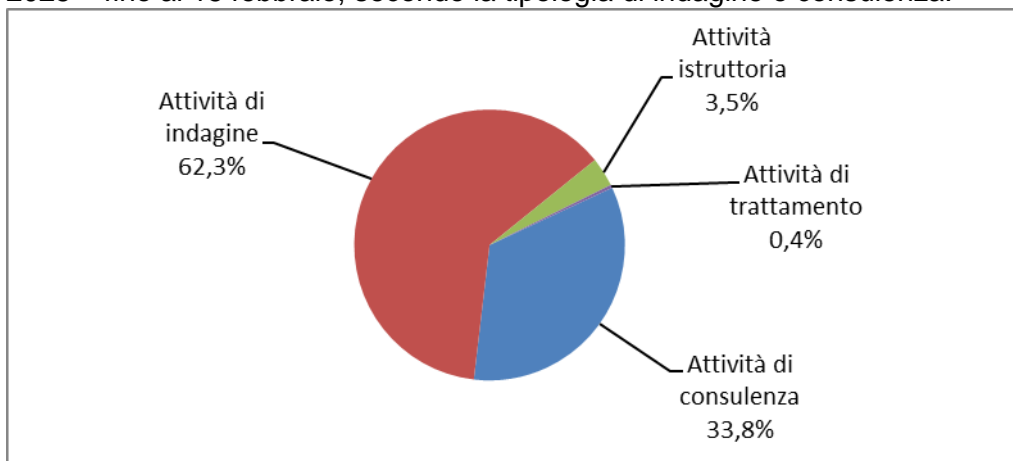
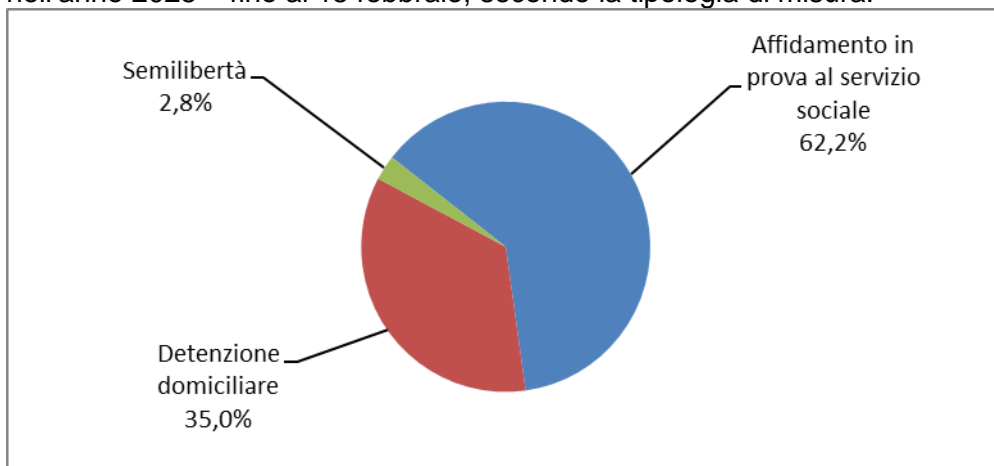


Grafico 17 - Incarichi per misure alternative alla detenzione sopravvenuti nell'anno 2025 – fino al 15 febbraio, secondo la tipologia di misura.



Elaborazione del 17 febbraio 2025 su dati del sistema SIEPE del 15 febbraio 2025.

Tabella 14 - Incarichi per misure alternative alla detenzione sopravvenuti nell'anno 2025 – fino al 15 febbraio, secondo lo stato del soggetto.

<b>Tipologia di misura alternativa e stato del soggetto</b>	<b>N. incarichi</b>
<b>Affidamento in prova al servizio sociale</b>	
<b>Condannati dalla libertà</b>	
Misura ordinaria	2.347
Misura per tossico/alcoldipendenti	79
Misura per affetti da AIDS	2
Misura per militari	0
<b>Totale</b>	<b>2.428</b>
<b>Condannati dalla detenzione</b>	
Misura ordinaria	444
Misura per tossico/alcoldipendenti	264
Misura per affetti da AIDS	0
<b>Totale</b>	<b>708</b>
<b>Condannati da detenzione domiciliare o da arresti domiciliari</b>	
Misura ordinaria	131
Misura per tossico/alcoldipendenti	25
Misura per affetti da AIDS	4
<b>Totale</b>	<b>160</b>
<b>Totale incarichi per affidamento in prova al servizio sociale</b>	<b>3.296</b>
<b>Detenzione domiciliare</b>	
<b>Condannati dalla libertà</b>	
Misura ordinaria	723
Misura per affetti da AIDS	16
Misura per madri/padri	3
Misura L.199	68
<b>Totale</b>	<b>810</b>
<b>Condannati dalla detenzione</b>	
Misura ordinaria	488
Misura per affetti da AIDS	8
Misura per madri/padri	1
Misura L.199	213
<b>Totale</b>	<b>710</b>
<b>Condannati da arresti domiciliari</b>	
Misura L.199	2
Ex art.656 c.p.p.	330
<b>Totale</b>	<b>332</b>
<b>Totale incarichi per detenzione domiciliare</b>	<b>1.852</b>
<b>Semilibertà</b>	
<b>Condannati dalla libertà</b>	
Misura ordinaria	14
<b>Totale</b>	<b>14</b>
<b>Condannati dalla detenzione</b>	
Misura ordinaria	133
<b>Totale</b>	<b>133</b>
<b>Totale incarichi per semilibertà</b>	<b>147</b>
<b>Totale incarichi per misure alternative alla detenzione</b>	<b>5.295</b>

Tabella 15 - Incarichi sopravvenuti nell'anno 2025 – fino al 15 febbraio, per regione, Ufficio e tipologia di incarico.

Regione	Ufficio	Misure	Indagini o consulenze	Totale
Abruzzo	L'AQUILA	65	93	158
	PESCARA	232	270	502
	TERAMO	87	141	228
	<i>Totale</i>	<i>384</i>	<i>504</i>	<i>888</i>
Basilicata	MATERA	22	65	87
	POTENZA	42	53	95
	<i>Totale</i>	<i>64</i>	<i>118</i>	<i>182</i>
Calabria	CATANZARO	75	111	186
	COSENZA	127	215	342
	CROTONE	61	75	136
	REGGIO CALABRIA	153	452	605
	VIBO VALENTIA	35	83	118
	<i>Totale</i>	<i>451</i>	<i>936</i>	<i>1.387</i>
Campania	AVELLINO	50	114	164
	BENEVENTO	25	53	78
	CASERTA	129	128	257
	NAPOLI	620	510	1.130
	SALERNO	128	155	283
	<i>Totale</i>	<i>952</i>	<i>960</i>	<i>1.912</i>
Emilia-Romagna	BOLOGNA	285	378	663
	FORLI'-CESENA	57	66	123
	MODENA	94	176	270
	REGGIO EMILIA	318	306	624
	RIMINI	74	104	178
	<i>Totale</i>	<i>828</i>	<i>1.030</i>	<i>1.858</i>
Friuli-Venezia Giulia	GORIZIA	36	31	67
	TRIESTE	56	63	119
	UDINE	86	99	185
	<i>Totale</i>	<i>178</i>	<i>193</i>	<i>371</i>
Lazio	FROSINONE	77	168	245
	LATINA	79	115	194
	ROMA	662	786	1.448
	VITERBO	74	174	248
	<i>Totale</i>	<i>892</i>	<i>1.243</i>	<i>2.135</i>
Liguria	GENOVA	206	137	343
	IMPERIA	62	117	179
	LA SPEZIA	37	38	75
	MASSA	56	76	132
	SAVONA	86	84	170
	<i>Totale</i>	<i>447</i>	<i>452</i>	<i>899</i>
Lombardia	BERGAMO	158	85	243
	BRESCIA	277	198	475
	COMO	172	165	337
	CREMONA	66	81	147
	MANTOVA	78	80	158
	MILANO	688	469	1.157
	PAVIA	119	135	254
	VARESE	133	70	203
	<i>Totale</i>	<i>1.691</i>	<i>1.283</i>	<i>2.974</i>
Marche	ANCONA	196	250	446
	MACERATA	136	169	305
	<i>Totale</i>	<i>332</i>	<i>419</i>	<i>751</i>
Molise	CAMPOBASSO	67	107	174
	<i>Totale</i>	<i>67</i>	<i>107</i>	<i>174</i>

segue



segue Tabella 15 - Incarichi sopravvenuti nell'anno 2025 – fino al 15 febbraio, per regione, Ufficio e tipologia di incarico.

Regione	Ufficio	Misure	Indagini o consulenze	Totale
Piemonte	ALESSANDRIA	90	77	167
	CUNEO	90	68	158
	NOVARA	90	78	168
	TORINO	476	325	801
	VERBANIA	58	47	105
	VERCELLI	88	58	146
	<i>Totale</i>	<i>892</i>	<i>653</i>	<i>1.545</i>
Puglia	BARI	227	246	473
	BRINDISI	123	117	240
	FOGGIA	130	192	322
	LECCE	233	258	491
	TARANTO	158	237	395
	<i>Totale</i>	<i>871</i>	<i>1.050</i>	<i>1.921</i>
Sardegna	CAGLIARI	175	167	342
	NUORO	52	72	124
	ORISTANO	25	68	93
	SASSARI	151	171	322
	<i>Totale</i>	<i>403</i>	<i>478</i>	<i>881</i>
Sicilia	AGRIGENTO	97	133	230
	CALTANISSETTA	90	133	223
	CATANIA	161	397	558
	MESSINA	187	249	436
	PALERMO	401	557	958
	RAGUSA	38	70	108
	SIRACUSA	60	165	225
	TRAPANI	173	218	391
<i>Totale</i>	<i>1.207</i>	<i>1.922</i>	<i>3.129</i>	
Toscana	AREZZO	52	58	110
	FIRENZE	173	201	374
	GROSSETO	51	33	84
	LIVORNO	92	121	213
	LUCCA	70	59	129
	PISA	62	91	153
	PISTOIA	45	62	107
	PRATO	44	61	105
	SIENA	52	38	90
<i>Totale</i>	<i>641</i>	<i>724</i>	<i>1.365</i>	
Trentino-Alto Adige	BOLZANO	48	35	83
	TRENTO	83	102	185
	<i>Totale</i>	<i>131</i>	<i>137</i>	<i>268</i>
Umbria	PERUGIA	163	132	295
	TERNI	49	54	103
	<i>Totale</i>	<i>212</i>	<i>186</i>	<i>398</i>
Valle d'Aosta	AOSTA	27	16	43
	<i>Totale</i>	<i>27</i>	<i>16</i>	<i>43</i>
Veneto	PADOVA	168	165	333
	TREVISO	192	162	354
	VENEZIA	130	137	267
	VERONA	156	153	309
	VICENZA	123	83	206
	<i>Totale</i>	<i>769</i>	<i>700</i>	<i>1.469</i>
<b>TOTALE COMPLESSIVO</b>		<b>11.439</b>	<b>13.111</b>	<b>24.550</b>

Elaborazione del 17 febbraio 2025 su dati del sistema SIEPE del 15 febbraio 2025.

# **Minorenni e giovani adulti in carico ai Servizi minorili**

## **Analisi statistica dei dati**

- *Dati riferiti alla data del 15 febbraio 2025*
- *Dati di flusso dell'anno 2025, fino al 15 febbraio*

*Aggiornamento quindicinale*

**ELABORAZIONE SU DATI DEL SISTEMA INFORMATIVO DEI SERVIZI MINORILI  
RIFERITI ALLA DATA DEL 15 FEBBRAIO 2025  
EFFETTUATA IN DATA 17 FEBBRAIO 2025**

Dipartimento per la Giustizia minorile e di comunità  
Ufficio I del Capo Dipartimento  
Sezione Statistica  
Via Damiano Chiesa, 24 00136 - Roma  
Tel. 06/68188268 - 274 - 279 - 297  
E-mail: *statistiche.dgmc@giustizia.it*

*([https://www.giustizia.it/giustizia/it/mg\\_1\\_14.page?selectedNode=0\\_6](https://www.giustizia.it/giustizia/it/mg_1_14.page?selectedNode=0_6))*

## **Premessa**

La presente analisi statistica è stata pensata per fornire un quadro sintetico e aggiornato dei minorenni e giovani adulti (fino ai venticinque anni) che per provvedimenti di natura penale sono presenti nei servizi minorili residenziali o in carico ai servizi sociali per i minorenni.

Gli *Uffici di Servizio Sociale per i minorenni* (USSM) intervengono in ogni stato e grado del procedimento penale, dal momento in cui, a seguito di denuncia, il minore entra nel circuito penale fino alla conclusione del suo percorso giudiziario; l'intervento a favore del minore viene avviato, su segnalazione dell'Autorità Giudiziaria, con la raccolta degli elementi conoscitivi per l'accertamento della personalità e per l'elaborazione dell'inchiesta sociale di base e prosegue con la formulazione del progetto educativo e con l'attuazione dei provvedimenti disposti dal giudice.

I Servizi minorili residenziali sono:

- *i Centri di prima accoglienza (CPA)*, che accolgono temporaneamente i minorenni fermati, accompagnati o arrestati in flagranza di reato dalle forze dell'ordine su disposizione del Procuratore della Repubblica per i minorenni; il minore permane nel Centro di prima accoglienza fino all'udienza di convalida, per un tempo massimo di novantasei ore; nel corso dell'udienza di convalida il giudice (GIP) valuta se esistono elementi sufficienti per convalidare l'arresto o il fermo e decide sull'eventuale applicazione di una delle quattro possibili misure cautelari previste per i minorenni (prescrizioni, permanenza in casa, collocamento in comunità, custodia cautelare);
- *le Comunità*, ministeriali e del privato sociale, che hanno dimensioni strutturali e organizzative connotate da una forte apertura all'ambiente esterno, in cui sono collocati i minori sottoposti alla misura cautelare prevista dall'art.22 del D.P.R.448/88 (collocamento in comunità); l'ingresso in comunità può essere disposto anche nell'ambito di un provvedimento di messa alla prova o di concessione di una misura alternativa alla detenzione o di applicazione delle misure di sicurezza; alcune Comunità sono annesse ai Centri di prima accoglienza;
- *gli Istituti penali per i minorenni (IPM)*, in cui sono eseguite la misura della custodia cautelare e la pena detentiva; gli IPM sono concepiti strutturalmente in modo da fornire risposte adeguate alla particolarità della giovane utenza ed alle esigenze connesse all'esecuzione dei provvedimenti dell'Autorità Giudiziaria; l'attività trattamentale è svolta da un'équipe multidisciplinare, in cui è presente un operatore socio-educativo di riferimento stabile appartenente all'Amministrazione; le attività formative, professionali, culturali e di animazione sono effettuate in collaborazione con operatori di altri Enti e avvalendosi di associazioni del privato sociale e del volontariato; negli IPM è presente personale del Corpo di Polizia Penitenziaria adeguatamente formato al rapporto con l'adolescenza.

L'Amministrazione gestisce, inoltre i *Centri diurni polifunzionali (CDP)*, Servizi minorili non residenziali per l'accoglienza diurna di minori e giovani adulti dell'area penale o in situazioni di disagio sociale e a rischio di devianza, anche se non sottoposti a procedimento penale, non censiti nella presente rilevazione.

I CDP offrono attività educative, di studio, di formazione-lavoro, nonché ludico-ricreative e sportive.

La maggior parte dei minori autori di reato in carico agli USSM è sottoposta a misure da eseguire in area penale esterna; la detenzione, infatti, assume per i minori di età carattere di residualità, per lasciare spazio a percorsi sanzionatori alternativi.

Negli ultimi anni si sta assistendo ad una sempre maggiore applicazione del collocamento in comunità, non solo quale misura cautelare, ma anche nell'ambito di altri provvedimenti giudiziari, per la sua capacità di contemperare le esigenze educative con quelle contenitive di controllo.

L'utenza dei Servizi minorili è prevalentemente maschile; le ragazze di nazionalità straniera provengono soprattutto dai Paesi dell'area dell'ex Jugoslavia e dalla Romania.

La presenza degli stranieri è maggiormente evidente nei Servizi residenziali; i dati sulle provenienze evidenziano che negli ultimi anni alle nazionalità più ricorrenti quali il Marocco, la Romania, l'Albania e i Paesi dell'ex Jugoslavia, si sono affiancate altre nazionalità numericamente consistenti quali in particolare la Tunisia e l'Egitto, unitamente ad altre singolarmente meno rilevanti in termini numerici, che hanno contribuito a rendere multietnico e più complesso il quadro complessivo dell'utenza.

Con riferimento all'età, la componente dei "giovani adulti", (1) costituita da ragazzi di età tra i 18 e i 24 anni compiuti, ha assunto nel tempo un'importanza crescente, soprattutto in termini di presenza negli Istituti penali per i minorenni.

La criminalità minorile è connotata dalla prevalenza dei reati contro il patrimonio e, in particolare, dei reati di furto e rapina. Frequenti sono anche le violazioni delle disposizioni in materia di sostanze stupefacenti, mentre tra i reati contro la persona prevalgono le lesioni personali volontarie.

(1) Le misure cautelari, le misure penali di comunità, le altre misure alternative, le sanzioni sostitutive, le pene detentive e le misure di sicurezza si eseguono secondo le norme e con le modalità previste per i minorenni anche nei confronti di coloro che nel corso dell'esecuzione abbiano compiuto il diciottesimo ma non il venticinquesimo anno di età, sempre che, non ricorrano particolari ragioni di sicurezza valutate dal giudice competente, tenuto conto altresì delle finalità rieducative ovvero quando le predette finalità non risultano in alcun modo perseguibili a causa della mancata adesione al trattamento in atto. L'esecuzione rimane affidata al personale dei servizi minorili. Queste disposizioni si applicano anche quando l'esecuzione ha inizio dopo il compimento del diciottesimo anno di età, (art. 24 D.Lgs. 28 luglio 1989, n. 272, come modificato dall'art.5, comma 1, D.L. 26 giugno 2014, n. 92, convertito, con modificazioni, dalla L. 11 agosto 2014, n 117, e, successivamente, dall'art. 9, comma 1, D.Lgs. 16 ottobre 2018, n. 121).

# Minorenni e giovani adulti in carico ai Servizi della Giustizia Minorile

## Dati di riepilogo - Situazione al 15 febbraio 2025

Servizi minorili	Sesso		Totale
	maschi	femmine	

### Presenti nei Servizi residenziali

Centri di prima accoglienza	19	0	19
Istituti penali per i minorenni	583	27	610
Comunità ministeriali	21	0	21
Comunità private	1.015	63	1.078
<b>Totale presenti alla data considerata</b>	<b>1.638</b>	<b>90</b>	<b>1.728</b>

### In carico agli Uffici di servizio sociale per i minorenni <sup>(1)</sup>

In messa alla prova	2.755	196	2.951
<i>In casa</i>	2.277	170	2.447
<i>In comunità</i>	478	26	504
In misura penale di comunità/ alternativa alla detenzione, sostitutiva, di sicurezza, cautelare delle prescrizioni e della permanenza in casa	456	21	477
<i>In casa</i>	405	19	424
<i>In comunità</i>	51	2	53
In Comunità, per misura diversa dalle precedenti	476	31	507
Negli Istituti penali per i minorenni	557	27	584
Nei Centri di prima accoglienza	6	0	6
Per indagini sociali e progetti trattamentali e in altra situazione <sup>(2)</sup>	9.727	1.113	10.840
<b>Totale soggetti in carico alla data considerata</b>	<b>13.977</b>	<b>1.388</b>	<b>15.365</b>

### Frequentanti i Centri diurni polifunzionali

<b>N. minori frequentanti alla data considerata</b>	<b>123</b>	<b>2</b>	<b>125</b>
---	------------	----------	------------

Note:

(1) I dati riguardano i minorenni e giovani adulti in carico agli USSM per l'esecuzione di un provvedimento e/o per indagini sociali e progetti trattamentali.

**Sono compresi i soggetti presenti nei Servizi residenziali che sono anche in carico agli USSM.**

(2) I dati riguardano i soggetti in carico solo per indagini sociali e progetti trattamentali; sono esclusi coloro che sono in carico anche per provvedimenti in esecuzione in area penale esterna o interna, già considerati nelle precedenti voci della tabella. Sono compresi i soggetti per i quali si è conclusa l'esecuzione di una misura o è stata già evasa una richiesta dell'Autorità Giudiziaria, che sono in attesa di un'udienza.

*I dati sono acquisiti dal Sistema Informativo dei Servizi Minorili (SISM) e sono riferiti alla situazione alla data del 15 febbraio 2025; l'elaborazione è stata effettuata in 17 febbraio 2025.*

## UFFICI DI SERVIZIO SOCIALE PER I MINORENNI

### DATI DI FLUSSO

Tabella 1 – Minorenni e giovani adulti in carico agli Uffici di servizio sociale per i minorenni, secondo il periodo di presa in carico, la nazionalità e il sesso. Anno 2025 - fino al 15 febbraio.

Periodo di presa in carico	Italiani			Stranieri			Totale		
	m	f	mf	m	f	mf	m	f	mf
Presi in carico per la prima volta nel 2025	925	115	<b>1.040</b>	241	11	<b>252</b>	1.166	126	<b>1.292</b>
Già precedentemente in carico	10.316	1.078	<b>11.394</b>	3.386	260	<b>3.646</b>	13.702	1.338	<b>15.040</b>
<b>Totale</b>	<b>11.241</b>	<b>1.193</b>	<b>12.434</b>	<b>3.627</b>	<b>271</b>	<b>3.898</b>	<b>14.868</b>	<b>1.464</b>	<b>16.332</b>

Tabella 2a - Minorenni e giovani adulti in carico agli Uffici di servizio sociale per i minorenni, secondo l'età alla prima presa in carico, la nazionalità e il sesso. Anno 2025 - fino al 15 febbraio.

Età alla prima presa in carico	Italiani			Stranieri			Totale		
	m	f	mf	m	f	mf	m	f	mf
meno di 14 anni	110	12	<b>122</b>	31	10	<b>41</b>	141	22	<b>163</b>
14 anni	815	109	<b>924</b>	241	33	<b>274</b>	1.056	142	<b>1.198</b>
15 anni	2.006	250	<b>2.256</b>	579	46	<b>625</b>	2.585	296	<b>2.881</b>
16 anni	2.633	307	<b>2.940</b>	862	65	<b>927</b>	3.495	372	<b>3.867</b>
17 anni	2.847	248	<b>3.095</b>	1.087	60	<b>1.147</b>	3.934	308	<b>4.242</b>
giovani adulti	2.830	267	<b>3.097</b>	827	57	<b>884</b>	3.657	324	<b>3.981</b>
<b>Totale</b>	<b>11.241</b>	<b>1.193</b>	<b>12.434</b>	<b>3.627</b>	<b>271</b>	<b>3.898</b>	<b>14.868</b>	<b>1.464</b>	<b>16.332</b>

Tabella 2b - Minorenni e giovani adulti in carico agli Uffici di servizio sociale per i minorenni, secondo l'età nel periodo considerato, la nazionalità e il sesso. Anno 2025 - fino al 15 febbraio.

Età nel periodo considerato	Italiani			Stranieri			Totale		
	m	f	mf	m	f	mf	m	f	mf
meno di 14 anni	46	8	<b>54</b>	12	2	<b>14</b>	58	10	<b>68</b>
14 anni	165	34	<b>199</b>	35	8	<b>43</b>	200	42	<b>242</b>
15 anni	661	108	<b>769</b>	146	16	<b>162</b>	807	124	<b>931</b>
16 anni	1.442	197	<b>1.639</b>	387	25	<b>412</b>	1.829	222	<b>2.051</b>
17 anni	2.002	247	<b>2.249</b>	712	43	<b>755</b>	2.714	290	<b>3.004</b>
giovani adulti	6.925	599	<b>7.524</b>	2.335	177	<b>2.512</b>	9.260	776	<b>10.036</b>
<b>Totale</b>	<b>11.241</b>	<b>1.193</b>	<b>12.434</b>	<b>3.627</b>	<b>271</b>	<b>3.898</b>	<b>14.868</b>	<b>1.464</b>	<b>16.332</b>

L'età è calcolata all'inizio dell'anno per i soggetti in carico da periodi precedenti, alla presa in carico per i nuovi soggetti.

*I dati sono acquisiti dal Sistema Informativo dei Servizi Minorili (SISM) e sono riferiti alla situazione alla data del 15 febbraio 2025; l'elaborazione è stata effettuata in 17 febbraio 2025.*

Tabella 3 - Minorenni e giovani adulti in carico agli Uffici di servizio sociale per i minorenni, secondo la provenienza e il sesso. Anno 2025 - fino al 15 febbraio.

Paesi di provenienza	Sesso		Totale
	maschi	femmine	
<b>Italia</b>	<b>11.241</b>	<b>1.193</b>	<b>12.434</b>
<b>Altri Paesi dell'Unione Europea</b>	<b>460</b>	<b>70</b>	<b>530</b>
di cui: Romania	341	50	391
<b>Altri Paesi europei</b>	<b>573</b>	<b>93</b>	<b>666</b>
di cui: Albania	300	12	312
Bosnia-Erzegovina	45	45	90
Moldova	56	3	59
Serbia	46	18	64
<b>Africa</b>	<b>2.145</b>	<b>79</b>	<b>2.224</b>
di cui: Algeria	68	5	73
Egitto	405	2	407
Marocco	758	39	797
Senegal	95	1	96
Tunisia	622	12	634
<b>America</b>	<b>185</b>	<b>18</b>	<b>203</b>
<b>Asia</b>	<b>263</b>	<b>11</b>	<b>274</b>
di cui: Pakistan	71	2	73
<b>Apolidi</b>	<b>1</b>	<b>0</b>	<b>1</b>
<b>Totale</b>	<b>14.868</b>	<b>1.464</b>	<b>16.332</b>

La tabella riporta il dettaglio dei Paesi per i quali il numero di minori è risultato pari o superiore a 50.

*I dati sono acquisiti dal Sistema Informativo dei Servizi Minorili (SISM) e sono riferiti alla situazione alla data del 15 febbraio 2025; l'elaborazione è stata effettuata in 17 febbraio 2025.*



Tabella 4 - Minorenni e giovani adulti in carico agli Uffici di servizio sociale per i minorenni, secondo la sede e il periodo di presa in carico. Anno 2025 - fino al 15 febbraio.

USSM	Periodo di presa in carico		Totale
	Presi in carico per la prima volta nel 2025	Già precedentemente in carico	
Ancona	68	640	708
Bari	76	1.149	1.225
Bologna	56	992	1.048
Bolzano	27	152	179
Brescia	58	985	1.043
Cagliari	36	419	455
Caltanissetta	15	522	537
Campobasso	15	214	229
Catania	110	653	763
Catanzaro	57	759	816
Firenze	74	737	811
Genova	37	330	367
L'Aquila	19	372	391
Lecce	23	387	410
Messina	19	321	340
Milano	67	692	759
Napoli	118	928	1.046
Palermo	83	888	971
Perugia	56	322	378
Potenza	40	216	256
Reggio Calabria	12	263	275
Roma	115	1.405	1.520
Salerno	20	269	289
Sassari	26	348	374
Taranto	30	228	258
Torino	64	776	840
Trento	58	226	284
Trieste	8	284	292
Venezia	83	610	693

I soggetti in carico a più USSM sono conteggiati in corrispondenza di ciascuno di essi; la somma dei dati delle diverse sedi USSM è superiore al numero effettivo dei soggetti in carico nel periodo in esame e, per questo motivo, non è riportata in tabella.

*I dati sono acquisiti dal Sistema Informativo dei Servizi Minorili (SISM) e sono riferiti alla situazione alla data del 15 febbraio 2025; l'elaborazione è stata effettuata in 17 febbraio 2025.*

Tabella 5 – Reati dei minorenni e giovani adulti in carico agli Uffici di servizio sociale per i minorenni, secondo la categoria. Anno 2025 - fino al 15 febbraio.

REATI	Italiani			Stranieri			Totale		
	m	f	mf	m	f	mf	m	f	mf
<b>DELITTI</b>									
<b>Contro la persona</b>	<b>10.134</b>	<b>1.078</b>	<b>11.212</b>	<b>3.794</b>	<b>194</b>	<b>3.988</b>	<b>13.928</b>	<b>1.272</b>	<b>15.200</b>
di cui: Omicidio volontario consumato	68	9	77	32	0	32	100	9	109
Omicidio volontario tentato	215	9	224	76	0	76	291	9	300
Percosse	443	84	527	219	10	229	662	94	756
Lesioni personali volontarie	4.512	463	4.975	1.862	102	1.964	6.374	565	6.939
Lesioni personali colpose	87	7	94	7	0	7	94	7	101
Rissa	545	27	572	296	11	307	841	38	879
Sfruttamento pornografia minorile	297	10	307	35	1	36	332	11	343
Detenzione di materiale pornografico coinvolgente minori	166	7	173	29	1	30	195	8	203
Violenze sessuali	767	15	782	283	0	283	1.050	15	1.065
Sequestro di persona	55	6	61	61	4	65	116	10	126
Violenza privata	555	68	623	184	13	197	739	81	820
Minaccia	1.404	196	1.600	454	33	487	1.858	229	2.087
Atti persecutori (stalking)	567	89	656	156	11	167	723	100	823
Violazione di domicilio	98	13	111	34	1	35	132	14	146
Diffamazione	73	45	118	10	3	13	83	48	131
<b>Contro famiglia, moralità pubblica, buon costume</b>	<b>559</b>	<b>58</b>	<b>617</b>	<b>105</b>	<b>8</b>	<b>113</b>	<b>664</b>	<b>66</b>	<b>730</b>
di cui: Maltrattamenti in famiglia	518	57	575	95	8	103	613	65	678
<b>Contro il patrimonio</b>	<b>10.530</b>	<b>718</b>	<b>11.248</b>	<b>7.077</b>	<b>584</b>	<b>7.661</b>	<b>17.607</b>	<b>1.302</b>	<b>18.909</b>
di cui: Furto	3.761	329	4.090	2.381	402	2.783	6.142	731	6.873
Rapina	3.016	153	3.169	2.988	111	3.099	6.004	264	6.268
Estorsione	690	44	734	339	13	352	1.029	57	1.086
Danni	1.591	127	1.718	725	29	754	2.316	156	2.472
Truffa	148	14	162	31	2	33	179	16	195
Ricettazione	1.240	45	1.285	569	25	594	1.809	70	1.879
<b>Contro l'incolumità pubblica</b>	<b>3.626</b>	<b>106</b>	<b>3.732</b>	<b>997</b>	<b>13</b>	<b>1.010</b>	<b>4.623</b>	<b>119</b>	<b>4.742</b>
di cui: Stupefacenti	3.338	96	3.434	850	10	860	4.188	106	4.294
Incendio	73	5	78	38	0	38	111	5	116
Danneggiamento seguito da incendio	175	5	180	96	3	99	271	8	279
<b>Contro la fede pubblica</b>	<b>522</b>	<b>86</b>	<b>608</b>	<b>271</b>	<b>44</b>	<b>315</b>	<b>793</b>	<b>130</b>	<b>923</b>
di cui: Falsità in atti e persone	462	80	542	254	44	298	716	124	840
<b>Contro Stato, altre istituzioni, ordine pubblico</b>	<b>2.506</b>	<b>207</b>	<b>2.713</b>	<b>1.334</b>	<b>59</b>	<b>1.393</b>	<b>3.840</b>	<b>266</b>	<b>4.106</b>
di cui: Violenza, resistenza a P.U.	2.217	157	2.374	1.204	52	1.256	3.421	209	3.630
<b>Altri delitti</b>	<b>694</b>	<b>26</b>	<b>720</b>	<b>82</b>	<b>1</b>	<b>83</b>	<b>776</b>	<b>27</b>	<b>803</b>
di cui: Armi	463	11	474	23	0	23	486	11	497
Codice della strada	66	4	70	5	0	5	71	4	75
<b>Totale DELITTI</b>	<b>28.571</b>	<b>2.279</b>	<b>30.850</b>	<b>13.660</b>	<b>903</b>	<b>14.563</b>	<b>42.231</b>	<b>3.182</b>	<b>45.413</b>
<b>CONTRAVVENZIONI</b>	<b>2.621</b>	<b>125</b>	<b>2.746</b>	<b>1.007</b>	<b>45</b>	<b>1.052</b>	<b>3.628</b>	<b>170</b>	<b>3.798</b>
di cui: Ordine pubblico e tranquillità pubblica	407	59	466	139	10	149	546	69	615
Incolumità pubblica	202	5	207	57	0	57	259	5	264
Armi	1.792	49	1.841	773	28	801	2.565	77	2.642
Codice della strada	100	4	104	10	0	10	110	4	114
<b>SANZIONI AMMINISTRATIVE</b>	<b>322</b>	<b>1</b>	<b>323</b>	<b>36</b>	<b>0</b>	<b>36</b>	<b>358</b>	<b>1</b>	<b>359</b>
di cui: Codice della strada	300	1	301	28	0	28	328	1	329
<b>TOTALE COMPLESSIVO</b>	<b>31.514</b>	<b>2.405</b>	<b>33.919</b>	<b>14.703</b>	<b>948</b>	<b>15.651</b>	<b>46.217</b>	<b>3.353</b>	<b>49.570</b>

I dati sono riferiti ai reati dei procedimenti penali a carico dei minori nel periodo in esame; il numero dei reati è superiore al numero dei minori in quanto un minore può avere a carico uno o più reati.

La tabella riporta il dettaglio delle tipologie di reato con frequenza pari o superiore a 100 o di particolare interesse

*I dati sono acquisiti dal Sistema Informativo dei Servizi Minorili (SISM) e sono riferiti alla situazione alla data del 15 febbraio 2025; l'elaborazione è stata effettuata in 17 febbraio 2025.*

Tabella 6 – Minorenni e giovani adulti in carico agli Uffici di servizio sociale per i minorenni negli anni dal 2007 al 2024 secondo la nazionalità e il sesso.

Anni	Italiani			Stranieri			Totale		
	m	f	mf	m	f	mf	m	f	mf
2007	10.689	1.083	<b>11.772</b>	2.516	456	<b>2.972</b>	13.205	1.539	<b>14.744</b>
2008	13.015	1.382	<b>14.397</b>	2.944	473	<b>3.417</b>	15.959	1.855	<b>17.814</b>
2009	14.023	1.457	<b>15.480</b>	2.981	424	<b>3.405</b>	17.004	1.881	<b>18.885</b>
2010	14.335	1.337	<b>15.672</b>	2.387	304	<b>2.691</b>	16.722	1.641	<b>18.363</b>
2011	15.260	1.624	<b>16.884</b>	2.870	403	<b>3.273</b>	18.130	2.027	<b>20.157</b>
2012	14.885	1.745	<b>16.630</b>	3.322	455	<b>3.777</b>	18.207	2.200	<b>20.407</b>
2013	14.509	1.713	<b>16.222</b>	3.469	522	<b>3.991</b>	17.978	2.235	<b>20.213</b>
2014	14.192	1.748	<b>15.940</b>	3.661	594	<b>4.255</b>	17.853	2.342	<b>20.195</b>
2015	14.136	1.777	<b>15.913</b>	3.937	688	<b>4.625</b>	18.073	2.465	<b>20.538</b>
2016	14.492	1.871	<b>16.363</b>	4.691	794	<b>5.485</b>	19.183	2.665	<b>21.848</b>
2017	13.533	1.680	<b>15.213</b>	4.559	694	<b>5.253</b>	18.092	2.374	<b>20.466</b>
2018	14.091	1.692	<b>15.783</b>	4.859	663	<b>5.522</b>	18.950	2.355	<b>21.305</b>
2019	14.027	1.689	<b>15.716</b>	4.678	569	<b>5.247</b>	18.705	2.258	<b>20.963</b>
2020	13.162	1.509	<b>14.671</b>	3.893	455	<b>4.348</b>	17.055	1.964	<b>19.019</b>
2021	14.567	1.630	<b>16.197</b>	4.147	453	<b>4.600</b>	18.714	2.083	<b>20.797</b>
2022	15.137	1.677	<b>16.814</b>	4.276	461	<b>4.737</b>	19.413	2.138	<b>21.551</b>
2023	15.273	1.664	<b>16.937</b>	4.470	417	<b>4.887</b>	19.743	2.081	<b>21.824</b>
2024	15.427	1.660	<b>17.087</b>	4.739	386	<b>5.125</b>	20.166	2.046	<b>22.212</b>

Grafico 1 – Minorenni e giovani adulti in carico agli Uffici di servizio sociale per i minorenni negli anni dal 2007 al 2024 secondo la nazionalità.

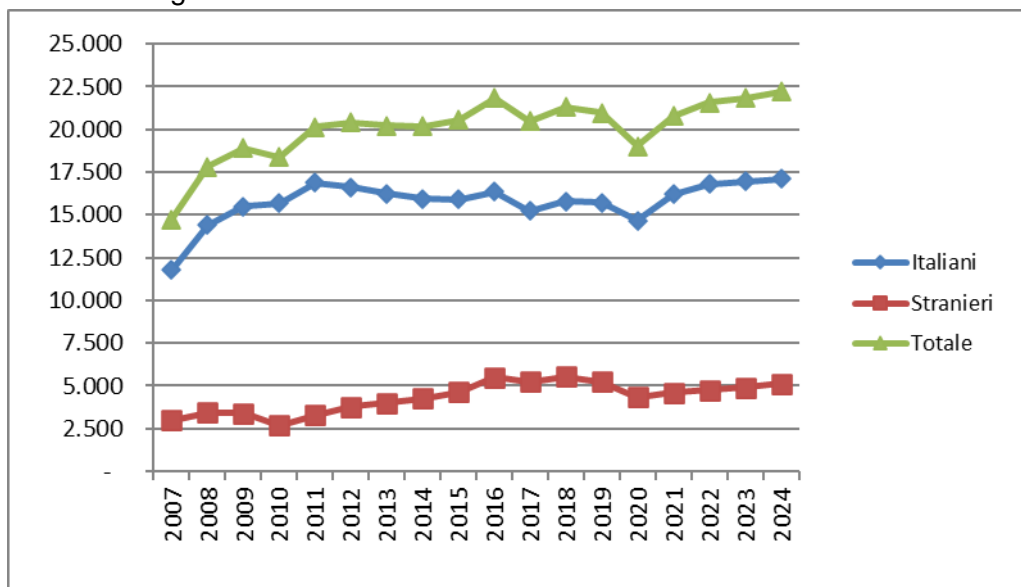


Grafico 2 – Minorenni e giovani adulti in carico agli Uffici di servizio sociale per i minorenni negli anni dal 2007 al 2024 secondo il periodo di presa in carico.

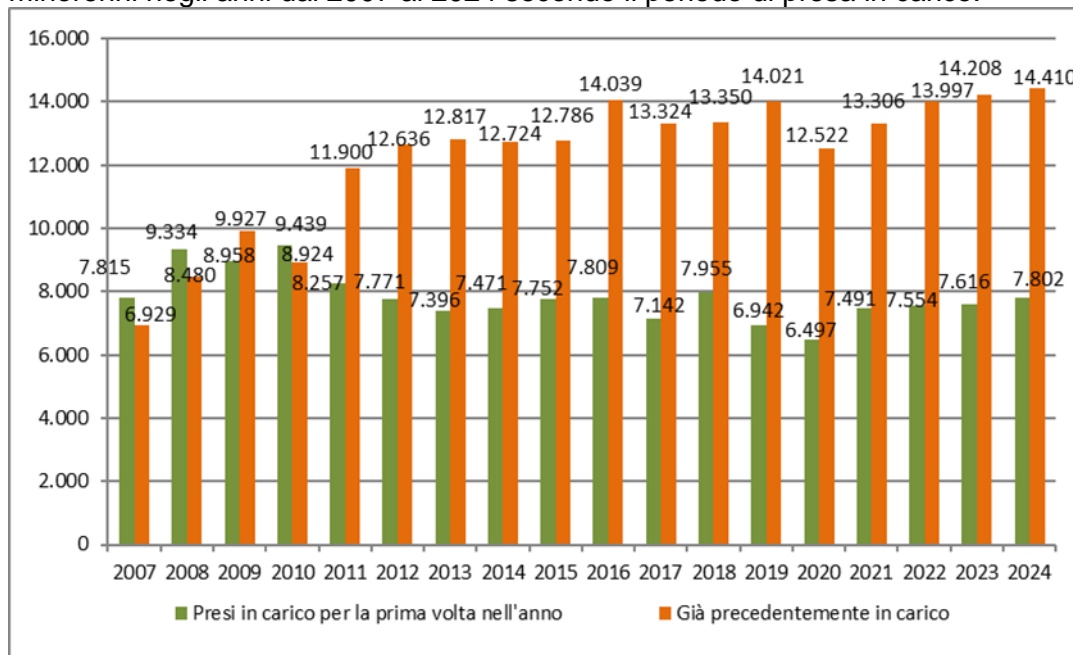
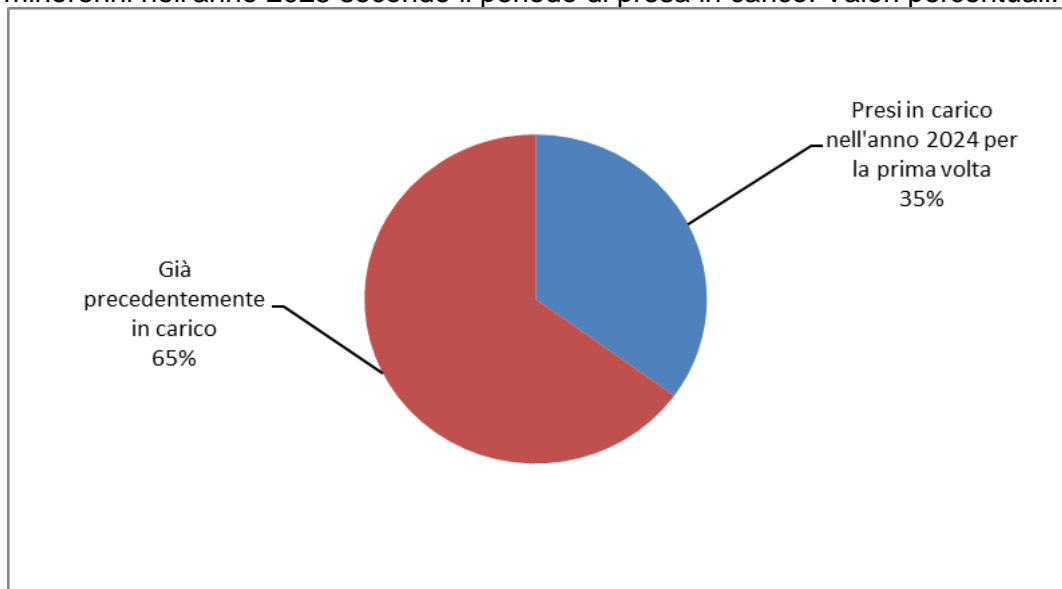


Grafico 3 – Minorenni e giovani adulti in carico agli Uffici di servizio sociale per i minorenni nell'anno 2025 secondo il periodo di presa in carico. Valori percentuali.



## CENTRI DI PRIMA ACCOGLIENZA

Tabella 7 – Ingressi e presenze nei Centri di prima accoglienza nell'anno 2025, per sede di CPA. Situazione al 15 febbraio.

CPA	Ingressi stabili (compresi trasferimenti tra CPA)	Presenza media giornaliera	Presenti al 15 febbraio 2025
Torino	11	1,0	2
Genova	6	0,5	4
Milano	33	3,7	6
Treviso	6	0,4	1
Bologna	12	0,9	1
Firenze	9	0,6	2
Roma	32	2,2	1
Ancona	0	0,0	0
L'Aquila	1	0,1	0
Napoli (*)	11	0,9	1
Nisida (NA) (*)	1	0,1	0
Salerno	0	0,0	0
Bari	1	0,1	0
Lecce	3	0,3	0
Catanzaro	1	0,1	0
Potenza	1	0,1	0
Palermo	6	0,4	0
Messina	0	0,0	0
Caltanissetta	0	0,0	0
Catania	8	0,5	1
Quartucciu (CA)	0	0,0	0
Sassari	1	0,1	0
<b>Totale</b>	<b>143</b>	<b>11,8</b>	<b>19</b>

(\*) Napoli = maschile; Nisida (NA) = femminile.

CPA di Salerno: attività temporaneamente sospesa dal 27.2.2024.

CPA di Lecce: attività temporaneamente sospesa dal 20.6.2024.

*I dati sono acquisiti dal Sistema Informativo dei Servizi Minorili (SISM) e sono riferiti alla situazione alla data del 15 febbraio 2025; l'elaborazione è stata effettuata in 17 febbraio 2025.*

Tabella 8 – Ingressi nei Centri di prima accoglienza secondo l'età, la nazionalità e il sesso. Anno 2025 - fino al 15 febbraio.

Età	Italiani			Stranieri			Totale		
	m	f	mf	m	f	mf	m	f	mf
<b>meno di 14 anni</b>	0	0	<b>0</b>	0	4	<b>4</b>	0	4	<b>4</b>
<b>14 anni</b>	4	0	<b>4</b>	2	0	<b>2</b>	6	0	<b>6</b>
<b>15 anni</b>	14	1	<b>15</b>	8	0	<b>8</b>	22	1	<b>23</b>
<b>16 anni</b>	18	2	<b>20</b>	24	0	<b>24</b>	42	2	<b>44</b>
<b>17 anni</b>	31	1	<b>32</b>	31	0	<b>31</b>	62	1	<b>63</b>
<b>18 anni e oltre</b>	0	0	<b>0</b>	3	0	<b>3</b>	3	0	<b>3</b>
<b>Totale</b>	<b>67</b>	<b>4</b>	<b>71</b>	<b>68</b>	<b>4</b>	<b>72</b>	<b>135</b>	<b>8</b>	<b>143</b>

Tabella 9 - Ingressi nei Centri di prima accoglienza secondo la provenienza e il sesso. Anno 2025 - fino al 15 febbraio.

Paesi di provenienza	Sesso		Totale
	maschi	femmine	
<b>Italia</b>	<b>67</b>	<b>4</b>	<b>71</b>
<b>Altri Paesi dell'Unione Europea</b>	<b>2</b>	<b>0</b>	<b>2</b>
<b>Altri Paesi europei</b>	<b>6</b>	<b>4</b>	<b>10</b>
di cui: Albania	3	0	3
Bosnia-Erzegovina	0	4	4
<b>Africa</b>	<b>53</b>	<b>0</b>	<b>53</b>
di cui: Egitto	10	0	10
Marocco	12	0	12
Tunisia	23	0	23
<b>America</b>	<b>7</b>	<b>0</b>	<b>7</b>
<b>Totale</b>	<b>135</b>	<b>8</b>	<b>143</b>

La tabella riporta il dettaglio dei Paesi per i quali il numero di minori è risultato pari o superiore a 3.

*I dati sono acquisiti dal Sistema Informativo dei Servizi Minorili (SISM) e sono riferiti alla situazione alla data del 15 febbraio 2025; l'elaborazione è stata effettuata in 17 febbraio 2025.*

Tabella 10 – Delitti a carico dei minori entrati nei Centri di prima accoglienza secondo la categoria. Anno 2025 - fino al 15 febbraio.

DELITTI	Italiani			Stranieri			Totale		
	m	f	mf	m	f	mf	m	f	mf
<b>Contro la persona</b>	<b>9</b>	<b>0</b>	<b>9</b>	<b>10</b>	<b>0</b>	<b>10</b>	<b>19</b>	<b>0</b>	<b>19</b>
di cui: Lesioni personali volontarie	8	0	8	8	0	8	16	0	16
<b>Contro la famiglia, la moralità pubblica, il buon costume</b>	<b>1</b>	<b>0</b>	<b>1</b>	<b>1</b>	<b>0</b>	<b>1</b>	<b>2</b>	<b>0</b>	<b>2</b>
<b>Contro il patrimonio</b>	<b>38</b>	<b>4</b>	<b>42</b>	<b>49</b>	<b>4</b>	<b>53</b>	<b>87</b>	<b>8</b>	<b>95</b>
di cui: Furto	8	2	10	13	4	17	21	6	27
Rapina	21	1	22	30	0	30	51	1	52
Estorsione	2	0	2	1	0	1	3	0	3
Truffa	3	0	3	1	0	1	4	0	4
Ricettazione	4	0	4	3	0	3	7	0	7
<b>Contro l'incolumità pubblica</b>	<b>21</b>	<b>0</b>	<b>21</b>	<b>17</b>	<b>0</b>	<b>17</b>	<b>38</b>	<b>0</b>	<b>38</b>
di cui: Stupefacenti	21	0	21	17	0	17	38	0	38
<b>Contro la fede pubblica</b>	<b>0</b>	<b>0</b>	<b>0</b>	<b>1</b>	<b>0</b>	<b>1</b>	<b>1</b>	<b>0</b>	<b>1</b>
<b>Contro Stato, altre istituzioni, ordine pubblico</b>	<b>8</b>	<b>2</b>	<b>10</b>	<b>12</b>	<b>2</b>	<b>14</b>	<b>20</b>	<b>4</b>	<b>24</b>
di cui: Violenza, resistenza, oltraggio	7	2	9	12	2	14	19	4	23
<b>Altri delitti</b>	<b>6</b>	<b>0</b>	<b>6</b>	<b>1</b>	<b>0</b>	<b>1</b>	<b>7</b>	<b>0</b>	<b>7</b>
di cui: Armi	6	0	6	1	0	1	7	0	7
<b>Totale DELITTI</b>	<b>83</b>	<b>6</b>	<b>89</b>	<b>91</b>	<b>6</b>	<b>97</b>	<b>174</b>	<b>12</b>	<b>186</b>

La tabella riporta il dettaglio dei delitti con frequenza pari o superiori a 3.

I dati sono riferiti ai delitti per i quali i minori sono entrati in CPA; il numero dei delitti è superiore al numero degli ingressi in quanto un minore può essere entrato nella struttura per uno o più delitti.

Tabella 11 – Uscite dai Centri di prima accoglienza secondo il provvedimento di dimissione, la nazionalità e il sesso. Anno 2025 - fino al 15 febbraio.

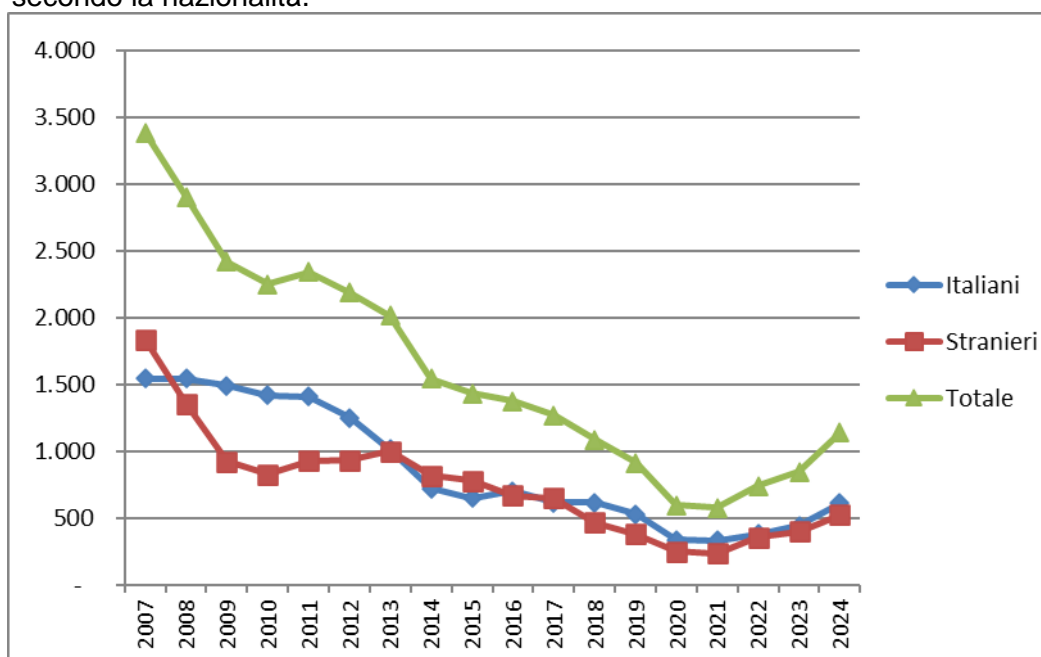
Uscite	Italiani			Stranieri			Totale		
	m	f	mf	m	f	mf	m	f	mf
<b>Con applicazione misura cautelare</b>									
Prescrizioni	7	0	7	5	0	5	12	0	12
Permanenza in casa	9	0	9	4	0	4	13	0	13
Collocamento in comunità	34	2	36	29	0	29	63	2	65
Custodia cautelare	9	1	10	24	1	25	33	2	35
<b>Altre uscite</b>									
Remissione in libertà	2	0	2	1	0	1	3	0	3
Minore di 14 anni	0	0	0	0	3	3	0	3	3
<b>Totale</b>	<b>61</b>	<b>3</b>	<b>64</b>	<b>63</b>	<b>4</b>	<b>67</b>	<b>124</b>	<b>7</b>	<b>131</b>

I dati sono acquisiti dal Sistema Informativo dei Servizi Minorili (SISM) e sono riferiti alla situazione alla data del 15 febbraio 2025; l'elaborazione è stata effettuata in 17 febbraio 2025.

Tabella 12 - Ingressi nei Centri di prima accoglienza negli anni dal 2007 al 2024 secondo la nazionalità e il sesso.

Anni	Italiani			Stranieri			Totale		
	m	f	mf	m	f	mf	m	f	mf
2007	1.469	76	<b>1.545</b>	1.236	604	<b>1.840</b>	2.705	680	<b>3.385</b>
2008	1.462	85	<b>1.547</b>	1.021	340	<b>1.361</b>	2.483	425	<b>2.908</b>
2009	1.443	51	<b>1.494</b>	704	224	<b>928</b>	2.147	275	<b>2.422</b>
2010	1.355	68	<b>1.423</b>	616	214	<b>830</b>	1.971	282	<b>2.253</b>
2011	1.337	75	<b>1.412</b>	696	235	<b>931</b>	2.033	310	<b>2.343</b>
2012	1.191	65	<b>1.256</b>	668	269	<b>937</b>	1.859	334	<b>2.193</b>
2013	951	67	<b>1.018</b>	690	312	<b>1.002</b>	1.641	379	<b>2.020</b>
2014	689	38	<b>727</b>	565	256	<b>821</b>	1.254	294	<b>1.548</b>
2015	613	40	<b>653</b>	579	206	<b>785</b>	1.192	246	<b>1.438</b>
2016	658	48	<b>706</b>	517	158	<b>675</b>	1.175	206	<b>1.381</b>
2017	583	37	<b>620</b>	484	171	<b>655</b>	1.067	208	<b>1.275</b>
2018	579	39	<b>618</b>	318	154	<b>472</b>	897	193	<b>1.090</b>
2019	501	32	<b>533</b>	304	82	<b>386</b>	805	114	<b>919</b>
2020	322	20	<b>342</b>	213	44	<b>257</b>	535	64	<b>599</b>
2021	319	19	<b>338</b>	219	23	<b>242</b>	538	42	<b>580</b>
2022	363	20	<b>383</b>	327	35	<b>362</b>	690	55	<b>745</b>
2023	423	23	<b>446</b>	384	22	<b>406</b>	807	45	<b>852</b>
2024	577	40	<b>617</b>	486	41	<b>527</b>	1.063	81	<b>1.144</b>

Grafico 4 - Ingressi nei Centri di prima accoglienza negli anni dal 2007 al 2024, secondo la nazionalità.





## COMUNITA'

Tabella 13 - Ingressi e presenze nelle Comunità nell'anno 2025. Comunità ministeriali e private. Situazione al 15 febbraio.

### a. Comunità ministeriali

Comunità ministeriali	Collocamenti (compresi trasferimenti tra Comunità)	Presenza media giornaliera	Presenti al 15 febbraio 2025
Bologna	2	6,9	4
Catanzaro	4	13,0	11
Reggio Calabria	2	5,8	6
<b>Totale</b>	<b>8</b>	<b>25,6</b>	<b>21</b>

### b. Comunità private per regione della struttura.

Comunità private per regione	Collocamenti (compresi trasferimenti tra Comunità)	Presenza media giornaliera	Presenti al 15 febbraio 2025
Piemonte	12	47,8	51
Valle d'Aosta	0	0,0	0
Liguria	0	8,0	8
Lombardia	33	196,8	198
Veneto	9	41,7	43
Trentino Alto Adige	1	3,7	4
Friuli Venezia Giulia	4	13,5	15
Emilia Romagna	12	68,7	67
Toscana	8	23,9	25
Umbria	1	13,7	14
Marche	2	20,0	19
Lazio	22	89,0	93
Abruzzo	3	22,4	22
Molise	0	1,0	1
Campania	40	175,1	179
Puglia	19	84,2	86
Basilicata	0	1,0	1
Calabria	2	42,5	42
Sicilia	45	177,0	180
Sardegna	3	31,1	30
<b>Totale</b>	<b>216</b>	<b>1.061,0</b>	<b>1.078</b>

*I dati sono acquisiti dal Sistema Informativo dei Servizi Minorili (SISM) e sono riferiti alla situazione alla data del 15 febbraio 2025; l'elaborazione è stata effettuata in 17 febbraio 2025.*

c. Comunità private per Centro Giustizia Minorile inviante

Comunità private per Centro Giustizia Minorile	Collocamenti (compresi trasferimenti tra Comunità)	Presenza media giornaliera	Presenti al 15 febbraio 2025
Torino	15	75,7	79
Milano	46	239,8	243
Venezia	15	82,7	86
Bologna	12	76,5	75
Firenze	10	69,2	71
Roma	24	118,5	120
Napoli	32	135,1	139
Bari	13	62,5	61
Catanzaro	6	23,2	25
Cagliari	2	31,7	31
Palermo	41	146,1	148
<b>Totale</b>	<b>216</b>	<b>1.061,0</b>	<b>1.078</b>

d. Riepilogo

Comunità	Collocamenti (compresi trasferimenti tra Comunità)	Presenza media giornaliera	Presenti al 15 febbraio 2025
Comunità ministeriali	8	25,6	21
Comunità private	216	1.061,0	1.078
<b>Totale</b>	<b>224</b>	<b>1.086,7</b>	<b>1.099</b>

Tabella 14 – Collocamenti in Comunità secondo il motivo, la nazionalità e il sesso. Anno 2025 - fino al 15 febbraio.

Motivo	Italiani			Stranieri			Totale		
	m	f	mf	m	f	mf	m	f	mf
Per misura cautelare del collocamento in comunità	69	6	75	45	1	46	114	7	121
Da IPM, per trasformazione misura	16	1	17	16	0	16	32	1	33
Da IPM, per fine aggravamento	7	0	7	2	0	2	9	0	9
Per messa alla prova	13	0	13	5	0	5	18	0	18
Per applicazione misure penali di comunità/alternative	4	0	4	0	0	0	4	0	4
Per arresto, fermo o accompagnamento	0	0	0	4	0	4	4	0	4
<b>Totale</b>	<b>109</b>	<b>7</b>	<b>116</b>	<b>72</b>	<b>1</b>	<b>73</b>	<b>181</b>	<b>8</b>	<b>189</b>

*I dati sono acquisiti dal Sistema Informativo dei Servizi Minorili (SISM) e sono riferiti alla situazione alla data del 15 febbraio 2025; l'elaborazione è stata effettuata in 17 febbraio 2025.*

Tabella 15 – Collocamenti in Comunità secondo l'età, la nazionalità e il sesso. Anno 2025 - fino al 15 febbraio.

Età	Italiani			Stranieri			Totale		
	m	f	mf	m	f	mf	m	f	mf
<b>meno di 14 anni</b>	0	0	<b>0</b>	0	0	<b>0</b>	0	0	<b>0</b>
<b>14 anni</b>	4	2	<b>6</b>	2	0	<b>2</b>	6	2	<b>8</b>
<b>15 anni</b>	19	0	<b>19</b>	6	1	<b>7</b>	25	1	<b>26</b>
<b>16 anni</b>	31	2	<b>33</b>	16	0	<b>16</b>	47	2	<b>49</b>
<b>17 anni</b>	42	2	<b>44</b>	36	0	<b>36</b>	78	2	<b>80</b>
<b>giovani adulti</b>	13	1	<b>14</b>	12	0	<b>12</b>	25	1	<b>26</b>
<b>Totale</b>	<b>109</b>	<b>7</b>	<b>116</b>	<b>72</b>	<b>1</b>	<b>73</b>	<b>181</b>	<b>8</b>	<b>189</b>

Tabella 16 - Collocamenti in Comunità secondo la provenienza e il sesso. Anno 2025 - fino al 15 febbraio.

Paesi di provenienza	Sesso		Totale
	maschi	femmine	
<b>Italia</b>	<b>109</b>	<b>7</b>	<b>116</b>
<b>Altri Paesi dell'Unione Europea</b>	<b>2</b>	<b>0</b>	<b>2</b>
<b>Altri Paesi europei</b>	<b>3</b>	<b>1</b>	<b>4</b>
<b>Africa</b>	<b>60</b>	<b>0</b>	<b>60</b>
di cui: Egitto	17	0	17
Marocco	12	0	12
Senegal	3	0	3
Tunisia	23	0	23
<b>America</b>	<b>5</b>	<b>0</b>	<b>5</b>
di cui: Colombia	3	0	3
<b>Asia</b>	<b>2</b>	<b>0</b>	<b>2</b>
<b>Totale</b>	<b>181</b>	<b>8</b>	<b>189</b>

La tabella riporta il dettaglio dei Paesi per i quali il numero di minori è risultato pari o superiore a 3.

*I dati sono acquisiti dal Sistema Informativo dei Servizi Minorili (SISM) e sono riferiti alla situazione alla data del 15 febbraio 2025; l'elaborazione è stata effettuata in 17 febbraio 2025.*

Tabella 17 – Delitti a carico dei minorenni e giovani adulti collocati in Comunità secondo la categoria. Anno 2025 - fino al 15 febbraio.

DELITTI	Italiani			Stranieri			Totale		
	m	f	mf	m	f	mf	m	f	mf
<b>Contro la persona</b>	<b>28</b>	<b>2</b>	<b>30</b>	<b>16</b>	<b>0</b>	<b>16</b>	<b>44</b>	<b>2</b>	<b>46</b>
di cui: Omicidio volontario consumato e tentato	5	0	5	0	0	0	5	0	5
Lesioni personali volontarie	12	2	14	13	0	13	25	2	27
Violenze sessuali	3	0	3	0	0	0	3	0	3
Minaccia	4	0	4	1	0	1	5	0	5
Atti persecutori (stalking)	3	0	3	1	0	1	4	0	4
<b>Contro famiglia, moralità pubblica, buon costume</b>	<b>15</b>	<b>2</b>	<b>17</b>	<b>1</b>	<b>0</b>	<b>1</b>	<b>16</b>	<b>2</b>	<b>18</b>
di cui: Maltrattamenti in famiglia	15	2	17	1	0	1	16	2	18
<b>Contro il patrimonio</b>	<b>66</b>	<b>5</b>	<b>71</b>	<b>50</b>	<b>1</b>	<b>51</b>	<b>116</b>	<b>6</b>	<b>122</b>
di cui: Furto	16	2	18	7	1	8	23	3	26
Rapina	22	2	24	38	0	38	60	2	62
Estorsione	7	0	7	0	0	0	7	0	7
Danni	2	1	3	1	0	1	3	1	4
Truffa	9	0	9	1	0	1	10	0	10
Ricettazione	10	0	0	3	0	3	13	0	13
<b>Contro l'incolumità pubblica</b>	<b>26</b>	<b>0</b>	<b>26</b>	<b>14</b>	<b>0</b>	<b>14</b>	<b>40</b>	<b>0</b>	<b>40</b>
di cui: Stupefacenti	24	0	24	14	0	14	38	0	38
<b>Contro la fede pubblica</b>	<b>0</b>	<b>0</b>	<b>0</b>	<b>3</b>	<b>1</b>	<b>4</b>	<b>3</b>	<b>1</b>	<b>4</b>
di cui: Falsità in atti e persone	0	0	0	2	1	0	2	1	3
<b>Contro Stato, altre istituzioni, ordine pubblico</b>	<b>9</b>	<b>1</b>	<b>10</b>	<b>7</b>	<b>0</b>	<b>7</b>	<b>16</b>	<b>1</b>	<b>17</b>
di cui: Violenza, resistenza a P.U.	8	1	9	6	0	6	14	1	15
<b>Altri delitti</b>	<b>12</b>	<b>0</b>	<b>12</b>	<b>3</b>	<b>0</b>	<b>3</b>	<b>15</b>	<b>0</b>	<b>15</b>
di cui: Armi	12	0	12	1	0	1	13	0	13
<b>Totale DELITTI</b>	<b>156</b>	<b>10</b>	<b>166</b>	<b>94</b>	<b>2</b>	<b>96</b>	<b>250</b>	<b>12</b>	<b>262</b>

La tabella riporta il dettaglio dei delitti con frequenza pari o superiori a 3.

I dati sono riferiti ai delitti per i quali i soggetti sono stati collocati in Comunità; il numero dei delitti è superiore al numero degli ingressi in quanto un minore può essere entrato nella struttura per uno o più delitti.

*I dati sono acquisiti dal Sistema Informativo dei Servizi Minorili (SISM) e sono riferiti alla situazione alla data del 15 febbraio 2025; l'elaborazione è stata effettuata in 17 febbraio 2025.*

Tabella 18 – Collocamenti in Comunità negli anni dal 2007 al 2024 secondo la nazionalità e il sesso.

Anni	Italiani			Stranieri			Totale		
	m	f	mf	m	f	mf	m	f	mf
2007	1.056	46	<b>1.102</b>	667	127	<b>794</b>	1.723	173	<b>1.896</b>
2008	1.130	65	<b>1.195</b>	651	119	<b>770</b>	1.781	184	<b>1.965</b>
2009	1.160	52	<b>1.212</b>	542	71	<b>613</b>	1.702	123	<b>1.825</b>
2010	1.189	59	<b>1.248</b>	490	83	<b>573</b>	1.679	142	<b>1.821</b>
2011	1.222	75	<b>1.297</b>	540	89	<b>629</b>	1.762	164	<b>1.926</b>
2012	1.225	60	<b>1.285</b>	631	122	<b>753</b>	1.856	182	<b>2.038</b>
2013	1.119	70	<b>1.189</b>	594	111	<b>705</b>	1.713	181	<b>1.894</b>
2014	929	50	<b>979</b>	583	154	<b>737</b>	1.512	204	<b>1.716</b>
2015	864	56	<b>920</b>	623	145	<b>768</b>	1.487	201	<b>1.688</b>
2016	965	64	<b>1.029</b>	691	103	<b>794</b>	1.656	167	<b>1.823</b>
2017	1.042	68	<b>1.110</b>	622	105	<b>727</b>	1.664	173	<b>1.837</b>
2018	1.149	73	<b>1.222</b>	631	108	<b>739</b>	1.780	181	<b>1.961</b>
2019	1.184	72	<b>1.256</b>	583	86	<b>669</b>	1.767	158	<b>1.925</b>
2020	911	51	<b>962</b>	467	39	<b>506</b>	1.378	90	<b>1.468</b>
2021	954	77	<b>1.031</b>	494	37	<b>531</b>	1.448	114	<b>1.562</b>
2022	974	57	<b>1.031</b>	612	34	<b>646</b>	1.586	91	<b>1.677</b>
2023	957	60	<b>1.017</b>	618	27	<b>645</b>	1.575	87	<b>1.662</b>
2024	1.089	74	<b>1.163</b>	813	35	<b>848</b>	1.902	109	<b>2.011</b>

Grafico 5 – Collocamenti in Comunità negli anni dal 2007 al 2024, secondo la nazionalità.

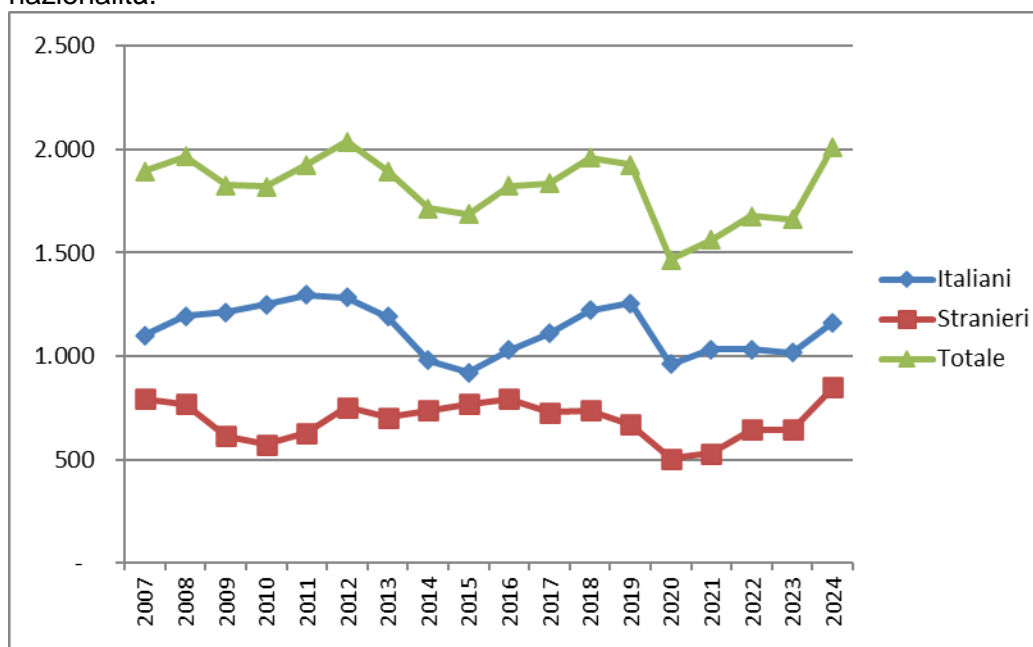
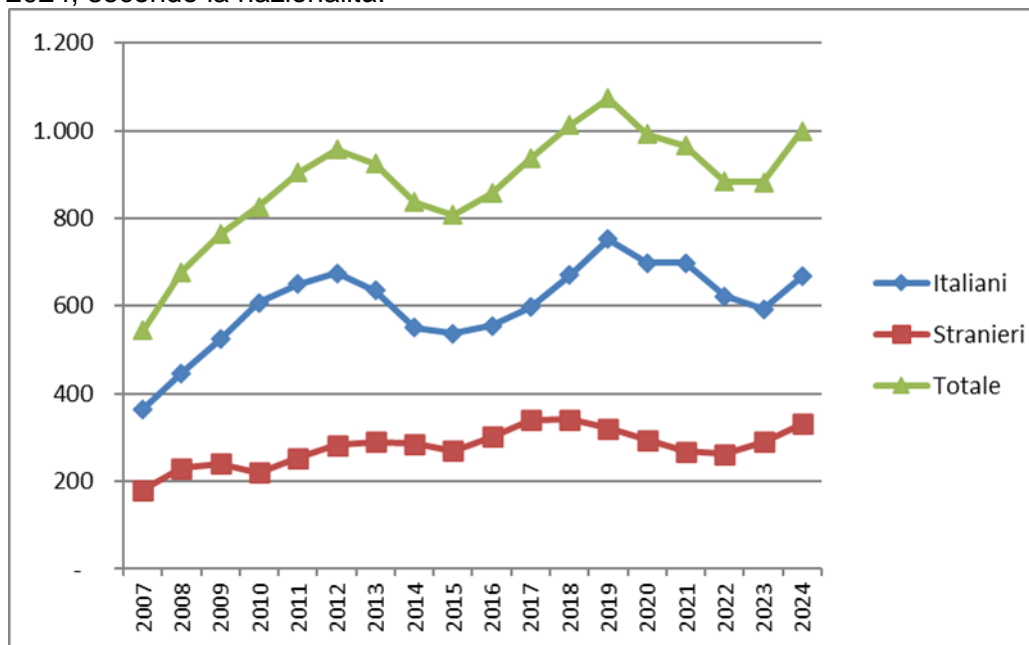


Tabella 19 – Presenza media giornaliera nelle Comunità nel periodo dal 2007 al 2024, secondo la nazionalità e il sesso.

Anni	Italiani			Stranieri			Totale		
	m	f	mf	m	f	mf	m	f	mf
2007	343	21	364	164	16	180	508	37	544
2008	419	28	447	216	14	230	635	42	677
2009	495	29	524	228	12	240	723	41	764
2010	578	29	607	205	15	220	783	44	827
2011	613	37	650	234	20	253	847	57	904
2012	632	43	675	262	20	282	894	63	957
2013	597	38	635	267	23	290	864	61	925
2014	518	33	551	262	24	286	780	57	837
2015	508	30	538	247	23	270	755	53	808
2016	521	34	555	281	21	302	802	55	857
2017	558	39	597	315	25	339	873	63	936
2018	631	40	671	312	29	341	943	69	1.012
2019	699	54	752	287	34	321	986	88	1.073
2020	662	36	698	272	22	294	934	58	992
2021	653	45	698	256	12	268	909	57	966
2022	582	39	621	251	12	263	833	51	884
2023	559	33	592	277	14	291	836	47	883
2024	631	36	667	318	14	332	949	50	999

Grafico 6 – Presenza media giornaliera nelle Comunità nel periodo dal 2007 al 2024, secondo la nazionalità.



## ISTITUTI PENALI PER I MINORENNI

Tabella 20 - Ingressi e presenze negli Istituti penali per i minorenni nell'anno 2025 per sede. Situazione al 15 febbraio.

IPM	Ingresso stabile (esclusi trasferimenti tra IPM)	Trasferimenti da altro IPM	Totale ingressi stabili	Presenza media giornaliera	Presenti al 15 febbraio 2025
Torino	15	2	17	52,5	52
Pontremoli (MS) (*)	5	0	5	17,6	18
Milano	30	2	32	70,8	74
Treviso	7	3	10	23,5	22
Bologna	23	1	24	49,4	56
Firenze	7	1	8	24,7	23
Roma (**)	12	11	23	62,6	67
Nisida (NA) (**)	20	3	23	75,0	76
Airola (BN)	3	3	6	25,8	25
Bari	13	3	16	38,2	39
Potenza	4	4	8	16,8	16
Catanzaro	4	8	12	33,3	34
Palermo	10	9	19	27,1	24
Catania	10	10	20	42,3	40
Acireale (CT)	1	5	6	20,0	17
Caltanissetta	1	7	8	12,0	12
Quartucciu (CA)	5	1	6	14,7	15
<b>Totale</b>	<b>170</b>	<b>73</b>	<b>243</b>	<b>606,3</b>	<b>610</b>

(\*) solo femminile

(\*\*) con sezione femminile

*I dati sono acquisiti dal Sistema Informativo dei Servizi Minorili (SISM) e sono riferiti alla situazione alla data del 15 febbraio 2025; l'elaborazione è stata effettuata in 17 febbraio 2025.*

Tabella 21 - Detenuti presenti negli IPM alla data del 15 febbraio 2025, secondo la sede dell'IPM e l'età.

IPM	Minorenni		Giovani adulti		Totale
	14-15 anni	16-17 anni	18-20 anni	21-24 anni	
Torino	4	35	11	2	<b>52</b>
Pontremoli (MS) (*)	4	12	2	0	<b>18</b>
Milano	8	39	26	1	<b>74</b>
Treviso	3	10	8	1	<b>22</b>
Bologna	1	29	20	6	<b>56</b>
Firenze	2	9	7	5	<b>23</b>
Roma (**)	7	38	16	6	<b>67</b>
Nisida (NA) (**)	3	39	22	12	<b>76</b>
Airola (BN)	1	14	7	3	<b>25</b>
Bari	4	23	9	3	<b>39</b>
Potenza	1	6	5	4	<b>16</b>
Catanzaro	5	18	9	2	<b>34</b>
Palermo	2	15	7	0	<b>24</b>
Catania	1	26	10	3	<b>40</b>
Acireale (CT)	0	8	8	1	<b>17</b>
Caltanissetta	1	8	3	0	<b>12</b>
Quartucciu (CA)	2	8	5	0	<b>15</b>
<b>Totale</b>	<b>49</b>	<b>337</b>	<b>175</b>	<b>49</b>	<b>610</b>

(\*) solo femminile

(\*\*) con sezione femminile

Tabella 22 – Detenuti presenti negli IPM alla data del 15 febbraio 2025, secondo l'età, la nazionalità e il sesso.

Età	Italiani			Stranieri			Totale		
	maschi	femmine	Totale	maschi	femmine	Totale	maschi	femmine	Totale
<b>14-15 anni</b>	21	5	<b>26</b>	21	2	<b>23</b>	42	7	<b>49</b>
<b>16-17 anni</b>	144	8	<b>152</b>	179	6	<b>185</b>	323	14	<b>337</b>
<b>18-20 anni</b>	85	3	<b>88</b>	86	1	<b>87</b>	171	4	<b>175</b>
<b>21-24 anni</b>	28	1	<b>29</b>	19	1	<b>20</b>	47	2	<b>49</b>
<b>Totale</b>	<b>278</b>	<b>17</b>	<b>295</b>	<b>305</b>	<b>10</b>	<b>315</b>	<b>583</b>	<b>27</b>	<b>610</b>

*I dati sono acquisiti dal Sistema Informativo dei Servizi Minorili (SISM) e sono riferiti alla situazione alla data del 15 febbraio 2025; l'elaborazione è stata effettuata in 17 febbraio 2025.*



Tabella 23 – Detenuti presenti negli Istituti penali per i minorenni alla data del 15 febbraio 2025, secondo la provenienza e il sesso.

Paesi di provenienza	Sesso		Totale
	maschi	femmine	
<b>Italia</b>	<b>278</b>	<b>17</b>	<b>295</b>
<b>Altri Paesi dell'Unione Europea</b>	<b>18</b>	<b>1</b>	<b>19</b>
di cui: Croazia	2	1	3
Romania	13	0	13
<b>Altri Paesi europei</b>	<b>17</b>	<b>3</b>	<b>20</b>
di cui: Albania	8	1	9
Serbia	4	0	4
<b>Africa</b>	<b>243</b>	<b>5</b>	<b>248</b>
di cui: Algeria	9	1	10
Egitto	68	0	68
Marocco	60	1	61
Senegal	3	0	3
Tunisia	98	2	100
<b>America</b>	<b>14</b>	<b>1</b>	<b>15</b>
di cui: Perù	4	0	4
<b>Asia</b>	<b>13</b>	<b>0</b>	<b>13</b>
di cui: Pakistan	3	0	3
Repubblica Popolare Cinese	5	0	5
<b>Totale</b>	<b>583</b>	<b>27</b>	<b>610</b>

La tabella riporta il dettaglio dei Paesi per i quali il numero di minori è risultato pari o superiore a 3.

Tabella 24 – Detenuti presenti negli Istituti penali per i minorenni alla data del 15 febbraio 2025, per posizione giuridica complessiva\*, età, nazionalità e sesso.

Minorenni.

Posizione giuridica	Italiani			Stranieri			Totale		
	m	f	mf	m	f	mf	m	f	mf
<b>In attesa di 1° giudizio</b>	68	8	<b>76</b>	95	4	<b>99</b>	163	12	<b>175</b>
<b>Appellanti</b>	7	0	<b>7</b>	11	0	<b>11</b>	18	0	<b>18</b>
<b>Ricorrenti</b>	0	0	<b>0</b>	1	0	<b>1</b>	1	0	<b>1</b>
<b>Mista senza definitivo</b>	62	4	<b>66</b>	61	2	<b>63</b>	123	6	<b>129</b>
<b>Definitivi senza altri procedimenti a carico</b>	4	0	<b>4</b>	7	0	<b>7</b>	11	0	<b>11</b>
<b>Definitivi con altri procedimenti a carico</b>	24	1	<b>25</b>	25	2	<b>27</b>	49	3	<b>52</b>
<b>Totale</b>	<b>165</b>	<b>13</b>	<b>178</b>	<b>200</b>	<b>8</b>	<b>208</b>	<b>365</b>	<b>21</b>	<b>386</b>

Giovani adulti.

Posizione giuridica	Italiani			Stranieri			Totale		
	m	f	mf	m	f	mf	m	f	mf
<b>In attesa di 1° giudizio</b>	15	1	<b>16</b>	28	0	<b>28</b>	43	1	<b>44</b>
<b>Appellanti</b>	4	0	<b>4</b>	6	0	<b>6</b>	10	0	<b>10</b>
<b>Ricorrenti</b>	1	0	<b>1</b>	0	0	<b>0</b>	1	0	<b>1</b>
<b>Mista senza definitivo</b>	10	0	<b>10</b>	16	0	<b>16</b>	26	0	<b>26</b>
<b>Definitivi senza altri procedimenti a carico</b>	9	2	<b>11</b>	13	0	<b>13</b>	22	2	<b>24</b>
<b>Definitivi con altri procedimenti a carico</b>	74	1	<b>75</b>	42	2	<b>44</b>	116	3	<b>119</b>
<b>Totale</b>	<b>113</b>	<b>4</b>	<b>117</b>	<b>105</b>	<b>2</b>	<b>107</b>	<b>218</b>	<b>6</b>	<b>224</b>

Totale.

Posizione giuridica	Italiani			Stranieri			Totale		
	m	f	mf	m	f	mf	m	f	mf
<b>In attesa di 1° giudizio</b>	83	9	<b>92</b>	123	4	<b>127</b>	206	13	<b>219</b>
<b>Appellanti</b>	11	0	<b>11</b>	17	0	<b>17</b>	28	0	<b>28</b>
<b>Ricorrenti</b>	1	0	<b>1</b>	1	0	<b>1</b>	2	0	<b>2</b>
<b>Mista senza definitivo</b>	72	4	<b>76</b>	77	2	<b>79</b>	149	6	<b>155</b>
<b>Definitivi senza altri procedimenti a carico</b>	13	2	<b>15</b>	20	0	<b>20</b>	33	2	<b>35</b>
<b>Definitivi con altri procedimenti a carico</b>	98	2	<b>100</b>	67	4	<b>71</b>	165	6	<b>171</b>
<b>Totale</b>	<b>278</b>	<b>17</b>	<b>295</b>	<b>305</b>	<b>10</b>	<b>315</b>	<b>583</b>	<b>27</b>	<b>610</b>

\* I dati considerano la posizione giuridica complessiva dei detenuti, ossia tutti i procedimenti penali a loro carico, non soltanto il provvedimento per il quale sono detenuti alla data considerata.

*I dati sono acquisiti dal Sistema Informativo dei Servizi Minorili (SISM) e sono riferiti alla situazione alla data del 15 febbraio 2025; l'elaborazione è stata effettuata in 17 febbraio 2025.*

Tabella 25 – Ingressi negli Istituti penali per i minorenni secondo il motivo, la nazionalità e il sesso. Anno 2025 - fino al 15 febbraio.

Motivo	Italiani			Stranieri			Totale		
	m	f	mf	m	f	mf	m	f	mf
<b>Per custodia cautelare</b>									
Dalla libertà	28	1	<b>29</b>	22	0	<b>22</b>	50	1	<b>51</b>
Da CPA	8	1	<b>9</b>	26	1	<b>27</b>	34	2	<b>36</b>
Da permanenza in casa per trasformazione di misura	0	0	<b>0</b>	0	1	<b>1</b>	0	1	<b>1</b>
Da comunità, per trasformazione di misura	21	2	<b>23</b>	9	0	<b>9</b>	30	2	<b>32</b>
Da comunità per nuovo procedimento	3	0	<b>3</b>	2	0	<b>2</b>	5	0	<b>5</b>
Da comunità, per aggravamento	12	1	<b>13</b>	6	0	<b>6</b>	18	1	<b>19</b>
Dagli arresti domiciliari (adulti)	1	0	<b>1</b>	0	0	<b>0</b>	1	0	<b>1</b>
Da istituto penale per adulti	0	0	<b>0</b>	1	0	<b>1</b>	1	0	<b>1</b>
<b>Per esecuzione di pena</b>									
Dalla libertà	10	1	<b>11</b>	4	0	<b>4</b>	14	1	<b>15</b>
Per revoca o sospensione misura penale di comunità/alternativa alla detenzione	3	0	<b>3</b>	3	0	<b>3</b>	6	0	<b>6</b>
Dagli arresti domiciliari (adulti)	1	0	<b>1</b>	0	0	<b>0</b>	1	0	<b>1</b>
Da istituto penale per adulti	2	0	<b>2</b>	0	0	<b>0</b>	2	0	<b>2</b>
<b>Totale</b>	<b>89</b>	<b>6</b>	<b>95</b>	<b>73</b>	<b>2</b>	<b>75</b>	<b>162</b>	<b>8</b>	<b>170</b>

Tabella 26 – Ingressi negli Istituti penali per i minorenni secondo l'età, la nazionalità e il sesso. Anno 2025 - fino al 15 febbraio.

Età	Italiani			Stranieri			Totale		
	m	f	mf	m	f	mf	m	f	mf
<b>14-15 anni</b>	14	1	<b>15</b>	8	1	<b>9</b>	22	2	<b>24</b>
<b>16-17 anni</b>	55	4	<b>59</b>	54	1	<b>55</b>	109	5	<b>114</b>
<b>18-20 anni</b>	15	0	<b>15</b>	8	0	<b>8</b>	23	0	<b>23</b>
<b>21-24 anni</b>	5	1	<b>6</b>	3	0	<b>3</b>	8	1	<b>9</b>
<b>Totale</b>	<b>89</b>	<b>6</b>	<b>95</b>	<b>73</b>	<b>2</b>	<b>75</b>	<b>162</b>	<b>8</b>	<b>170</b>

I dati sono acquisiti dal Sistema Informativo dei Servizi Minorili (SISM) e sono riferiti alla situazione alla data del 15 febbraio 2025; l'elaborazione è stata effettuata in 17 febbraio 2025.

Tabella 27 – Ingressi negli Istituti penali per i minorenni secondo la provenienza e il sesso. Anno 2025 - fino al 15 febbraio.

Paesi di provenienza	Sesso		Totale
	maschi	femmine	
<b>Italia</b>	<b>89</b>	<b>6</b>	<b>95</b>
<b>Altri Paesi dell'Unione Europea</b>	<b>5</b>	<b>0</b>	<b>5</b>
di cui: Romania	3	0	3
<b>Altri Paesi europei</b>	<b>2</b>	<b>1</b>	<b>3</b>
<b>Africa</b>	<b>60</b>	<b>1</b>	<b>61</b>
di cui: Egitto	17	0	17
Marocco	11	1	12
Tunisia	26	0	26
<b>America</b>	<b>4</b>	<b>0</b>	<b>4</b>
<b>Asia</b>	<b>2</b>	<b>0</b>	<b>2</b>
<b>Totale</b>	<b>162</b>	<b>8</b>	<b>170</b>

La tabella riporta il dettaglio dei Paesi per i quali il numero di minori è risultato pari o superiore a 3.

Tabella 28 – Delitti a carico dei minorenni e giovani adulti entrati negli Istituti penali per i minorenni secondo la categoria. Anno 2025 - fino al 15 febbraio.

DELITTI	Italiani			Stranieri			Totale		
	m	f	mf	m	f	mf	m	f	mf
<b>Contro la persona</b>	<b>31</b>	<b>3</b>	<b>34</b>	<b>24</b>	<b>1</b>	<b>25</b>	<b>55</b>	<b>4</b>	<b>59</b>
di cui: Omicidio volontario consumato e tentato	6	0	6	3	0	3	9	0	9
Lesioni personali volontarie	9	2	11	17	1	18	26	3	29
Sequestro di persona	4	0	4	0	0	0	4	0	4
Violenze sessuali	2	0	2	1	0	1	3	0	3
Minaccia	5	0	5	1	0	1	6	0	6
Atti persecutori (stalking)	3	0	3	2	0	2	5	0	5
<b>Contro la famiglia, la moralità pubblica, il buon costume</b>	<b>6</b>	<b>0</b>	<b>6</b>	<b>1</b>	<b>0</b>	<b>1</b>	<b>7</b>	<b>0</b>	<b>7</b>
di cui: Maltrattamenti in famiglia	6	0	6	1	0	1	7	0	7
<b>Contro il patrimonio</b>	<b>97</b>	<b>6</b>	<b>103</b>	<b>67</b>	<b>6</b>	<b>73</b>	<b>164</b>	<b>12</b>	<b>176</b>
di cui: Furto	16	2	18	10	1	11	26	3	29
Rapina	57	4	61	46	5	51	103	9	112
Estorsione	6	0	6	5	0	5	11	0	11
Sequestro di persona a scopo di estorsione	4	0	4	0	0	0	4	0	4
Danni	4	0	4	3	0	3	7	0	7
Truffa	5	0	5	1	0	1	6	0	6
Ricettazione	5	0	5	2	0	2	7	0	7
<b>Contro l'incolumità pubblica</b>	<b>24</b>	<b>0</b>	<b>24</b>	<b>9</b>	<b>0</b>	<b>9</b>	<b>33</b>	<b>0</b>	<b>33</b>
di cui: Stupefacenti	22	0	22	9	0	9	31	0	31
<b>Contro la fede pubblica</b>	<b>0</b>	<b>1</b>	<b>1</b>	<b>4</b>	<b>0</b>	<b>4</b>	<b>4</b>	<b>1</b>	<b>5</b>
di cui: Falsità in atti e persone	0	1	1	4	0	4	4	1	5
<b>Contro Stato, altre istituzioni, ordine pubblico</b>	<b>9</b>	<b>1</b>	<b>10</b>	<b>12</b>	<b>0</b>	<b>12</b>	<b>21</b>	<b>1</b>	<b>22</b>
di cui: Violenza, resistenza, oltraggio	3	1	4	12	0	12	15	1	16
Associazione di tipo mafioso	5	0	5	0	0	0	5	0	5
<b>Altri delitti</b>	<b>20</b>	<b>0</b>	<b>20</b>	<b>0</b>	<b>0</b>	<b>0</b>	<b>20</b>	<b>0</b>	<b>20</b>
di cui: Armi	19	0	19	0	0	0	19	0	19
<b>Totale DELITTI</b>	<b>187</b>	<b>11</b>	<b>198</b>	<b>117</b>	<b>7</b>	<b>124</b>	<b>304</b>	<b>18</b>	<b>322</b>

La tabella riporta il dettaglio dei delitti con frequenza pari o superiori a 3.

I dati sono riferiti ai delitti per i quali i soggetti sono entrati in IPM; il numero dei delitti è superiore al numero degli ingressi in quanto un soggetto può essere entrato nella struttura per uno o più delitti.

*I dati sono acquisiti dal Sistema Informativo dei Servizi Minorili (SISM) e sono riferiti alla situazione alla data del 15 febbraio 2025; l'elaborazione è stata effettuata in 17 febbraio 2025.*

Tabella 29 – Uscite dagli Istituti penali per i minorenni secondo il motivo, la nazionalità e il sesso.  
Anno 2025 - fino al 15 febbraio.

Motivi di uscita	Italiani			Stranieri			Totale		
	m	f	mf	m	f	mf	m	f	mf
<b>Da custodia cautelare</b>									
Decorrenza termini custodia cautelare	2	0	2	0	0	0	2	0	2
Revoca della custodia cautelare	3	0	3	0	0	0	3	0	3
Remissione in libertà	3	0	3	5	1	6	8	1	9
Prescrizioni	2	0	2	1	0	1	3	0	3
Permanenza in casa	8	0	8	0	0	0	8	0	8
Collocamento in comunità (compresi fine aggravamento)	34	2	36	31	2	33	65	4	69
Sospensione del processo e messa alla prova	1	0	1	1	0	1	2	0	2
Sospensione condizionale della pena	2	0	2	1	0	1	3	0	3
<b>Da espiazione pena</b>									
Espiazione della pena	3	1	4	4	0	4	7	1	8
Sospensione condizionale della pena	1	0	1	0	0	0	1	0	1
Liberazione condizionale	0	1	1	0	0	0	0	1	1
Affidamento in prova al servizio sociale	5	0	5	1	0	1	6	0	6
Detenzione domiciliare	7	0	7	0	0	0	7	0	7
<b>Trasferimenti a strutture per adulti</b>									
A strutture per adulti	19	0	19	5	0	5	24	0	24
<b>Totale</b>	<b>90</b>	<b>4</b>	<b>94</b>	<b>49</b>	<b>3</b>	<b>52</b>	<b>139</b>	<b>7</b>	<b>146</b>

*I dati sono acquisiti dal Sistema Informativo dei Servizi Minorili (SISM) e sono riferiti alla situazione alla data del 15 febbraio 2025; l'elaborazione è stata effettuata in 17 febbraio 2025.*

Tabella 30 – Ingressi negli Istituti penali per i minorenni negli anni dal 2007 al 2024, secondo la nazionalità e il sesso.

Anni	Italiani			Stranieri			Totale		
	m	f	mf	m	f	mf	m	f	mf
2007	609	36	<b>645</b>	536	156	<b>692</b>	1.145	192	<b>1.337</b>
2008	657	37	<b>694</b>	524	129	<b>653</b>	1.181	166	<b>1.347</b>
2009	666	33	<b>699</b>	414	109	<b>523</b>	1.080	142	<b>1.222</b>
2010	689	24	<b>713</b>	355	104	<b>459</b>	1.044	128	<b>1.172</b>
2011	714	21	<b>735</b>	409	102	<b>511</b>	1.123	123	<b>1.246</b>
2012	649	18	<b>667</b>	466	119	<b>585</b>	1.115	137	<b>1.252</b>
2013	634	19	<b>653</b>	422	126	<b>548</b>	1.056	145	<b>1.201</b>
2014	509	14	<b>523</b>	357	112	<b>469</b>	866	126	<b>992</b>
2015	480	26	<b>506</b>	425	137	<b>562</b>	905	163	<b>1.068</b>
2016	549	25	<b>574</b>	458	109	<b>567</b>	1.007	134	<b>1.141</b>
2017	520	31	<b>551</b>	419	87	<b>506</b>	939	118	<b>1.057</b>
2018	609	27	<b>636</b>	384	112	<b>496</b>	993	139	<b>1.132</b>
2019	578	21	<b>599</b>	344	85	<b>429</b>	922	106	<b>1.028</b>
2020	337	18	<b>355</b>	310	48	<b>358</b>	647	66	<b>713</b>
2021	450	18	<b>468</b>	320	47	<b>367</b>	770	65	<b>835</b>
2022	491	20	<b>511</b>	484	56	<b>540</b>	975	76	<b>1.051</b>
2023	561	24	<b>585</b>	521	36	<b>557</b>	1.082	60	<b>1.142</b>
2024	594	30	<b>624</b>	585	49	<b>634</b>	1.179	79	<b>1.258</b>

Grafico 7 – Ingressi negli Istituti penali per i minorenni negli anni dal 2007 al 2024, secondo la nazionalità.

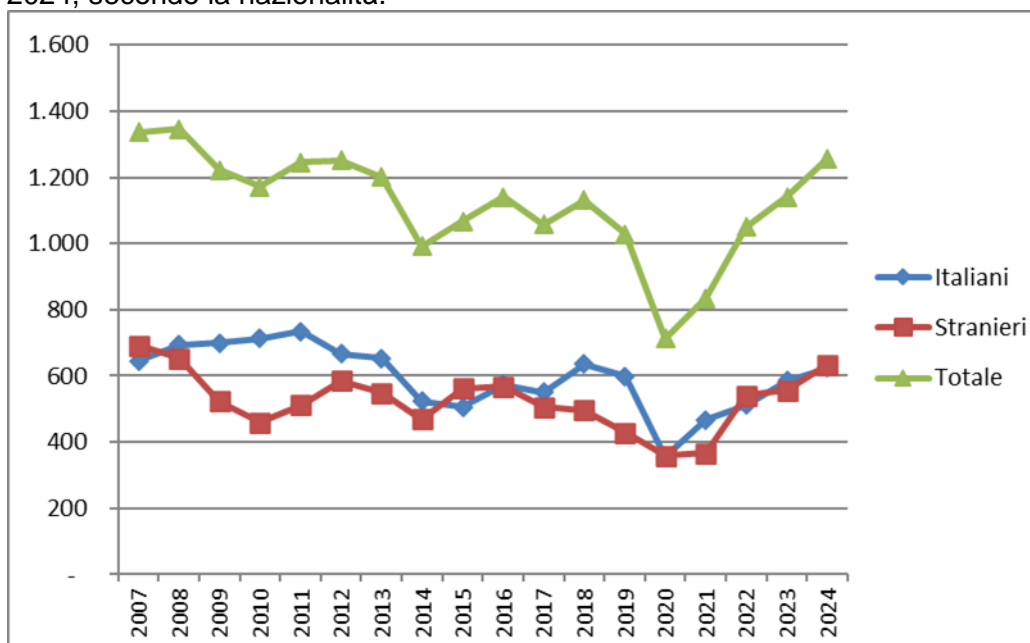
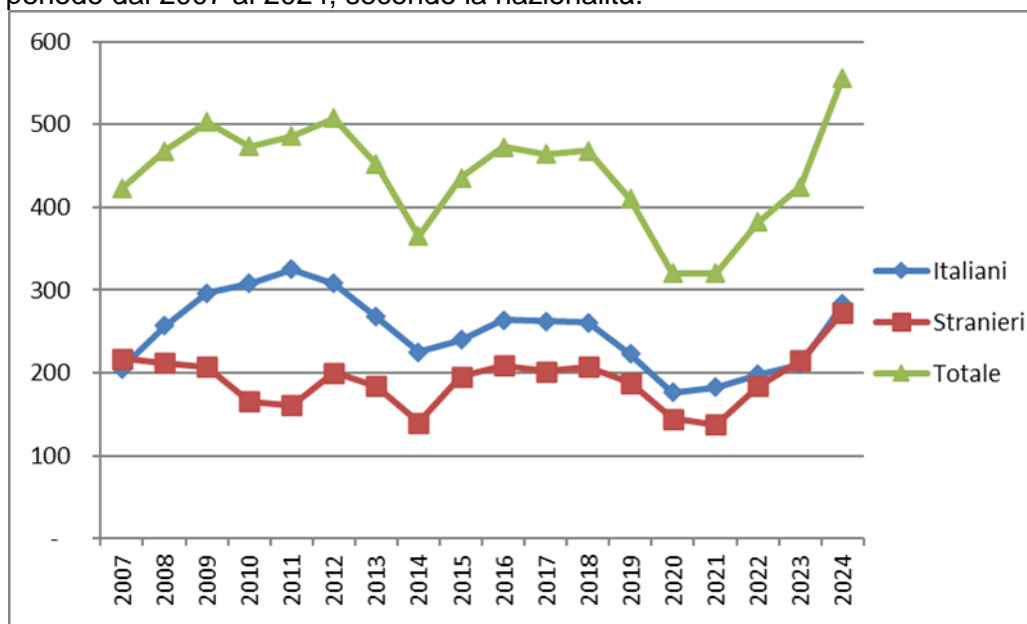


Tabella 31 – Presenza media giornaliera negli Istituti penali per i minorenni nel periodo dal 2007 al 2024, secondo la nazionalità e il sesso.

Anni	Italiani			Stranieri			Totale		
	m	f	mf	m	f	mf	m	f	mf
2007	199	6	<b>205</b>	182	36	<b>218</b>	380	42	<b>422</b>
2008	244	13	<b>257</b>	179	33	<b>212</b>	422	46	<b>468</b>
2009	290	6	<b>296</b>	179	28	<b>207</b>	469	34	<b>503</b>
2010	300	9	<b>308</b>	138	28	<b>165</b>	438	36	<b>474</b>
2011	319	6	<b>325</b>	140	21	<b>161</b>	459	27	<b>486</b>
2012	304	4	<b>308</b>	170	30	<b>200</b>	474	34	<b>508</b>
2013	263	5	<b>268</b>	155	29	<b>184</b>	418	34	<b>452</b>
2014	220	5	<b>225</b>	122	18	<b>140</b>	342	23	<b>365</b>
2015	233	7	<b>240</b>	167	29	<b>196</b>	400	36	<b>436</b>
2016	253	11	<b>264</b>	176	33	<b>209</b>	429	44	<b>473</b>
2017	253	9	<b>262</b>	175	27	<b>202</b>	428	36	<b>464</b>
2018	252	9	<b>261</b>	180	27	<b>207</b>	432	36	<b>468</b>
2019	214	9	<b>222</b>	166	22	<b>188</b>	379	31	<b>410</b>
2020	169	7	<b>176</b>	136	8	<b>144</b>	305	15	<b>320</b>
2021	176	6	<b>182</b>	130	8	<b>138</b>	306	14	<b>320</b>
2022	193	5	<b>198</b>	178	7	<b>184</b>	370	12	<b>382</b>
2023	201	9	<b>210</b>	211	4	<b>215</b>	412	13	<b>425</b>
2024	268	15	<b>283</b>	263	10	<b>273</b>	531	25	<b>556</b>

Grafico 8 – Presenza media giornaliera negli Istituti penali per i minorenni nel periodo dal 2007 al 2024, secondo la nazionalità.



## CENTRI DIURNI POLIFUNZIONALI

**Situazione alla data del 15 febbraio 2025.**

Tabella 32 – Minorenni e giovani adulti dell'area penale frequentanti i Centri diurni polifunzionali alla data del 15 febbraio 2025, secondo la sede, la nazionalità e il sesso.

CENTRI DIURNI POLIFUNZIONALI	Italiani			Stranieri			Totale		
	m	f	mf	m	f	mf	m	f	mf
Genova	6	0	6	4	0	4	10	0	10
Nisida (NA)	19	0	19	2	0	2	21	0	21
Santa Maria Capua Vetere (CE)	14	0	14	2	0	2	16	0	16
Salerno	3	0	3	0	0	0	3	0	3
Lecce	22	0	22	1	0	1	23	0	23
Palermo	23	0	23	3	0	3	26	0	26
Caltanissetta	9	1	10	3	0	3	12	1	13
Sassari	10	1	11	2	0	2	12	1	13
<b>Totale</b>	<b>106</b>	<b>2</b>	<b>108</b>	<b>17</b>	<b>0</b>	<b>17</b>	<b>123</b>	<b>2</b>	<b>125</b>

Tabella 33 – Minorenni e giovani adulti dell'area penale frequentanti i Centri diurni polifunzionali alla data del 15 febbraio 2025, secondo l'età, la nazionalità e il sesso.

Età	Italiani			Stranieri			Totale		
	m	f	mf	m	f	mf	m	f	mf
meno di 14 anni	0	0	0	0	0	0	0	0	0
14 anni	0	0	0	0	0	0	0	0	0
15 anni	3	0	3	0	0	0	3	0	3
16 anni	10	0	10	1	0	1	11	0	11
17 anni	24	0	24	8	0	8	32	0	32
giovani adulti	69	2	71	8	0	8	77	2	79
<b>Totale</b>	<b>106</b>	<b>2</b>	<b>108</b>	<b>17</b>	<b>0</b>	<b>17</b>	<b>123</b>	<b>2</b>	<b>125</b>

Tabella 34 – Minorenni e giovani adulti dell'area penale frequentanti i Centri diurni polifunzionali alla data del 15 febbraio 2025, secondo la provenienza e il sesso.

Paesi di provenienza	Sesso		Totale
	maschi	femmine	
Italia	106	2	108
Altri Paesi dell'Unione Europea	2	0	2
Altri Paesi europei	2	0	2
Africa	8	0	8
America	3	0	3
Asia	2	0	2
<b>Totale</b>	<b>123</b>	<b>2</b>	<b>125</b>

N.B.: I Centri diurni polifunzionali sono frequentati anche da giovani a rischio devianza, anche se non sottoposti a procedimento penale, NON COMPRESI NEI DATI SOPRA INDICATI.

*I dati sono acquisiti dal Sistema Informativo dei Servizi Minorili (SISM) e sono riferiti alla situazione alla data del 15 febbraio 2025; l'elaborazione è stata effettuata in 17 febbraio 2025.*



## Anno 2025, fino al 15 febbraio – Dati di flusso

Tabella 35 – Minorenni e giovani adulti dell'area penale assegnati ai Centri diurni polifunzionali secondo l'età, la nazionalità e il sesso. Anno 2025 - fino al 15 febbraio. Dati di flusso.

CENTRI DIURNI POLIFUNZIONALI	Italiani			Stranieri			Totale		
	m	f	mf	m	f	mf	m	f	mf
Genova	7	0	7	4	0	4	11	0	11
Nisida (NA)	21	0	21	2	0	2	23	0	23
Santa Maria Capua Vetere (CE)	18	0	18	3	0	3	21	0	21
Salerno	9	0	9	0	0	0	9	0	9
Lecce	33	0	33	1	0	1	34	0	34
Palermo	25	0	25	3	0	3	28	0	28
Caltanissetta	9	1	10	3	0	3	12	1	13
Sassari	10	1	11	2	0	2	12	1	13
<b>Totale</b>	<b>132</b>	<b>2</b>	<b>134</b>	<b>18</b>	<b>0</b>	<b>18</b>	<b>150</b>	<b>2</b>	<b>152</b>

Tabella 36 – Minorenni e giovani adulti dell'area penale assegnati ai Centri diurni polifunzionali secondo l'età, la nazionalità e il sesso. Anno 2025 - fino al 15 febbraio. Dati di flusso.

Età	Italiani			Stranieri			Totale		
	m	f	mf	m	f	mf	m	f	mf
meno di 14 anni	0	0	0	0	0	0	0	0	0
14 anni	0	0	0	0	0	0	0	0	0
15 anni	3	0	3	0	0	0	3	0	3
16 anni	16	0	16	1	0	1	17	0	17
17 anni	30	0	30	8	0	8	38	0	38
<b>giovani adulti</b>	<b>83</b>	<b>2</b>	<b>85</b>	<b>9</b>	<b>0</b>	<b>9</b>	<b>92</b>	<b>2</b>	<b>94</b>
<b>Totale</b>	<b>132</b>	<b>2</b>	<b>134</b>	<b>18</b>	<b>0</b>	<b>18</b>	<b>150</b>	<b>2</b>	<b>152</b>

Tabella 37 – Minorenni e giovani adulti dell'area penale assegnati ai Centri diurni polifunzionali secondo la provenienza e il sesso. Anno 2025 - fino al 15 febbraio. Dati di flusso.

Paesi di provenienza	Sesso		Totale
	maschi	femmine	
Italia	132	2	134
Altri Paesi dell'Unione Europea	2	0	2
Altri Paesi europei	2	0	2
Africa	9	0	9
America	3	0	3
Asia	2	0	2
<b>Totale</b>	<b>150</b>	<b>2</b>	<b>152</b>

N.B.: I Centri diurni polifunzionali sono frequentati anche da giovani a rischio devianza, anche se non sottoposti a procedimento penale, NON COMPRESI NEI DATI SOPRA INDICATI.

*I dati sono acquisiti dal Sistema Informativo dei Servizi Minorili (SISM) e sono riferiti alla situazione alla data del 15 febbraio 2025; l'elaborazione è stata effettuata in 17 febbraio 2025.*