



Ministero della Giustizia
DIPARTIMENTO DELL'AMMINISTRAZIONE PENITENZIARIA
Provveditorato Regionale per il Veneto - Friuli Venezia Giulia - Trentino Alto Adige



REGIONE DEL VENETO



UNIONCAMERE
VENETO

LIBERIAMO LE PRODUZIONI

LAVORO PENITENZIARIO NEL VENETO: OPPORTUNITÀ PER LE IMPRESE

SECONDA EDIZIONE
2025

IL PROGETTO

Il Provveditorato Regionale dell'Amministrazione Penitenziaria per il Triveneto e la Regione del Veneto - Assessorato all'Economia e Sviluppo, Ricerca e Innovazione, in collaborazione con Unioncamere del Veneto, hanno fortemente voluto rinnovare questo Catalogo di informazione, formazione e sperimentazione avviato con la prima edizione nel 2015.

A distanza di quasi dieci anni lo scopo rimane la sensibilizzazione del sistema produttivo veneto, e non solo, sul tema del lavoro penitenziario. Il presente Catalogo espone le lavorazioni correnti presso gli Istituti penitenziari del Veneto ma anche gli spazi lavorativi disponibili e non ancora utilizzati, dove è possibile e auspicabile l'implementazione di nuove attività produttive.

Il lavoro costituisce un'importante occasione di riscatto per la persona detenuta. Riuscire ad ampliare al massimo le possibilità occupazionali all'interno degli Istituti ha una valenza sociale inestimabile poiché significa poter incidere in modo sensibile sulla riduzione della recidiva.

Questo progetto, attraverso la promozione della conoscenza sulle lavorazioni penitenziarie, ambisce a rappresentare il carcere quale risorsa per la società civile e a rafforzare e accrescere le opportunità lavorative per la popolazione detenuta, illustrando quanto già è attivo ma anche le potenzialità che questo sistema ha ancora da offrire alle imprese, aziende e cooperative sociali che intendono dare un'occasione di cambiamento a chi vuole reinserirsi effettivamente nella società.

DIPARTIMENTO DELL'AMMINISTRAZIONE PENITENZIARIA PROVVEDITORATO REGIONALE PER IL VENETO FRIULI VENEZIA GIULIA - TRENTINO ALTO ADIGE

Il Provveditorato Regionale dell'Amministrazione Penitenziaria per il Triveneto, che ha sede a Padova, esercita la propria competenza su tutti gli Istituti Penitenziari del Veneto, Friuli Venezia Giulia e Trentino Alto Adige.

In Veneto sono presenti 9 istituti penitenziari: 7 Case Circondariali e 2 Case di Reclusione.

L'articolo 27 della Costituzione Italiana stabilisce il significato di responsabilità penale e la funzione della pena che non può "consistere in trattamenti contrari al senso d'umanità" e deve "tendere alla rieducazione del condannato".

I due principi fondamentali sono:

- il principio di umanità della pena, in forza del quale il legislatore non può prevedere pene le cui modalità siano lesive del rispetto della persona;
- il principio della finalità rieducativa della pena, secondo cui le pene non devono essere volte unicamente alla punizione del reo ma devono innanzitutto mirare alla sua rieducazione, quale requisito fondamentale per il suo reinserimento nella società.

E' pertanto compito dello Stato, attraverso il cosiddetto "trattamento", favorire la presenza delle condizioni necessarie affinché il condannato possa successivamente reinserirsi nella società in modo dignitoso, creando così i presupposti perché, una volta in libertà, orientando la propria vita al rispetto di quella altrui, non commetta nuovi reati.

Elemento principe del trattamento è il lavoro, in quanto capace più di tutti di avviare un cambiamento e di sostenere un percorso di effettivo reinserimento. Attraverso il lavoro la persona detenuta ha l'opportunità di sperimentarsi in maniera positiva, di acquisire competenze spendibili all'esterno e di avere una propria autonomia economica che spesso gli permette anche di sostenere la propria famiglia. Più in generale il lavoro consente di accrescere la propria autostima, di sviluppare il senso di responsabilità e di ricevere la gratificazione personale necessaria a supportare la motivazione al cambiamento.

Le attività lavorative all'interno degli istituti penitenziari, adeguatamente accompagnate da iniziative di formazione e tutoraggio, costituiscono uno dei perni intorno a cui è possibile costruire programmi di reinserimento concreti e validi.

Da anni l'Amministrazione Penitenziaria è costantemente e fortemente impegnata sul fronte della promozione, ricerca e organizzazione di attività lavorativa interna agli istituti penitenziari, in collaborazione con partners pubblici e privati.

Esiste la possibilità per le imprese e per le cooperative sociali di stipulare con le Direzioni degli istituti delle convenzioni per la gestione in comodato d'uso di spazi da adibire a lavorazioni, al fine di impiegare detenuti all'interno delle stesse strutture penitenziarie.

Allo scopo di incentivare e sostenere tali aspetti di apertura al territorio, nel 2000 è stata promulgata la cosiddetta Legge Smuraglia (Legge n. 193) con l'intento preciso di favorire l'attività lavorativa dei detenuti offrendo la possibilità di fruire di sgravi fiscali e contributivi ai soggetti pubblici o privati (imprese o cooperative sociali) che assumono lavoratori che si trovano in esecuzione di pena.

Le persone detenute che lavorano in carcere alle dipendenze di ditte esterne o dell'Amministrazione Penitenziaria godono degli stessi diritti e gli stessi doveri dei lavoratori liberi.

La scelta delle aziende che sinora hanno portato una parte o tutta la propria produzione all'interno di un istituto non è legata solo a un eventuale vantaggio economico derivante dalla possibilità di accedere agli sgravi fiscali e contributivi, ma è in primis una scelta etica di responsabilità sociale. Lavorare all'interno di un carcere richiede disponibilità a trovare un equilibrio con i fattori connaturali al sistema carcerario che, solo apparentemente, sembrerebbero penalizzare chi investe nel lavoro penitenziario; ma, un'analisi più attenta porta ad apprezzare i numerosi punti di forza che il lavoro penitenziario presenta: spazi lavorativi concessi in comodato d'uso gratuito; agevolazioni ed incentivi fiscali; misure per il sostegno e l'avvio di nuove attività imprenditoriali; costo competitivo delle produzioni; abbattimento dei tassi di assenteismo a motivo del forte coinvolgimento morale del detenuto, poiché vive come occasione di riscatto sociale tale opportunità; il rispetto delle regole di convivenza, monitorato dal personale di Polizia Penitenziaria e, da ultima ma non per ultima, l'acquisizione di una condotta aziendale filantropica.

Incentivare, quindi, lo sviluppo di attività lavorative in carcere pone le basi per agevolare e facilitare percorsi di reinserimento sociale che possono garantire maggiore sicurezza nei territori grazie all'abbattimento del rischio di recidiva.

Rosella Santoro
Provveditore Regionale

PRESIDENZA REGIONE DEL VENETO

È con grande piacere che presento questa prefazione al progetto “Liberiamo le produzioni. Lavoro penitenziario nel Veneto: opportunità per le imprese”, promosso dall’Assessorato allo Sviluppo economico, Energia e Legge speciale per Venezia. Questo progetto rappresenta un’iniziativa innovativa e di grande valore sociale, volta a creare un ponte tra il mondo del lavoro e il sistema penitenziario della nostra Regione.

Il lavoro penitenziario svolge un ruolo cruciale nel percorso di reinserimento sociale dei detenuti, offrendo loro la possibilità di acquisire competenze professionali e di riacquistare dignità attraverso il lavoro. Allo stesso tempo, esso rappresenta un’opportunità straordinaria per le imprese, che possono avvalersi di nuove risorse lavorative e contribuire attivamente al miglioramento del tessuto sociale.

Il Veneto, con la sua lunga tradizione di innovazione e sviluppo economico, è terreno fertile per progetti di questo tipo. Sono convinto che, grazie alla collaborazione tra istituzioni, aziende e comunità, riusciremo a creare un modello virtuoso che possa essere d’esempio, un autentico benchmark a livello tanto nazionale quanto internazionale.

Desidero esprimere il mio più sincero apprezzamento a tutti coloro che, con impegno e dedizione, hanno reso possibile la realizzazione di questo progetto. Grazie al vostro lavoro, stiamo aprendo nuove strade per il futuro e dimostrando che, anche nei contesti più difficili, è possibile trovare soluzioni innovative e inclusive. Risposte che, non da ultimo, danno pieno compimento all’articolo 1 della nostra Carta costituzionale.

Non posso esimermi, concludendo, di ringraziare gli enti che, sposando simili progettualità, hanno alimentato – ciascuno con le proprie peculiarità – questa iniziativa sistemica. La collaborazione, vale la pena ricordarlo, ha visto la Regione del Veneto cooperare con il Dipartimento dell’Amministrazione Penitenziaria – Provveditorato Regionale e l’Unione Regionale delle Camere di Commercio Industria, Artigianato e Agricoltura del Veneto. Un esempio tangibile di come l’unione fa davvero la forza.

Auguro a tutti voi una buona lettura e vi invito a riflettere sulle potenzialità di questa iniziativa, con la speranza che possa ispirare ulteriori progetti di crescita e sviluppo per il nostro territorio.

Dott. Luca Zaia
Presidente della Regione del Veneto

ASSESSORATO ALLO SVILUPPO ECONOMICO ED ENERGIA

Il Veneto è una regione ricca di storia, di cultura, di eccellenze ma anche di solidarietà, di lavoro, di tenacia, di passione.

Elementi preziosi che il mio ruolo di Assessore regionale allo Sviluppo Economico mi ha dato la grande opportunità di trovare ed apprezzare in numerose realtà imprenditoriali.

Il Veneto è anche una regione che affronta le sfide: in questi anni abbiamo affrontato crisi mondiali, e le abbiamo superate, come ci confermano i dati economici.

Riuscire a riabilitare, rieducare e promuovere la dignità di una persona, anche attraverso il lavoro è un' altra vera sfida che grazie alla sensibilità e capacità degli imprenditori veneti in sinergia con le istituzioni sono certo si possa vincere.

Con piacere ho, pertanto, aderito e sostenuto questo progetto, apprezzando fin da subito la preziosa sinergia con il Dipartimento dell'Amministrazione Penitenziaria e con l'Unione Regionale delle Camere di Commercio del Veneto che rende concreta la possibilità di consolidare una vera e propria filiera produttiva e valorizzare la sensibilità degli imprenditori veneti, attori straordinari dello sviluppo economico della nostra grande regione.

I dati dimostrano che la detenzione, se associata a percorsi di riabilitazione con il lavoro, porta ad una minore reiterazione dei reati con evidenti effetti positivi per tutta la società. Partiamo da questo obiettivo per diffondere una nuova percezione del lavoro svolto negli istituti penitenziari e scriviamo tutti assieme un nuovo importante capitolo per il nostro Veneto.

Roberto Marcato
Assessore allo Sviluppo Economico ed Energia
Regione del Veneto

UNIONCAMERE DEL VENETO

Promuovere un'economia inclusiva e sostenibile significa anche considerare il lavoro come strumento educativo e il lavoro penitenziario come risorsa anche per le imprese.

E' questo uno degli obiettivi che si prefigge la nuova edizione del catalogo "Liberiamo le produzioni. Lavoro penitenziario nel Veneto: opportunità per le imprese", resa possibile grazie alle risorse messe a disposizione dalla Regione Veneto tramite la Convenzione PMI 2024.

Questa pubblicazione segna un ulteriore sviluppo della collaborazione strategica che vede Unioncamere Veneto, in rappresentanza del Sistema Camerale regionale, al fianco dell'Amministrazione Penitenziaria, in seno alla Commissione regionale per il lavoro penitenziario, con il comune intento di promuovere misure efficaci per il reinserimento lavorativo delle persone detenute.

Unioncamere Veneto riconosce l'importanza di sostenere un lavoro che non si limita alla semplice produttività, ma diventa uno strumento per restituire dignità, opportunità e speranza a chi vive in regime penitenziario. A questo scopo il mondo camerale - nella sua veste di "casa delle imprese" - figura come interlocutore privilegiato per l'Amministrazione Penitenziaria per facilitare la creazione di una rete solida di rapporti e collaborazioni tese ad aumentare le opportunità lavorative per i detenuti, ma anche, in prospettiva, per sviluppare iniziative che allineino le attività lavorative dentro le carceri a standard imprenditoriali innovativi.

L'obiettivo comune è quello di creare un circolo virtuoso che veda la collaborazione tra istituzioni, enti locali, mondo imprenditoriale e comunità penitenziarie, in modo che le persone detenute possano accedere a reali opportunità di riscatto tramite la formazione e l'occupazione.

In quest'ottica, "Liberiamo le Produzioni" rappresenta una vetrina delle competenze acquisite dai detenuti tramite un percorso di apprendimento, di dedizione e di impegno delle persone coinvolte, e un segno tangibile del potenziale che il lavoro carcerario può esprimere, testimonianze di come il lavoro possa essere un ponte tra il passato e il futuro, tra il presente del carcere e la prospettiva di una vita che si riapre al mondo esterno.

Antonio Santocono
Presidente di Unioncamere Veneto



INDICE

IL PROGETTO	2
--------------------	---

CASA CIRCONDARIALE DI BELLUNO	10
-------------------------------	----

CASA CIRCONDARIALE DI PADOVA	17
------------------------------	----

CASA DI RECLUSIONE DI PADOVA	24
------------------------------	----

CASA CIRCONDARIALE DI ROVIGO	49
------------------------------	----

CASA CIRCONDARIALE DI TREVISO	54
-------------------------------	----

CASA CIRCONDARIALE DI VENEZIA	65
-------------------------------	----

CASA DI RECLUSIONE FEMMINILE DI VENEZIA	82
---	----

CASA CIRCONDARIALE DI VERONA	74
------------------------------	----

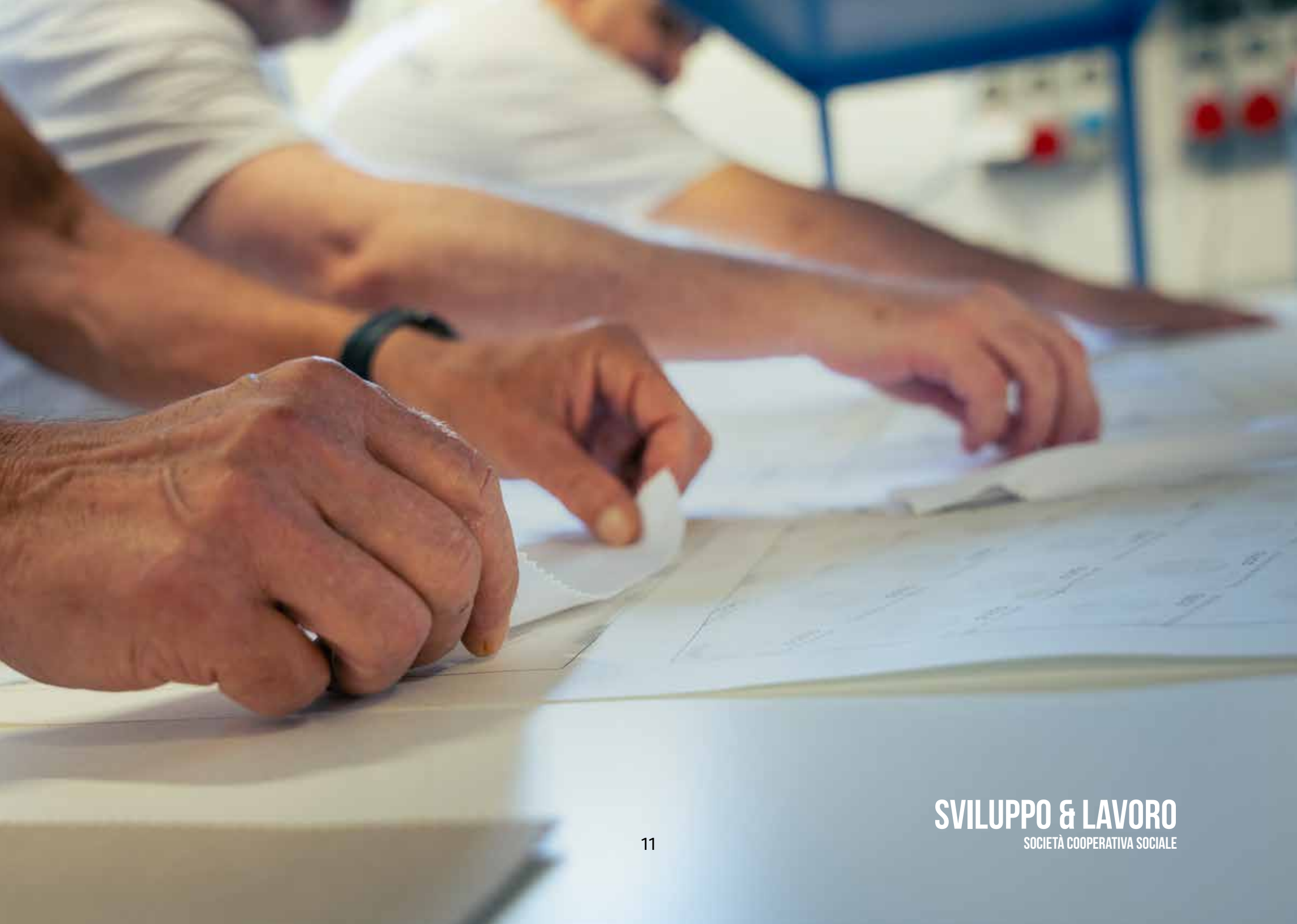
CASA CIRCONDARIALE DI VICENZA	108
-------------------------------	-----

AGEVOLAZIONI ECONOMICHE	119
--------------------------------	-----



**CASA
CIRCONDARIALE
DI BELLUNO**

DI BELLUNO



SVILUPPO & LAVORO

SOCIETÀ COOPERATIVA SOCIALE

sede legale **VIA DELL'INDUSTRIA, 8 - 32010 ALPAGO (BL)**

referente **GIANFRANCO BORGATO**

contatti **SEGRETERIA@SVILUPPOLAVORO.NET**

web **SVILUPPOLAVORO.NET**

Sviluppo&Lavoro - Impresa Sociale sintetizza la nostra attività e la nostra mission.

Perseguiamo lo Sviluppo delle persone, delle imprese e della comunità. Vogliamo, attraverso la responsabilità assegnata ad ogni persona che lavora con noi, metterla in condizione di esprimere i propri talenti e le proprie potenzialità.

Vogliamo contribuire a ridurre la marginalizzazione dei soggetti deboli e più esposti alla perdita dell'occupazione, lavorando su attività utili e riconosciute.

Vogliamo essere punto di riferimento e partner di imprese che hanno lavorazioni ad alto contenuto manuale.

Vogliamo che la comunità non sia di "destino", ma di "destinazione", in cui ciascuno sia libero di partecipare e determinare la propria strada. Salvaguardiamo il Lavoro come valore e come strumento che permette alle persone di posizionarsi nella propria comunità perseguendo il proprio benessere psicologico.

Sviluppo&Lavoro nasce nel 2015 con la volontà di dare risposte a un territorio duramente colpito dalla crisi. In particolar modo le nostre azioni si sono concentrate sui soggetti più deboli, coloro che si sono trovati ad essere disoccupati e difficilmente occupabili, affinché potessero reinserirsi nel mondo del lavoro con una prospettiva diversa

e nuova attraverso attività concrete.

Vogliamo costruire un'impresa sociale con una visione a lungo termine, capace di misurarsi con i nuovi bisogni dei cittadini secondo i principi della razionalità aziendale, mantenendo salda la finalità pubblica e l'utilità sociale del nostro agire.

Vogliamo divenire vere e proprie antenne sul mercato per cogliere bisogni inespressi o espressi a cui non è data risposta e soddisfarli con nuovi servizi/prodotti.

- Fabbrica all'interno della Casa Circondariale di Belluno;
- Fabbrica esterna per inserimenti lavorativi sia di detenuti in misura alternativa che persone seguite da assistenti sociali del territorio;
- Attività di edilizia e manutenzione del verde;
- Attività di pulizie civili e industriali;
- Accoglienza richiedenti asilo politico in Provincia di Pordenone;
- Servizio di accoglienza richiedenti asilo politico i Provincia di Belluno;
- LPU convenzione con Tribunale di Belluno;
- LPU convenzione con Regione Veneto;
- Servizi di attività varie presso Comuni della Provincia di Belluno e altri enti pubblici (BIM gsp ecc.).

Totale attuale di dipendenti 95.

Lavorazioni

ASSEMBLAGGIO NELL'AMBITO DELL'OCCHIALERIA

GADGET

kit personalizzato per la pulizia di occhiali e/o cellulare (con liquidi e pellina personalizzati), portachiavi in corda.



ASSEMBLAGGIO NELL'AMBITO DELL'OCCHIALERIA

SERVIZI OFFERTI

Stampa, confezionamento, imballaggio e spedizione peline per occhiali in aziende o negozi in Europa.

Riempimento boccette con liquido detergente, etichettatura, confezionamento, imballaggio e spedizione in aziende o negozi in Europa.

Confezionamento di kit pulizia composti da astuccio, boccetta, pellina, cacciavite per chiusura occhiali, il tutto personalizzato, confezionato, imballato e spedito in aziende o negozi in Europa.

ALTRE LAVORAZIONI

Composizione di portachiave in cordino da roccia compresi gli accessori in metallo.

Assemblaggio di componenti plastici per macchine da caffè.

MATERIALI

Attrezzature e utensili vari.

STRUMENTI E MACCHINARI

Stampante - Bilance - Plastificatrice.

SPAZI DISPONIBILI

Reparto Lavorazioni – 5 Stanze.

CAPACITÀ PRODUTTIVA MEDIA

Variabile in base alle richieste delle ditte committenti.

PERSONE IMPIEGATE

Annualmente 38 detenuti.

COMPETENZE E ABILITAZIONI

Formazione a norma di Legge e corso Sicurezza Rischio Medio.

ASSICURAZIONE

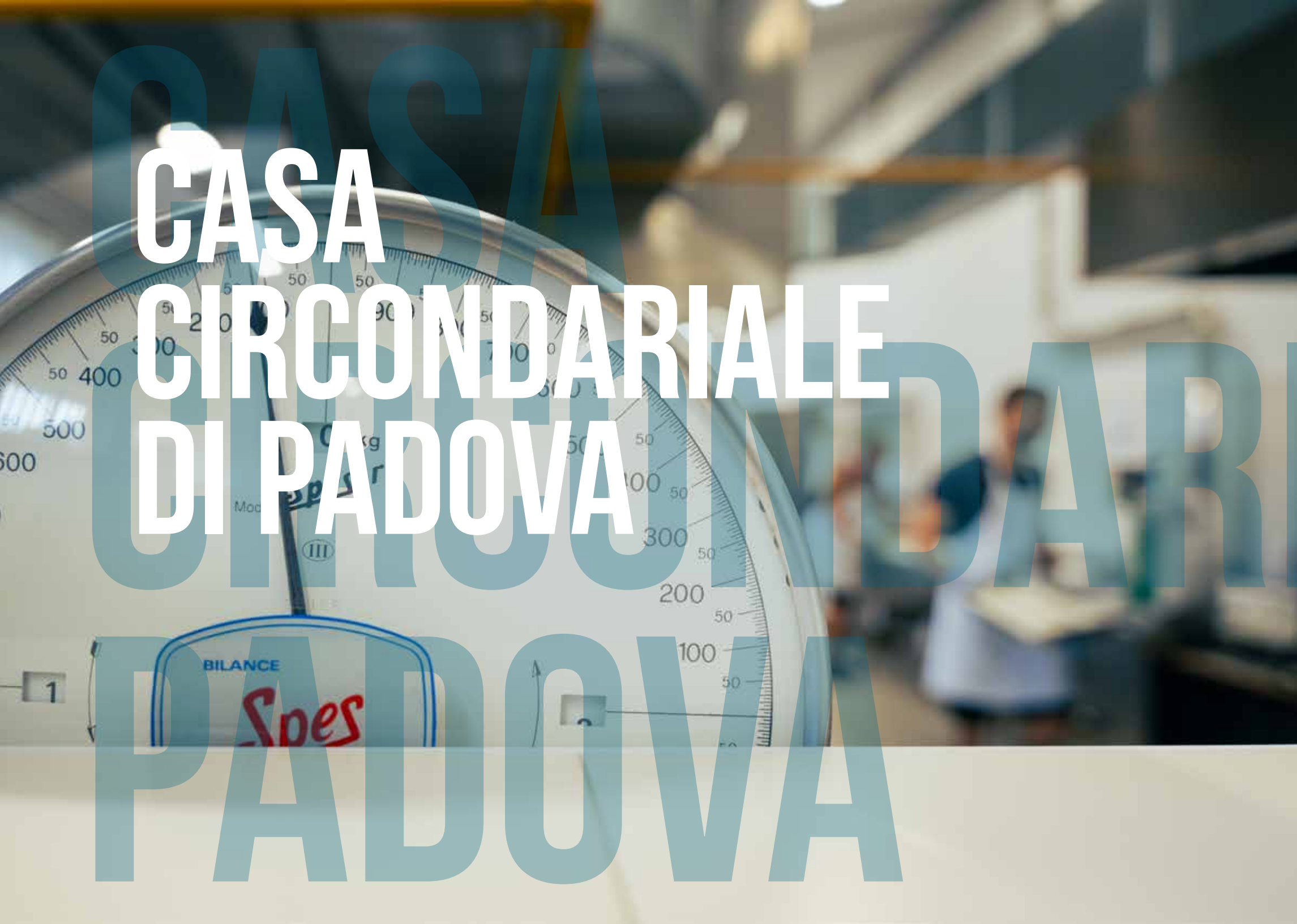
RC – responsabilità civile.

COMMITTENTI ATTUALI

Ditte presenti nel Territorio.







CASA CIRCONDARIALE DI PADOVA

PADOVA



T-ESSERE ALTERNATIVE

COOPERATIVA SOCIALE

sede legale **VIA COL MOSCHIN, 3 - 35143 PADOVA**

referente **ANNA MICHELOTTO**

contatti **ANNA.MICHELOTTO@T-ESSERE.IT - TEL. 339 5948436**

web **WWW.COISLHA.NET**

La Cooperativa Sociale t-Essere Alternative è la Cooperativa di nuova costituzione che nel 2024 ha ereditato le attività della Cooperativa Sociale Coislha. E' una Cooperativa di tipo B, con sede a Padova, che si occupa di inserimento lavorativo di persone con fragilità in due principali ambiti di lavoro: giardinaggio e cucina. Finalità della Cooperativa è di accompagnare le persone a trovare il proprio "posto giusto", inteso come dimensione fisica e psicologica verso cui tendere per migliorare il benessere personale di ciascuno a livello individuale, lavorativo e relazionale. La mission della Cooperativa si traduce e declina in quattro aree strategiche:

- Lavoro e attività produttive;
- Percorsi di inserimento socio-lavorativo;
- Progettazione e sviluppo interno ed esterno;
- Comunicazione sociale e marketing commerciale.

La Cooperativa opera presso la Casa Circondariale di Padova occupandosi di tre progettualità tra loro fortemente interconnesse:

1. Formazione on the job: formazione pratica e professionalizzante in ambito di cucina e giardinaggio.
2. Formazione sulle soft skills: formazione per sviluppare le proprie competenze trasversali.
3. Accompagnamento al lavoro: inserimento al lavoro nell'ambito della produzione di cucina.

Lavorazioni

LABORATORIO DI GASTRONOMIA





CASA CIRCONDARIALE DI PADOVA



21



LABORATORIO DI GASTRONOMIA FORMAZIONE ON THE JOB

SERVIZI OFFERTI

Produzione di base: pasta, pane, marmellate, biscotteria, catering Studio delle ricette e food cost, messa in produzione di test e prototipi di prodotti da destinare alla vendita o da realizzarle in conto lavorazione.

MATERIALI

Attrezzature e utensili da cucina.

STRUMENTI E MACCHINARI

Forni, macchina per la pasta, pastorizzatore, teglie, banchi da lavoro, lavaggio e piano cottura.

SPAZI DISPONIBILI

Cucina – laboratorio di gastronomia presso reparto “ANTENORE”, magazzino, spogliatoio corsisti, aula didattica adiacente.

CAPACITÀ PRODUTTIVA MEDIA

200 pasti al giorno (tra prodotti di gastronomia, pasticceria e forno).
300 barattoli di confetture a settimana.

PERSONE IMPIEGATE

Annualmente 20/25 detenuti in percorsi di formazione e/o tirocinio.
Annualmente 8/12 detenuti con contratto di lavoro dipendente.

COMPETENZE E ABILITAZIONI

Competenze tecniche di gastronomia.

ASSICURAZIONE

RC – responsabilità civile.

COMMITTENTI E CATENA

DISTRIBUTIVA

- Mense universitarie Collegio Don Mazza – Padova;
- Chiosco bar Al Barattolo – Albignasego;
- Ristorante Parco Etnografico di Rubano – Rubano;
- Spaccio Casa Circondariale Padova – privati.

A photograph of a kitchen in a prison. Several staff members in white uniforms and blue aprons are working at a long counter. The kitchen is equipped with metal shelving and various kitchen equipment. The scene is brightly lit, and the overall atmosphere is one of a busy, functional food service area.

CASA DI RECLUSIONE DI PADOVA

D
PADOVA



ALTRACITTÀ

COOPERATIVA SOCIALE ARTIGIANALE ONLUS

sede legale **VIA MONTÀ, 182 - 35127 - PADOVA**

referente **VALENTINA MICHELOTTO**

contatti **COOPSOCIALE@ALTRACITTACOOP.EU - TEL. 049 8901375**

web **WWW.ALTRACITTACOOP.IT**

La Cooperativa AltraCittà è attiva tra Carcere e Territorio a Padova. È nata nel novembre del 2003 con lo scopo di perseguire l'integrazione sociale di persone svantaggiate, in particolare detenuti ed ex detenuti. AltraCittà costruisce con e per le persone detenute percorsi tra carcere e territorio, percorsi di formazione e autoformazione, di lavoro e di inserimento sociale. Cerchiamo di aiutare le persone detenute che lavorano con noi ad acquisire:

- professionalità spendibili nel mercato del lavoro e cultura del lavoro;
- consapevolezza della complessità delle dinamiche del ritorno nel mondo esterno;
- autonomia e capacità critiche e autocritiche.

Attraverso adeguati percorsi di inserimento lavorativo, la nostra cooperativa è in grado di operare in diversi ambiti quali: lavoro conto terzi, assemblaggio e confezionamento, catalogazione e gestione biblioteche; riordino archivi; digitalizzazione; legatoria e cartotecnica.

Casa di reclusione: lavoro conto terzi, in particolare assemblaggio e confezionamento, legatoria e cartotecnica artigianali; gestione della biblioteca dell'istituto.

Lavorazioni

**ASSEMBLAGGIO MINUTERIE METALLICHE E PLASTICHE,
ASSEMBLAGGIO CARTA,
MONTAGGIO DI MINICENTRALINE,
MONTAGGIO CAMPIONARI SU CARTELLE
LEGATORIA E CARTOTECNICA ARTIGIANALI**

GADGET

quaderni, album, blocchi, porta blocchi, portadocumenti, scatole da scrivania, scatole di varie dimensioni, segnalibri (che possono essere personalizzati).

ASSEMBLAGGIO MINUTERIE METALLICHE E PLASTICHE ASSEMBLAGGIO CARTA, MONTAGGIO DI MINICENTRALINE, MONTAGGIO CAMPIONARI SU CARTELLE

SERVIZI OFFERTI

La cooperativa offre i seguenti servizi:

- ritiro e consegna merce verso i committenti con mezzo proprio di 35 qt.;
- assemblaggio di singoli componenti assemblaggio dell'intero prodotto finito;
- confezionamento di materiali forniti dal committente, secondo gli ordini di lavoro richiesti;
- controllo qualità.

MATERIALI

Forniti dal committente.

STRUMENTI E MACCHINARI

Termosaldatrici, bilance contapezzi, compressore e presse ad aria compressa, avvitatori, transpallet e carrelli elevatori.

SPAZI DISPONIBILI

ca. 300 mq (laboratori e magazzino di deposito).

CAPACITÀ PRODUTTIVA MEDIA

Mediamente 600 ore/settimana.

PERSONE IMPIEGATE

20-25 operai detenuti, 2 magazzinieri di personale esterno e 1 responsabile di produzione.

COMPETENZE E ABILITAZIONI

Richieste competenze scolastiche di base..

ASSICURAZIONE

L'assicurazione copre il valore del materiale per tutta la fase produttiva, dal ritiro presso l'azienda fino alla riconsegna.

COMMITTENTI E CATENA DISTRIBUTIVA

- Fischer Italia srl
- Sapiselco srl
- Baloo srl
- Veneta Campionaria
- Boldrin Tech





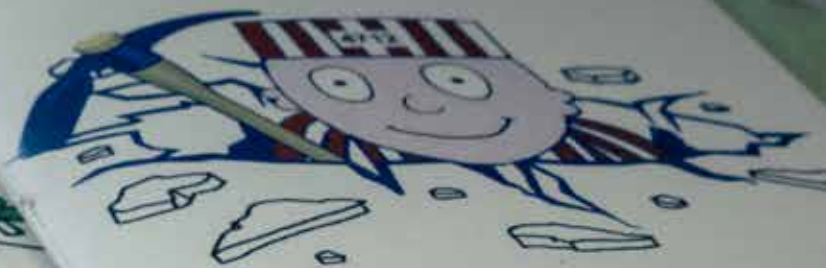


Perché accontentarsi di un principe
quando puoi avere un



RECI DI

La vita è come una bicicletta
bisogna avanzare per non
perdere l'equilibrio
Albert Einstein.



Libera il galeotto che d

LEGATORIA E CARTOTECNICA ARTIGIANALI PRODUZIONE DI OGGETTI DI CARTOTECNICA RILEGATURA E RESTAURO DEL LIBRO

SERVIZI OFFERTI

Nell'ambito del settore la cooperativa offre i seguenti servizi:

- ritiro e consegna merci presso lo stabilimento del committente con propri mezzi;
- Restauro di materiali d'archivio presso gli Enti;
- Realizzazione di custodie su misura, buste e cartelle porta documenti;
- Realizzazione di prodotti di cartotecnica artigianale anche personalizzati quali: quaderni, agende, blocchi, scatole, penne, matite, segnalibri, bomboniere, gadget per eventi utilizzando materiali e carte di alta qualità.

MATERIALI

Carta e cartone.

STRUMENTI E MACCHINARI

Taglierina e pressa manuali, tagliarime, tavolo luminoso, telai.

SPAZI DISPONIBILI

Un locale all'interno della casa di reclusione.

CAPACITÀ PRODUTTIVA MEDIA

Circa 38 ore settimanali.

PERSONE IMPIEGATE

1 detenuto, 2 detenuti ammessi al lavoro esterno art.21 ex O.P., 1 maestro artigiano - tutor.

COMPETENZE E ABILITAZIONI

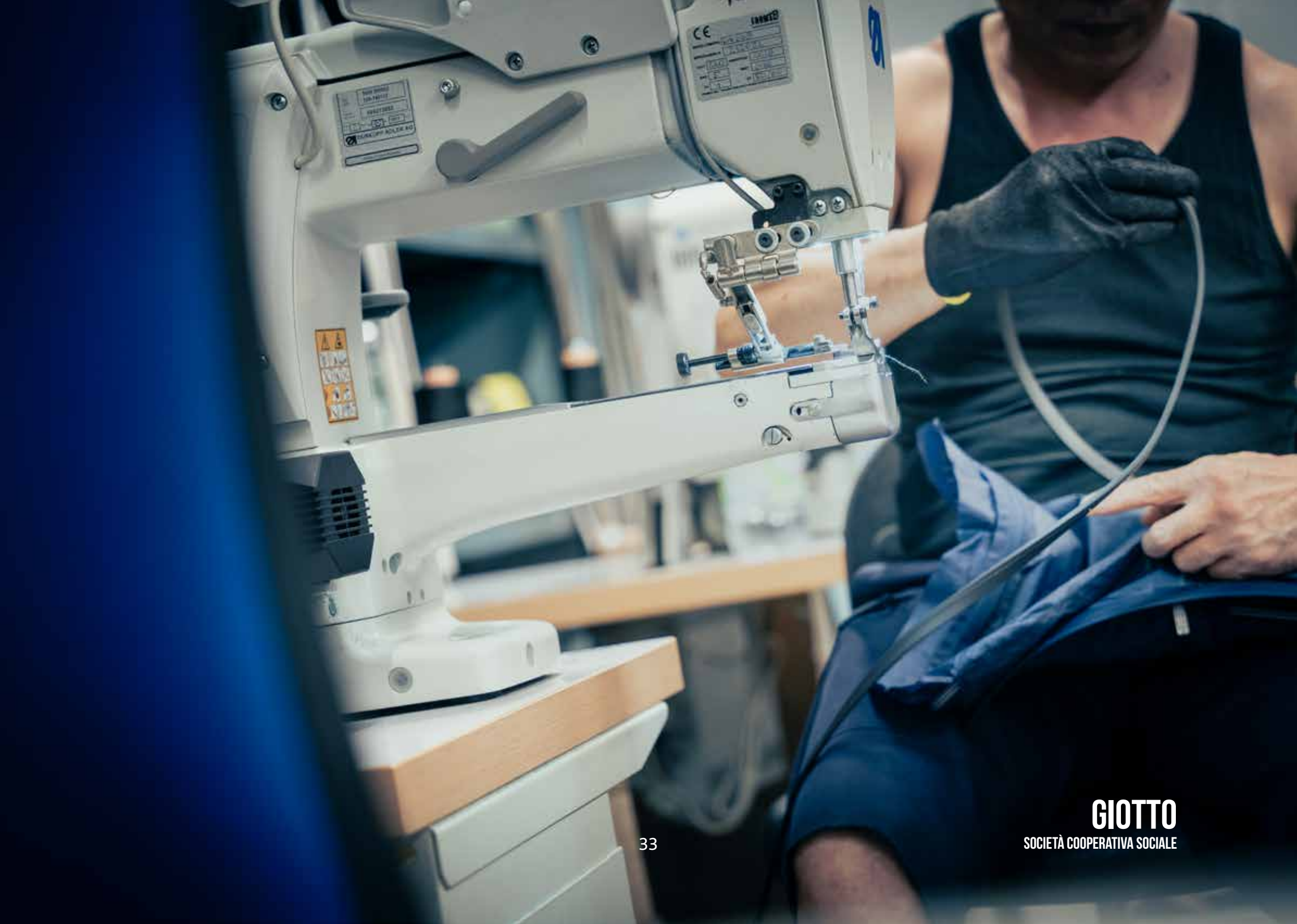
Non sono richiesti particolari attestati di specializzazione o abilitazione ma una predisposizione per il lavoro manuale di precisione. L'acquisizione delle competenze base viene garantita da una formazione on the job continua della cooperativa e il lavoro svolto viene presidiato costantemente sotto il profilo della precisione e dell'accuratezza dal tutor in possesso di competenze specifiche.

ASSICURAZIONE

L'assicurazione copre il valore del materiale .

COMMITTENTI E CATENA DISTRIBUTIVA

Privati ed Enti del territorio.



GIOTTO

COOPERATIVA SOCIALE

sede legale **VIA VIGONOVESE, 111 - 35127 - PADOVA**

referente **GIANLUCA CHIODO**

contatti **GIOTTO@COOPGIOTTO.COM - TEL. 049 8705451**

web **WWW.COOPGIOTTO.ORG**

Giotto è una cooperativa sociale di tipo B. Oggi offre opportunità di lavoro a oltre 500 persone, di queste circa 70 sono disabili psicofisici e quasi un centinaio i detenuti. I settori di intervento sono plurimi per rispondere in maniera adeguata alle diverse esigenze delle persone: realizzazione e manutenzione del verde, servizi ambientali, servizi di call center e altri servizi minori.

La qualità dei servizi è l'elemento fondamentale anche per il recupero delle persone svantaggiate. Per questo la Giotto ha implementato un sistema integrato di procedure e controlli, teso a soddisfare tutte le istanze relative a qualità delle prestazioni, tutela dell'ambiente, sicurezza dei lavoratori e risparmio energetico (ISO 9001, ISO 14001, ISO 45001 e ISO 50001), il tutto in ottica RSI (SA 8000).

Per quanto riguarda il carcere la Cooperativa Sociale Giotto, presente nella Casa di Reclusione di Padova dal 1991 con un corso di giardinaggio e inserimenti nei cantieri esterni del verde per detenuti in misura alternativa, a partire dal 2001 inizia a produrre manichini di cartapesta in uno dei capannoni dell'istituto destinati alle lavorazioni ma all'epoca inutilizzati.

L'esperimento funziona, i detenuti sono interessati e motivati, l'attività comincia a dare i suoi frutti e già nel 2004 si aprono nuovi spazi di lavoro per le persone ristrette, a iniziare dalla possibilità di erogare pasti alla popolazione detenuta, con annesso laboratorio di pasticceria, una

“start up” portata avanti per 10 anni e poi lasciata camminare con le proprie gambe.

Dal 2005 altre attività lavorative si estendono in nuovi settori nel corso degli anni (principalmente confezionamento gioielli e orologi, produzione di business key e digitalizzazione documenti, cartotecnica, sfridatura, montaggio biciclette, assemblaggio valigie e componenti per auto e moto, levigatura tacchi) tra cui spiccano quelle di contact center con i servizi digitali per le imprese e il servizio di prenotazione sanitaria per visite mediche e esami diagnostiche.

Lavorazioni

ATTIVITÀ DI ASSEMBLAGGIO

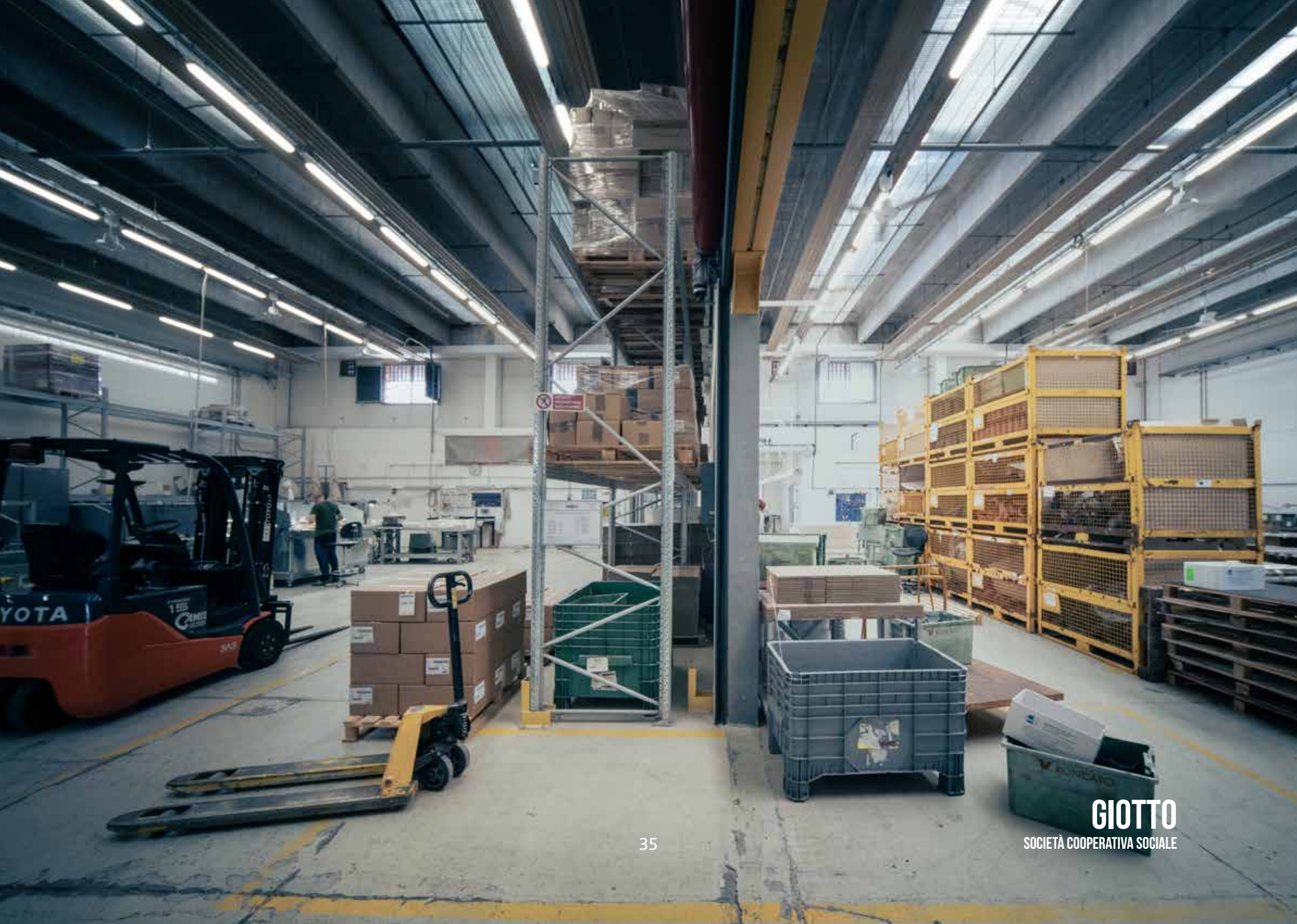
CONFEZIONAMENTO SCATOLE

CUCITURE DIVISORI INTERNI VALIGIE E ASSEMBLAGGIO

LEVIGATURA TACCHI

ASSEMBLAGGIO COMPONENTI PLASTICI

SERVIZI DI CONTACT CENTER



ATTIVITÀ DI ASSEMBLAGGIO

SERVIZI OFFERTI

Assemblaggio di componenti plastici. Imballaggio e immagazzinamento del materiale. Trasporto del materiale.

MATERIALI

Plastica.

STRUMENTI E MACCHINARI

Carrello elevatore per spostamento prodotti.

SPAZI DISPONIBILI

Metà capannone.

CAPACITÀ PRODUTTIVA MEDIA

200 pz/ora.

PERSONE IMPIEGATE

4 detenuti.

COMPETENZE E/O ABILITAZIONI

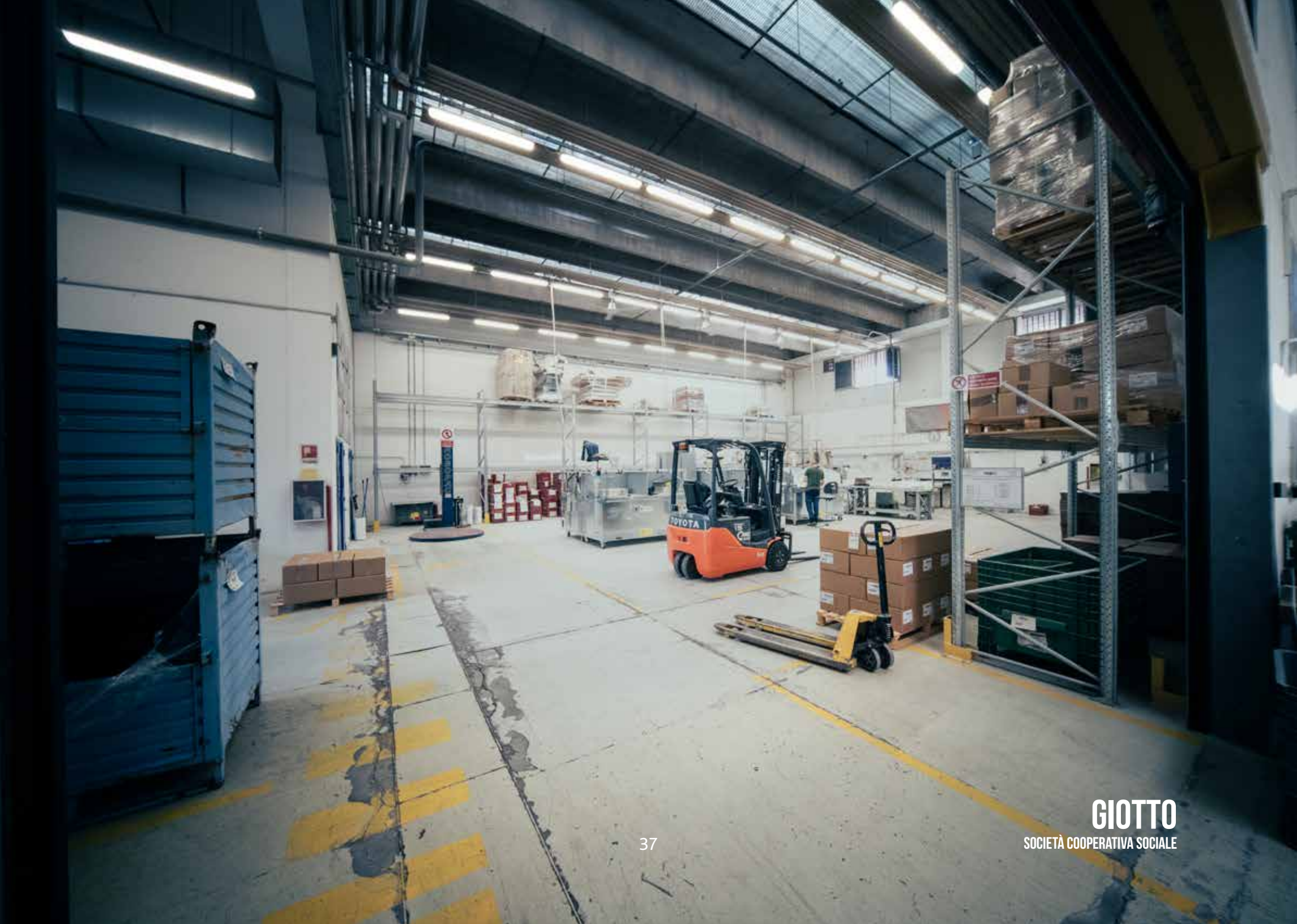
Manualità.

COMMITTENTI E CATENA

DISTRIBUTIVA

Polplastic SpA.





LEVIGATURA TACCHI

SERVIZI OFFERTI

Levigatura e rifinitura delle parti in plastica e metallo di tacchi destinati all'alta moda. Imballaggio e immagazzinamento del materiale. Trasporto del materiale.

MATERIALI

Tacchi in plastica.

STRUMENTI E MACCHINARI

Levigatrici con aspiratori.

SPAZI DISPONIBILI

1 capannone.

CAPACITÀ PRODUTTIVA MEDIA

50 paia/ora.

PERSONE IMPIEGATE

8 detenuti.

COMPETENZE E/O ABILITAZIONI

Manualità.

COMMITTENTI E CATENA

DISTRIBUTIVA

Del Brenta srl.





CUCITURE E ASSEMBLAGGIO COMPONENTI DI VALIGIE

SERVIZI OFFERTI

Cuciture di divisori interni di valigie, con assemblaggio di componenti all'interno dello stesso prodotto. Immagazzinamento del materiale. Trasporto del materiale.

MATERIALI

Tessuti e componenti plastici.

STRUMENTI E MACCHINARI

Macchine da cucire.

SPAZI DISPONIBILI

1 capannone.

CAPACITÀ PRODUTTIVA MEDIA

20 divisori/ora.

PERSONE IMPIEGATE

8 detenuti.

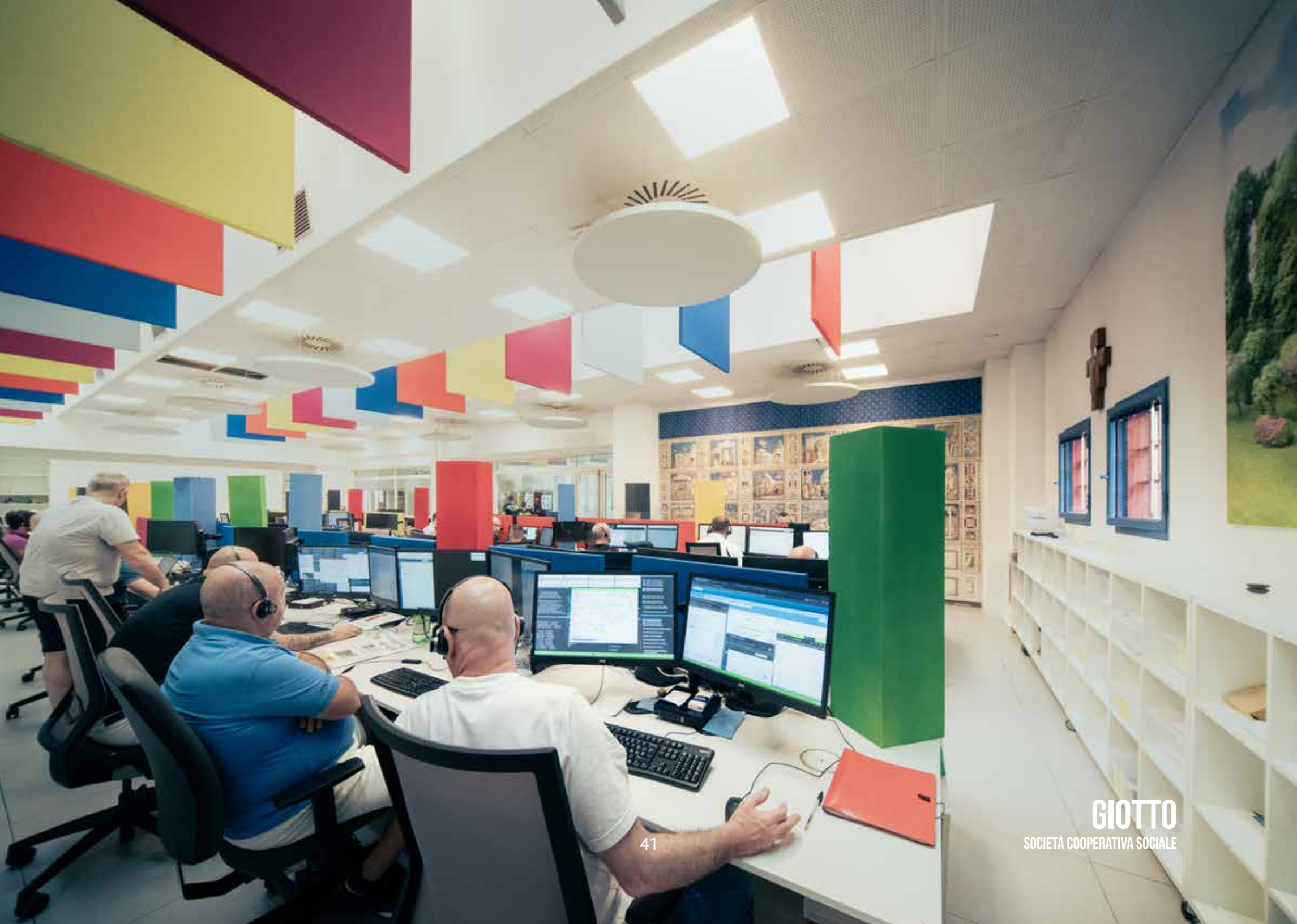
COMPETENZE E/O ABILITAZIONI

Capacità nell'uso di macchine da cucire professionali.

COMMITTENTI E CATENA DISTRIBUTIVA

Valigeria Roncato.





CONTACT CENTER PER PRENOTAZIONI ATTIVITÀ SANITARIA DELL'ULSS EUGANEA DI PADOVA

SERVIZI OFFERTI

Attività inbound multicanale (telefonica e chat) in ambito sanitario per prenotazioni e prese in carico di visite ed esami specialistici.

MATERIALI

Applicativi informatici digitali e Monitore digitale di specialistica medica e delle strutture.

STRUMENTI E MACCHINARI

Postazioni computerizzate - cuffie - microfono.

SPAZI DISPONIBILI

2 Sale Call Center climatizzate.

CAPACITÀ PRODUTTIVA MEDIA

Circa 30.000 contatti mensili.

PERSONE IMPIEGATE

40 detenuti.

COMPETENZE E/O ABILITAZIONI

Inserimento all'attività dopo un periodo di tirocinio (formazione teorica, affiancamento e pratica lavorativa).

COMMITTENTI

Ulss 6 Euganea di Padova.





WORK CROSSING

SOCIETÀ COOPERATIVA SOCIALE

sede legale **VIA FORCELLINI, 172 - 35127 - PADOVA**

referente **MATTEO MARCHETTO**

contatti **INFO@PASTICCERIAGIOTTO.IT - TEL. 049 8033100**

web **WWW.PASTICCERIAGIOTTO.IT**

La Cooperativa Work Crossing opera nel settore ristorazione dal 1991. Presente nella casa di reclusione Padovana dal 2004 con la gestione delle cucine interne, inizia a formare ed accompagnare detenuti all'apprendimento di una professione e alla riscoperta di se.

Nel 2005 trasferisce all'interno la sua attività di pasticceria e inizia la storia di "Pasticceria Giotto", che si sviluppa e inserisce a tutt'oggi diversi detenuti al lavoro con possibilità di inserimenti anche all'esterno con misure alternative.

Lavorazioni

PASTICCERIA GASTRONOMIA

Produzione e commercializzazione con il marchio "Pasticceria Giotto" di prodotti di pasticceria fresca, secca, lievitati, gelato, cioccolato, tutto all'insegna di altissima qualità, esclusivamente con ricette proprie.



PASTICCERIA CON IL MARCHIO “PASTICCERIA GIOTTO”

SERVIZI OFFERTI

Nell'ambito del settore, esclusivamente con ricette proprie, la cooperativa svolge le seguenti lavorazioni:

- Produzione di lievitati da ricorrenza (panettone e colombe);
- Produzione di una linea secca per colazioni (crostate, plum cake, panfrutti, brioches etc);
- Produzione di biscotti dolci e salati;
- Produzione di una linea secca in onore di S. Antonio da Padova;
- Produzione linea pasticceria fresca in vendita in propri negozi monomarca (pastine, torte, mignon);
- Produzione di gelato artigianale in vendita in propri negozi monomarca;
- Produzione di praline, tavolette e dragée di cioccolato;
- Confezionamento dei prodotti con packaging dedicato;
- Controllo qualità prodotti;
- Consegna del prodotto finito al cliente finale con mezzi propri o tramite primarie aziende di trasporti.

MATERIALI

Tutte le materie prime alimentari sono acquistate dalla cooperativa presso fornitori di fiducia, e tutta l'attività è svolta rispettando le normative in materia di igiene, tracciabilità, haccp, certificata da marchio qualità ISO 9001.

STRUMENTI E MACCHINARI

Impastatrici tuffanti e planetarie con pluralità di funzioni
Celle di lievitazione, Forni, Sfogliatrici, Colatri, Armadi frigo positivi e negativi, Celle di stoccaggio positive e negative, Pastorizzatore, Mantecatore, Temperatrice per cioccolato, Bassina per cioccolato, Termosaldatrici, Floppacatrice

SPAZI DISPONIBILI

Laboratorio di produzione ,
Magazzino di confezionamento,
Nuovo magazzino di stoccaggio

CAPACITÀ PRODUTTIVA MEDIA

Data la varietà e la stagionalità delle produzioni, la cooperativa può produrre al massimo giornalmente circa:

- 1000 kg di lievitati da ricorrenza
- 100 kg di pasticceria fresca
- 100 kg di pasticceria secca
- 1400 pezzi di brioches
- 100 kg di gelato.

PERSONE IMPIEGATE

50 detenuti con qualifica di operaio

5 maestri pasticceri/fornai
5 addetti specializzati (resp. qualità, acquisti, spedizioni, confezioni e psicologa).

COMPETENZE E ABILITAZIONI

Tutta la produzione è ideata, creata, standardizzata e tutelata dalla cooperativa stessa.

Ai sensi della normativa vigente in materia di sicurezza degli alimenti in tutte le fasi della catena produttiva, nel laboratorio è osservato il sistema di controllo HACCP.

L'acquisizione delle competenze base viene garantita da una formazione on the job di 6 mesi e una verifica periodica delle capacità acquisite.

Per le specifiche mansioni inoltre, sono previsti corsi di formazione tecnica specifica.

A completamento di tutto ciò, il lavoro svolto viene costantemente presidiato e accompagnato in quanto ogni detenuto è affidato ad un specifico responsabile tra i nostri tecnici che oltre che formatore è tutor con attenzione all'aspetto rieducativo.

ASSICURAZIONE

L'attività come tutte le altre della cooperativa è coperta da polizze adeguate.

COMMITTENTI E CATENA DISTRIBUTIVA

I prodotti della "Pasticceria Giotto" sono acquistabili presso:

- negozi monomarca cittadini:
Gelateria Giotto
Via Roma 97 Padova
Pasticceria Giotto
Corso Milano 105 Padova
- in una delle circa 200 rivendite in tutta Italia tra gastronomie enoteche caffè storici boutique alimentari etc.
- tramite ecommerce al sito www.pasticceriagiotto.it
- direttamente con trattativa telefonica con i commerciali della Pasticceria Giotto al numero 049 8033800





GASTRONOMIA CON IL MARCHIO “PASTICCERIA GIOTTO”

SERVIZI OFFERTI

Nell'ambito del settore, la cooperativa svolge le seguenti lavorazioni:

- Produzione di piccoli assaggi salati (tramezzini pizzette brioches salate etc);
- Controllo qualità prodotti;
- Consegna del prodotto finito al cliente finale con mezzi propri.

MATERIALI

Tutte le materie prime alimentari sono acquistate dalla cooperativa presso fornitori di fiducia, e tutta l'attività è svolta rispettando le normative in materia di igiene, tracciabilità, haccp, certificata da marchio qualità ISO 9001.

STRUMENTI E MACCHINARI

Impastatrici, Microonde, Piccola utensileria da cucina.

SPAZI DISPONIBILI

Laboratorio di pasticceria.

CAPACITÀ PRODUTTIVA MEDIA

Piccole quantità su ordinazione.

PERSONE IMPIEGATE

1 detenuto con qualifica di operaio,
1 addetto specializzato.

COMPETENZE E/O ABILITAZIONI

L'acquisizione delle competenze base viene garantita da una formazione on the job di 6 mesi e una verifica periodica delle capacità acquisite. Per le specifiche mansioni inoltre, sono previsti corsi di formazione tecnica specifica.

ASSICURAZIONE

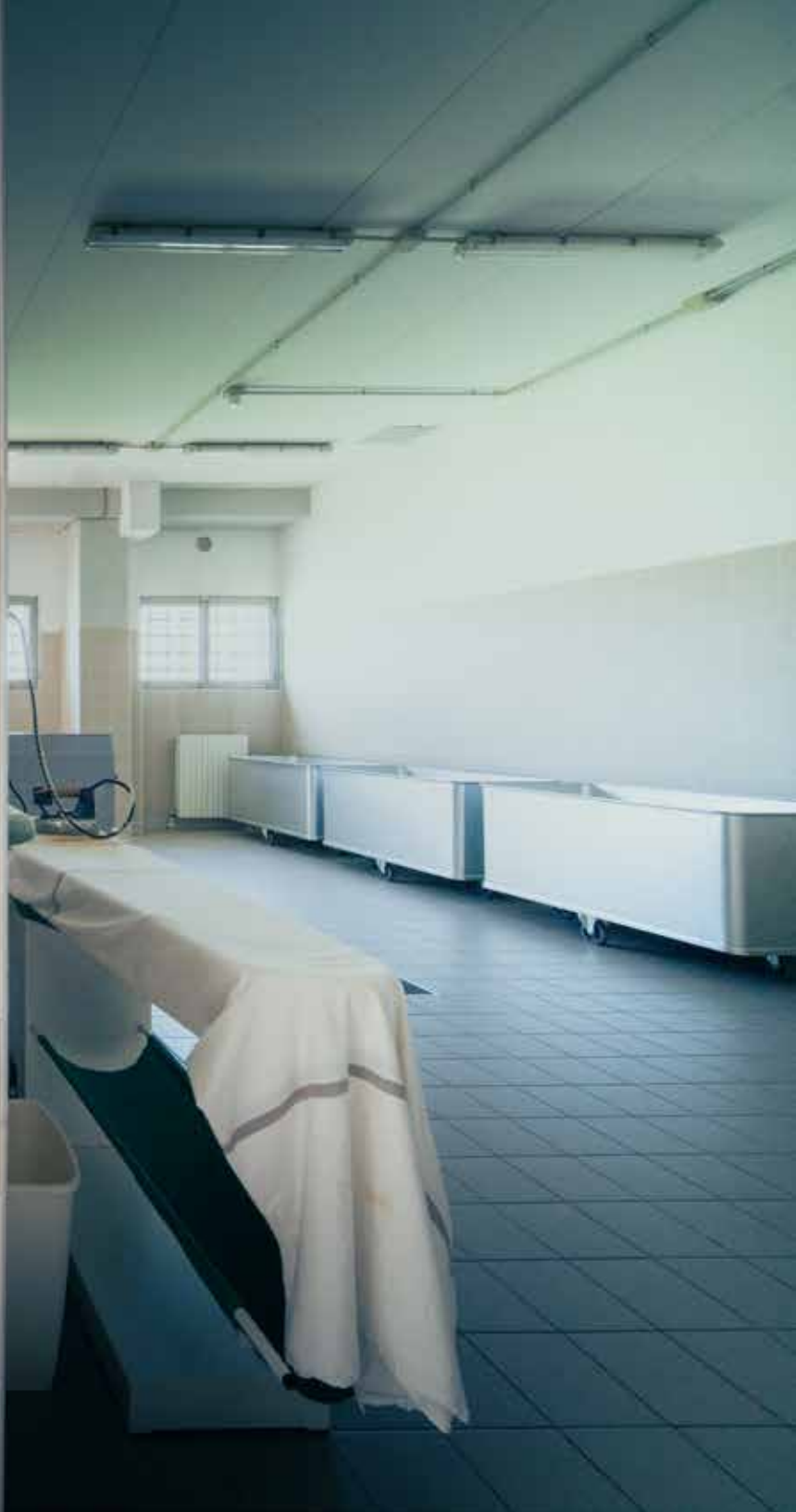
L'attività come tutte le altre della cooperativa è coperta da polizze adeguate.

COMMITTENTI E CATENA DISTRIBUTIVA

Direttamente con trattativa telefonica con i commerciali della Pasticceria Giotto



**CASA
CIRCONDARIALE
DI ROVIGO**



CASA CIRCONDARIALE DI ROVIGO

L'Istituto ha a disposizione n.2 locali, uguali e speculari, da adibire ad attività lavorative interne.

Ciascun locale ha una superficie complessiva di circa 245 mq e si compone di uno spazio di circa 165 mq alto 5,50 mt, a cui sono annessi ulteriori due stanze di circa 40 mq ciascuna (e che possono fungere, per esempio, da deposito).

Entrambi i locali sono dotati di impianti di climatizzazione e di aerazione, di servizi igienici e di accesso diretto per le azioni di carico e scarico.

Gli spazi possono essere adibiti alle lavorazioni più varie.

Al suo interno l'istituto, dispone di una lavanderia industriale, al momento utilizzata ad uso interno, che potrebbe offrire anche servizi esterni.

È inoltre disponibile un appezzamento di terreno di circa 1.800 mq che potrebbe essere adibito a coltivazione orto floro vivaistica.





A white electric guitar is hanging on a wooden rack in a workshop. The background is filled with various wooden planks and tools, suggesting a music shop or a guitar repair area. The lighting is warm and focused on the guitar.

CASA CIRCONDARIALE DI TREVISO



Harley Barton
5724 TO

ALTERNATIVA AMBIENTE
COOPERATIVA SOCIALE

ALTERNATIVA AMBIENTE

COOPERATIVA SOCIALE

sede legale **VIA CARDINAL CALLEGARI, 32 - 31050 VASCON DI CARBONERA (TV)**

referente **MARCO TOFFOLI**

contatti **INFO@COOPERATIVA-ALTERNATIVA.IT - TEL. 0422 350401**

web **WWW.COOPERATIVA-ALTERNATIVA.IT**

Alternativa Ambiente è una cooperativa sociale di tipo plurimo, nata dalla fusione di Alternativa Ambiente (tipo B ai sensi della L. 381/91) che svolge attività produttive finalizzate all'inserimento lavorativo per persone svantaggiate e Alternativa (tipo A ai sensi della L. 381/91) che gestisce servizi abilitativi, educativi e socio-sanitari. La mission di Alternativa Ambiente è promuovere lo sviluppo del territorio e l'interesse generale della comunità attraverso l'esercizio di attività produttive che favoriscono l'inserimento lavorativo anche di persone socialmente svantaggiate.

Lavorazioni

DIGITALIZZAZIONE DOCUMENTI CARTACEI
ASSEMBLAGGIO MECCANICO E PIEGATURA CARTONI
SELEZIONE TAPPI IN SUGHERO
PRODUZIONE E MANUTENZIONE CHITARRE E BASSI ELETTRICI
MANUTENZIONE BICICLETTE, ATTREZZATURE DA GIARDINO
RESTAURO MOBILI IN CHIAVE MODERNA
FUNGAIA

GADGET

manufatti in legno
oggetti in carta riciclata



ATTIVITÀ DI ASSEMBLAGGIO, VERNICIATURA E REGOLAZIONE DI CHITARRE E BASSI ELETTRICI

SERVIZI OFFERTI

- Vendita di chitarre e bassi elettrici sia “entry level” che di livello superiore presso la sede di Alternativa Ambiente Coop. Soc..
- Realizzazioni custom di chitarre e bassi elettrici secondo le richieste.
- Manutenzione di chitarre e bassi elettrici.

MATERIALI

Acquistiamo corpi solid body già tagliati e manici già tagliati e comprensivi di tasti oltre a meccaniche e hardware per la realizzazione degli strumenti elettrici.

STRUMENTI E MACCHINARI

Giraviti - Lime - Carta abrasiva - Aerografo - Vernici - Strumenti di liuteria

SPAZI DISPONIBILI

La superficie utilizzata è di circa 25 mq comprensivi di area lavoro e area stoccaggio.

CAPACITÀ PRODUTTIVA

10 chitarre ogni 3 settimane

PERSONE IMPIEGATE

- 1/2 detenuti con qualifica di operai comuni;
- 1 preposto per tutte le commesse.

COMPETENZE E ABILITAZIONI

Viene richiesta ottima manualità, ottima capacità attentiva, spiccate capacità artistiche e voglia di apprendere.

ASSICURAZIONE

L'assicurazione copre il valore del materiale per tutta la fase produttiva, dal ritiro presso l'azienda fino alla riconsegna.

COMMITTENTI E CATENA DISTRIBUTIVA

- Soggetti privati
- Il prodotto è acquistabile presso il negozio della cooperativa “El Magazen” a Vascon di Carbonera in via C. Callegari, 32.



DIGITALIZZAZIONE TESTI SCRITTI, CARTELLE, FATTURE, FOTOGRAFIE, DIAPOSITIVE E NEGATIVI

SERVIZI OFFERTI

- Ritiro e consegna della documentazione e trasferimento nel laboratorio con mezzi propri;
- Preparazione dei documenti e scelta del metodo migliore per la digitalizzazione;
- Creazione di indici digitali e applicazione di sistemi;
- Salvataggio su supporto informatico dei materiali digitalizzati;
- Fornitura dell'output digitalizzato;
- Riordino di archivio documenti digitalizzati (data entry);
- Controllo qualità prodotto.

STRUMENTI E MACCHINARI

- 2 stampanti; • 5 scanner;
- 6 computer; • Software informatici di archiviazione e back-up; • Fornitura d'ufficio

SPAZI DISPONIBILI

La superficie utilizzabile è di 50mq, comprensivi di area lavoro e area stoccaggio.

CAPACITÀ PRODUTTIVA

Circa 26.500 facciate/mese per digitalizzazioni base, circa 10.000 facciate/mese per le digitalizzazioni con indicizzazione.

PERSONE IMPIEGATE

- 2 detenuti;
- tutor supervisore;
- consulente tecnico informatico.

COMPETENZE E ABILITAZIONI

L'acquisizione delle competenze di base viene garantita da una formazione "on the job" e il lavoro svolto viene presidiato costantemente sotto il profilo della precisione e dell'accuratezza dal tutor in possesso di competenze specialistiche.

ASSICURAZIONE

L'attività del servizio è tracciata in modo sicuro e protetto, secondo la normativa vigente.

COMMITTENTI

- Amministrazione penitenziaria
- Clienti privati

ASSEMBLAGGIO DI COMPONENTI MECCANICHE, ELETTRICHE, IMBALLAGGI

SERVIZI OFFERTI

- Ritiro e consegna della merce presso gli stabilimenti del committente con mezzi propri;
- Assemblaggio di componentistica elettrica o meccanica e piegatura cartoni per imballo mobilia;
- Confezionamento e stoccaggio del prodotto assemblato in imballi forniti dal committente;
- Controllo qualità del prodotto.

MATERIALI

I materiali degli assemblaggi sono dati dal committente in conto lavoro.

STRUMENTI E MACCHINARI

- Giravite;
- Avvitatori;
- Banchi di lavoro cablati e con aria compressa;
- Piccola utensileria.

SPAZI DISPONIBILI

Circa 150 mq comprensivi di area lavoro e area stoccaggio.

CAPACITÀ PRODUTTIVA MEDIA

Attualmente circa 750 ore lavoro aumentabili al sopraggiungere di nuove commesse.

PERSONE IMPIEGATE

- 2/3 detenuti con qualifica di operai comuni;
- 1 preposto per tutte le commesse.

COMPETENZE E ABILITAZIONI

Non sono richiesti particolari attestati di specializzazione o abilitazione. È richiesta una buona manualità di base e ottima capacità attentiva.

ASSICURAZIONE

L'assicurazione copre il valore del materiale per tutta la fase produttiva, dal ritiro presso l'azienda fino alla riconsegna.

COMMITTENTI

- Grid Solutions Spa
- PaperEco Srl





mm & paper-eco.com & paper-eco.com



ATTIVITÀ DI RESTAURO MOBILIA IN CHIAVE CONTEMPORANEA

SERVIZI OFFERTI

- Ritiro mobili da restaurare
- Riparazione mobile
- Riverniciatura in chiave moderna della mobilia.

MATERIALI

- Mobili in legno

STRUMENTI E MACCHINARI

- Giraviti • Lime • Carta abrasiva • Aerografo • Vernici • Attrezzatura di falegnameria

SPAZI DISPONIBILI

La superficie utilizzata è di circa 25 mq comprensivi di area lavoro e area stoccaggio.

CAPACITÀ PRODUTTIVA MEDIA

Secondo esigenze del mercato.

PERSONE IMPIEGATE

- 1/2 detenuti con qualifica di operai comuni;
- 1 preposto per tutte le commesse.

COMPETENZE E ABILITAZIONI

Viene richiesta ottima manualità, ottima capacità attentiva, spiccate capacità artistiche e voglia di apprendere.

ASSICURAZIONE

L'assicurazione copre il valore del materiale per tutta la fase produttiva, dal ritiro presso l'azienda fino alla riconsegna.

COMMITTENTI E CATENA DISTRIBUTIVA

- Soggetti Privati
- Il prodotto è acquistabile presso il negozio della cooperativa "Bottega Colonia Agricola" a Vascon di Carbonera in via C. Callegari, 32.

ALTERNATIVA AMBIENTE
COOPERATIVA SOCIALE



ATTIVITÀ DI RIPARAZIONE, MANUTENZIONE E VENDITA DI BICICLETTE RIGENERATE

SERVIZI OFFERTI

- Ritiro e consegna biciclette da riparare;
- Manutenzione ordinaria biciclette;
- Riparazione biciclette;
- Riverniciatura biciclette;
- Nel prossimo futuro tagliandi per macchine tagliaerba e decespugliatori.

MATERIALI

Biciclette e attrezzatura da giardinaggio.

STRUMENTI E MACCHINARI

Giraviti - Lime - Carta abrasiva - Aerografo - Vernici - Attrezzatura di falegnameria.

SPAZI DISPONIBILI

La superficie utilizzata è di circa 25 mq comprensivi di area lavoro e area stoccaggio.

CAPACITÀ PRODUTTIVA MEDIA

Secondo esigenze del mercato.

PERSONE IMPIEGATE

- 1/2 detenuti con qualifica di operai comuni;
- 1 preposto per tutte le commesse.

COMPETENZE E ABILITAZIONI

Manualità, ottima capacità attenta e voglia di apprendere.

ASSICURAZIONE

L'assicurazione copre il valore del materiale per tutta la fase produttiva, dal ritiro presso l'azienda fino alla riconsegna.

COMMITTENTI E CATENA DISTRIBUTIVA

- Soggetti privati
- Il prodotto è acquistabile presso il negozio della cooperativa "El Magazen" a Vascon di Carbonera in via C. Callegari, 32.



ATTIVITÀ DI FATTORIA SOCIALE DECLINATA IN COLTIVAZIONE DI FUNGHI

SERVIZI OFFERTI

- Vendita dei funghi presso sede della cooperativa.

MATERIALI

- Balle di funghi;
- Scaffalatura.

STRUMENTI E MACCHINARI

- Attrezzature di uso comune

SPAZI DISPONIBILI

La superficie utilizzata è di circa 100 mq.

CAPACITÀ PRODUTTIVA MEDIA

6 quintali per anno

PERSONE IMPIEGATE

- 1/2 detenuti con qualifica di operai comuni;
- 1 tutor agronomo in supervisione.

COMPETENZE E ABILITAZIONI

Non sono richiesti particolari attestati di specializzazione o abilitazione. È richiesta una buona manualità di base e ottima affidabilità.

ASSICURAZIONE

L'assicurazione copre il valore del materiale per tutta la fase produttiva, dal ritiro presso l'azienda fino alla riconsegna.

COMMITTENTI E CATENA DISTRIBUTIVA

Il prodotto è acquistabile presso il negozio della cooperativa "Bottega Colonia Agricola" a Vascon di Carbonera in via C. Callegari, 32.



SELEZIONE TAPPI IN SUGHERO MACINAZIONE IN GRANULATO DEI TAPPI

SERVIZI OFFERTI

- Ritiro dei tappi da selezionare presso l'hub territoriale e riconsegna del granulato verso lo stesso hub territoriale.
- Selezione, mezzo nastro trasportatore, dei tappi in sughero (rimozione parti metalliche, plastiche e in vetro. Separazione tappi in silicone).
- Nel prossimo futuro macinazione in granuli del sughero.
- Controllo qualità del prodotto.

MATERIALI

Tappi in sughero di origine domestica e non domestica.

STRUMENTI E MACCHINARI

Nastro trasportatore e nel prossimo futuro mulino per macina, oltre agli imballi.

SPAZI DISPONIBILI

La superficie utilizzata è di circa 150 mq comprensivi di area lavoro e area stoccaggio.

CAPACITÀ PRODUTTIVA MEDIA

1 tonnellata/settimana con capacità di 1 tonnellata/giorno.

PERSONE IMPIEGATE

- 1 detenuti con qualifica di operai comuni;
- 1 preposto per tutte le commesse.

COMPETENZE E ABILITAZIONI

Non sono richiesti particolari attestati di specializzazione o abilitazione. È richiesta una buona capacità attentiva.

ASSICURAZIONE

L'assicurazione copre il valore del materiale per tutta la fase produttiva, dal ritiro presso l'azienda fino alla riconsegna.

COMMITTENTI

- Contarina Spa
- Industrie del territorio



CASA CIRCONDARIALE DI VENEZIA



RIO TERÀ DEI PENSIERI

COOPERATIVA SOCIALE

sede legale **VIA DELLE INDUSTRIE 25/12 - C/O VEGA - 30175 MARGHERA**

referente **VANIA CARLOT**

contatti **INFO@RIOTERA-VE.IT - TEL. 041 2960658**

web **WWW.RIOTERADEIPENSIERI.ORG**

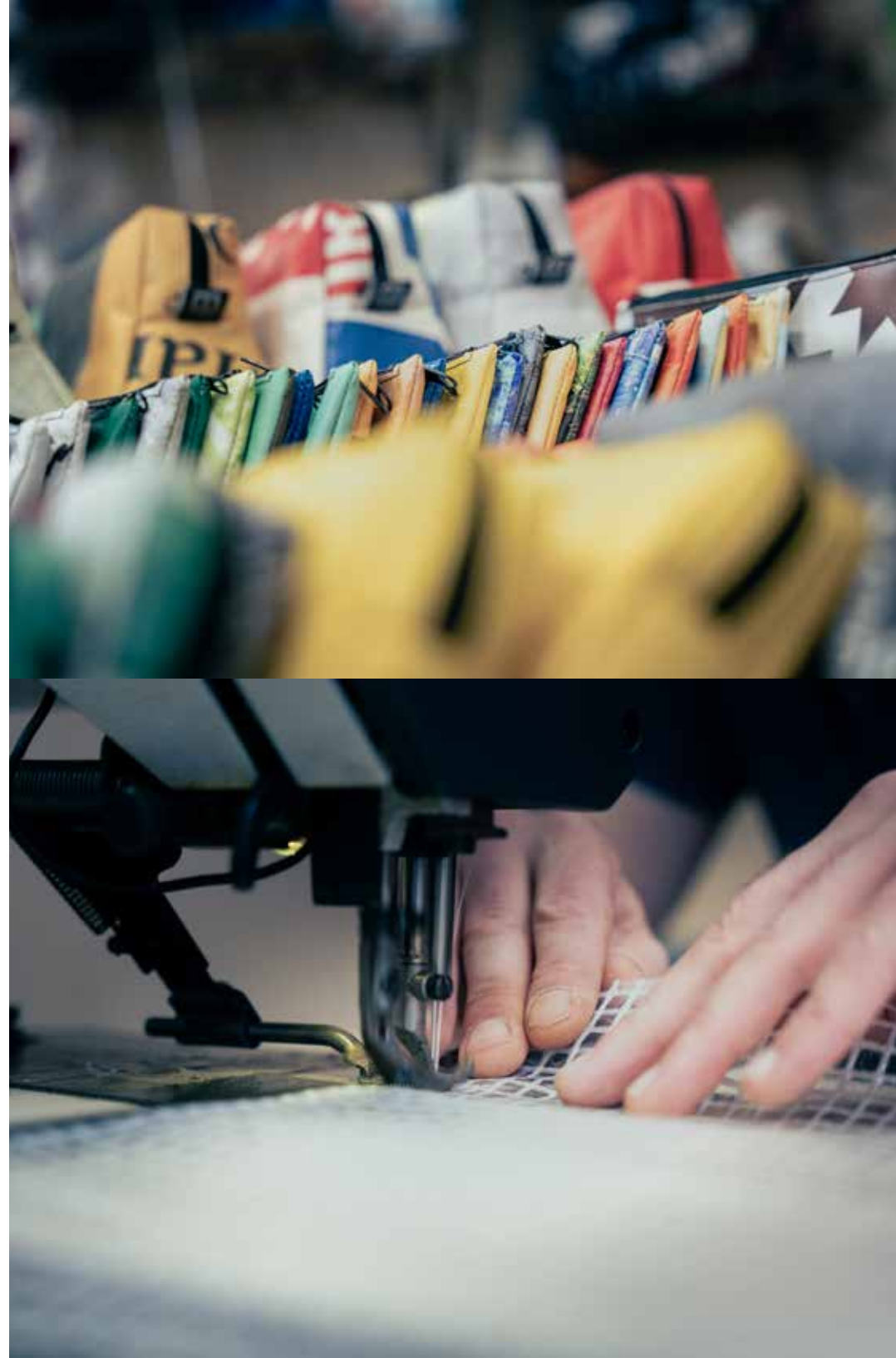
La Cooperativa lavora all'interno due Istituti Penitenziari di Venezia, la Casa Circondariale Maschile di Santa Maria Maggiore e la Casa di Reclusione per Donne della Giudecca e all'esterno delle carceri, con i detenuti che possono usufruire di misure alternative alla detenzione, come la semilibertà o l'affidamento ai servizi sociali.

La Cooperativa Sociale Rio Terà dei Pensieri organizza per i detenuti laboratori artigianali e attività di servizio all'interno del carcere e sul territorio di Venezia.

Lavorazioni

LABORATORIO DI PVC RICICLATO

LABORATORIO DI SERIGRAFIA



CONFEZIONAMENTO ACCESSORI IN PVC RICICLATO

Attivo dal 2009, ha sostituito il laboratorio di pelletteria nato nel 1999

SERVIZI OFFERTI

La cooperativa utilizza materiali in PVC per sviluppare i propri modelli, nel rispetto dell'ambiente e garantendo un manufatto coerente nella filiera di eticità ed ecosostenibilità.

MATERIALI

Pvc riciclato, banner pubblicitari dismessi.

STRUMENTI E MACCHINARI

Taglierini, forme, presse, macchine da cucire.

SPAZI DISPONIBILI

Due stanzoni per circa 100 mq di laboratorio.

CAPACITÀ PRODUTTIVA MEDIA

Variabile in base alle commesse. Generalmente il periodo più produttivo coincide con la fine dell'anno.

PERSONE IMPIEGATE

Da 3 a massimo 5 detenuti in relazione ai periodi di produzione.

COMPETENZE E/O ABILITAZIONI

Viene effettuato annualmente un corso di formazione professionale da cui vengono poi selezionati i detenuti corsisti da inserire nel laboratorio.

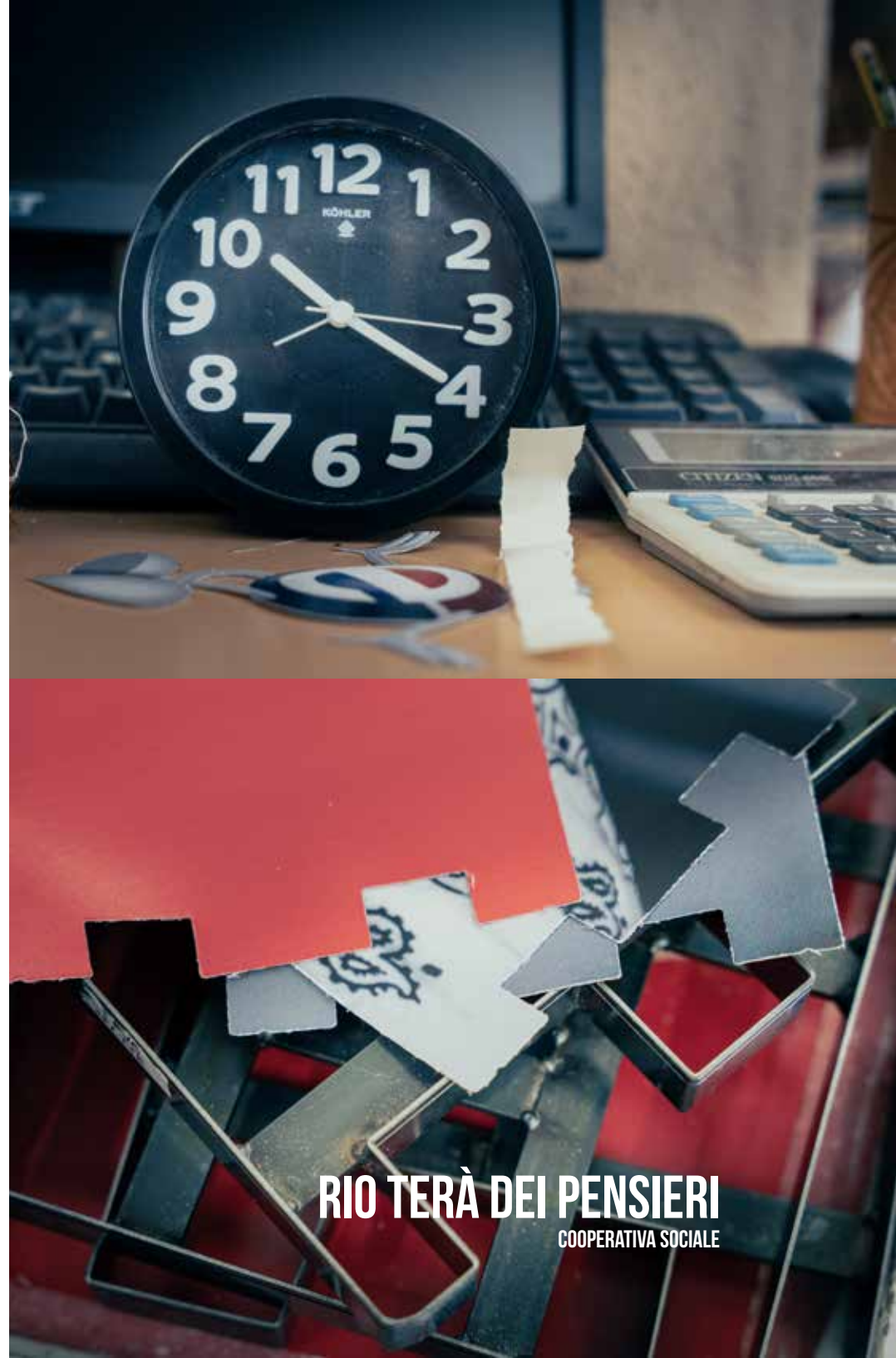
ASSICURAZIONE

I detenuti vengono assicurati dalla cooperativa.

COMMITTENTI E CATENA

DISTRIBUTIVA

E-commerce Malefatte Venezia; Borse e Accessori unici in PVC riciclato; negozio Made in Prison, centro storico di Venezia; Privati, enti del territorio, attività commerciali.



RIO TERÀ DEI PENSIERI
COOPERATIVA SOCIALE



CASA CIRCONDARIALE DI VENEZIA





LABORATORIO DI SERIGRAFIA

Attivo dal 1995, produce stampe su tessuto per personalizzare capi d'abbigliamento, accessori e gadget.

SERVIZI OFFERTI

Stampa su tessuto per personalizzare capi d'abbigliamento, accessori e gadget di cortesia, con servizi adattabili a qualsiasi esigenza e richiesta da parte del cliente.

MATERIALI

Tessuti vari

STRUMENTI E MACCHINARI

Telai, lance idropultrici, stiratrici, stenditrici stampanti

SPAZI DISPONIBILI

Il laboratorio di serigrafia è stato spostato in un altro reparto detentivo con miglioramento e ammodernamento della dotazione di sicurezza e tecniche per la lavorazione di t shirt e shoppers. Gli ambienti risultano in un contesto più adeguato al benessere dei lavoratori.

CAPACITÀ PRODUTTIVA

Molto variabile e condizionata dalle commesse che si susseguono nell'anno. Generalmente il periodo più produttivo coincide con la fine dell'anno.

PERSONE IMPIEGATE

Da 4 a 5 detenuti.

COMPETENZE E/O ABILITAZIONI

Corso di formazione professionale da cui vengono poi selezionati i detenuti corsisti da inserire nel laboratorio.

ASSICURAZIONE

I detenuti vengono assicurati dalla cooperativa.

COMMITTENTI E CATENA DISTRIBUTIVA

Negozi: Process Collettivo; El Fòntego; sito web Serigrafia - Malefatte (malefatteveneziam.it)



RIO TERÀ DEI PENSIERI
COOPERATIVA SOCIALE



A close-up view of a washing machine drum with a person's hands visible inside, overlaid with large text. The text is in white and blue, with 'CASA' and 'FEMMINILE' in blue and 'DI RECLUSIONE' and 'DI VENEZIA' in white. The background is a blurred view of the washing machine interior.

CASA
DI RECLUSIONE
FEMMINILE DI VENEZIA



IL CERCHIO
COOPERATIVA SOCIALE

IL CERCHIO

COOPERATIVA SOCIALE ONLUS

sede legale **SACCA FISOLA, CALLE DEL TEATRO IN SACA N. 1 - VENEZIA**

referente **ADRIANO TONIOLO**

contatti **ADRIANO.TONIOLO@ILCERCHIOVENEZIA.IT - TEL. 346 3013142 041 2771127**

web **WWW.ILCERCHIOVENEZIA.IT**

La cooperativa sociale “Il Cerchio” è stata costituita nel settembre 1997 a Venezia; la sua sede legale è in Calle del Teatro 1 – Sacca Fisola; è regolarmente iscritta all’Albo regionale delle Cooperative Sociali dal 30 settembre 1998 con il numero: cat Bve 457 e nel registro delle imprese di Venezia dal 30 dicembre 1997 con il n° 213710/978.

Scopo della cooperativa è quello di perseguire, attraverso le attività dei propri soci, l’interesse generale della comunità, la solidarietà umana, l’integrazione sociale dei cittadini e di promuovere, in campo ambientale, lo sviluppo sostenibile.

In particolar modo la cooperativa intende individuare, analizzare e combattere ogni forma di emarginazione, discriminazione e violazione dei diritti civili e sociali nei confronti di singoli, gruppi e comunità.

Lavorazioni

LAVANDERIA INDUSTRIALE

ATTIVITÀ DI SARTORIA

GADGET

borse in tessuto
astucci, foulard



LAVANDERIA INDUSTRIALE

SERVIZI OFFERTI

Lavaggio ad acqua e a secco.

MATERIALI

Biancheria di vario genere e abiti/divise.

STRUMENTI E MACCHINARI

n. 1 lavatrice industriale per il lavaggio a secco;
n. 5 assi da stiro professionali;
n. 4 lavatrici industriali con capacità di carico da 50 kg a 85 kg;
n. 2 asciugatrici industriali;
n. 2 calandre per lo stiro;
n. 2 imbustatrici.

SPAZI DISPONIBILI

La superficie utilizzabile è di 295 mq, di cui 210 mq. di area di lavoro e 85 mq. di area di stoccaggio.

CAPACITÀ PRODUTTIVA MEDIA

La capacità produttiva media sviluppata mensilmente è soggetta a picchi stagionali e varia dalle 720 ore mensili sviluppate nella stagione invernale alle circa 2.000 ore mensili della stagione primaverile ed estiva, potenzialmente aumentabile del 30% circa.

PERSONE IMPIEGATE

n. 12 detenute con qualifica di operaie;
n. 2 tutor supervisor della cooperativa.

COMPETENZE E/O ABILITAZIONI

Non sono richiesti particolari attestati di specializzazione o abilitazione.
Il personale addetto, accuratamente formato sotto il profilo del rispetto delle norme di sicurezza, è sottoposto a visite e controlli per la certificazione sanitaria.

ASSICURAZIONE

L'assicurazione copre il valore del materiale per tutta la fase produttiva, dal ritiro fino alla riconsegna.

COMMITTENTI E CATENA DISTRIBUTIVA

Primarie strutture ricettive del centro storico di Venezia;
Istituti Penitenziari di Venezia;
Commesse esterne per esercenti del territorio.



ATTIVITÀ SARTORIALE ARTIGIANALE

SERVIZI OFFERTI

Nell'ambito del proprio settore, la cooperativa offre i seguenti servizi:

- Consegna materiali primi presso il committente con propri mezzi;
- Confezionamento di abiti e produzione di accessori su proprio disegno originale o su cartamodello concordato con il committente;
- Realizzazione di abiti d'epoca di grande pregio per rievocazioni storiche, spettacoli e feste: confezionati su ordinazione con tessuti preziosi a partire da un attento lavoro di progettazione artistica e ricostruzione filologica.

MATERIALI

I materiali di consumo (generalmente di qualità medio-alta) sono acquistati dalla cooperativa da propri qualificati fornitori.

STRUMENTI E MACCHINARI

- n. 7 macchine da cucire elettriche lineari di varia complessità e tecnologia;
- n. 2 macchine taglia e cuci;
- n. 1 macchina confezionamento occhielli;
- n. 3 assi da stiro industriali;
- n. 6 postazioni di lavoro; utensili per piccola sartoria e piccoli attrezzi di uso comune.

SPAZI DISPONIBILI

La superficie utilizzabile è di circa 35 mq., con annesso magazzino di circa 18 mq.

CAPACITÀ PRODUTTIVA MEDIA

La capacità produttiva media sviluppata è di circa 1.000 ore di lavoro, potenzialmente aumentabile del 20% circa.

PERSONE IMPIEGATE

- n. 5 detenute con qualifica di operaie;
- n. 2 tutor stilisti supervisor della cooperativa;
- n. 2 operaie esterne;
- n. 2 commesse responsabili del punto vendita in Venezia San Aponal 1160/A.

COMPETENZE E/O ABILITAZIONI

Non sono richiesti particolari attestati di specializzazione o abilitazione. All'acquisizione delle competenze in taglio e cucito con metodo "learning by doing" viene affiancata una formazione mirata continua della cooperativa. In aggiunta, il lavoro svolto viene presidiato costantemente sotto il profilo della precisione e dell'accuratezza.

COMMITTENTI E CATENA DISTRIBUTIVA

Le collezioni esclusive realizzate su cartamodello originale della cooperativa sono messe in vendita presso il negozio della cooperativa Baco Lotto n. 10, Campo San Aponal 1160/A, Venezia.

Esempio di altri committenti:
Palazzo Grassi, Venezia
Tribunale di Venezia
Hotel Hilton, Venezia
Hotel Danieli, Venezia





RIO TERÀ DEI PENSIERI

COOPERATIVA SOCIALE

sede legale **VIA DELLE INDUSTRIE 25/12 - C/O VEGA - 30175 MARGHERA VENEZIA**

referente **VANIA CARLOT**

contatti **INFO@RIOTERA-VE.IT - TEL. 041 2960658**

web **WWW.RIOTERADEIPENSIERI.ORG**

Rio Terà dei Pensieri è una Cooperativa Sociale di tipo B, e dal 1994 si occupa di inserimento lavorativo di persone in esecuzione penale con percorsi sia interni al carcere che sul territorio. Inizialmente le attività si sono sviluppate in un'ottica prevalente di risocializzazione e attingendo alle risorse del volontariato, dando avvio ai laboratori artigianali che esistono tutt'oggi. Nel tempo le attività si sono sviluppate con un'attenzione particolare alla formazione e al lavoro, ritenendoli oggi gli strumenti principali per avviare percorsi di responsabilizzazione ed inclusione sociale. La cooperativa compie quindi la propria mission promuovendo forme innovative di impresa sociale a partire dall'attenzione all'ambiente e all'equità nel lavoro: cerchiamo di dare un'impostazione eco-sostenibile ai nostri prodotti e assumiamo i nostri lavoratori detenuti con un regolare contratto di lavoro.

Lavorazioni

COLTIVAZIONE DI ORTAGGI, FRUTTA ED ERBE OFFICINALI
PRODUZIONE DI PREPARATI COSMETICI
REALIZZAZIONE DI CANDELE ARTIGIANALI

PRODUZIONE ORTO FRUTTA

Le detenute curano un orto di 6.000 mq in cui producono frutta e verdura di stagione che sono vendute in un mercatino pubblico una volta alla settimana, ai GAS (Gruppi d'Acquisto Solidale) e ad alcuni ristoranti della Città. Inoltre coltivano piante officinali per le produzioni cosmetiche.

SERVIZI OFFERTI

Fornitura di ortaggi ed erbe officinali.

MATERIALI

Piante e semi autoprodotti o acquistati.

STRUMENTI E MACCHINARI

Utensili da orto/giardinaggio, rasaerba, motocoltivatore.

SPAZI DISPONIBILI

La superficie utilizzabile è di 6.000 metri quadri.

CAPACITÀ PRODUTTIVA MEDIA

Soggetta alle stagioni e varia dalle 500 ore mensili nella stagione invernale alle 900 ore mensili nella stagione primavera/estate.

PERSONE IMPIEGATE

3 detenute;
1 tutor supervisore.

COMPETENZE E/O ABILITAZIONI

Corso di formazione in agricoltura di base, formazione on the job.

ASSICURAZIONE

In carico alla cooperativa assicurazione infortuni e responsabilità civile.

COMMITTENTI E CATENA DISTRIBUTIVA

- banchetto allestito ogni giovedì mattina nella fondamenta antistante il Carcere Femminile;
- gruppo di acquisto solidale Veneziano Gas;
- ristoranti: Do Feri Storti, Caffè Concerto, Venice Venice, ecc...



RIO TERÀ DEI PENSIERI
COOPERATIVA SOCIALE



CASA DI RECLUSIONE FEMMINILE DI VENEZIA



LABORATORIO DI COSMETICA

Dalla distillazione di alcune delle piante coltivate e seguendo preziose ricette, le detenute coadiuvate dal personale della cooperativa e da un Direttore Tecnico di laboratorio, realizzano cosmetici di alta qualità, mantenendo viva l'antica tradizione veneziana della cosmetica artigianale. Attualmente è disponibile una linea di prodotti interamente formulata e prodotta dalla cooperativa e certificata Vegan (Vegan OK). Inoltre sono formulate e fornite su richiesta anche linee di cortesia per albergo.

SERVIZI OFFERTI

- Realizzazione di prodotti cosmetici certificati Vegan a marchio cooperativa;
- Realizzazione di prodotti cosmetici solidi;
- Realizzazione di candele artistiche;
- Realizzazione di prodotti cosmetici personalizzati conto terzi;
- Fornitura prodotti cosmetici a negozi;
- Stampa flaconi in circolare.

MATERIALI

Tutti i materiali e le materie prime sono forniti dalla cooperativa.

STRUMENTI E MACCHINARI

- Mescolatori
- fusori
- inflaconatrici
- codificatore
- phmetro
- viscosimetro
- cappa a flusso laminare
- utensili di uso comune e minuteria da laboratorio

SPAZI DISPONIBILI

La superficie utilizzata è di circa 200mq, tra area lavoro e area stoccaggio merci e materiali.

CAPACITÀ PRODUTTIVA MEDIA

La capacità produttiva media è di circa 160 ore, potenzialmente aumentabile del 20% circa.

PERSONE IMPIEGATE

- 2 detenute,
- 1 tutor supervisore,
- 1 chimico-cosmetologo,
- 1 collaboratrice artigiana.

COMPETENZE E/O ABILITAZIONI

Alfabetizzazione media;
Formazione specifica fornita dalla cooperativa;
Formazione on the job.

ASSICURAZIONE

In carico alla cooperativa assicurazione infortuni e responsabilità civile, assicurazione sul valore del materiale.

COMMITTENTI E CATENA DISTRIBUTIVA

Proprio negozio (Process Collettivo Frari-Venezia)
Vendita on line (www.malefattevenezia.it)
Negozi , Alberghi e piccole realtà ricettive (Venezia, Verona, Bologna).




AQUA PROFUMATA
idratante

Vaniglia e Aloe



CASA DI RECLUSIONE FEMMINILE DI VENEZIA

A construction worker wearing a yellow safety vest is working on the exterior of a building. The worker is partially visible in the background, holding a tool. In the foreground, a blue corrugated pipe is connected to a machine. The background shows a building with a dark facade and a window. The overall scene is in a construction or renovation setting.

CASA CIRCONDARIALE DI VERONA



JUKI

QUID

COOPERATIVA SOCIALE

sede legale **VIA DELLA CONSORTIA, 10D, VERONA**

referente **MARIA ANTONIETTA BERGAMASCO**

contatti **WELFARE@PROGETTOQUID.IT - TEL. 045 8341686**

web **WWW.PROGETTOQUID.COM**

Quid è un'impresa sociale non profit con l'obiettivo di dare nuova vita a persone e a tessuti, agendo sul Made in Italy per trasformare il mercato del lavoro in Italia, rendendolo più inclusivo soprattutto per le donne (84% del personale assunto).

Dal 2013, con il brand di moda etica Made in Italy Progetto Quid, produce e distribuisce collezioni che nascono da metrature ridotte di tessuti di eccedenza e di fine serie, offrendo opportunità di formazione, di impiego e di crescita professionale a quanti sarebbero altrimenti a rischio di esclusione sul mercato del lavoro, con particolare attenzione a persone in situazione di svantaggio sociale ed economico (disabilità, vittime di tratta e di violenza, richiedenti asilo, detenzione o esecuzione penale esterna).

Quid collabora principalmente con aziende profit, attraverso il canale B2B (Business to Business), proponendosi come braccio etico e realtà in dialogo, per creare luoghi di lavoro più inclusivi anche oltre alla cooperativa stessa.

In linea con l'obiettivo statutario delle cooperative sociali di Tipo B, l'inserimento lavorativo di soggetti svantaggiati, trasforma la moda in uno strumento di innovazione sociale. Con 144 dipendenti, 61% con un passato di fragilità lavorativa, 84% donne, e 25 nazionalità rappresentate, promuove la diversità e l'inclusione sul luogo di lavoro.

Dal 2014 Quid ha attivato un laboratorio sartoriale presso la Circondariale di Montorio Veronese. Nel 2018 si è aggiunto un laboratorio nella sezione maschile. Durante i dieci anni di operatività nella sezione femminile e sei nella sezione maschile, Quid ha dato la possibilità a più di 70 detenuti di essere parte di un percorso formativo, con l'obiettivo di trasformarlo in competenze trasferibili (anche in altri territori e aziende) e in un lavoro, che possa continuare anche nella sede di Avesa.

Attualmente impiega 7 uomini e 10 donne e vorrebbe che entrambi i laboratori potessero impiegare fino a 25 persone, in percorsi di tirocinio (6 mesi di formazione) o contratti di lavoro.

Lavorazioni

PRODUZIONE SARTORIALE DI ACCESSORI

GADGET

Shopper, Magliette, Astucci e pochette, Foulard, Cuscini, Elastici per capelli, Braccialetti e prodotti customizzati che possono essere co-progettati con i committenti, a partire dal recupero delle loro eccedenze tessili o dal magazzino di tessuti che sono stati donati alla cooperativa.

PRODUZIONE SARTORIALE DI ACCESSORI

SERVIZI OFFERTI

Confezione di prodotti tessili.

MATERIALI

Rimanenze di tessuti, che arrivano in laboratorio già tagliati per essere confezionati, filati, cerniere e altro materiale tessile finalizzato alla realizzazione di accessori.

STRUMENTI E MACCHINARI

Macchine da cucire industriali lineari, taglia e cuci e pirlo; Asse e ferro da stiro; Compressore per la pulizia dei macchinari; Forbici e forbici rasafilo.

SPAZI DISPONIBILI

Laboratorio all'interno della sezione femminile della casa circondariale; Laboratorio all'interno della sezione maschile (area trattamentale).

CAPACITÀ PRODUTTIVA MEDIA

1500 pezzi a settimana.

PERSONE IMPIEGATE SEZIONE FEMMINILE

10 detenute.

PERSONE IMPIEGATE SEZIONE MASCHILE

7 detenuti.

COMPETENZE E/O ABILITAZIONI

Utilizzo di macchinari per il confezionamento tessile, confezionamento di accessori in piccola catena di lavoro, pulizia e controllo qualità dei capi realizzati, fasi di pre-stiro.

ASSICURAZIONE

In carico alla cooperativa assicurazione infortuni e responsabilità civile, RC 179655941 UNIPOL SAI.

COMMITTENTI E CATENA DISTRIBUTIVA

Gruppo Oniverse (Calzedonia, Tezenis, Intimissimi e Falconeri), Ikea, Bauli, AIDP e piccole realtà del territorio italiano.



CASA CIRCONDARIALE DI VERONA



95



— MANO —

FATTO IN CARCERE

REVERSE

COOPERATIVA SOCIALE IMPRESA SOCIALE

sede legale **VIA NICOLÒ GIOLFINO 4, VERONA**

referente **FEDERICA COLLATO**

contatti **F.COLLATO@REVERSE.DESIGN - TEL. 347 23815267**

web **WWW.REVERSE.DESIGN**

Reverse Cooperativa sociale Impresa sociale è attiva dal 2013 nel mondo del design, dell'artigianato e della sostenibilità.

Curiamo la progettazione in ottica di economia circolare e la produzione artigianale di allestimenti arredi e prodotti per aziende e privati, con attenzione agli impatti ambientali e sociali generati.

Gestiamo due laboratori di falegnameria artigianale, di cui uno interno alla Casa Circondariale di Montorio, e collaboriamo con una rete di artigiani a km0.

Lavoriamo in rete con le realtà del territorio e siamo coinvolti in diversi progetti che ci vedono attivi nella promozione del valore dell'economia carceraria, dell'innovazione sociale, della tutela del patrimonio naturale, del cura dello spazio pubblico urbano, del valore della creatività e dell'artigianato responsabile.

Gestiamo dal 2013 il Canarin, un coworking artigiano a Verona.

Reverse è attiva all'interno della Casa Circondariale di Montorio, Verona, dal 2014.

Nei primi due anni abbiamo curato dei workshop di autoproduzione di arredi delle biblioteca realizzati con pallet di scarto dell'istituto stesso.

Dal 2016 gestiamo la falegnameria artigianale del carcere, luogo di formazione e lavoro per il personale detenuto coinvolto. E' un laboratorio aperto al mattino tutti i giorni, ed al pomeriggio in alcuni mesi dell'anno, che accoglie dalle 2 alle 4 persone oltre al referente, che coordina e guida le attività e forma i tirocinanti.

Il laboratorio è nella sezione maschile.

Lavorazioni

FALEGNAMERIA, PRODUZIONE ARTIGIANALE DI MANUFATTI ALLESTIMENTI E ARREDI IN LEGNO

GADGET

taglieri, cornici, alzate centrotavola, porta penne, svuotatasche e accessori anche progettabili ad hoc

PRODUZIONE ARTIGIANALE DI MANUFATTI, ALLESTIMENTI E ARREDI IN LEGNO

SERVIZI OFFERTI

Allestimenti e arredi su misura per spazi di azienda/locali/eventi o privati, quindi semilavorati in legno, sistema di scaffalature in legno, scrivanie, piani in legno, allestimenti per fiere o eventi, Serie limitate di prodotti come taglieri, scatole in legno, cornici, mensole, accessori per l'arredo casa, espositori per prodotti. Ogni manufatto è progettato da Reverse e in questo laboratorio il personale coinvolto svolge attività di preparazione del materiale, di taglio del legno, di levigatura, di foratura, assemblaggio, finitura, imballo e di confezionamento.

MATERIALI

Legno, pannelli di legno di varie tipologie, viti e materiali consumabili utili alle lavorazioni.

STRUMENTI E MACCHINARI

Pialla Filospessore - Compressore Lt 100 - Compressore 10 Lt
Aspiratore Minmax 380 V - Troncatrici - Macchina Ma.Co.2L
Sega 300 + accessori 1
Levigatrice a nastro
Affilatrice - Fresatrici - seghe circolari - seghetti alternativi
Trapano a colonna - trapani a batteria
Levigatrici rotorbitali pneumatiche - Levigatrice a nastro 75x533
Lamellatrice Makita - Pistole sparachiodi - graffettatrice
Aspira solidi/liquidi 30 Lt - Aspiratore
Utensili manuali: martelli, pinze, raspe, tenaglie, squadre, cacciaviti, set di chiavi, set di frese, set punte ferro, set tazze, spatole, morsetti, taglierini, forbici, metri, sega a mano.

SPAZI DISPONIBILI

Spazio di laboratorio dedicato, con ampliamento nel capannone adiacente, e stanza per il magazzino.

CAPACITÀ PRODUTTIVA

Variabile.

PERSONE IMPIEGATE

3 detenuti.

COMPETENZE E/O ABILITAZIONI

Utilizzo degli utensili e dei macchinari per le fasi di produzione incaricate, comprensione e adempimento delle procedure di sicurezza, gestione della propria mansione e dei compiti affidati, rispetto delle tempistiche e delle scadenze. Formazione lavoro e assunzione lavoratori.

ASSICURAZIONE

Vittoria Assicurazioni, polizza 351.058.0000911122.

COMMITTENTI E CATENA DISTRIBUTIVA

- Altromercato
- Diocesi di Verona Veronafiore Bona
- Maxima
- Aziende Nord Italia privati





PANTA REI

COOPERATIVA SOCIALE

sede legale **VIA VASSANELLI, 25. BUSSOLENGO, VERONA**

referente **ELENA BRIGO**

contatti **ELENA.BRIGO@COOPERATIVAPANTAREI.IT - TEL. 045 6717635**

web **WWW.COOPERATIVAPANTAREI.IT- WWW.PROGETTOALFRESCO.IT**

La Cooperativa Sociale Panta Rei dal 2001 è impegnata nel perseguire la sua mission: il reinserimento sociale e lavorativo di persone fragili, contrastandone l'esclusione e reinserendole nel tessuto sociale.

Il nostro impegno è rivolto alle persone che soffrono di disagio psichico, ai detenuti e alle detenute della Casa circondariale di Verona e ad altre tipologie di svantaggio sociale.

Avviare le persone ad un percorso riabilitativo attraverso la creazione di veri posti di lavoro è il nostro modo di combattere i fenomeni di emarginazione e stigmatizzazione. Ogni giorno diamo ascolto a ogni segnale di cambiamento, valorizzandolo e incoraggiandolo.

Produzione di trasformati alimentari in vaso e produzione di lievitati e prodotti da forno.

Detenuti e detenute prendono parte a due laboratori di produzione gastronomica "**Pasta d'Uomo**" (produzione di lievitati e prodotti da forno) e "**Imbandita**" (produzione di trasformati alimentari in vaso).

Lavorazioni

LIEVITATI E PRODOTTI DA FORNO
PRODUZIONE DI CONSERVE
PRODOTTI ALIMENTARI IN VASO

PRODUZIONE DI CONSERVE E TRASFORMATI ALIMENTARI IN VASO

SERVIZI OFFERTI

“Imbandita – La tavola del riscatto”, è un moderno laboratorio di trasformazione alimentare che, utilizzando principalmente eccedenze alimentari, produce marmellate, confetture e conserve da vendere e distribuire sul territorio.

MATERIALI

Materie prime (frutta e verdura), vasi in vetro e capsule.

STRUMENTI E MACCHINARI

Attrezzatura da cucina (vasche in acciaio), cooker professionale, forno a vapore e pressione, lavaoggetti sottobanco, piastra a induzione, macchina passatrice, mestolo policarbonato, tagliere verde con battente tagliere bianco con battente, cucchiaione, imbuto per la conserva, colino cinese vasca inox schiumarola, spelucchini, pelapatate, levatorsoli coltello sega.
Rifrattometro digitale scala 0-85 brin, phmetro con termometro, Pentola a due manici, casseruola alta.

SPAZI DISPONIBILI

laboratorio di trasformazione, magazzino, spazio esterno per cella frigo presso la sezione femminile.

CAPACITÀ PRODUTTIVA

250 unità alla settimana.

PERSONE IMPIEGATE

3 detenute.

COMPETENZE E/O ABILITAZIONI

Abilità nell'utilizzo dei macchinari dedicati alla trasformazione alimentare, procedure di sicurezza alimentare, gestione lotti e scadenze prodotti, ricettario.
Formazione al lavoro.

ASSICURAZIONE

Unipol SAI – polizza n 1/64213/65/162948653.

COMMITTENTI E CATENA DISTRIBUTIVA

- Punto vendita dedicato al progetto Alfresco
Via Macello, 31, Verona
- Bar “Fuori Luogo”
Via Bernini Buri, 99, Verona
- Bar - Pizzeria “Intrepida”
Via Adamello, 27, Verona
- Clienti privati





PRODUZIONE DI LIEVITATI E PRODOTTI DA FORNO

SERVIZI OFFERTI

“Pasta d’Uomo - Mai stati così buoni” è realizzato nella Sezione maschile ove è presente un forno per la realizzazione di prodotti da forno e lievitati dolci da vendere e distribuire sul territorio.

MATERIALI

Materie prime quali Farina 00, farina integrale, farina di mais, farina di grani antichi, zucchero semolato, zucchero di canna, uova, albume, tuorlo, aromi naturali, lievito di birra, lievito per dolci, canditi, cioccolato, uvetta secca, mandorle, nocciole, latte in polvere, burro fresco, margarina, olio d’oliva extravergine, olio di semi, coloranti alimentari.

Per produzioni natalizie e pasquali: pirottini carta e stampi in metallo per pandori.

STRUMENTI E MACCHINARI

Impastatrice planetaria, tuffante, a spirale, chiller (raffreddamento acqua) - piastra induzione forno - forno a tre piani per pane - sfogliatrici - cella lievitazione - cella frigo - freezer a pozzetto - macchina per sottovuoto - apriscatole - bilancia elettronica - casseruole e contenitori frusta - grattugia - mattarelli - oliera - pala lane - sessola - setaccio - spazzola pulizie forno - zuccheratore - casse service 60x40 - vassoi inox - coppa pasta - guanti forno - pala pizza - pennelli spatole - taglieri - teglie - bastardelle - mestoli - secchi - caraffe graduate - ceste pane - guanti anti taglio casse chiuse - ceste pane grandi - contenitori 2l con tappo sessole - telai forno pane - tagliapasta (rotelle) - forbici coltelli - pelapatate.

SPAZI DISPONIBILI

- spogliatoio
- magazzino materie prime
- magazzino prodotti finiti
- magazzino confezioni
- bagno
- zona laboratorio

CAPACITÀ PRODUTTIVA

250kg di prodotti lievitati.

PERSONE IMPIEGATE

4 detenuti.

COMPETENZE E/O ABILITAZIONI

Gestione lieviti e lievitazioni, produzione di dolci di ricorrenza, produzioni di pasticceria.

ASSICURAZIONE

Unipol SAI – polizza n 1/64213/65/162948653.

COMMITTENTI E CATENA DISTRIBUTIVA

- Punto vendita dedicato al progetto Alfresco Via Macello, 31, Verona
- Bar “Fuori Luogo” Via Bernini Buri, 99, Verona
- Bar - Pizzeria “Intrepida” Via Adamello, 27, Verona
- Clienti privati







CASA CIRCONDARIALE DI VICENZA

DI VICENZA



GABBIANO 2.0

SOCIETÀ COOPERATIVA SOCIALE

sede legale **VIA VECCHIA FERRIERA, 22 VICENZA**

referente **CLAUDIO MICHELE RESINA**

contatti **AMMINISTRAZIONE@GABBIANO2.ORG - TEL. 0445 518174**

web **WWW.LIBEREGOLOSITA.IT - WWW.GABBIANO2.ORG**

Gabbiano 2.0 è una Società Cooperativa Sociale che si occupa di attività socio lavorative nella Provincia di Vicenza. Costituita nel 2014 per dare continuità lavorativa a due gruppi di lavoro impegnati da vent'anni nei settori della cura del verde e delle pulizie di edifici, ha successivamente sviluppato altre attività fra le quali quelle di custodia di parchi ed edifici ad uso pubblico e di logistica.

Scopo principale della cooperativa è gestire le proprie attività lavorative con professionalità e attenzione al cliente favorendo il più possibile il reinserimento lavorativo di persone fragili e svantaggiate. Per le persone con maggior difficoltà è stato attivato un laboratorio di assemblaggio.

Nel gennaio 2024 acquista da MVenticinque Società Cooperativa Sociale tre rami d'azienda: gestione di due Bici Park nel Comune di Vicenza (in subappalto con GPS Global Parking Solutios S.P.A. di Piacenza), laboratorio occupazionale all'interno del carcere di Vicenza e LIBERE GOLOSITA' - produzione di dolci e salati da forno.

Per favorire l'inserimento delle persone svantaggiate, la cooperativa partecipa attivamente alla rete dei servizi territoriali. Collabora con i servizi sociali dei Comuni, i servizi delle aziende sanitarie (Silas e Serd) i Centri per l'Impiego, le altre cooperative sociali (aderisce a Legacoop e

al Consorzio Prisma di Vicenza).

Collabora con le aziende private per favorire le opportunità lavorative a favore dei propri beneficiari.

Gabbiano 2.0, iscritta all'Albo Regionale delle Cooperative Sociali - alla cat. B, è certificata UNI EN ISO 9001:2015 per la progettazione e gestione di servizi di inserimento lavorativo e progettazione ed erogazione di servizi di pulizia in ambito civile.

Lavorazioni

**LABORATORIO PRODOTTI DA FORNO E DI PASTICCERIA
PRODUZIONE E ASSEMBLAGGIO MINUTERIA MECCANICA**

GADGET

Grembiuli con logo del progetto
LIBERE GOLOSITÀ

LABORATORIO PRODOTTI DA FORNO E DI PASTICCERIA

SERVIZI OFFERTI

Produzione di dolci e salati da forno.

MATERIALI

Materie prime di lavorazione.

STRUMENTI E MACCHINARI

Impastatrici, sfogliatrice, forni, sigillatrice.

SPAZI DISPONIBILI

4 stanze.

PERSONE IMPIEGATE

9 detenuti.

COMPETENZE E/O ABILITAZIONI

Pasticceria e piano HACCP.

ASSICURAZIONE

In carico alla cooperativa assicurazione infortuni e responsabilità civile.

COMMITTENTI E CATENA DISTRIBUTIVA

Distribuzione rete negozi locali e vendita in due esercizi di proprietà della cooperativa (Vicenza e Schio).





PRODUZIONE DI ASSEMBLAGGIO E DI MINUTERIA MECCANICA IN CONTO LAVORO AZIENDE VICENTINE

SERVIZI OFFERTI

Assemblaggio.

MATERIALI

Metallo, materie plastiche.

STRUMENTI E MACCHINARI

Saldatori 220V, sega circolare, avvitatori, smerigliatrici, martelli, carrello elevatore.

SPAZI DISPONIBILI

2 capannoni con un ufficio operatori, 3 stanze adiacenti.

CAPACITÀ PRODUTTIVA MEDIA

Variabile in base alle richieste.

PERSONE IMPIEGATE

20 detenuti.

COMPETENZE E/O ABILITAZIONI

Assemblaggio e stoccaggio magazzino.

ASSICURAZIONE

In carico alla cooperativa assicurazione infortuni e responsabilità civile.

COMMITTENTI E CATENA DISTRIBUTIVA

Aziende del vicentino e del bellunese.



GABBIANO 2.0
SOCIETÀ COOPERATIVA SOCIALE





GASTRONOMIA MARCOLIN SRL

sede legale **SOTTO IL SALONE, 49 - PADOVA**

referente **ANDREA MARCOLIN**

contatti **ANDREA@GASTRONOMIAMARCOLIN.IT - TEL. 049 8750654**

web **WWW.GASTRONOMIAMARCOLIN.IT**

Gastronomia Marcolin è un'azienda a conduzione familiare con esperienza ultratrentennale nel settore del commercio al dettaglio e preparazione di generi alimentari. La ditta nasce da un'idea di Francesco Marcolin che negli anni '70 inizia a lavorare all'interno del mercato coperto di Padova, "Sotto il Salone". I figli Chiara, Stefano ed Andrea hanno portato avanti il lavoro del padre, accrescendo, giorno dopo giorno, clienti, quantità e qualità dei prodotti, primo fra tutti il Baccalà. L'azienda si presenta quindi come una realtà consolidata nel mercato (serve oltre 300 clienti sul territorio nazionale) che, nel corso degli anni ha saputo rinnovarsi ed innovarsi per rispondere sempre più alle esigenze dei propri consumatori, senza però dimenticare le proprie origini. L'obiettivo dell'azienda, infatti, è rimanere fedeli alle proprie origini riuscendo a rinnovarsi per far gustare a quante più persone possibili i sapori artigianali della propria gastronomia. Il progetto sviluppato in collaborazione con la Casa Circondariale di Vicenza prevede il coinvolgimento di detenuti selezionati che saranno impegnati in un percorso di formazione professionale.

Il progetto si fonda sul principio della collaborazione come fattore di scambio di conoscenza ed esperienza: grazie allo sviluppo di una scuola dei mestieri interna ci si propone di favorire l'auto-apprendimento continuo, instaurando meccanismi virtuosi che consentano di enfatizzare il valore della formazione professionale come fattore di crescita personale, di cambiamento e di riscatto.

Il progetto si pone l'obiettivo di sviluppare e potenziare le competenze dei partecipanti, offrendogli un'opportunità di crescita e sviluppo. L'imprenditorialità che entra in carcere è una risposta territoriale significativa in termini di possibilità di reinserimento sociale delle persone detenute che saranno protagoniste del progetto gastronomico. Obiettivo del nuovo Laboratorio sarà quello di sviluppare tutta una nuova linea "gelo", che andrà di pari passo con la linea "fresh" già ampiamente sviluppata nel Laboratorio di Selvazzano Dentro.

Lavorazioni

PREPARAZIONE DI PRODOTTI DI GASTRONOMIA - PASTI



PREPARAZIONE DI PRODOTTI DI GASTRONOMIA - PASTI

SERVIZI OFFERTI

Prodotti di gastronomia.

MATERIALI

Materie prime alimentari.

STRUMENTI E MACCHINARI

Attrezzatura da cucina:

2 friggitrice elettriche da Lt. 23;

1 cutter da pavimento Robot

Coupe da Lt. 20;

1 impastatrice da 200 kg;

1 tritacarne;

1 termosigillatrice per vaschette;

2 abbattitori/congelatori;

celle frigorifero:

prodotto finito - surgelati - cella

carni - cella verdure;

lavatoio; pensili, armadi,

scaffalature e utensileria.

SPAZI DISPONIBILI

Locali cucina nel nuovo padiglione.

PERSONE IMPIEGATE

4 detenuti.



AGEVOLAZIONI ECONOMICHE

AGEVOLAZIONI PREVISTE IN ITALIA PER L'INSERIMENTO LAVORATIVO DEI DETENUTI

La legge 22 giugno 2000, n. 193, meglio nota come “legge Smuraglia”, e la legge 381/91 sulle cooperative sociali prevedono varie misure con le quali si intende favorire l'attività lavorativa dei detenuti, con la possibilità di applicare sgravi fiscali e contributivi per quei soggetti pubblici o privati (imprese o cooperative sociali) che assumono lavoratori che si trovano nella condizione di detenuti in esecuzione di pena.

DATORI DI LAVORO

I datori di lavoro destinatari dell'agevolazione contributiva e dei benefici fiscali sono:

- le cooperative sociali,
- le aziende pubbliche,
- le aziende private.

MODALITÀ DI ASSUNZIONE

Contratto di lavoro subordinato, che può essere stipulato:

- a tempo pieno,
- parziale,
- determinato superiore 30 giorni,
- indeterminato,
- a domicilio.

TRATTAMENTO RETRIBUTIVO

Al rapporto di lavoro con la persona detenuta si applica la normativa vigente prevista per le persone libere: l'impresa garantisce il rispetto della normativa assistenziale, assicurativa e previdenziale; svolge ove occorra attività di formazione per i detenuti impiegati e versa la retribuzione loro spettante direttamente alla Direzione dell'Istituto Penitenziario.

Il trattamento retributivo da riconoscersi ai lavoratori detenuti ed internati assunti da soggetti terzi non deve essere inferiore a quanto stabilito dai contratti collettivi di lavoro (art. 3, comma 1, lett. b) D.M. n. 148 del 24/07/2014).

AGEVOLAZIONI PREVISTE PER LE AZIENDE CHE ASSUMONO PERSONE IN ESECUZIONE PENALE INTERNA

a) Sgravi contributivi

L'agevolazione è costituita da una riduzione delle aliquote contributive dovute dai datori di lavoro relativamente alle retribuzioni corrisposte alle persone detenute.

Ai sensi di quanto previsto dall'art. 8 D.M. 24/7/2014 n. 148 lo sgravio è stabilito nella misura del 95% della contribuzione complessivamente dovuta (quota a carico sia del datore di lavoro che del lavoratore).

Per le cooperative sociali l'agevolazione è sempre concessa, indipendentemente dal luogo nel quale si svolge l'attività lavorativa.

Per le imprese l'agevolazione è riconosciuta solo se la prestazione lavorativa si svolge all'interno dell'Istituto Penitenziario.

AGEVOLAZIONI PREVISTE PER LE AZIENDE CHE ASSUMONO PERSONE IN ESECUZIONE PENALE INTERNA

b) Benefici fiscali

D.M. 24/7/2014 n. 148

Alle imprese e cooperative sociali che abbiano assunto o assumeranno lavoratori dipendenti, che da tale data risultino o risulteranno detenuti od internati presso Istituti di pena, ovvero siano ammessi al lavoro all'esterno ai sensi dell'art. 21 della legge 354/75, è concesso un credito mensile di imposta pari 520 euro per ogni lavoratore assunto, da riproporzionare in base alle ore lavorate.

Il credito di imposta è concesso anche alle imprese o cooperative che svolgono attività di formazione nei confronti di detenuti od internati o ammessi al lavoro esterno ai sensi del suddetto art. 21, a condizione che ultimato il periodo di formazione tali soggetti vengano assunti per un periodo minimo corrispondente al triplo del periodo di formazione.

CESSAZIONE DELLO STATO DETENTIVO DEL LAVORATORE ASSUNTO

Il credito di imposta dei 520 euro e lo sgravio fiscale del 95% spettano anche per i mesi successivi alla cessazione dello stato detentivo con questa ripartizione:

- nel caso di detenuti ed internati che non hanno beneficiato né dell'art. 21, né delle misure alternative, né della semilibertà, il datore di lavoro potrà godere di tali benefici per un periodo di 24 mesi;
- nel caso di detenuti che abbiano beneficiato delle misure alternative gli sgravi si applicano per un periodo di 18 mesi.

LAVORO INTRAMURARIO E COMODATO D'USO GRATUITO DEI LOCALI

Oltre ai vantaggi su descritti vi sono altri vantaggi per le imprese che decidono di avviare una lavorazione all'interno degli Istituti Penitenziari. Si ridurranno ad esempio i costi relativi all'affitto e/o all'acquisto di locali e capannoni, macchinari ed attrezzature (se già presenti all'interno dell'Istituto), sorveglianza e assicurazione degli impianti produttivi, imposte locali... (D.P.R. 230/2000 "Regolamento recante norme sull'ordinamento penitenziario e sulle misure privative della libertà").

AGEVOLAZIONI PER LE AZIENDE CHE ASSUMONO PERSONE IN SEMILIBERTÀ

Alle imprese che assumono per un periodo di tempo non inferiore a 30 giorni persone ammesse alla semilibertà, spetta un credito di imposta di 300 euro (art. 1 comma 2, D.M. 148/2014).

Qualora la persona in esecuzione penale sia ammessa al beneficio della semilibertà, solo le cooperative sociali potranno abbattere l'aliquota contributiva per il 100%, sia per la quota a carico del datore di lavoro, sia per la quota a carico del lavoratore (art. 4 L. 381/1991).

Sono invece previste da parte degli Uffici dell'Esecuzione Penale Esterna borse di lavoro che accompagnano economicamente i detenuti in attività di tirocinio lavorativo di durata variabile presso cooperative sociali od imprese, senza oneri a carico della azienda (fondi su capitoli di bilancio annualmente assegnati agli UEPE).

ADEMPIMENTI PER L'ASSUNZIONE DI PERSONE SOTTOPOSTE A CONDANNA PENALE

Sono previsti determinati adempimenti per l'assunzione di persone sottoposte a condanna penale.

Tali adempimenti possono riguardare attività lavorative da svolgersi all'esterno dell'Istituto, come impieghi all'interno dello stesso, nell'ambito di laboratori produttivi costituiti per questo scopo.

CONVENZIONE

Il primo atto formale da compiersi è la stipula di una convenzione con l'Amministrazione Penitenziaria secondo quanto previsto dall'art. 47 del regolamento di esecuzione dell'Ordinamento Penitenziario (D.P.R. 230/2000).

Nel caso in cui il detenuto lavori all'esterno ai sensi dell'art. 21 L. 354/75 la convenzione regolerà:

- l'obbligo di stipulare un contratto di lavoro subordinato;
- il rispetto della normativa in materia assistenziale, assicurativa e previdenziale;
- i rapporti fra l'impresa e l'Istituto Nazionale della Previdenza Sociale;
- i rapporti con la Direzione dell'Istituto Penitenziario;
- le modalità per la corresponsione spettante al detenuto lavoratore.

Se il rapporto di lavoro riguarda invece l'impiego in una attività produttiva organizzata presso un laboratorio interno all'Istituto, la convenzione definirà:

- l'utilizzo in comodato gratuito dei locali e delle eventuali attrezzature in possesso dell'Amministrazione Penitenziaria;
- le modalità di addebito all'impresa delle spese sostenute dal carcere per lo svolgimento delle attività produttive;
- i diritti e doveri delle parti;
- le modalità di avviamento al lavoro;
- le norme riguardanti la manutenzione ordinaria e straordinaria dei locali;
- le retribuzioni da corrispondere ai detenuti assunti;
- la responsabilità civile;

- il contratto di assicurazione;
- la facoltà di accesso ai locali e di ispezione per il personale di Istituto;
- la durata e la risoluzione della convenzione stessa.

PROCEDURE PER L'ASSUNZIONE DEL DETENUTO

Il datore di lavoro dovrà:

- firmare la convenzione;
- comunicare in via telematica l'assunzione alla Direzione Provinciale del lavoro almeno un giorno prima dell'inizio attività;
- effettuare la registrazione sul libro unico del lavoro;
- inviare alla direzione dell'Istituto una copia del contratto di assunzione;
- comunicare l'avvenuta assunzione all'Istituto di Previdenza allegando copia della Convenzione.

PROCEDURE PER LA FRUIZIONE DEL CREDITO D'IMPOSTA (ART. 6 D.M. N. 148 DEL 24/07/2014)

A decorrere dall'anno 2015 i soggetti che intendono fruire del credito di imposta devono presentare, entro il 31 ottobre dell'anno precedente a quello per cui si chiede la fruizione del beneficio, una istanza, relativa sia alle assunzioni già effettuate sia a quelle che si prevede di effettuare, presso l'Istituto Penitenziario con il quale hanno stipulato la convenzione, che indichi i detenuti o internati lavoranti all'interno dell'Istituto, i detenuti o internati ammessi al lavoro all'esterno ai sensi dell'articolo 21 legge 26 luglio 1975, n. 354, ovvero i semiliberi, quantificando l'ammontare del credito d'imposta di cui intendono fruire per l'anno successivo.

Il Dipartimento dell'Amministrazione Penitenziaria determina l'importo massimo dell'agevolazione complessivamente spettante

a ciascun soggetto beneficiario per l'anno successivo, dandone tempestiva comunicazione agli interessati. Nel caso in cui gli importi complessivamente richiesti eccedano le risorse stanziare, l'accoglimento delle istanze è effettuato rideterminando gli importi fruibili in misura proporzionale alle risorse stesse.

Le agevolazioni sono fruite nei limiti dell'importo del credito d'imposta complessivamente concesso e dell'importo maturato mensilmente sulla base dell'effettivo sostenimento dei costi relativi al personale che rientra tra le categorie agevolabili. L'utilizzo in compensazione del credito d'imposta per un importo superiore a quello concesso

determinerà lo scarto delle relative operazioni di versamento.

In caso di accertata indebita fruizione totale o parziale del contributo per il verificarsi del mancato rispetto delle condizioni o dei requisiti previsti dalla norma, il Dipartimento dell'Amministrazione Penitenziaria, oltre a revocare il credito d'imposta concesso, procede contestualmente, ai sensi dell'articolo 1, comma 6, del decreto-legge 25 marzo 2010, n. 40, convertito, con modificazioni, dalla legge 22 maggio 2010, n. 73, al recupero del relativo importo, maggiorato di interessi e sanzioni secondo legge, fatte salve le eventuali responsabilità di ordine civile, penale ed amministrativo.

tipologia di detenzione	COOPERATIVE				ALTRE IMPRESE			
	Credito d'imposta	Normativa di riferimento	Agevolazioni contributive	Normativa di riferimento	Credito d'imposta	Normativa di riferimento	Agevolazioni contributive	Normativa di riferimento
Semiliberi	Si	Art. 3 L. 193/00 Art. 1 D.M. 148/14	100%	Art. 4 L. 381/91	Si	Art. 3 L. 193/00 Art. 1 D.M. 148/14	No	-
Affidati	No	-	100%	Art. 4 L. 381/91	No	-	No	-
Misure Alternative	No	-	100%	Art. 4 L. 381/91	No	-	No	-
Art. 21	Si	Art. 3 L. 193/00 Art. 1 D.M. 148/14	95%	Art. 1 L. 193/00 Art. 8 D.M. 148/14	Si	Art. 3 L. 193/00 Art. 1 D.M. 148/14	No	-
Reclusi	Si	Art. 3 L. 193/00 Art. 1 D.M. 148/14	95%	Art. 1 L. 193/00 Art. 8 D.M. 148/14	Si	Art. 3 L. 193/00 Art. 1 D.M. 148/14	95%	Art. 2 L. 193/00 Art. 8 D.M. 148/14
Formazione	Si	Art. 3 L. 193/00 Art. 1 D.M. 148/14	No	-	Si	Art. 3 L. 193/00 Art. 1 D.M. 148/14	No	-

**Provveditorato Regionale dell'Amministrazione Penitenziaria per il Veneto,
Friuli Venezia Giulia e Trentino Alto Adige**

Piazza Castello, 12 - 35141 Padova
Tel. +39 049 82 42 111
Fax +39 049 82 42 154
pr.padova@giustizia.it

Regione del Veneto

Assessorato allo Sviluppo economico e Energia

Area Politiche Economiche Capitale Umano e Programmazione Comunitaria

Direzione Industria Artigianato Commercio e Servizi e Internazionalizzazione delle Imprese

Palazzo della Regione
Fondamenta Santa Lucia
Cannaregio 23 - 30121 Venezia
Tel. +39 041 2794250
Fax. +39 041 2794253
industriartigianatocommercioservizi@regione.veneto.it

Unioncamere Veneto

Parco Scientifico Tecnologico - Vega
Via delle Industrie 19/D
Edificio Lybra I - 30175 Venezia
Tel. +39 041 0999311
Fax +39 041 0999303
unione@ven.camcom.it

Immagini realizzate tra luglio e settembre 2024
©2024 Daniele Gobbin/redframe
Progetto grafico **redframe** books

DENTRO
C'È MOLTO
DI PIÙ



Ministero della Giustizia
DIPARTIMENTO DELL'AMMINISTRAZIONE PENITENZIARIA
Provveditorato Regionale per il Veneto - Friuli Venezia Giulia - Trentino Alto Adige



REGIONE DEL VENETO



UNIONCAMERE
VENETO

