

Detenuti presenti e capienza regolamentare degli istituti penitenziari per regione di detenzione
Situazione al 31 ottobre 2024

Regione di detenzione	Numero Istituti	Capienza Regolamentare (*)	Detenuti Presenti		di cui Stranieri	Detenuti presenti in semilibertà (**)	
			Totale	Donne		Totale	Stranieri
ABRUZZO	8	1.634	1.986	86	413	51	16
BASILICATA	3	368	471	0	61	2	0
CALABRIA	12	2.711	2.970	66	606	27	0
CAMPANIA	15	6.235	7.628	355	922	172	6
EMILIA ROMAGNA	10	2.984	3.798	150	1.894	103	43
FRIULI VENEZIA GIULIA	5	484	712	31	353	34	9
LAZIO	14	5.282	6.749	447	2.503	49	8
LIGURIA	6	1.110	1.345	65	738	38	14
LOMBARDIA	18	6.148	8.961	441	4.116	139	38
MARCHE	6	837	965	24	313	43	13
MOLISE	3	275	366	0	84	8	1
PIEMONTE	13	3.979	4.479	150	1.890	123	37
PUGLIA	11	2.943	4.364	226	496	137	3
SARDEGNA	10	2.614	2.273	59	574	45	5
SICILIA	23	6.439	6.898	250	1.039	153	8
TOSCANA	16	3.162	3.249	89	1.508	145	61
TRENTINO ALTO ADIGE	2	510	478	47	289	7	3
UMBRIA	4	1.339	1.597	69	521	32	7
VALLE D'AOSTA	1	181	142	0	86	3	1
VENETO	9	1.946	2.679	138	1.386	59	26
Totale	189	51.181	62.110	2.693	19.792	1.370	299

(*) I posti sono calcolati sulla base del criterio di 9 mq per singolo detenuto + 5 mq per gli altri, lo stesso per cui in Italia viene concessa l'abitabilità alle abitazioni, più favorevole rispetto ai 6 mq + 4 stabiliti dal CPT + servizi sanitari. Il dato sulla capienza non tiene conto di eventuali situazioni transitorie che comportano scostamenti temporanei dal valore indicato.

(**) I detenuti presenti in semilibertà sono compresi nel totale dei detenuti presenti.

Detenuti presenti per posizione giuridica
Situazione al 31 ottobre 2024

Regione di detenzione	In attesa di primo giudizio	Condannati non definitivi				Condannati definitivi	Internati in case di lavoro, colonie agricole, altro	Da impostare (**)	Totale
		Appellanti	Ricorrenti	Misti (*)	Totale condannati non definitivi				
Detenuti Italiani + Stranieri									
ABRUZZO	180	68	50	30	148	1.601	57	0	1.986
BASILICATA	113	41	25	8	74	284	0	0	471
CALABRIA	596	236	126	50	412	1.959	1	2	2.970
CAMPANIA	1.383	377	281	128	786	5.406	46	7	7.628
EMILIA ROMAGNA	534	155	103	28	286	2.921	53	4	3.798
FRIULI VENEZIA GIULIA	227	53	12	14	79	397	8	1	712
LAZIO	1.290	489	276	88	853	4.586	9	11	6.749
LIGURIA	305	93	27	15	135	904	0	1	1.345
LOMBARDIA	1.311	513	219	74	806	6.834	0	10	8.961
MARCHE	127	31	31	12	74	764	0	0	965
MOLISE	25	23	19	5	47	294	0	0	366
PIEMONTE	453	163	112	30	305	3.675	39	7	4.479
PUGLIA	841	236	146	81	463	3.047	7	6	4.364
SARDEGNA	219	55	41	19	115	1.907	32	0	2.273
SICILIA	1.175	388	259	126	773	4.902	43	5	6.898
TOSCANA	432	173	92	24	289	2.520	1	7	3.249
TRENTINO ALTO ADIGE	77	16	7	4	27	374	0	0	478
UMBRIA	140	46	56	18	120	1.337	0	0	1.597
VALLE D'AOSTA	14	5	2	0	7	121	0	0	142
VENETO	473	137	61	24	222	1.978	5	1	2.679
Totale	9.915	3.298	1.945	778	6.021	45.811	301	62	62.110
Detenuti Stranieri									
ABRUZZO	64	10	6	1	17	323	9	0	413
BASILICATA	21	5	4	0	9	31	0	0	61
CALABRIA	140	47	34	0	81	384	1	0	606
CAMPANIA	196	65	38	8	111	607	7	1	922
EMILIA ROMAGNA	323	96	65	10	171	1.380	19	1	1.894
FRIULI VENEZIA GIULIA	167	21	1	1	23	162	0	1	353
LAZIO	552	231	110	23	364	1.573	8	6	2.503
LIGURIA	176	65	19	8	92	469	0	1	738
LOMBARDIA	750	270	122	29	421	2.937	0	8	4.116
MARCHE	47	11	10	1	22	244	0	0	313
MOLISE	3	6	3	2	11	70	0	0	84
PIEMONTE	245	84	71	10	165	1.454	20	6	1.890
PUGLIA	170	37	24	3	64	260	1	1	496
SARDEGNA	37	16	12	0	28	503	6	0	574
SICILIA	223	75	50	10	135	676	3	2	1.039
TOSCANA	273	107	52	16	175	1.052	1	7	1.508
TRENTINO ALTO ADIGE	53	8	4	2	14	222	0	0	289
UMBRIA	64	17	18	4	39	418	0	0	521
VALLE D'AOSTA	6	4	2	0	6	74	0	0	86
VENETO	284	75	27	8	110	992	0	0	1.386
Totale	3.794	1.250	672	136	2.058	13.831	75	34	19.792

Detenuti presenti e capienza regolamentare degli istituti penitenziari
Situazione al 31 ottobre 2024

Regione di detenzione	Sigla Provincia	Istituto	Tipo istituto	Capienza Regolamentare (*)	Detenuti presenti		di cui stranieri
					totale	donne	
ABRUZZO	AQ	AVEZZANO -	CC	53	76		28
ABRUZZO	AQ	L'AQUILA -	CC	228	167	12	16
ABRUZZO	AQ	SULMONA -	CR	323	441		10
ABRUZZO	CH	CHIETI -	CC	79	125	33	24
ABRUZZO	CH	LANCIANO -	CC	223	252		16
ABRUZZO	CH	VASTO -	CL	197	99		19
ABRUZZO	PE	PESCARA -	CC	276	457		166
ABRUZZO	TE	TERAMO -	CC	255	369	41	134
BASILICATA	MT	MATERA -	CC	132	191		33
BASILICATA	PZ	MELFI -	CC	126	183		11
BASILICATA	PZ	POTENZA "A. SANTORO"	CC	110	97		17
CALABRIA	CS	CASTROVILLARI "R. SISCA"	CC	122	173	28	50
CALABRIA	CS	COSENZA "S. COSMAI"	CC	220	262		40
CALABRIA	CS	PAOLA -	CC	181	186		47
CALABRIA	CS	ROSSANO "N.C."	CR	263	318		47
CALABRIA	CZ	CATANZARO "U. CARIDI"	CC	682	634		128
CALABRIA	KR	CROTONE -	CC	99	119		26
CALABRIA	RC	LAUREANA DI BORRELLO "L. DAGA"	CR	37	54		33
CALABRIA	RC	LOCRI -	CC	86	125		60
CALABRIA	RC	PALMI "F. SALSONE"	CC	141	172		9
CALABRIA	RC	REGGIO CALABRIA "ARGHILLA"	CC	294	325		96
CALABRIA	RC	REGGIO CALABRIA "G. PANZERA"	CC	180	205	38	7
CALABRIA	VV	VIBO VALENTIA "N.C."	CC	406	397		63
CAMPANIA	AV	ARIANO IRPINO "P. CAMPANELLO"	CC	276	319		47
CAMPANIA	AV	AVELLINO "A. GRAZIANO" BELLIZZI	CC	500	543	39	57
CAMPANIA	AV	LAURO -	ICAM	50	5	5	2
CAMPANIA	AV	SANT'ANGELO DEI LOMBARDI "L.FAMIGLIETTI - R.FORGETTA - G.BARTOLO"	CR	124	176		18
CAMPANIA	BN	BENEVENTO "M. GAGLIONE"	CC	259	413	82	38
CAMPANIA	CE	ARIENZO "G. DE ANGELIS"	CR	58	89		9
CAMPANIA	CE	AVERSA "F. SAPORITO"	CR	254	258		19

CAMPANIA	CE	CARINOLA "G.B. NOVELLI"	CR	562	494		62
CAMPANIA	CE	SANTA MARIA CAPUA VETERE "F. UCCELLA"	CC	818	997	73	171
CAMPANIA	NA	NAPOLI "G. SALVIA" POGGIOREALE	CC	1.624	2.161		326
CAMPANIA	NA	NAPOLI "P. MANDATO" SECONDIGLIANO	CC	1.142	1.483	91	78
CAMPANIA	NA	POZZUOLI -	CCF	98			
CAMPANIA	SA	EBOLI -	CR	54	42		
CAMPANIA	SA	SALERNO "A. CAPUTO"	CC	376	592	65	88
CAMPANIA	SA	VALLO DELLA LUCANIA "A. PARAGANO"	CC	40	56		7
EMILIA ROMAGNA	BO	BOLOGNA "R. D'AMATO"	CC	503	834	73	430
EMILIA ROMAGNA	FE	FERRARA "C. SATTA"	CC	244	388		158
EMILIA ROMAGNA	FO	FORLI' -	CC	144	154	18	60
EMILIA ROMAGNA	MO	CASTELFRANCO EMILIA -	CR	191	101		33
EMILIA ROMAGNA	MO	MODENA -	CC	372	571	28	347
EMILIA ROMAGNA	PC	PIACENZA "SAN LAZZARO"	CC	416	514	16	358
EMILIA ROMAGNA	PR	PARMA -	CR	655	713		254
EMILIA ROMAGNA	RA	RAVENNA -	CC	49	81		47
EMILIA ROMAGNA	RE	REGGIO EMILIA "C.C. E C.R."	IP	292	279	15	124
EMILIA ROMAGNA	RN	RIMINI -	CC	118	163		83
FRIULI VENEZIA GIULIA	GO	GORIZIA -	CC	53	73		32
FRIULI VENEZIA GIULIA	PN	PORDENONE -	CC	37	50		25
FRIULI VENEZIA GIULIA	TS	TRIESTE -	CC	150	263	31	184
FRIULI VENEZIA GIULIA	UD	TOLMEZZO -	CC	149	145		12
FRIULI VENEZIA GIULIA	UD	UDINE -	CC	95	181		100
LAZIO	FR	CASSINO -	CC	200	212		69
LAZIO	FR	FROSINONE "G. PAGLIEI"	CC	517	589		211
LAZIO	FR	PALIANO -	CR	153	66	5	5
LAZIO	LT	LATINA -	CC	77	132	36	31

LAZIO	RI	RIETI "N.C."	CC	295	510		288
LAZIO	RM	CIVITAVECCHIA "G. PASSERINI"	CR	144	86		23
LAZIO	RM	CIVITAVECCHIA "N.C."	CC	357	529	37	255
LAZIO	RM	ROMA "G. STEFANINI" REBIBBIA FEMMINILE	CCF	272	369	369	124
LAZIO	RM	ROMA "R. CINOTTI" REBIBBIA N.C.1	CC	1.170	1.559		481
LAZIO	RM	ROMA "REBIBBIA TERZA CASA"	CC	172	80		17
LAZIO	RM	ROMA "REBIBBIA"	CR	445	304		37
LAZIO	RM	ROMA "REGINA COELI"	CC	628	1.100		543
LAZIO	RM	VELLETRI -	CC	412	505		151
LAZIO	VT	VITERBO "N. IZZO"	CC	440	708		268
LIGURIA	GE	CHIAVARI -	CR	52	64		29
LIGURIA	GE	GENOVA "MARASSI"	CC	535	679		362
LIGURIA	GE	GENOVA "PONTEDECIMO"	CC	96	141	65	72
LIGURIA	IM	IMPERIA -	CC	53	71		34
LIGURIA	IM	SANREMO -	CC	223	263		167
LIGURIA	SP	LA SPEZIA -	CC	151	127		74
LOMBARDIA	BG	BERGAMO "Don Fausto RESMINI"	CC	319	576	33	281
LOMBARDIA	BS	BRESCIA "N. FISCHIONE" CANTON MONBELLO	CC	182	377		163
LOMBARDIA	BS	BRESCIA "VERZIANO"	CR	71	114	35	43
LOMBARDIA	CO	COMO -	CC	226	433	42	218
LOMBARDIA	CR	CREMONA -	CC	394	584		370
LOMBARDIA	LC	LECCO -	CC	53	84		41
LOMBARDIA	LO	LODI -	CC	45	84		35
LOMBARDIA	MI	BOLLATE "II C.R."	CR	1.267	1.427	163	547
LOMBARDIA	MI	MILANO "F. DI CATALDO" SAN VITTORE	CC	748	1.149	83	732
LOMBARDIA	MI	MONZA -	CC	411	717		337
LOMBARDIA	MI	OPERA "I C.R."	CR	918	1.302		391
LOMBARDIA	MN	MANTOVA -	CC	97	152	8	81
LOMBARDIA	PV	PAVIA -	CC	515	692		373
LOMBARDIA	PV	VIGEVANO -	CR	242	354	76	169
LOMBARDIA	PV	VOGHERA "N.C."	CC	341	347		43
LOMBARDIA	SO	SONDRIO -	CC	26	39		25
LOMBARDIA	VA	BUSTO ARSIZIO -	CC	240	432	1	212
LOMBARDIA	VA	VARESE -	CC	53	98		55
MARCHE	AN	ANCONA -	CC	256	341		115
MARCHE	AN	ANCONA "BARCAGLIONE"	CR	100	97		41

MARCHE	AP	ASCOLI PICENO -	CC	103	129		41
MARCHE	AP	FERMO -	CR	43	54		15
MARCHE	PS	FOSSOMBRONE -	CR	182	88		2
MARCHE	PS	PESARO -	CC	153	256	24	99
MOLISE	CB	CAMPOBASSO -	CC	106	171		53
MOLISE	CB	LARINO -	CC	119	123		9
MOLISE	IS	ISERNIA -	CC	50	72		22
PIEMONTE	AL	ALESSANDRIA "G. CANTIELLO - S. GAETA"	CC	233	216		117
PIEMONTE	AL	ALESSANDRIA "SAN MICHELE"	CR	265	366		166
PIEMONTE	AT	ASTI -	CR	205	252		21
PIEMONTE	BI	BIELLA -	CC	394	466		250
PIEMONTE	CN	ALBA "G. MONTALTO"	CR	138	42		18
PIEMONTE	CN	CUNEO -	CC	433	404		245
PIEMONTE	CN	FOSSANO -	CR	136	110		51
PIEMONTE	CN	SALUZZO "R. MORANDI"	CR	424	350		13
PIEMONTE	NO	NOVARA -	CC	156	170		41
PIEMONTE	TO	IVREA -	CC	195	261		97
PIEMONTE	TO	TORINO "G. LORUSSO - L. CUTUGNO" LE VALLETTE	CC	1.117	1.454	118	684
PIEMONTE	VB	VERBANIA -	CC	53	78		25
PIEMONTE	VC	VERCELLI -	CC	230	310	32	162
PUGLIA	BA	ALTAMURA -	CR	52	77		2
PUGLIA	BA	BARI "F. RUCCI"	CC	294	427		68
PUGLIA	BA	TURI -	CR	108	160		18
PUGLIA	BR	BRINDISI -	CC	152	194		12
PUGLIA	BT	TRANI -	CC	447	394		47
PUGLIA	BT	TRANI -	CRF	32	38	38	5
PUGLIA	FG	FOGGIA -	CC	364	707	35	105
PUGLIA	FG	LUCERA -	CC	135	166		41
PUGLIA	FG	SAN SEVERO -	CC	61	74		18
PUGLIA	LE	LECCE "N.C."	CC	798	1.193	97	117
PUGLIA	TA	TARANTO -	CC	500	934	56	63
SARDEGNA	CA	ARBUS "IS ARENAS"	CR	176	88		59
SARDEGNA	CA	CAGLIARI "E.SCALAS"	CC	561	749	36	181
SARDEGNA	CA	ISILI -	CR	130	77		37
SARDEGNA	NU	LANUSEI "SAN DANIELE"	CC	33	28		6
SARDEGNA	NU	NUORO -	CC	378	190		9
SARDEGNA	NU	ONANI "MAMONE"	CR	292	119		78
SARDEGNA	OR	ORISTANO "S. SORO"	CR	264	236		16
SARDEGNA	SS	ALGHERO "G. TOMASIELLO"	CR	156	84		14
SARDEGNA	SS	SASSARI "G. BACCHIDDU"	CC	454	530	23	168

SARDEGNA	SS	TEMPIO PAUSANIA "P. PITTALIS"	CR	170	172		6
SICILIA	AG	AGRIGENTO "P. DI LORENZO"	CC	283	385	49	74
SICILIA	AG	SCIACCA -	CC	73	22		6
SICILIA	CL	CALTANISSETTA -	CC	183	224		31
SICILIA	CL	GELA -	CC	48	65		6
SICILIA	CL	SAN CATALDO -	CR	135	102		14
SICILIA	CT	CALTAGIRONE -	CC	541	425		87
SICILIA	CT	CATANIA "BICOCCA"	CC	136	177		17
SICILIA	CT	CATANIA "PIAZZA LANZA"	CC	279	423	50	51
SICILIA	CT	GIARRE -	CC	58	73		12
SICILIA	EN	ENNA "L. BODENZA"	CC	167	202		35
SICILIA	EN	PIAZZA ARMERINA -	CC	49	75		25
SICILIA	ME	BARCELLONA POZZO DI GOTTO -	CC	387	198	6	19
SICILIA	ME	MESSINA -	CC	302	211	35	24
SICILIA	PA	PALERMO "A. LORUSSO" PAGLIARELLI	CC	1.165	1.408	110	177
SICILIA	PA	PALERMO "C. DI BONA" UCCIARDONE	CR	569	528		88
SICILIA	PA	TERMINI IMERESE "A. BURRAFATO"	CC	95	105		11
SICILIA	RG	RAGUSA -	CC	196	199		62
SICILIA	SR	AUGUSTA -	CR	364	559		55
SICILIA	SR	NOTO "A. BONINCONTRO"	CR	176	147		19
SICILIA	SR	SIRACUSA -	CC	545	674		89
SICILIA	TP	CASTELVETRANO -	CC	44	70		14
SICILIA	TP	FAVIGNANA "G. BARRACO"	CR	89	89		17
SICILIA	TP	TRAPANI "P. CERULLI"	CC	555	537		106
TOSCANA	AR	AREZZO -	CC	108	39		19
TOSCANA	FI	FIRENZE "MARIO GOZZINI"	CC	91	105		56
TOSCANA	FI	FIRENZE "SOLLICCIANO"	CC	497	531	62	339
TOSCANA	GR	GROSSETO -	CC	15	31		17
TOSCANA	GR	MASSA MARITTIMA -	CC	48	47		19
TOSCANA	LI	LIVORNO -	CC	391	245		82
TOSCANA	LI	LIVORNO "GORGONA"	CR	89	85		53
TOSCANA	LI	PORTO AZZURRO "P. DE SANTIS"	CR	334	311		183

TOSCANA	LU	LUCCA -	CC	63	84		41
TOSCANA	MS	MASSA -	CR	174	234		100
TOSCANA	PI	PISA -	CC	197	285	27	159
TOSCANA	PI	VOLTERRA -	CR	189	180		45
TOSCANA	PO	PRATO -	CC	589	598		309
TOSCANA	PT	PISTOIA -	CC	76	73		25
TOSCANA	SI	SAN GIMIGNANO -	CR	243	328		20
TOSCANA	SI	SIENA -	CC	58	73		41
TRENTINO ALTO ADIGE	BZ	BOLZANO -	CC	88	109		74
TRENTINO ALTO ADIGE	TN	TRENTO "SPINI DI GARDOLO"	CC	422	369	47	215
UMBRIA	PG	PERUGIA "NUOVO COMPLESSO PENITENZIARIO CAPANNE"	CC	363	456	69	266
UMBRIA	PG	SPOLETO -	CR	456	456		58
UMBRIA	TR	ORVIETO -	CR	98	124		46
UMBRIA	TR	TERNI -	CC	422	561		151
VALLE D'AOSTA	AO	BRISOGNE "AOSTA"	CC	181	142		86
VENETO	BL	BELLUNO -	CC	89	108		57
VENETO	PD	PADOVA -	CC	188	217		130
VENETO	PD	PADOVA "N.C."	CR	438	550		259
VENETO	RO	ROVIGO -	CC	211	238		100
VENETO	TV	TREVISO -	CC	138	234		112
VENETO	VE	VENEZIA "GIUDECCA"	CRF	112	96	96	45
VENETO	VE	VENEZIA "SANTA MARIA MAGGIORE"	CC	159	267		154
VENETO	VI	VICENZA -	CC	276	369		153
VENETO	VR	VERONA "MONTORIO"	CC	335	600	42	376
Totale				51.181	62.110	2.693	19.792

(*) I posti sono calcolati sulla base del criterio di 9 mq per singolo detenuto + 5 mq per gli altri, lo stesso per cui in Italia viene concessa l'abitabilità alle abitazioni, più favorevole rispetto ai 6 mq + 4 stabiliti dal CPT + servizi sanitari. Il dato sulla capienza non tiene conto di eventuali situazioni transitorie che comportano scostamenti temporanei dal valore indicato.

Fonte: Dipartimento dell'amministrazione penitenziaria - Ufficio del Capo del Dipartimento - Sezione Statistica

Detenuti stranieri distribuiti per nazionalità, posizione giuridica e sesso
Situazione al 30 settembre 2024

Nazione	Imputati		Condannati		Internati		Totale		% sul totale stranieri
	Totale	Donne	Totale	Donne	Totale	Donne	Totale	Donne	
AFGHANISTAN	30	0	47	0	0	0	77	0	0,4%
AFRICA DEL SUD	2	0	4	0	0	0	6	0	0,0%
ALBANIA	538	6	1.392	16	2	0	1.932	22	9,9%
ALGERIA	130	1	331	0	3	0	464	1	2,4%
ARABIA SAUDITA	1	0	0	0	0	0	1	0	0,0%
ARGENTINA	9	1	11	0	0	0	20	1	0,1%
ARMENIA	2	0	2	0	0	0	4	0	0,0%
AUSTRALIA	2	0	0	0	0	0	2	0	0,0%
AUSTRIA	2	0	2	0	0	0	4	0	0,0%
AZERBAIJAN	6	0	7	1	0	0	13	1	0,1%
BANGLADESH	53	0	79	0	0	0	132	0	0,7%
BELGIO	13	2	8	1	0	0	21	3	0,1%
BENIN	0	0	2	0	0	0	2	0	0,0%
BIELORUSSIA	4	1	10	1	0	0	14	2	0,1%
BIRMANIA (MYANMAR)	0	0	1	0	0	0	1	0	0,0%
BOLIVIA	4	1	17	1	0	0	21	2	0,1%
BOSNIA E ERZEGOVINA	34	3	140	38	0	0	174	41	0,9%
BRASILE	69	21	86	12	0	0	155	33	0,8%
BULGARIA	43	9	98	21	0	0	141	30	0,7%
BURKINA FASO	6	0	26	1	0	0	32	1	0,2%
BURUNDI	1	0	2	0	0	0	3	0	0,0%
CAMERUN	6	0	19	0	0	0	25	0	0,1%
CANADA	3	0	1	0	0	0	4	0	0,0%
CAPO VERDE	4	0	11	0	0	0	15	0	0,1%
CECA, REPUBBLICA	9	1	13	1	0	0	22	2	0,1%
CECOSLOVACCHIA	0	0	1	0	0	0	1	0	0,0%
CIAD	3	0	3	0	0	0	6	0	0,0%
CILE	34	2	49	0	0	0	83	2	0,4%
CINA	41	8	107	10	0	0	148	18	0,8%
COLOMBIA	34	5	82	6	0	0	116	11	0,6%
CONGO	3	0	8	0	0	0	11	0	0,1%
CONGO, REP. DEMOCRATICA DEL	1	1	9	0	0	0	10	1	0,1%
COREA, REPUBBLICA DI	0	0	1	0	0	0	1	0	0,0%
COSTA D'AVORIO	23	1	65	0	0	0	88	1	0,4%
COSTA RICA	0	0	2	0	0	0	2	0	0,0%
CROAZIA	11	2	51	13	0	0	62	15	0,3%
CUBA	31	6	47	9	0	0	78	15	0,4%
DANIMARCA	0	0	1	0	0	0	1	0	0,0%
DOMINICA	0	0	1	0	0	0	1	0	0,0%
DOMINICANA, REPUBBLICA	48	2	112	13	0	0	160	15	0,8%
ECUADOR	34	2	126	6	0	0	160	8	0,8%
EGITTO	417	0	494	4	1	0	912	4	4,7%
EL SALVADOR	8	0	47	0	0	0	55	0	0,3%
ERITREA	9	0	14	1	0	0	23	1	0,1%
ESTONIA	1	0	2	1	0	0	3	1	0,0%

ETIOPIA	6	1	14	0	0	0	20	1	0,1%
EX YUGOSLAVIA	8	2	38	3	1	0	47	5	0,2%
FILIPPINE	17	0	61	9	0	0	78	9	0,4%
FRANCIA	25	2	53	4	1	0	79	6	0,4%
GABON	6	0	18	0	1	0	25	0	0,1%
GAMBIA	138	0	275	1	1	0	414	1	2,1%
GEORGIA	116	3	111	3	0	0	227	6	1,2%
GERMANIA	16	0	26	4	0	0	42	4	0,2%
GHANA	44	1	127	1	2	0	173	2	0,9%
GIAMAICA	1	0	0	0	0	0	1	0	0,0%
GIORDANIA	1	0	2	0	0	0	3	0	0,0%
GRAN BRETAGNA	4	0	3	0	0	0	7	0	0,0%
GRECIA	6	0	4	0	0	0	10	0	0,1%
GUATEMALA	0	0	3	0	0	0	3	0	0,0%
GUIANA	0	0	1	0	0	0	1	0	0,0%
GUINEA	38	0	57	0	0	0	95	0	0,5%
GUINEA BISSAU	1	0	6	0	0	0	7	0	0,0%
GUINEA EQUATORIALE	1	0	0	0	0	0	1	0	0,0%
HAITI	1	0	1	0	0	0	2	0	0,0%
HONDURAS	4	0	3	0	0	0	7	0	0,0%
INDIA	57	0	106	1	0	0	163	1	0,8%
IRAN	14	1	18	0	0	0	32	1	0,2%
IRAQ	25	0	30	0	0	0	55	0	0,3%
IRLANDA	1	0	1	0	0	0	2	0	0,0%
ISRAELE	1	0	6	0	0	0	7	0	0,0%
KAZAKHSTAN	3	0	19	2	0	0	22	2	0,1%
KENIA	4	2	8	0	1	0	13	2	0,1%
KOSOVO	24	1	65	0	0	0	89	1	0,5%
KYRGYZSTAN	2	0	13	0	0	0	15	0	0,1%
LETTONIA	8	0	2	1	0	0	10	1	0,1%
LIBANO	3	0	10	0	1	0	14	0	0,1%
LIBERIA	1	0	24	1	0	0	25	1	0,1%
LIBIA	35	0	66	1	1	0	102	1	0,5%
LITUANIA	9	1	20	1	0	0	29	2	0,1%
LUSSEMBURGO	1	0	0	0	0	0	1	0	0,0%
MACEDONIA	16	0	61	4	1	0	78	4	0,4%
MALESIA	3	0	0	0	0	0	3	0	0,0%
MALI	31	1	58	0	0	0	89	1	0,5%
MARIANNE SETT., ISOLE	0	0	3	0	0	0	3	0	0,0%
MAROCCO	1.211	6	2.963	40	18	0	4.192	46	21,4%
MARSHALL, ISOLE	0	0	1	0	0	0	1	0	0,0%
MAURITANIA	4	0	7	0	0	0	11	0	0,1%
MAURITIUS	5	0	7	0	0	0	12	0	0,1%
MESSICO	2	0	5	2	0	0	7	2	0,0%
MOLDOVA	68	7	146	9	0	0	214	16	1,1%
MONACO	1	0	0	0	0	0	1	0	0,0%
MONGOLIA	0	0	1	1	0	0	1	1	0,0%
MONTENEGRO	2	0	18	2	0	0	20	2	0,1%
MOZAMBICO	1	0	1	1	0	0	2	1	0,0%
NAMIBIA	1	0	0	0	0	0	1	0	0,0%
NEPAL	0	0	4	0	0	0	4	0	0,0%
NICARAGUA	1	0	2	0	0	0	3	0	0,0%
NIGER	5	0	8	0	1	0	14	0	0,1%
NIGERIA	316	12	782	84	13	0	1.111	96	5,7%

OCEANO INDIANO, TERR.BRIT.	0	0	1	0	0	0	1	0	0,0%
OLANDA	6	0	4	0	0	0	10	0	0,1%
PAKISTAN	145	2	197	2	1	0	343	4	1,8%
PARAGUAY	0	0	3	0	0	0	3	0	0,0%
PERU	102	13	212	18	1	0	315	31	1,6%
POLONIA	39	1	93	12	0	0	132	13	0,7%
PORTOGALLO	5	0	9	1	0	0	14	1	0,1%
QATAR	0	0	1	0	0	0	1	0	0,0%
REPUBBLICA CENTRAFRICANA	3	0	1	0	0	0	4	0	0,0%
RIUNIONE	0	0	1	0	0	0	1	0	0,0%
ROMANIA	428	33	1.720	152	7	0	2.155	185	11,0%
RUANDA	0	0	4	0	0	0	4	0	0,0%
RUSSIA FEDERAZIONE	22	2	40	3	0	0	62	5	0,3%
SAMOA	1	0	0	0	0	0	1	0	0,0%
SAO TOME' E PRINCIPE	1	0	0	0	0	0	1	0	0,0%
SENEGAL	134	0	360	2	2	0	496	2	2,5%
SERBIA	33	1	130	13	2	0	165	14	0,8%
SEYCHELLES	0	0	2	1	0	0	2	1	0,0%
SIERRA LEONE	1	0	16	1	0	0	17	1	0,1%
SIRIA	24	1	28	0	0	0	52	1	0,3%
SLOVACCHIA, REPUBBLICA	3	0	18	2	0	0	21	2	0,1%
SLOVENIA	5	3	12	3	0	0	17	6	0,1%
SOMALIA	38	0	48	2	2	0	88	2	0,4%
SPAGNA	15	1	26	5	0	0	41	6	0,2%
SRI LANKA	29	0	56	1	0	0	85	1	0,4%
STATI UNITI	4	0	9	2	0	0	13	2	0,1%
SUDAN	21	0	22	0	2	0	45	0	0,2%
SVEZIA	1	0	2	1	0	0	3	1	0,0%
SVIZZERA	5	0	14	1	0	0	19	1	0,1%
TAJKISTAN	0	0	3	0	0	0	3	0	0,0%
TANZANIA, REPUBBLICA	3	0	14	1	0	0	17	1	0,1%
TERRITORI DELL'AUTONOMIA PALESTINESE	2	0	15	0	1	0	18	0	0,1%
TOGO	3	0	7	0	0	0	10	0	0,1%
TONGA	1	0	0	0	0	0	1	0	0,0%
TUNISIA	650	3	1.462	6	9	0	2.121	9	10,8%
TURCHIA	77	1	95	0	0	0	172	1	0,9%
TURKMENISTAN	0	0	5	0	0	0	5	0	0,0%
UCRAINA	77	9	153	11	0	0	230	20	1,2%
UNGHERIA	7	2	4	1	0	0	11	3	0,1%
URUGUAY	2	1	12	1	0	0	14	2	0,1%
UZBEKISTAN	4	0	18	0	0	0	22	0	0,1%
VENEZUELA	10	1	15	1	0	0	25	2	0,1%
VIETNAM	0	0	2	0	0	0	2	0	0,0%
YEMEN	1	0	2	0	0	0	3	0	0,0%
ZAIRE	1	0	0	0	0	0	1	0	0,0%
ZAMBIA	1	0	0	0	0	0	1	0	0,0%
NAZIONALITA' NON DEFINITA	4	0	12	1	0	0	16	1	0,1%

totale detenuti stranieri	5.865	189	13.637	575	75	0	19.577	764	100,0%
----------------------------------	-------	-----	--------	-----	----	---	--------	-----	--------

Fonte: Dipartimento dell'amministrazione penitenziaria - Ufficio del Capo del Dipartimento - Sezione Statistica

Detenute madri con figli al seguito presenti negli istituti penitenziari italiani distinte per nazionalità
Situazione al 31 ottobre 2024

Regione di detenzione	Istituto di detenzione	Italiane		Straniere		Totale	
		Presenti	Figli al seguito	Presenti	Figli al seguito	Presenti	Figli al seguito
CAMPANIA	LAURO- - ICAM	3	4	2	2	5	6
LAZIO	ROMA"G. STEFANINI" REBIBBIA FEMMINILE - CCF	1	1	0	0	1	1
LOMBARDIA	MILANO"F. DI CATALDO" SAN VITTORE - CCF	0	0	2	2	2	2
PIEMONTE	TORINO"G. LORUSSO - L. CUTUGNO" LE VALLETTE - CC	0	0	1	1	1	1
SARDEGNA	CAGLIARI"E.SCALAS" - CC	1	1	0	0	1	1
SARDEGNA	SASSARI"G. BACCHIDDU" - CC	1	1	0	0	1	1
VENETO	VENEZIA"GIUDECCA" - CRF	1	1	4	5	5	6
Totale		7	8	9	10	16	18

Nota: gli Istituti a Custodia Attenuata per detenute Madri (ICAM) attualmente sono Torino "Lorusso e Cutugno", Milano "San Vittore", Venezia "Giudecca", Cagliari e Lauro. In caso non siano presenti detenute madri con figli al seguito, l'istituto non compare nella tabella.

Fonte: Dipartimento dell'amministrazione penitenziaria - Ufficio del Capo del Dipartimento - Sezione Statistica

Adulti in area penale esterna

Analisi statistica dei dati

- *Dati riferiti alla data del 15 ottobre 2024*
- *Dati di flusso dell'anno 2024, fino al 15 ottobre*

Aggiornamento quindicinale

**ELABORAZIONE SU DATI DEL SISTEMA INFORMATIVO
DELL'ESECUZIONE PENALE ESTERNA (SIEPE)
RIFERITI ALLA DATA DEL 15 OTTOBRE 2024
EFFETTUATA IN DATA 16 OTTOBRE 2024**

Dipartimento per la Giustizia minorile e di comunità
Ufficio I del Capo Dipartimento
Sezione Statistica
Via Damiano Chiesa, 24 00136 - Roma
Tel. 06/68188268 - 274 - 279 - 297
E-mail: *statistiche.dgmc@giustizia.it*

Indice

Pag.

Premessa.....2

Parte 1 - Soggetti in carico - situazione al 15 ottobre 2024.....4

Parte 2 - Soggetti in carico - anno 2024 – fino al 15 ottobre
dati di flusso15

Parte 3 - Incarichi sopravvenuti - anno 2024 – fino al 15 ottobre
dati di flusso.....22

Premessa

Il principale campo di intervento degli Uffici di esecuzione penale esterna (UEPE) è relativo all'esecuzione delle misure e sanzioni di comunità, ivi comprese le pene sostitutive delle pene detentive brevi.

I compiti attribuiti agli Uffici - indicati dalla legge 26 luglio 1975 n. 354, dalla legge 28 aprile 2014, n. 67, dal decreto legislativo 10 ottobre 2022 n. 150 e dalle altre leggi in materia di esecuzione penale - si esplicano in cinque aree di intervento:

1. attività di indagine sulla situazione individuale e socio – familiare nei confronti dei soggetti che chiedono di essere ammessi alle misure alternative alla detenzione, alla messa alla prova, alle pene sostitutive;
2. attività di elaborazione e verifica dei programmi di trattamento;
3. svolgimento delle inchieste per l'applicazione, modifica, proroga o revoca delle misure di sicurezza, su richiesta della magistratura di sorveglianza;
4. esecuzione delle misure alternative alla detenzione e delle sanzioni e misure di comunità, ivi comprese le pene sostitutive delle pene detentive brevi;
5. attività di consulenza agli istituti penitenziari per favorire il buon esito del trattamento penitenziario.

Nello svolgimento di tali attività, gli UEPE operano secondo una logica di intervento di prossimità e di presenza nel territorio, a supporto delle comunità locali e in stretta sinergia con gli Enti Locali, le associazioni di volontariato, le cooperative sociali e le altre agenzie pubbliche e del privato sociale presenti nel territorio, per realizzare l'azione di reinserimento ed inclusione sociale e con le forze di polizia, per l'azione di contrasto della criminalità e di tutela della sicurezza pubblica.

La presente analisi statistica è stata pensata per fornire un quadro dei soggetti sottoposti a provvedimenti dell'Autorità Giudiziaria, in carico agli Uffici di esecuzione penale esterna, con riferimento a:

- ✓ i soggetti in carico alla data più aggiornata,
- ✓ i soggetti in carico nel periodo dall'inizio dell'anno fino alla data più aggiornata (*dati di flusso*),
- ✓ gli incarichi pervenuti nel periodo dall'inizio dell'anno fino alla data più aggiornata (*dati di flusso*).

L'analisi è stata elaborata sulla base dei dati del sistema informativo SIEPE, che gestisce gli incarichi effettuati dagli UEPE.

L'analisi prende in esame le principali caratteristiche personali, quali, in particolare, il genere, la nazionalità e la classe di età.

Di particolare importanza ai fini dell'analisi dell'utenza è la distinzione per tipologia di incarico; una prima classificazione distingue le persone in carico per:

1. misure,
2. indagini e consulenze.

Il primo gruppo considera:

- ✓ le misure alternative alla detenzione,
- ✓ le pene sostitutive,
- ✓ le misure di sicurezza,
- ✓ il lavoro di pubblica utilità,
- ✓ la messa alla prova.

Il secondo gruppo fa riferimento a:

- ✓ l'attività di consulenza per detenuti/internati,
- ✓ l'attività istruttoria,
- ✓ l'attività connessa all'esecuzione del provvedimento dell'Autorità Giudiziaria.

Con particolare riferimento alle misure alternative alla detenzione è fornito anche il dettaglio dello stato del soggetto al momento dell'applicazione della misura.

UFFICI DI ESECUZIONE PENALE ESTERNA SOGGETTI IN CARICO - SITUAZIONE AL 15 OTTOBRE 2024

Tabella 1 - Soggetti in carico alla data del 15 ottobre 2024, secondo la tipologia di incarico. (*)

Tipologia di incarico	Sesso		Totale
	maschi	femmine	
Misure	81.856	10.318	92.174
Indagini e consulenze	43.419	5.218	48.637
Totale soggetti in carico	125.275	15.536	140.811

(*) La tabella riporta dati riferiti al numero di soggetti.

I soggetti in carico a più UEPE sono conteggiati una sola volta.

I soggetti seguiti per più incarichi (misure, indagini e consulenze) sono conteggiati una sola volta, tenendo conto dell'ordine di priorità con cui gli incarichi sono presentati nella tabella.

Grafico 1 - Soggetti in carico alla data del 15 ottobre 2024, secondo la tipologia di incarico.

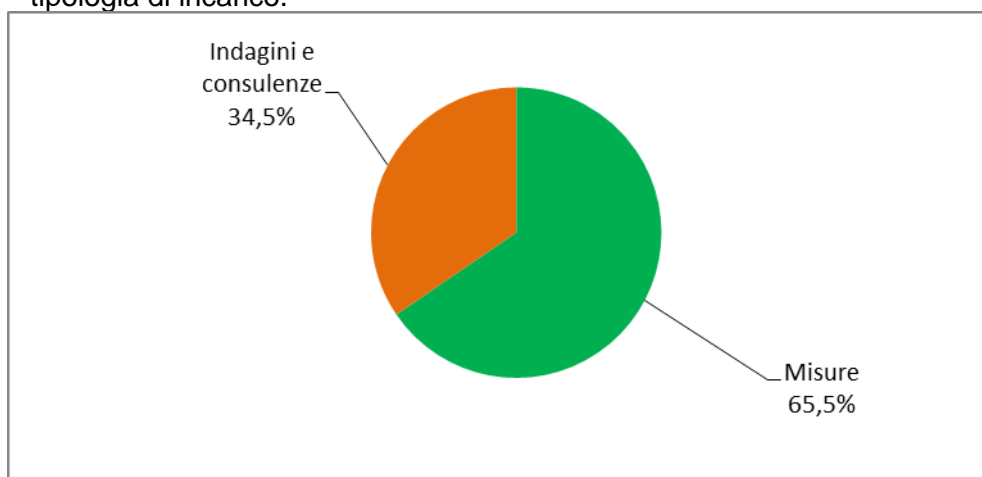
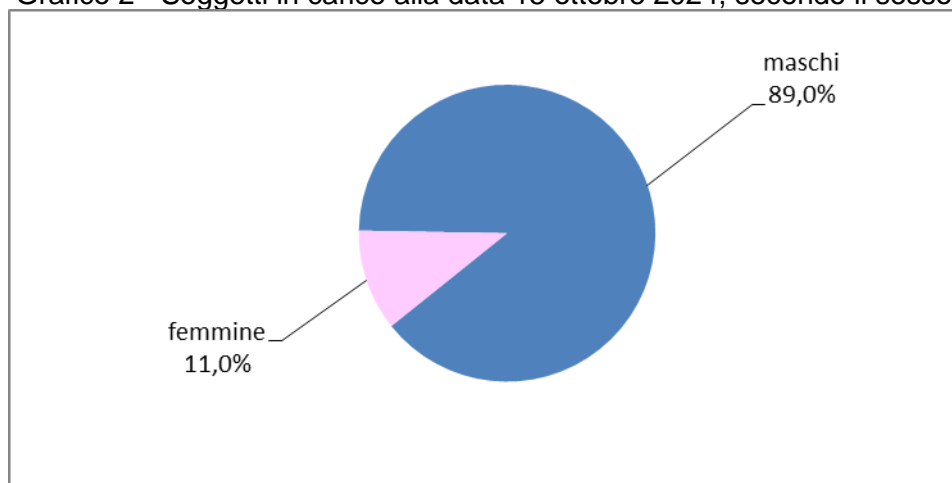


Grafico 2 - Soggetti in carico alla data 15 ottobre 2024, secondo il sesso.



Elaborazione del 16 ottobre 2024 su dati del sistema SIEPE del 15 ottobre 2024.

Tabella 1a - Soggetti in carico per misure alla data del 15 ottobre 2024, secondo la tipologia di misura. (*)

Tipologia di misura	Sesso		Totale
	maschi	femmine	
Misure alternative alla detenzione (**)			
Affidamento in prova al servizio sociale	28.016	2.826	30.842
Detenzione domiciliare	11.437	1.391	12.828
Semilibertà	1.228	36	1.264
<i>Totale</i>	40.681	4.253	44.934
Sanzioni sostitutive			
Semidetenzione	0	0	0
Libertà controllata	9	2	11
<i>Totale</i>	9	2	11
Pene sostitutive			
Detenzione domiciliare sostitutiva	846	75	921
Semilibertà sostitutiva	18	0	18
Lavoro di pubblica utilità sostitutivo	3.314	351	3.665
<i>Totale</i>	4.178	426	4.604
Misure di sicurezza			
Libertà vigilata	4.602	338	4.940
Sanzioni di comunità			
Lavoro di pubblica utilità - violazione legge sugli stupefacenti	744	87	831
Lavoro di pubblica utilità - violazione codice della strada	7.922	994	8.916
Sospensione condizionale della pena	889	78	967
<i>Totale</i>	9.555	1.159	10.714
Misure di comunità			
Messa alla prova	22.831	4.140	26.971
Totale soggetti in carico per misure	81.856	10.318	92.174

Tabella 1b - Soggetti in carico per indagini e consulenze alla data del 15 ottobre 2024, secondo la tipologia di indagine o consulenza. (*)

Tipologia di indagine e consulenza	Sesso		Totale
	maschi	femmine	
Attività di consulenza			
<i>Per detenuti e per internati REMS/casa lavoro/colonia agricola</i>	14.479	680	15.159
Attività di indagine			
Indagini per misure alternative	7.960	768	8.728
Indagini per misure di sicurezza	707	69	776
Indagini per messa alla prova	18.100	3.476	21.576
Indagini per altri motivi	1.156	110	1.266
<i>Totale</i>	27.923	4.423	32.346
Attività istruttoria			
Programma di trattamento MAP	103	20	123
Programma di trattamento pene sostitutive	744	74	818
Programma di trattamento sospensione condizionale della pena	44	5	49
<i>Totale</i>	891	99	990
Attività di trattamento			
Assistenza post-penitenziaria	66	9	75
Assistenza familiare	60	7	67
<i>Totale</i>	126	16	142
Totale soggetti in carico per indagini e consulenze	43.419	5.218	48.637

(*) La tabella riporta dati riferiti al numero di soggetti. I soggetti in carico a più UEPE sono conteggiati una sola volta. I soggetti seguiti per più incarichi (misure, indagini o consulenze) sono conteggiati una sola volta, tenendo conto dell'ordine di priorità con cui gli stessi sono presentati nella tabella.

(**) Nella tabella 2 è riportato il dettaglio sullo stato dei soggetti in carico per misure alternative alla detenzione. Elaborazione del 16 ottobre 2024 su dati del sistema SIEPE del 15 ottobre 2024.

Grafico 3 - Soggetti in carico per misure alla data del 15 ottobre 2024, secondo la tipologia di misura.

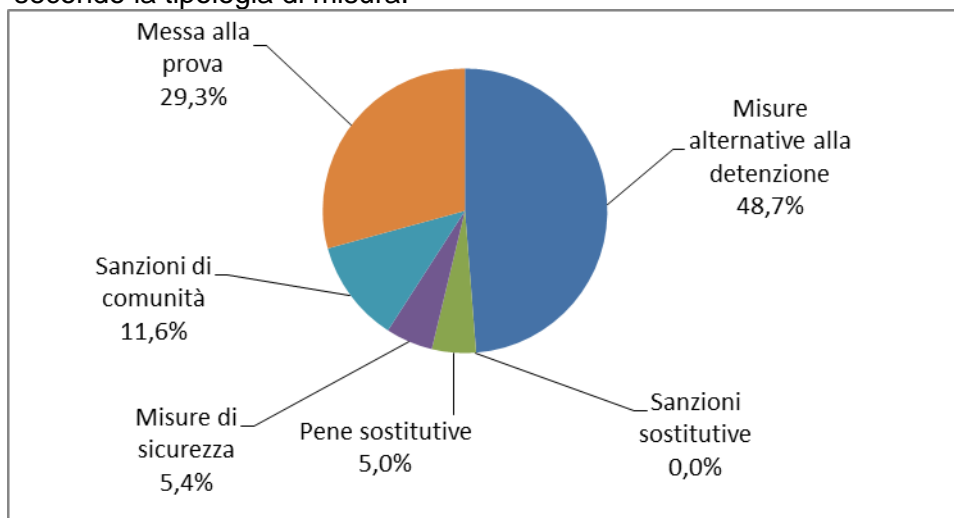


Grafico 4 - Soggetti in carico per indagini e consulenze alla data del 15 ottobre 2024, secondo la tipologia di indagine o consulenza.

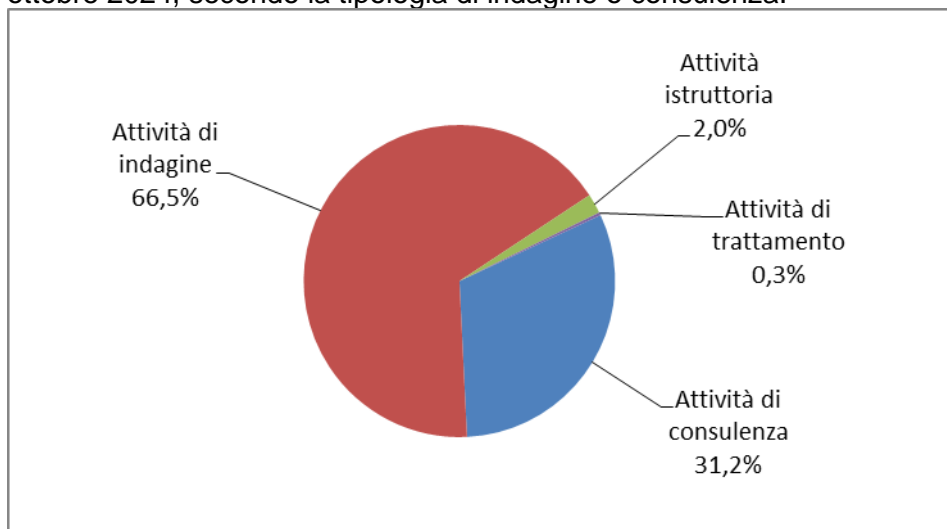
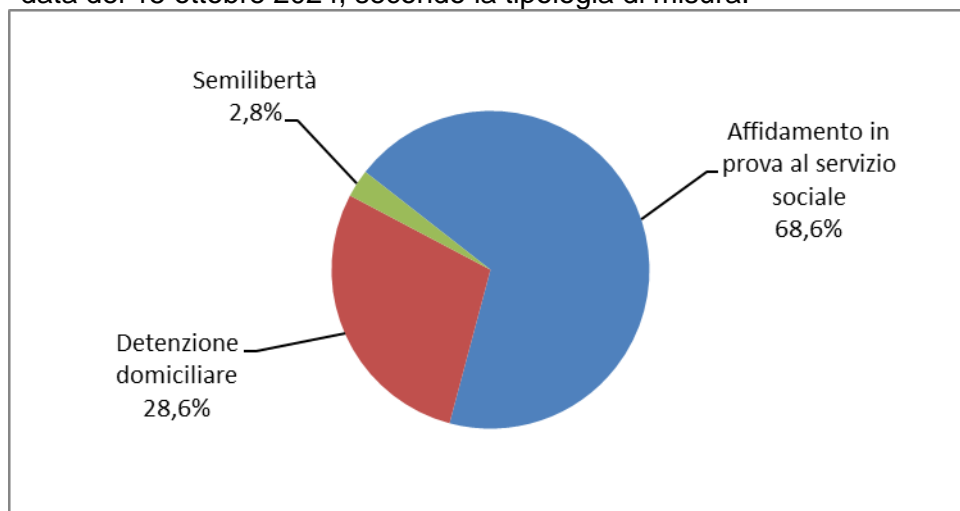


Grafico 5 - Soggetti in carico per misure alternative alla detenzione alla data del 15 ottobre 2024, secondo la tipologia di misura.



Elaborazione del 16 ottobre 2024 su dati del sistema SIEPE del 15 ottobre 2024.

Tabella 2 - Soggetti in carico per misure alternative alla detenzione alla data del 15 ottobre 2024, secondo lo stato del soggetto. (*)

Tipologia di misura alternativa e stato del soggetto	Sesso		Totale
	maschi	femmine	
Affidamento in prova al servizio sociale			
Condannati dalla libertà			
Misura ordinaria	18.123	2.076	20.199
Misura per tossico/alcoldipendenti	916	104	1.020
Misura per affetti da AIDS	4	1	5
Misura per militari	5	1	6
Totale	19.048	2.182	21.230
Condannati dalla detenzione			
Misura ordinaria	4.791	388	5.179
Misura per tossico/alcoldipendenti	2.636	115	2.751
Misura per affetti da AIDS	21	1	22
Totale	7.448	504	7.952
Condannati da detenzione domiciliare o da arresti domiciliari			
Misura ordinaria	1.123	125	1.248
Misura per tossico/alcoldipendenti	350	12	362
Misura per affetti da AIDS	47	3	50
Totale	1.520	140	1.660
Totale soggetti in affidamento in prova al servizio sociale	28.016	2.826	30.842
Detenzione domiciliare			
Condannati dalla libertà			
Misura ordinaria	3.950	545	4.495
Misura per affetti da AIDS	94	18	112
Misura per madri/padri	7	13	20
Misura L.199	214	29	243
Totale	4.265	605	4.870
Condannati dalla detenzione			
Misura ordinaria	3.912	481	4.393
Misura per affetti da AIDS	86	17	103
Misura per madri/padri	19	56	75
Misura L.199	1.085	91	1.176
Totale	5.102	645	5.747
Condannati da arresti domiciliari			
Misura L.199	7	0	7
Totale	7	0	7
Ex art.656 c.p.p.			
Misura provvisoria	2.063	141	2.204
Totale	2.063	141	2.204
Totale soggetti in detenzione domiciliare	11.437	1.391	12.828
Semilibertà			
Condannati dalla libertà			
Misura ordinaria	75	2	77
Totale	75	2	77
Condannati dalla detenzione			
Misura ordinaria	1.153	34	1.187
Totale	1.153	34	1.187
Totale soggetti in carico per semilibertà	1.228	36	1.264
Totale soggetti in carico per misure alternative alla detenzione	40.681	4.253	44.934

(*) La tabella riporta dati riferiti al numero di soggetti.

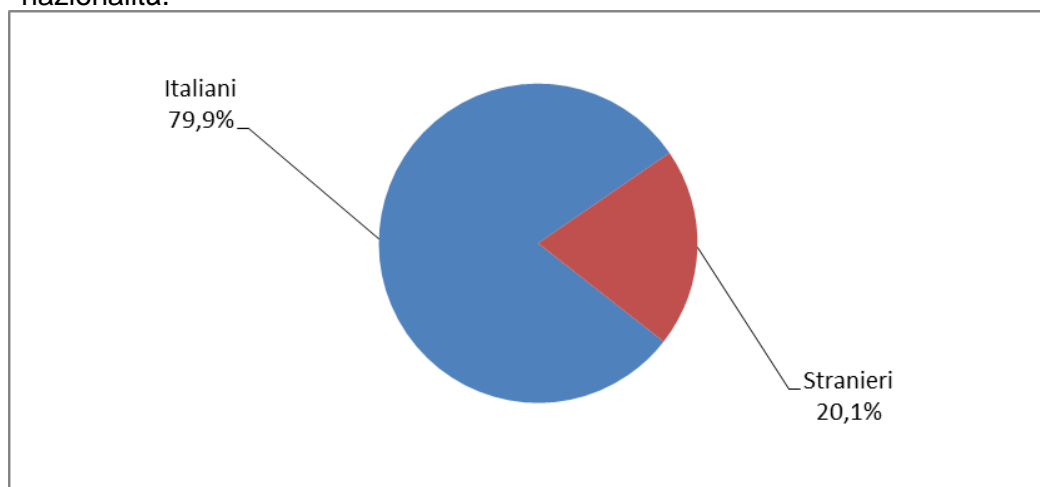
Tabella 3 - Soggetti in carico alla data del 15 ottobre 2024, secondo la nazionalità e il sesso.

Nazionalità	Sesso		Totale
	maschi	femmine	
Italiani	99.976	12.478	112.454
Stranieri	25.299	3.058	28.357
Totale	125.275	15.536	140.811

Tabella 4 - Soggetti di nazionalità straniera in carico alla data del 15 ottobre 2024, secondo l'area geografica di provenienza e il sesso.

Continente	Area geografica	Sesso		Totale
		maschi	femmine	
Europa	Altri Paesi dell'Unione Europea	4.388	963	5.351
	Altri Paesi europei	6.105	654	6.759
	Totale	10.493	1.617	12.110
Africa	Africa Settentrionale	6.598	268	6.866
	Africa Occidentale	2.882	249	3.131
	Africa Orientale	177	16	193
	Africa Centro-meridionale	130	10	140
	Totale	9.787	543	10.330
America	America Settentrionale	66	15	81
	America Centro-meridionale	2.574	614	3.188
	Totale	2.640	629	3.269
Asia	Asia Occidentale	239	29	268
	Asia Centro-meridionale	1.511	56	1.567
	Asia Orientale	607	181	788
	Totale	2.357	266	2.623
Oceania	Totale	22	3	25
Totale		25.299	3.058	28.357

Grafico 6 - Soggetti in carico alla data del 15 ottobre 2024, secondo la nazionalità.



Elaborazione del 16 ottobre 2024 su dati del sistema SIEPE del 15 ottobre 2024.

Grafico 7 - Soggetti di nazionalità straniera in carico alla data del 15 ottobre 2024, secondo la provenienza.

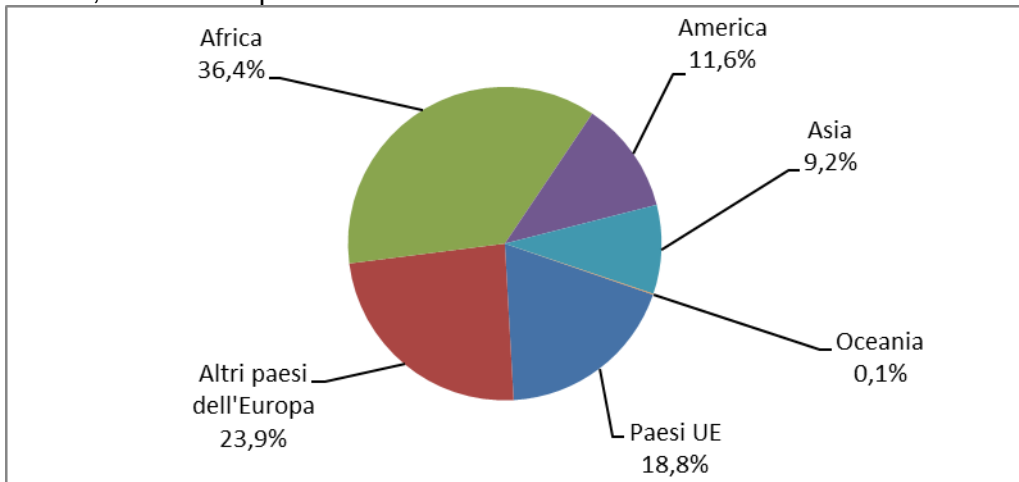


Grafico 8 - Soggetti di nazionalità straniera in carico alla data del 15 ottobre 2024, secondo il Paese di provenienza. Prime venticinque frequenze.

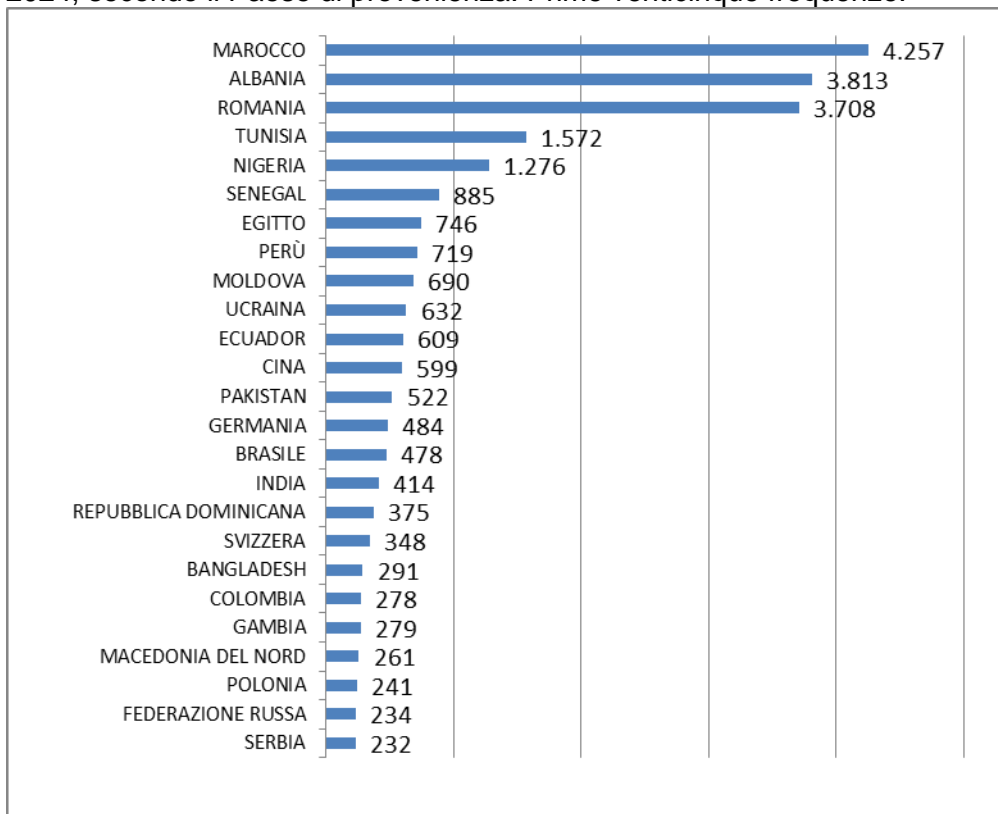
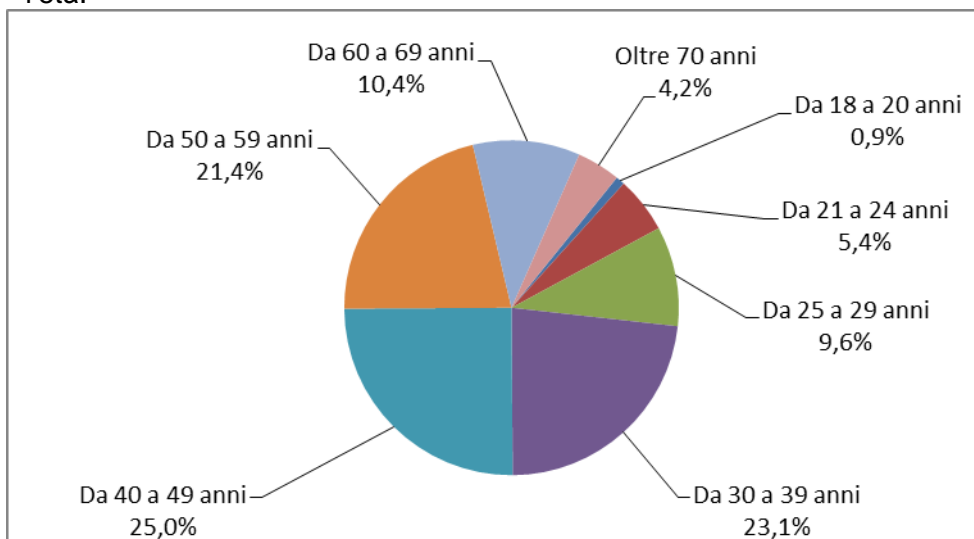


Tabella 5 - Soggetti in carico alla data del 15 ottobre 2024, secondo l'età e il sesso.

Classi di età (in anni compiuti)	Sesso		Totale
	maschi	femmine	
Da 18 a 20 anni	1.141	74	1.215
Da 21 a 24 anni	6.901	734	7.635
Da 25 a 29 anni	12.020	1.564	13.584
Da 30 a 39 anni	28.848	3.728	32.576
Da 40 a 49 anni	31.224	4.005	35.229
Da 50 a 59 anni	26.735	3.341	30.076
Da 60 a 69 anni	13.033	1.547	14.580
Oltre 70 anni	5.373	543	5.916
Totale	125.275	15.536	140.811

Grafico 9 - Soggetti in carico alla data del 15 ottobre 2024, secondo l'età.



Elaborazione del 16 ottobre 2024 su dati del sistema SIEPE del 15 ottobre 2024.

Tabella 6a - Soggetti in carico alla data 15 ottobre 2024, per regione, Ufficio e sesso. (*)

Regione	Ufficio	Sesso		Totale
		maschi	femmine	
Abruzzo	L'AQUILA	993	69	1.062
	PESCARA	2.135	300	2.435
	TERAMO	914	135	1.049
Basilicata	MATERA	297	33	330
	POTENZA	579	32	611
Calabria	CATANZARO	1.147	98	1.245
	COSENZA	1.440	135	1.575
	CROTONE	1.017	64	1.081
	REGGIO CALABRIA	1.516	169	1.685
	VIBO VALENTIA	426	18	444
Campania	AVELLINO	655	46	701
	BENEVENTO	328	57	385
	CASERTA	2.551	224	2.775
	NAPOLI	5.756	713	6.469
	SALERNO	2.055	246	2.301
Emilia-Romagna	BOLOGNA	3.214	460	3.674
	FORLI'-CESENA	829	87	916
	MODENA	855	116	971
	REGGIO EMILIA	2.465	268	2.733
	RIMINI	920	110	1.030
Friuli-Venezia Giulia	GORIZIA	310	54	364
	TRIESTE	827	155	982
	UDINE	1.638	240	1.878
Lazio	FROSINONE	1.086	79	1.165
	LATINA	769	108	877
	ROMA	6.666	996	7.662
	VITERBO	966	65	1.031
Liguria	GENOVA	2.181	389	2.570
	IMPERIA	584	64	648
	LA SPEZIA	527	45	572
	MASSA	471	50	521
	SAVONA	636	111	747
Lombardia	BERGAMO	2.206	298	2.504
	BRESCIA	3.465	376	3.841
	COMO	1.880	207	2.087
	CREMONA	683	83	766
	MANTOVA	719	104	823
	MILANO	6.428	847	7.275
	PAVIA	1.454	184	1.638
	VARESE	1.519	221	1.740
Marche	ANCONA	2.889	343	3.232
	MACERATA	1.464	198	1.662
Molise	CAMPOBASSO	726	56	782
Piemonte	ALESSANDRIA	1.013	124	1.137
	CUNEO	1.126	129	1.255
	NOVARA	811	89	900
	TORINO	4.735	655	5.390
	VERBANIA	410	68	478
	VERCELLI	759	124	883

segue Tabella 6a - Soggetti in carico alla data del 15 ottobre 2024, per regione, Ufficio e sesso. (*)

Regione	Ufficio	Sesso		Totale
		maschi	femmine	
Puglia	BARI	2.807	253	3.060
	BRINDISI	1.356	119	1.475
	FOGGIA	1.361	103	1.464
	LECCE	2.701	284	2.985
	TARANTO	1.941	187	2.128
Sardegna	CAGLIARI	1.876	212	2.088
	NUORO	703	35	738
	ORISTANO	400	33	433
	SASSARI	1.760	220	1.980
Sicilia	AGRIGENTO	1.174	142	1.316
	CALTANISSETTA	1.283	93	1.376
	CATANIA	2.860	254	3.114
	MESSINA	2.066	250	2.316
	PALERMO	4.859	672	5.531
	RAGUSA	750	66	816
	SIRACUSA	1.150	95	1.245
	TRAPANI	2.023	247	2.270
Toscana	AREZZO	720	117	837
	FIRENZE	1.740	248	1.988
	GROSSETO	408	59	467
	LIVORNO	822	114	936
	LUCCA	776	122	898
	PISA	975	123	1.098
	PISTOIA	599	95	694
	PRATO	521	76	597
	SIENA	342	36	378
Trentino-Alto Adige	BOLZANO	744	76	820
	TRENTO	971	135	1.106
Umbria	PERUGIA	1.635	260	1.895
	TERNI	636	78	714
Valle d'Aosta	AOSTA	300	27	327
Veneto	PADOVA	2.047	231	2.278
	TREVISO	1.762	241	2.003
	VENEZIA	1.373	245	1.618
	VERONA	1.565	234	1.799
	VICENZA	1.145	134	1.279

(*) La tabella riporta dati riferiti al numero di soggetti. I dati delle diverse sedi UEPE non possono essere sommati, in quanto i soggetti in carico a più UEPE sono conteggiati in corrispondenza di ciascun Ufficio.

Tabella 6b - Soggetti in carico alla data del 15 ottobre 2024, per regione, Ufficio e tipologia di incarico. (*)

Regione	Ufficio	Tipologia incarico		Totale
		Misure	Indagini o consulenze	
Abruzzo	L'AQUILA	583	479	1.062
	PESCARA	1.431	1.004	2.435
	TERAMO	715	334	1.049
Basilicata	MATERA	205	125	330
	POTENZA	441	170	611
Calabria	CATANZARO	604	641	1.245
	COSENZA	962	613	1.575
	CROTONE	629	452	1.081
	REGGIO CALABRIA	997	688	1.685
	VIBO VALENTIA	200	244	444
Campania	AVELLINO	293	408	701
	BENEVENTO	199	186	385
	CASERTA	1.218	1.557	2.775
	NAPOLI	4.632	1.837	6.469
	SALERNO	1.584	717	2.301
Emilia-Romagna	BOLOGNA	2.550	1.124	3.674
	FORLI'-CESENA	698	218	916
	MODENA	490	481	971
	REGGIO EMILIA	1.705	1.028	2.733
	RIMINI	737	293	1.030
Friuli-Venezia Giulia	GORIZIA	255	109	364
	TRIESTE	542	440	982
	UDINE	1.163	715	1.878
Lazio	FROSINONE	508	657	1.165
	LATINA	599	278	877
	ROMA	4.581	3.081	7.662
	VITERBO	455	576	1.031
Liguria	GENOVA	1.688	882	2.570
	IMPERIA	394	254	648
	LA SPEZIA	434	138	572
	MASSA	365	156	521
	SAVONA	551	196	747
Lombardia	BERGAMO	1.764	740	2.504
	BRESCIA	3.025	816	3.841
	COMO	1.582	505	2.087
	CREMONA	547	219	766
	MANTOVA	523	300	823
	MILANO	6.024	1.251	7.275
	PAVIA	988	650	1.638
	VARESE	1.371	369	1.740
Marche	ANCONA	1.856	1.376	3.232
	MACERATA	1.069	593	1.662
Molise	CAMPOBASSO	451	331	782
Piemonte	ALESSANDRIA	795	342	1.137
	CUNEO	793	462	1.255
	NOVARA	644	256	900
	TORINO	3.849	1.541	5.390
	VERBANIA	303	175	478
	VERCELLI	571	312	883

segue

segue Tabella 6b - Soggetti in carico alla data del 15 ottobre 2024, per regione, Ufficio e tipologia di incarico. (*)

Regione	Ufficio	Tipologia incarico		Totale
		Misure	Indagini o consulenze	
Puglia	BARI	1.810	1.250	3.060
	BRINDISI	1.114	361	1.475
	FOGGIA	827	637	1.464
	LECCE	2.018	967	2.985
	TARANTO	1.273	855	2.128
Sardegna	CAGLIARI	1.362	726	2.088
	NUORO	450	288	738
	ORISTANO	272	161	433
	SASSARI	1.222	758	1.980
Sicilia	AGRIGENTO	844	472	1.316
	CALTANISSETTA	747	629	1.376
	CATANIA	1.665	1.449	3.114
	MESSINA	1.376	940	2.316
	PALERMO	3.433	2.098	5.531
	RAGUSA	389	427	816
	SIRACUSA	491	754	1.245
	TRAPANI	1.274	996	2.270
Toscana	AREZZO	581	256	837
	FIRENZE	1.199	789	1.988
	GROSSETO	299	168	467
	LIVORNO	580	356	936
	LUCCA	647	251	898
	PISA	619	479	1.098
	PISTOIA	475	219	694
	PRATO	310	287	597
	SIENA	250	128	378
Trentino Alto Adige	BOLZANO	544	276	820
	TRENTO	573	533	1.106
Umbria	PERUGIA	1.109	786	1.895
	TERNI	398	316	714
Valle d'Aosta	AOSTA	203	124	327
Veneto	PADOVA	1.477	801	2.278
	TREVISO	1.366	637	2.003
	VENEZIA	1.090	528	1.618
	VERONA	909	890	1.799
	VICENZA	732	547	1.279

(*) La tabella riporta dati riferiti al numero di soggetti. I dati delle diverse sedi UEPE non possono essere sommati, in quanto i soggetti in carico a più UEPE sono conteggiati in corrispondenza di ciascun Ufficio.

UFFICI DI ESECUZIONE PENALE ESTERNA
SOGGETTI IN CARICO NELL'ANNO 2024 – FINO AL 15 OTTOBRE
DATI DI FLUSSO

Tabella 7 - Soggetti in carico nell'anno 2024 – fino al 15 ottobre. (*)

Sesso	N. soggetti in carico nel periodo
Maschi	201.319
Femmine	25.641
Totale	226.960

(*) La tabella riporta dati riferiti al numero di soggetti.

I soggetti in carico a più UEPE sono conteggiati una sola volta, così come quelli che nel periodo in esame sono stati seguiti per più incarichi (misure, indagini e consulenze).

Grafico 10 - Soggetti in carico nell'anno 2024 – fino al 15 ottobre, secondo il sesso.

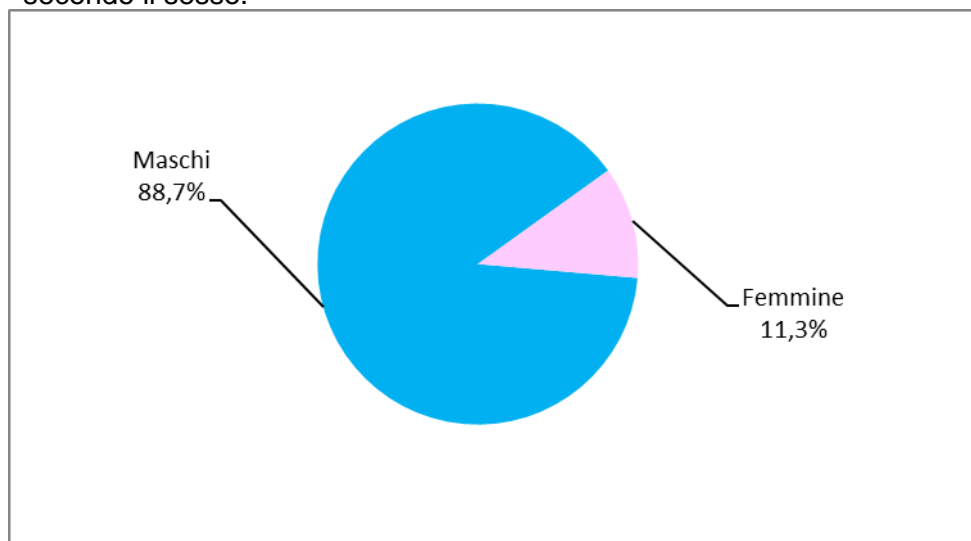


Tabella 8 – Soggetti in carico nell'anno 2024 – fino al 15 ottobre, secondo la tipologia di incarico. (*)

Tipologia di incarico	Sesso		Totale
	maschi	femmine	
Misure	133.460	17.659	151.119
Indagini e consulenze	102.738	12.913	115.651

(*) La tabella riporta dati riferiti al numero di soggetti.

I soggetti che nel periodo in esame sono stati in carico sia per misure che per indagini e consulenze sono conteggiati in entrambe le voci della tabella; per questo motivo il dato complessivo dei soggetti in carico non corrisponde alla somma dei dati relativi ai soggetti in carico distintamente per misure, indagini e consulenze.

Tabella 8a – Soggetti in carico per misure nell’anno 2024 – fino al 15 ottobre, secondo la tipologia di misura. (*)

Tipologia di misura	Sesso		Totale
	maschi	femmine	
Misure alternative alla detenzione (**)			
Affidamento in prova al servizio sociale	42.926	4.295	47.221
Detenzione domiciliare	20.070	2.329	22.399
Semilibertà	1.926	54	1.980
Sanzioni sostitutive			
Semidetenzione	0	0	0
Libertà controllata	31	3	34
Pene sostitutive			
Detenzione domiciliare sostitutiva	1.066	96	1.162
Semilibertà sostitutiva	27	1	28
Lavoro di pubblica utilità sostitutivo	4.351	463	4.814
Misure di sicurezza			
Libertà vigilata	5.982	444	6.426
Sanzioni di comunità			
Lavoro di pubblica utilità - violazione legge sugli stupefacenti	1.138	132	1.270
Lavoro di pubblica utilità - violazione codice della strada	14.372	1.932	16.304
Sospensione condizionale della pena	1.122	111	1.233
Misure di comunità			
Messa alla prova	43.956	8.079	52.035

Tabella 8b – Soggetti in carico per indagini e consulenze nell’anno 2024 – fino al 15 ottobre, secondo la tipologia di indagine o consulenza. (*)

Tipologia di indagine e consulenza	Sesso		Totale
	maschi	femmine	
Attività di consulenza			
Per detenuti e per internati REMS/casa lavoro/colonia agricola	28.454	1.411	29.865
Attività di indagine			
Indagini per misure alternative	20.392	1.996	22.388
Indagini per misure di sicurezza	2.395	198	2.593
Indagini per messa alla prova	45.455	8.641	54.096
Indagini per altri motivi	7.347	569	7.916
Attività istruttoria			
Programma di trattamento MAP	295	49	344
Programma di trattamento pene sostitutive	2.897	285	3.182
Programma di trattamento sospensione condizionale della pena	102	13	115
Attività di trattamento			
Assistenza post-penitenziaria	182	15	197
Assistenza familiare	205	20	225

(*) La tabella riporta dati riferiti al numero di soggetti.

Per ogni soggetto sono considerati gli incarichi emessi nel periodo o attivi da periodi precedenti. I dati riferiti alle diverse tipologie di misura, indagine e consulenza non possono essere sommati, in quanto i soggetti per i quali è stata disposta l’esecuzione di più incarichi sono conteggiati in corrispondenza di ciascuna tipologia di incarico che li ha riguardati.

(**) Nella tabella 9 è riportato il dettaglio sullo stato dei soggetti in carico per misure alternative alla detenzione.

Tabella 9 - Soggetti in carico nell'anno 2024 – fino al 15 ottobre, per misure alternative alla detenzione, secondo lo stato del soggetto. (*)

Tipologia di misura alternativa e stato del soggetto	Sesso		Totale
	maschi	femmine	
Affidamento in prova al servizio sociale			
Condannati dalla libertà			
Misura ordinaria	28.424	3.209	31.633
Misura per tossico/alcolodipendenti	1.322	140	1.462
Misura per affetti da AIDS	10	2	12
Misura per militari	6	1	7
Condannati dalla detenzione			
Misura ordinaria	7.011	552	7.563
Misura per tossico/alcolodipendenti	3.959	183	4.142
Misura per affetti da AIDS	42	3	45
Condannati da detenzione domiciliare o da arresti domiciliari			
Misura ordinaria	1.879	202	2.081
Misura per tossico/alcolodipendenti	546	22	568
Misura per affetti da AIDS	77	10	87
Detenzione domiciliare			
Condannati dalla libertà			
Misura ordinaria	7.204	979	8.183
Misura per affetti da AIDS	178	34	212
Misura per madri/padri	8	17	25
Misura L.199	492	73	565
Condannati dalla detenzione			
Misura ordinaria	6.279	720	6.999
Misura per affetti da AIDS	136	19	155
Misura per madri/padri	25	68	93
Misura L.199	2.223	189	2.412
Condannati da arresti domiciliari			
Misura L.199	22	5	27
Ex art.656 c.p.p.			
Misura provvisoria	3.853	260	4.113
Semilibertà			
Condannati dalla libertà			
Misura ordinaria	134	3	137
Condannati dalla detenzione			
Misura ordinaria	1.793	51	1.844

(*) La tabella riporta dati riferiti al numero di soggetti.

Per ogni soggetto sono considerati gli incarichi emessi nel periodo o attivi da periodi precedenti. I dati riferiti alle diverse misure alternative, così come quelli relativi allo stato del soggetto, non possono essere sommati, in quanto i soggetti per i quali è stata disposta l'esecuzione di più misure sono conteggiati in corrispondenza di ciascuna misura e stato che li ha riguardati.

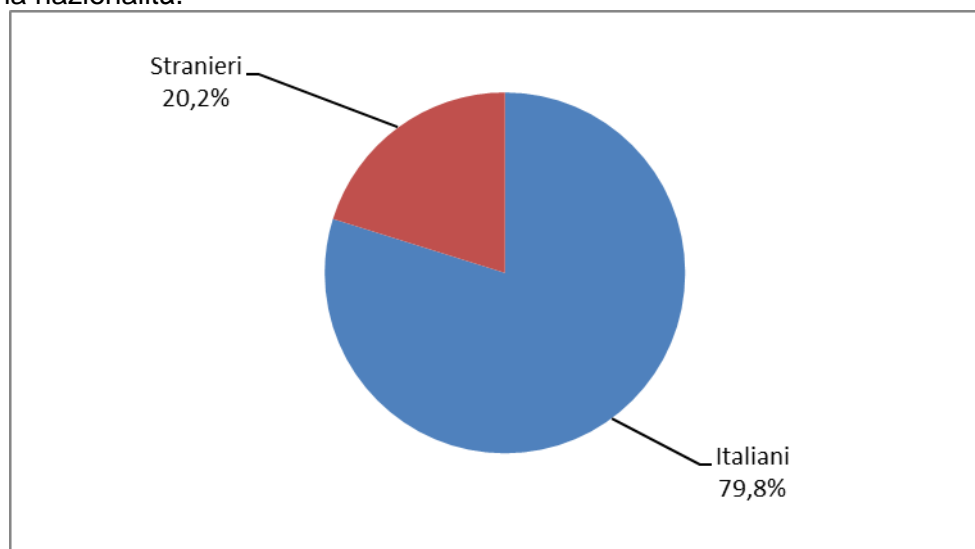
Tabella 10 - Soggetti in carico nell'anno 2024 – fino al 15 ottobre, secondo la nazionalità e il sesso.

Nazionalità	Sesso		Totale
	maschi	femmine	
Italiani	160.499	20.619	181.118
Stranieri	40.820	5.022	45.842
Totale	201.319	25.641	226.960

Tabella 11 - Soggetti di nazionalità straniera in carico nell'anno 2024 – fino al 15 ottobre, secondo la provenienza e il sesso.

Continente	Area geografica	Sesso		Totale
		maschi	femmine	
Europa	Altri Paesi dell'Unione Europea	7.112	1.582	8.694
	Altri Paesi europei	9.593	1.116	10.709
	Totale	16.705	2.698	19.403
Africa	Africa Settentrionale	10.845	430	11.275
	Africa Occidentale	4.660	390	5.050
	Africa Orientale	259	32	291
	Africa Centro-meridionale	216	13	229
	Totale	15.980	865	16.845
America	America Settentrionale	117	29	146
	America Centro-meridionale	4.236	988	5.224
	Totale	4.353	1.017	5.370
Asia	Asia Occidentale	385	51	436
	Asia Centro-meridionale	2.357	95	2.452
	Asia Orientale	1.003	289	1.292
	Totale	3.745	435	4.180
Oceania	Totale	37	7	44
Totale		40.820	5.022	45.842

Grafico 11 - Soggetti in carico nell'anno 2024 – fino al 15 ottobre, secondo la nazionalità.



Elaborazione del 16 ottobre 2024 su dati del sistema SIEPE del 15 ottobre 2024.

Grafico 12 - Soggetti di nazionalità straniera in carico nell'anno 2024 – fino al 15 ottobre, secondo la provenienza.

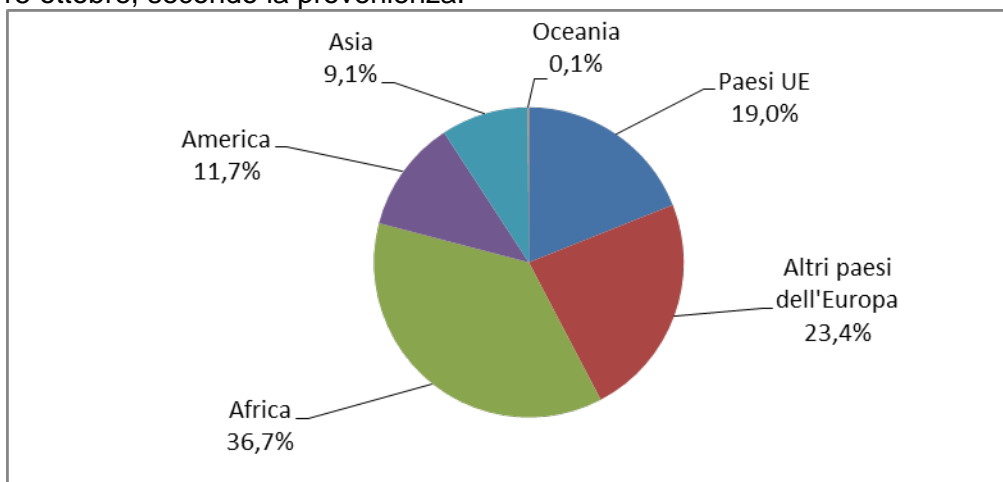
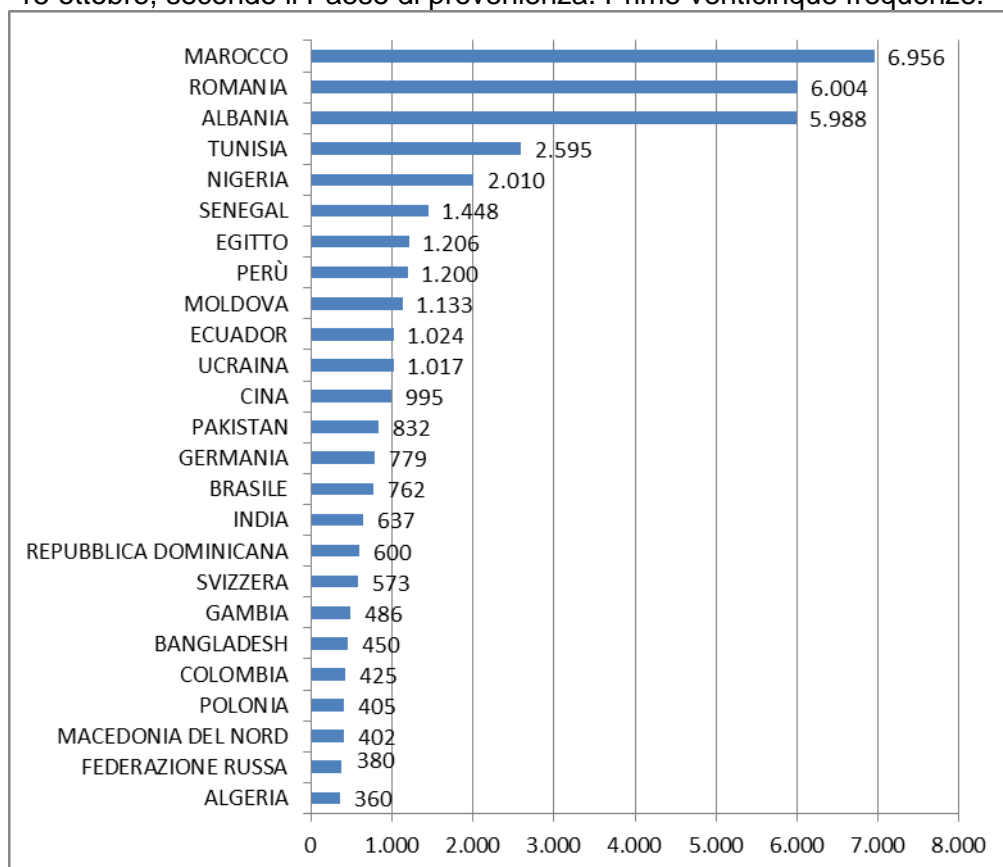


Grafico 13 - Soggetti di nazionalità straniera in carico nell'anno 2024 – fino al 15 ottobre, secondo il Paese di provenienza. Prime venticinque frequenze.



Elaborazione del 16 ottobre 2024 su dati del sistema SIEPE del 15 ottobre 2024.

Tabella 12 - Soggetti in carico nell'anno 2024 – fino al 15 ottobre, per regione e Ufficio. (*)

Regione	Ufficio	Sesso		Totale
		maschi	femmine	
Abruzzo	L'AQUILA	1.595	123	1.718
	PESCARA	3.575	494	4.069
	TERAMO	1.740	239	1.979
Basilicata	MATERA	627	68	695
	POTENZA	1.068	66	1.134
Calabria	CATANZARO	1.671	139	1.810
	COSENZA	2.643	226	2.869
	CROTONE	1.383	88	1.471
	REGGIO CALABRIA	2.910	313	3.223
	VIBO VALENTIA	879	31	910
Campania	AVELLINO	1.171	105	1.276
	BENEVENTO	579	109	688
	CASERTA	4.094	385	4.479
	NAPOLI	9.953	1.209	11.162
	SALERNO	3.210	384	3.594
Emilia-Romagna	BOLOGNA	5.739	866	6.605
	FORLI'-CESENA	1.350	167	1.517
	MODENA	1.552	187	1.739
	REGGIO EMILIA	3.618	444	4.062
	RIMINI	1.404	184	1.588
Friuli-Venezia Giulia	GORIZIA	513	84	597
	TRIESTE	1.172	224	1.396
	UDINE	2.522	400	2.922
Lazio	FROSINONE	1.891	129	2.020
	LATINA	1.347	183	1.530
	ROMA	9.819	1.468	11.287
	VITERBO	1.905	128	2.033
Liguria	GENOVA	3.748	639	4.387
	IMPERIA	1.030	125	1.155
	LA SPEZIA	991	106	1.097
	MASSA	963	114	1.077
	SAVONA	1.105	186	1.291
Lombardia	BERGAMO	3.825	522	4.347
	BRESCIA	5.405	603	6.008
	COMO	3.399	422	3.821
	CREMONA	1.144	151	1.295
	MANTOVA	1.194	192	1.386
	MILANO	11.200	1.484	12.684
	PAVIA	2.571	335	2.906
	VARESE	2.430	357	2.787
Marche	ANCONA	4.103	497	4.600
	MACERATA	2.293	317	2.610
Molise	CAMPOBASSO	1.293	104	1.397
Piemonte	ALESSANDRIA	1.716	203	1.919
	CUNEO	2.001	254	2.255
	NOVARA	1.401	179	1.580
	TORINO	7.843	1.061	8.904
	VERBANIA	755	121	876
	VERCELLI	1.429	220	1.649

segue

segue Tabella 12 - Soggetti in carico nell'anno 2024 – fino al 15 ottobre, per regione e Ufficio. (*)

Regione	Ufficio	Sesso		Totale
		maschi	femmine	
Puglia	BARI	5.027	467	5.494
	BRINDISI	2.371	208	2.579
	FOGGIA	2.328	171	2.499
	LECCE	4.480	487	4.967
	TARANTO	3.105	297	3.402
Sardegna	CAGLIARI	3.255	359	3.614
	NUORO	1.263	60	1.323
	ORISTANO	845	66	911
	SASSARI	2.933	357	3.290
Sicilia	AGRIGENTO	2.084	266	2.350
	CALTANISSETTA	2.566	186	2.752
	CATANIA	4.899	416	5.315
	MESSINA	3.474	427	3.901
	PALERMO	7.849	1.069	8.918
	RAGUSA	1.163	101	1.264
	SIRACUSA	1.928	154	2.082
	TRAPANI	3.301	394	3.695
Toscana	AREZZO	984	155	1.139
	FIRENZE	3.210	524	3.734
	GROSSETO	645	100	745
	LIVORNO	1.554	215	1.769
	LUCCA	1.300	208	1.508
	PISA	1.791	248	2.039
	PISTOIA	1.072	177	1.249
	PRATO	963	125	1.088
	SIENA	675	73	748
Trentino-Alto Adige	BOLZANO	1.072	116	1.188
	TRENTO	1.521	219	1.740
Umbria	PERUGIA	2.757	400	3.157
	TERNI	1.133	135	1.268
Valle d'Aosta	AOSTA	497	38	535
Veneto	PADOVA	3.418	430	3.848
	TREVISO	2.588	364	2.952
	VENEZIA	2.601	446	3.047
	VERONA	2.417	363	2.780
	VICENZA	1.858	226	2.084

(*) La tabella riporta dati riferiti al numero di soggetti.

I dati comprendono i soggetti in carico all'inizio dell'anno da periodi precedenti e quelli presi in carico nel corso dell'anno.

I dati delle diverse sedi UEPE non possono essere sommati, in quanto i soggetti in carico a più UEPE sono conteggiati in corrispondenza di ciascun Ufficio.

**UFFICI DI ESECUZIONE PENALE ESTERNA
INCARICHI SOPRAVVENUTI NELL'ANNO 2024 – FINO AL 15 OTTOBRE**

DATI DI FLUSSO

N.B.: Le tabelle e i grafici di questa sezione riportano dati riferiti al numero di incarichi sopravvenuti nel periodo, compresi gli incarichi trasferiti da altro Ufficio EPE.

Tabella 13 - Incarichi per misure, indagini e consulenze sopravvenuti nell'anno 2024 – fino al 15 ottobre.

Tipologia di incarico	N.
Misure	73.089
Indagini o consulenze	85.888
Totale incarichi	158.977

Grafico 14 - Incarichi sopravvenuti nell'anno 2024 – fino al 15 ottobre secondo la tipologia.

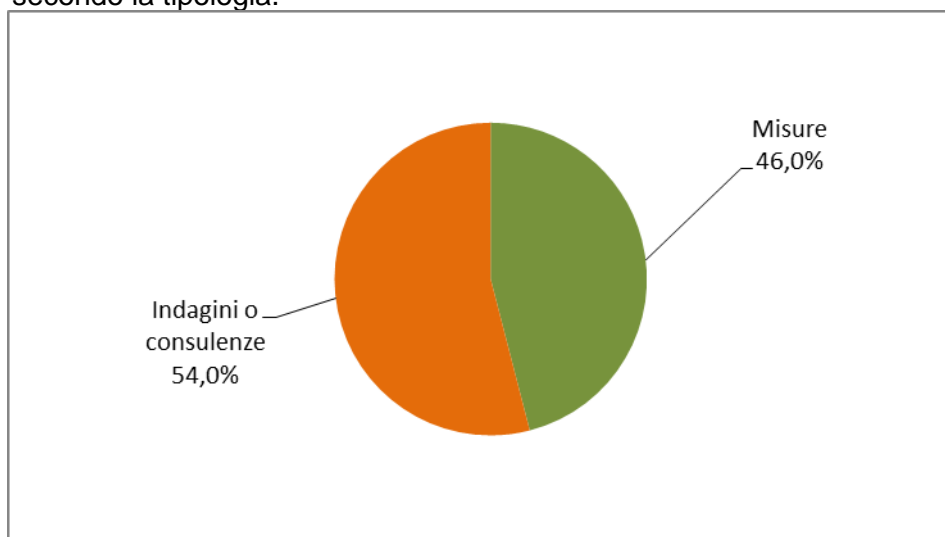


Tabella 13a - Incarichi per misure sopravvenuti nell'anno 2024 – fino al 15 ottobre, secondo la tipologia di misura.

Tipologia di misura	N. incarichi
Misure alternative alla detenzione (*)	
Affidamento in prova al servizio sociale	20.608
Detenzione domiciliare	11.363
Semilibertà	877
<i>Totale</i>	<i>32.848</i>
Sanzioni sostitutive	
Semidetenzione	0
Libertà controllata	0
<i>Totale</i>	<i>0</i>
Pene sostitutive	
Detenzione domiciliare sostitutiva	890
Semilibertà sostitutiva	25
Lavoro di pubblica utilità sostitutivo	3.383
<i>Totale</i>	<i>4.298</i>
Misure di sicurezza	
Libertà vigilata	1.787
Sanzioni di comunità	
Lavoro di pubblica utilità - violazione legge sugli stupefacenti	400
Lavoro di pubblica utilità - violazione codice della strada	6.821
Sospensione condizionale della pena	1.004
<i>Totale</i>	<i>8.225</i>
Misure di comunità	
Messa alla prova	25.931
Totale incarichi per misure	73.089

Tabella 13b - Incarichi per indagini e consulenze sopravvenuti nell'anno 2024 – fino al 15 ottobre, secondo la tipologia di indagine o consulenza.

Tipologia di indagine e consulenza	N. incarichi
Attività di consulenza	
<i>Per detenuti e per internati REMS/casa lavoro/colonia agricola</i>	<i>26.280</i>
Attività di indagine	
Indagini per misure alternative	15.523
Indagini per misure di sicurezza	1.959
Indagini per messa alla prova	32.469
Indagini per altri motivi	6.548
<i>Totale</i>	<i>56.499</i>
Attività istruttoria	
Programma di trattamento MAP	265
Programma di trattamento pene sostitutive	2.497
Programma di trattamento sospensione condizionale della pena	91
<i>Totale</i>	<i>2.853</i>
Attività di trattamento	
Assistenza post-penitenziaria	111
Assistenza familiare	145
<i>Totale</i>	<i>256</i>
Totale incarichi per indagini e consulenze	85.888

(*) Nella tabella 14 è riportato il dettaglio sullo stato dei soggetti in carico per misure alternative alla detenzione.

Elaborazione del 16 ottobre 2024 su dati del sistema SIEPE del 15 ottobre 2024.

Grafico 15 - Incarichi per misure sopravvenuti nell'anno 2024 – fino al 15 ottobre, secondo la tipologia di misura.

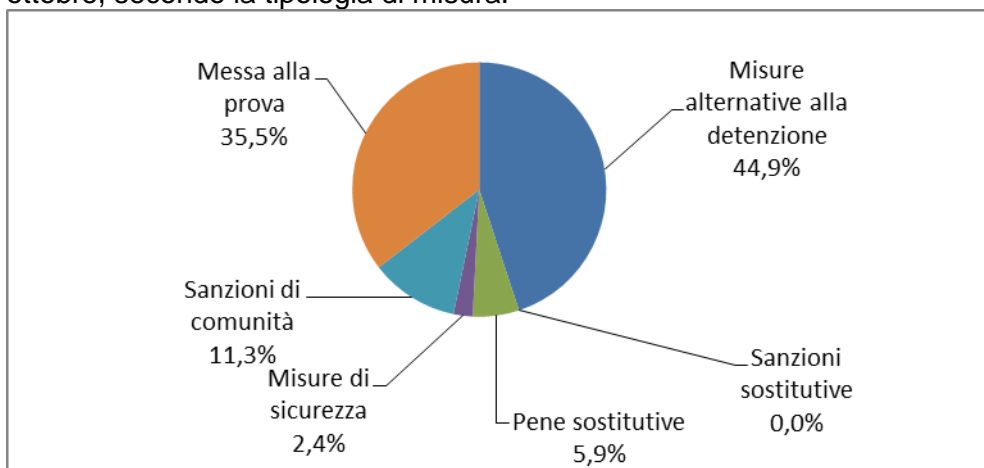


Grafico 16 - Incarichi per indagini e consulenze sopravvenuti nell'anno 2024 – fino al 15 ottobre, secondo la tipologia di indagine o consulenza.

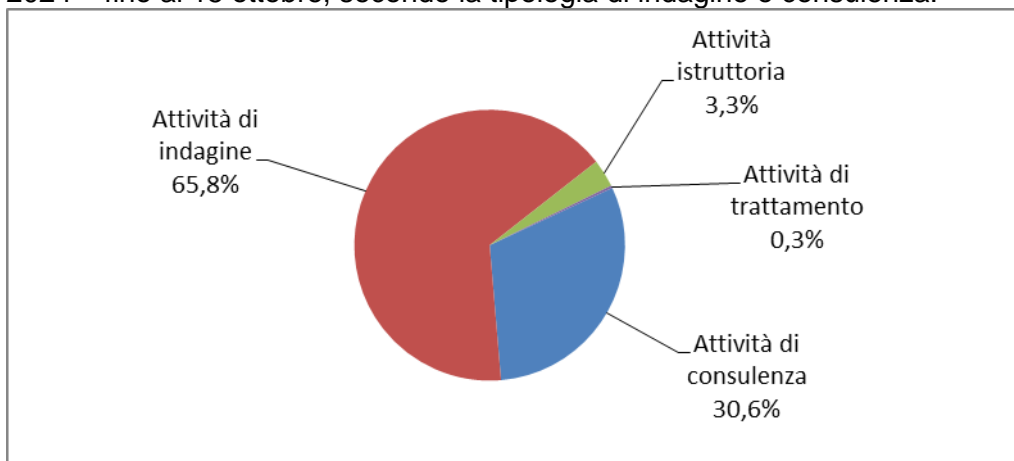
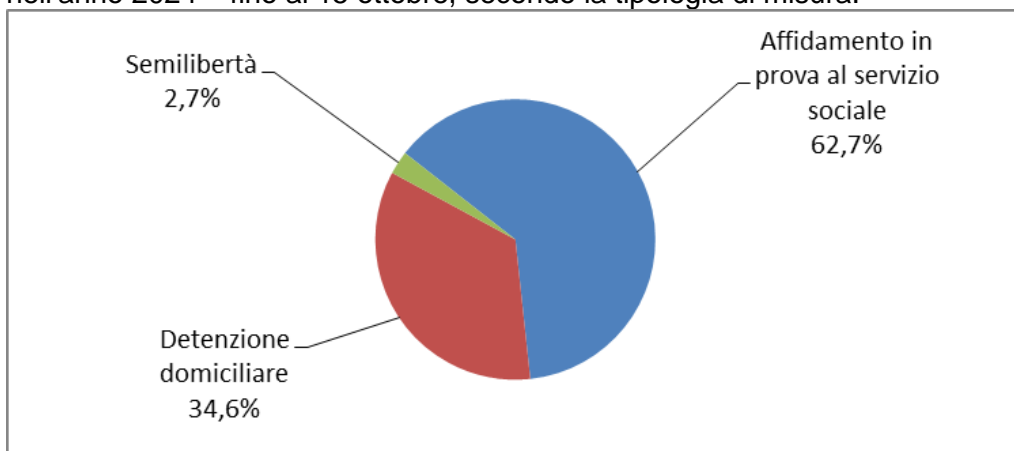


Grafico 17 - Incarichi per misure alternative alla detenzione sopravvenuti nell'anno 2024 – fino al 15 ottobre, secondo la tipologia di misura.



Elaborazione del 16 ottobre 2024 su dati del sistema SIEPE del 15 ottobre 2024.

Tabella 14 - Incarichi per misure alternative alla detenzione sopravvenuti nell'anno 2024 – fino al 15 ottobre, secondo lo stato del soggetto.

Tipologia di misura alternativa e stato del soggetto	N. incarichi
Affidamento in prova al servizio sociale	
Condannati dalla libertà	
Misura ordinaria	13.598
Misura per tossico/alcoldipendenti	577
Misura per affetti da AIDS	5
Misura per militari	2
Totale	14.182
Condannati dalla detenzione	
Misura ordinaria	3.316
Misura per tossico/alcoldipendenti	1.945
Misura per affetti da AIDS	15
Totale	5.276
Condannati da detenzione domiciliare o da arresti domiciliari	
Misura ordinaria	904
Misura per tossico/alcoldipendenti	210
Misura per affetti da AIDS	36
Totale	1.150
Totale incarichi per affidamento in prova al servizio sociale	20.608
Detenzione domiciliare	
Condannati dalla libertà	
Misura ordinaria	4.058
Misura per affetti da AIDS	99
Misura per madri/padri	12
Misura L.199	377
Totale	4.546
Condannati dalla detenzione	
Misura ordinaria	3.209
Misura per affetti da AIDS	67
Misura per madri/padri	35
Misura L.199	1.500
Totale	4.811
Condannati da arresti domiciliari	
Misura L.199	9
Totale	9
Ex art.656 c.p.p.	
Misura provvisoria	1.997
Totale	1.997
Totale incarichi per detenzione domiciliare	11.363
Semilibertà	
Condannati dalla libertà	
Misura ordinaria	57
Totale	57
Condannati dalla detenzione	
Misura ordinaria	820
Totale	820
Totale incarichi per semilibertà	877
Totale incarichi per misure alternative alla detenzione	32.848

Elaborazione del 16 ottobre 2024 su dati del sistema SIEPE del 15 ottobre 2024.

Tabella 15 - Incarichi sopravvenuti nell'anno 2024 – fino al 15 ottobre, per regione, Ufficio e tipologia di incarico.

Regione	Ufficio	Misure	Indagini o consulenze	Totale
Abruzzo	L'AQUILA	419	609	1.028
	PESCARA	1.117	1.608	2.725
	TERAMO	632	715	1.347
	<i>Totale</i>	<i>2.168</i>	<i>2.932</i>	<i>5.100</i>
Basilicata	MATERA	196	286	482
	POTENZA	377	416	793
	<i>Totale</i>	<i>573</i>	<i>702</i>	<i>1.275</i>
Calabria	CATANZARO	484	670	1.154
	COSENZA	752	1.301	2.053
	CROTONE	380	578	958
	REGGIO CALABRIA	979	1.889	2.868
	VIBO VALENTIA	195	390	585
	<i>Totale</i>	<i>2.790</i>	<i>4.828</i>	<i>7.618</i>
Campania	AVELLINO	298	657	955
	BENEVENTO	167	286	453
	CASERTA	1.049	1.729	2.778
	NAPOLI	3.755	3.392	7.147
	SALERNO	1.182	1.138	2.320
	<i>Totale</i>	<i>6.451</i>	<i>7.202</i>	<i>13.653</i>
Emilia-Romagna	BOLOGNA	1.896	1.959	3.855
	FORLI'-CESENA	516	463	979
	MODENA	466	963	1.429
	REGGIO EMILIA	1.369	1.343	2.712
	RIMINI	584	588	1.172
	<i>Totale</i>	<i>4.831</i>	<i>5.316</i>	<i>10.147</i>
Friuli-Venezia Giulia	GORIZIA	223	218	441
	TRIESTE	401	424	825
	UDINE	819	845	1.664
	<i>Totale</i>	<i>1.443</i>	<i>1.487</i>	<i>2.930</i>
Lazio	FROSINONE	488	1.069	1.557
	LATINA	475	591	1.066
	ROMA	3.598	4.036	7.634
	VITERBO	448	1.002	1.450
	<i>Totale</i>	<i>5.009</i>	<i>6.698</i>	<i>11.707</i>
Liguria	GENOVA	1.521	1.700	3.221
	IMPERIA	342	407	749
	LA SPEZIA	344	342	686
	MASSA	338	478	816
	SAVONA	476	397	873
	<i>Totale</i>	<i>3.021</i>	<i>3.324</i>	<i>6.345</i>
Lombardia	BERGAMO	1.259	1.172	2.431
	BRESCIA	2.030	1.386	3.416
	COMO	1.188	934	2.122
	CREMONA	449	373	822
	MANTOVA	417	423	840
	MILANO	4.211	3.027	7.238
	PAVIA	841	812	1.653
	VARESE	986	452	1.438
	<i>Totale</i>	<i>11.381</i>	<i>8.579</i>	<i>19.960</i>
Marche	ANCONA	1.231	1.589	2.820
	MACERATA	917	1.003	1.920
	<i>Totale</i>	<i>2.148</i>	<i>2.592</i>	<i>4.740</i>
Molise	CAMPOBASSO	429	615	1.044
	<i>Totale</i>	<i>429</i>	<i>615</i>	<i>1.044</i>

segue

segue Tabella 15 - Incarichi sopravvenuti nell'anno 2024 – fino al 15 ottobre, per regione, Ufficio e tipologia di incarico.

Regione	Ufficio	Misure	Indagini o consulenze	Totale
Piemonte	ALESSANDRIA	594	615	1.209
	CUNEO	732	720	1.452
	NOVARA	542	448	990
	TORINO	3.071	2.885	5.956
	VERBANIA	340	267	607
	VERCELLI	473	580	1.053
	<i>Totale</i>	<i>5.752</i>	<i>5.515</i>	<i>11.267</i>
Puglia	BARI	1.469	2.209	3.678
	BRINDISI	890	973	1.863
	FOGGIA	647	1.111	1.758
	LECCE	1.633	1.606	3.239
	TARANTO	896	1.558	2.454
	<i>Totale</i>	<i>5.535</i>	<i>7.457</i>	<i>12.992</i>
Sardegna	CAGLIARI	1.060	1.241	2.301
	NUORO	339	419	758
	ORISTANO	245	323	568
	SASSARI	1.025	1.278	2.303
	<i>Totale</i>	<i>2.669</i>	<i>3.261</i>	<i>5.930</i>
Sicilia	AGRIGENTO	697	971	1.668
	CALTANISSETTA	684	1.304	1.988
	CATANIA	1.254	2.716	3.970
	MESSINA	946	1.318	2.264
	PALERMO	2.475	3.338	5.813
	RAGUSA	283	488	771
	SIRACUSA	364	1.076	1.440
	TRAPANI	1.215	1.353	2.568
	<i>Totale</i>	<i>7.918</i>	<i>12.564</i>	<i>20.482</i>
Toscana	AREZZO	304	335	639
	FIRENZE	1.099	1.419	2.518
	GROSSETO	243	245	488
	LIVORNO	498	897	1.395
	LUCCA	412	438	850
	PISA	448	708	1.156
	PISTOIA	402	510	912
	PRATO	284	494	778
	SIENA	231	315	546
	<i>Totale</i>	<i>3.921</i>	<i>5.361</i>	<i>9.282</i>
Trentino-Alto Adige	BOLZANO	448	413	861
	TRENTO	486	606	1.092
	<i>Totale</i>	<i>934</i>	<i>1.019</i>	<i>1.953</i>
Umbria	PERUGIA	1.002	1.211	2.213
	TERNI	369	511	880
	<i>Totale</i>	<i>1.371</i>	<i>1.722</i>	<i>3.093</i>
Valle d'Aosta	AOSTA	161	211	372
	<i>Totale</i>	<i>161</i>	<i>211</i>	<i>372</i>
Veneto	PADOVA	1.078	1.078	2.156
	TREVISO	1.188	891	2.079
	VENEZIA	913	858	1.771
	VERONA	783	940	1.723
	VICENZA	622	736	1.358
	<i>Totale</i>	<i>4.584</i>	<i>4.503</i>	<i>9.087</i>
TOTALE COMPLESSIVO		73.089	85.888	158.977

Elaborazione del 16 ottobre 2024 su dati del sistema SIEPE del 15 ottobre 2024.

Minorenni e giovani adulti in carico ai Servizi minorili

Analisi statistica dei dati

- *Dati riferiti alla data del 15 ottobre 2024*
- *Dati di flusso dell'anno 2024, fino al 15 ottobre*

Aggiornamento quindicinale

**ELABORAZIONE SU DATI DEL SISTEMA INFORMATIVO DEI SERVIZI MINORILI
RIFERITI ALLA DATA DEL 15 OTTOBRE 2024
EFFETTUATA IN DATA 17 OTTOBRE 2024**

Dipartimento per la Giustizia minorile e di comunità
Ufficio I del Capo Dipartimento
Sezione Statistica
Via Damiano Chiesa, 24 00136 - Roma
Tel. 06/68188268 - 274 - 279 - 297
E-mail: *statistiche.dgmc@giustizia.it*

https://www.giustizia.it/giustizia/it/mg_1_14.page?selectedNode=0_6

Premessa

La presente analisi statistica è stata pensata per fornire un quadro sintetico e aggiornato dei minorenni e giovani adulti (fino ai venticinque anni) che per provvedimenti di natura penale sono presenti nei servizi minorili residenziali o in carico ai servizi sociali per i minorenni.

Gli *Uffici di Servizio Sociale per i minorenni* (USSM) intervengono in ogni stato e grado del procedimento penale, dal momento in cui, a seguito di denuncia, il minore entra nel circuito penale fino alla conclusione del suo percorso giudiziario; l'intervento a favore del minore viene avviato, su segnalazione dell'Autorità Giudiziaria, con la raccolta degli elementi conoscitivi per l'accertamento della personalità e per l'elaborazione dell'inchiesta sociale di base e prosegue con la formulazione del progetto educativo e con l'attuazione dei provvedimenti disposti dal giudice.

I Servizi minorili residenziali sono:

- *i Centri di prima accoglienza (CPA)*, che accolgono temporaneamente i minorenni fermati, accompagnati o arrestati in flagranza di reato dalle forze dell'ordine su disposizione del Procuratore della Repubblica per i minorenni; il minore permane nel Centro di prima accoglienza fino all'udienza di convalida, per un tempo massimo di novantasei ore; nel corso dell'udienza di convalida il giudice (GIP) valuta se esistono elementi sufficienti per convalidare l'arresto o il fermo e decide sull'eventuale applicazione di una delle quattro possibili misure cautelari previste per i minorenni (prescrizioni, permanenza in casa, collocamento in comunità, custodia cautelare);
- *le Comunità*, ministeriali e del privato sociale, che hanno dimensioni strutturali e organizzative connotate da una forte apertura all'ambiente esterno, in cui sono collocati i minori sottoposti alla misura cautelare prevista dall'art.22 del D.P.R.448/88 (collocamento in comunità); l'ingresso in comunità può essere disposto anche nell'ambito di un provvedimento di messa alla prova o di concessione di una misura alternativa alla detenzione o di applicazione delle misure di sicurezza; alcune Comunità sono annesse ai Centri di prima accoglienza;
- *gli Istituti penali per i minorenni (IPM)*, in cui sono eseguite la misura della custodia cautelare e la pena detentiva; gli IPM sono concepiti strutturalmente in modo da fornire risposte adeguate alla particolarità della giovane utenza ed alle esigenze connesse all'esecuzione dei provvedimenti dell'Autorità Giudiziaria; l'attività trattamentale è svolta da un'équipe multidisciplinare, in cui è presente un operatore socio-educativo di riferimento stabile appartenente all'Amministrazione; le attività formative, professionali, culturali e di animazione sono effettuate in collaborazione con operatori di altri Enti e avvalendosi di associazioni del privato sociale e del volontariato; negli IPM è presente personale del Corpo di Polizia Penitenziaria adeguatamente formato al rapporto con l'adolescenza.

L'Amministrazione gestisce, inoltre i *Centri diurni polifunzionali (CDP)*, Servizi minorili non residenziali per l'accoglienza diurna di minori e giovani adulti dell'area penale o in situazioni di disagio sociale e a rischio di devianza, anche se non sottoposti a procedimento penale, non censiti nella presente rilevazione.

I CDP offrono attività educative, di studio, di formazione-lavoro, nonché ludico-ricreative e sportive.

La maggior parte dei minori autori di reato in carico agli USSM è sottoposta a misure da eseguire in area penale esterna; la detenzione, infatti, assume per i minori di età carattere di residualità, per lasciare spazio a percorsi sanzionatori alternativi.

Negli ultimi anni si sta assistendo ad una sempre maggiore applicazione del collocamento in comunità, non solo quale misura cautelare, ma anche nell'ambito di altri provvedimenti giudiziari, per la sua capacità di contemperare le esigenze educative con quelle contenitive di controllo.

L'utenza dei Servizi minorili è prevalentemente maschile; le ragazze di nazionalità straniera provengono soprattutto dai Paesi dell'area dell'ex Jugoslavia e dalla Romania.

La presenza degli stranieri è maggiormente evidente nei Servizi residenziali; i dati sulle provenienze evidenziano che negli ultimi anni alle nazionalità più ricorrenti quali il Marocco, la Romania, l'Albania e i Paesi dell'ex Jugoslavia, si sono affiancate altre nazionalità numericamente consistenti quali in particolare la Tunisia e l'Egitto, unitamente ad altre singolarmente meno rilevanti in termini numerici, che hanno contribuito a rendere multietnico e più complesso il quadro complessivo dell'utenza.

Con riferimento all'età, la componente dei "giovani adulti", ⁽¹⁾ costituita da ragazzi di età tra i 18 e i 24 anni compiuti, ha assunto nel tempo un'importanza crescente, soprattutto in termini di presenza negli Istituti penali per i minorenni.

La criminalità minorile è connotata dalla prevalenza dei reati contro il patrimonio e, in particolare, dei reati di furto e rapina. Frequenti sono anche le violazioni delle disposizioni in materia di sostanze stupefacenti, mentre tra i reati contro la persona prevalgono le lesioni personali volontarie.

(1) Le misure cautelari, le misure penali di comunità, le altre misure alternative, le sanzioni sostitutive, le pene detentive e le misure di sicurezza si eseguono secondo le norme e con le modalità previste per i minorenni anche nei confronti di coloro che nel corso dell'esecuzione abbiano compiuto il diciottesimo ma non il venticinquesimo anno di età, sempre che, non ricorrano particolari ragioni di sicurezza valutate dal giudice competente, tenuto conto altresì delle finalità rieducative ovvero quando le predette finalità non risultano in alcun modo perseguibili a causa della mancata adesione al trattamento in atto. L'esecuzione rimane affidata al personale dei servizi minorili. Queste disposizioni si applicano anche quando l'esecuzione ha inizio dopo il compimento del diciottesimo anno di età, (art. 24 D.Lgs. 28 luglio 1989, n. 272, come modificato dall'art.5, comma 1, D.L. 26 giugno 2014, n. 92, convertito, con modificazioni, dalla L. 11 agosto 2014, n 117, e, successivamente, dall'art. 9, comma 1, D.Lgs. 16 ottobre 2018, n. 121).

Minorenni e giovani adulti in carico ai Servizi della Giustizia Minorile

Dati di riepilogo - Situazione al 15 ottobre 2024

Servizi minorili	Sesso		Totale
	maschi	femmine	

Presenti nei Servizi residenziali

Centri di prima accoglienza	10	1	11
Istituti penali per i minorenni	525	30	555
Comunità ministeriali	25	0	25
Comunità private	988	46	1.034
Totale presenti alla data considerata	1.548	77	1.625

In carico agli Uffici di servizio sociale per i minorenni ⁽¹⁾

In messa alla prova	2.684	170	2.854
<i>In casa</i>	2.236	148	2.384
<i>In comunità</i>	448	22	470
In misura penale di comunità/ alternativa alla detenzione, sostitutiva, di sicurezza, cautelare delle prescrizioni e della permanenza in casa	401	31	432
<i>In casa</i>	343	27	370
<i>In comunità</i>	58	4	62
In Comunità, per misura diversa dalle precedenti	480	19	499
Negli Istituti penali per i minorenni	509	27	536
Nei Centri di prima accoglienza	0	0	0
Per indagini sociali e progetti trattamentali e in altra situazione ⁽²⁾	9.402	1.073	10.475
Totale soggetti in carico alla data considerata	13.476	1.320	14.796

Frequentanti i Centri diurni polifunzionali

N. minori frequentanti alla data considerata	201	2	203
---	------------	----------	------------

Note:

(1) I dati riguardano i minorenni e giovani adulti in carico agli USSM per l'esecuzione di un provvedimento e/o per indagini sociali e progetti trattamentali.

Sono compresi i soggetti presenti nei Servizi residenziali che sono anche in carico agli USSM.

(2) I dati riguardano i soggetti in carico solo per indagini sociali e progetti trattamentali; sono esclusi coloro che sono in carico anche per provvedimenti in esecuzione in area penale esterna o interna, già considerati nelle precedenti voci della tabella. Sono compresi i soggetti per i quali si è conclusa l'esecuzione di una misura o è stata già evasa una richiesta dell'Autorità Giudiziaria, che sono in attesa di un'udienza.

I dati sono acquisiti dal Sistema Informativo dei Servizi Minorili (SISM) e sono riferiti alla situazione alla data del 15 ottobre 2024; l'elaborazione è stata effettuata in data 17 ottobre 2024.

UFFICI DI SERVIZIO SOCIALE PER I MINORENNI

DATI DI FLUSSO

Tabella 1 – Minorenni e giovani adulti in carico agli Uffici di servizio sociale per i minorenni, secondo il periodo di presa in carico, la nazionalità e il sesso. Anno 2024 - fino al 15 ottobre.

Periodo di presa in carico	Italiani			Stranieri			Totale		
	m	f	mf	m	f	mf	m	f	mf
Presi in carico per la prima volta nel 2024	4.257	540	4.797	1.178	89	1.267	5.435	629	6.064
Già precedentemente in carico	9.933	955	10.888	3.135	267	3.402	13.068	1.222	14.290
Totale	14.190	1.495	15.685	4.313	356	4.669	18.503	1.851	20.354

Tabella 2a - Minorenni e giovani adulti in carico agli Uffici di servizio sociale per i minorenni, secondo l'età alla prima presa in carico, la nazionalità e il sesso. Anno 2024 - fino al 15 ottobre.

Età alla prima presa in carico	Italiani			Stranieri			Totale		
	m	f	mf	m	f	mf	m	f	mf
meno di 14 anni	132	16	148	30	9	39	162	25	187
14 anni	965	126	1.091	264	45	309	1.229	171	1.400
15 anni	2.422	289	2.711	669	64	733	3.091	353	3.444
16 anni	3.216	394	3.610	1.006	83	1.089	4.222	477	4.699
17 anni	3.651	312	3.963	1.278	76	1.354	4.929	388	5.317
giovani adulti	3.804	358	4.162	1.066	79	1.145	4.870	437	5.307
Totale	14.190	1.495	15.685	4.313	356	4.669	18.503	1.851	20.354

Tabella 2b - Minorenni e giovani adulti in carico agli Uffici di servizio sociale per i minorenni, secondo l'età nel periodo considerato, la nazionalità e il sesso. Anno 2024 - fino al 15 ottobre.

Età nel periodo considerato	Italiani			Stranieri			Totale		
	m	f	mf	m	f	mf	m	f	mf
meno di 14 anni	87	8	95	15	6	21	102	14	116
14 anni	331	75	406	69	11	80	400	86	486
15 anni	1.133	157	1.290	262	24	286	1.395	181	1.576
16 anni	2.034	295	2.329	617	54	671	2.651	349	3.000
17 anni	2.904	292	3.196	943	67	1.010	3.847	359	4.206
giovani adulti	7.701	668	8.369	2.407	194	2.601	10.108	862	10.970
Totale	14.190	1.495	15.685	4.313	356	4.669	18.503	1.851	20.354

L'età è calcolata all'inizio dell'anno per i soggetti in carico da periodi precedenti, alla presa in carico per i nuovi soggetti.

I dati sono acquisiti dal Sistema Informativo dei Servizi Minorili (SISM) e sono riferiti alla situazione alla data del 15 ottobre 2024; l'elaborazione è stata effettuata in data 17 ottobre 2024.

Tabella 3 - Minorenni e giovani adulti in carico agli Uffici di servizio sociale per i minorenni, secondo la provenienza e il sesso. Anno 2024 - fino al 15 ottobre.

Paesi di provenienza	Sesso		Totale
	maschi	femmine	
Italia	14.190	1.495	15.685
Altri Paesi dell'Unione Europea	582	113	695
di cui: Croazia	33	17	50
Romania	439	75	514
Altri Paesi europei	737	116	853
di cui: Albania	384	14	398
Bosnia-Erzegovina	55	51	106
Kosovo	49	2	51
Moldova	65	9	74
Serbia	61	23	84
Ucraina	57	7	64
Africa	2.461	86	2.547
di cui: Algeria	87	5	92
Egitto	449	2	451
Marocco	903	42	945
Senegal	126	5	131
Tunisia	654	11	665
America	220	21	241
Asia	312	19	331
di cui: Bangladesh	60	1	61
Pakistan	64	5	69
Apolidi	1	1	2
Totale	18.503	1.851	20.354

La tabella riporta il dettaglio dei Paesi per i quali il numero di minori è risultato pari o superiore a 50.

Tabella 4 - Minorenni e giovani adulti in carico agli Uffici di servizio sociale per i minorenni, secondo la sede e il periodo di presa in carico. Anno 2024 - fino al 15 ottobre.

USSM	Periodo di presa in carico		Totale
	Presi in carico per la prima volta nel 2024	Già precedentemente in carico	
Ancona	324	561	885
Bari	330	993	1.323
Bologna	257	905	1.162
Bolzano	115	207	322
Brescia	347	922	1.269
Cagliari	164	413	577
Caltanissetta	242	422	664
Campobasso	59	201	260
Catania	332	819	1.151
Catanzaro	294	699	993
Firenze	320	735	1.055
Genova	145	408	553
L'Aquila	82	465	547
Lecce	188	383	571
Messina	161	290	451
Milano	262	708	970
Napoli	564	802	1.366
Palermo	411	859	1.270
Perugia	112	319	431
Potenza	190	188	378
Reggio Calabria	186	195	381
Roma	521	1.319	1.840
Salerno	117	327	444
Sassari	203	302	505
Taranto	95	220	315
Torino	301	613	914
Trento	188	204	392
Trieste	132	243	375
Venezia	268	564	832

I soggetti in carico a più USSM sono conteggiati in corrispondenza di ciascuno di essi; la somma dei dati delle diverse sedi USSM è superiore al numero effettivo dei soggetti in carico nel periodo in esame e, per questo motivo, non è riportata in tabella.

I dati sono acquisiti dal Sistema Informativo dei Servizi Minorili (SISM) e sono riferiti alla situazione alla data del 15 ottobre 2024; l'elaborazione è stata effettuata in data 17 ottobre 2024.

Tabella 5 – Reati dei minorenni e giovani adulti in carico agli Uffici di servizio sociale per i minorenni, secondo la categoria. Anno 2024 - fino al 15 ottobre.

REATI	Italiani			Stranieri			Totale		
	m	f	mf	m	f	mf	m	f	mf
DELITTI									
Contro la persona	12.460	1.337	13.797	4.389	238	4.627	16.849	1.575	18.424
di cui: Omicidio volontario consumato	60	9	69	37	0	37	97	9	106
Omicidio volontario tentato	246	12	258	72	0	72	318	12	330
Percosse	531	116	647	262	14	276	793	130	923
Lesioni personali volontarie	5.457	564	6.021	2.109	130	2.239	7.566	694	8.260
Lesioni personali colpose	115	8	123	8	0	8	123	8	131
Rissa	732	25	757	343	11	354	1.075	36	1.111
Sfruttamento pornografia minorile	387	15	402	48	1	49	435	16	451
Detenzione di materiale pornografico coinvolgente minori	206	10	216	25	1	26	231	11	242
Diffusione illecita di immagini o video sessualmente espliciti	83	11	94	13	2	15	96	13	109
Violenze sessuali	917	13	930	331	3	334	1.248	16	1.264
Atti sessuali con minorenne	100	1	101	14	0	14	114	1	115
Sequestro di persona	64	9	73	72	4	76	136	13	149
Violenza privata	662	88	750	212	14	226	874	102	976
Minaccia	1.743	260	2.003	555	37	592	2.298	297	2.595
Atti persecutori (stalking)	684	105	789	195	17	212	879	122	1.001
Violazione di domicilio	130	20	150	36	1	37	166	21	187
Diffamazione	91	57	148	20	2	22	111	59	170
Contro famiglia, moralità pubblica, buon costume	624	59	683	115	7	122	739	66	805
di cui: Maltrattamenti in famiglia	570	58	628	100	7	107	670	65	735
Contro il patrimonio	13.079	872	13.951	8.122	723	8.845	21.201	1.595	22.796
di cui: Furto	4.667	414	5.081	2.898	524	3.422	7.565	938	8.503
Rapina	3.694	175	3.869	3.266	125	3.391	6.960	300	7.260
Estorsione	866	49	915	397	15	412	1.263	64	1.327
Danni	2.078	169	2.247	831	25	856	2.909	194	3.103
Truffa	156	14	170	32	3	35	188	17	205
Ricettazione	1.521	45	1.566	651	29	680	2.172	74	2.246
Contro l'incolumità pubblica	4.485	140	4.625	1.154	13	1.167	5.639	153	5.792
di cui: Stupefacenti	4.127	131	4.258	1.009	9	1.018	5.136	140	5.276
Incendio	101	4	105	47	0	47	148	4	152
Danneggiamento seguito da incendio	203	5	208	80	4	84	283	9	292
Contro la fede pubblica	646	107	753	297	62	359	943	169	1.112
di cui: Falsità in atti e persone	572	98	670	284	62	346	856	160	1.016
Contro Stato, altre istituzioni, ordine pubblico	2.977	241	3.218	1.407	74	1.481	4.384	315	4.699
di cui: Violenza, resistenza a P.U.	2.600	162	2.762	1.242	56	1.298	3.842	218	4.060
Altri delitti	776	37	813	91	3	94	867	40	907
di cui: Armi	518	16	534	24	0	24	542	16	558
Codice della strada	73	5	78	6	1	7	79	6	85
Totale DELITTI	35.047	2.793	37.840	15.575	1.120	16.695	50.622	3.913	54.535
CONTRAVVENZIONI	3.193	141	3.334	1.121	58	1.179	4.314	199	4.513
di cui: Ordine pubblico e tranquillità pubblica	511	62	573	174	14	188	685	76	761
Incolumità pubblica	221	5	226	51	0	51	272	5	277
Armi	2.144	64	2.208	854	31	885	2.998	95	3.093
Codice della strada	155	4	159	13	0	13	168	4	172
SANZIONI AMMINISTRATIVE	423	5	428	45	4	49	468	9	477
di cui: Codice della strada	400	2	402	34	3	37	434	5	439
TOTALE COMPLESSIVO	38.663	2.939	41.602	16.741	1.182	17.923	55.404	4.121	59.525

I dati sono riferiti ai reati dei procedimenti penali a carico dei minori nel periodo in esame; il numero dei reati è superiore al numero dei minori in quanto un minore può avere a carico uno o più reati.

La tabella riporta il dettaglio delle tipologie di reato con frequenza pari o superiore a 100 o di particolare interesse.

I dati sono acquisiti dal Sistema Informativo dei Servizi Minorili (SISM) e sono riferiti alla situazione alla data del 15 ottobre 2024; l'elaborazione è stata effettuata in data 17 ottobre 2024.

Tabella 6 – Minorenni e giovani adulti in carico agli Uffici di servizio sociale per i minorenni negli anni dal 2007 al 2023 secondo la nazionalità e il sesso.

Anni	Italiani			Stranieri			Totale		
	m	f	mf	m	f	mf	m	f	mf
2007	10.689	1.083	11.772	2.516	456	2.972	13.205	1.539	14.744
2008	13.015	1.382	14.397	2.944	473	3.417	15.959	1.855	17.814
2009	14.023	1.457	15.480	2.981	424	3.405	17.004	1.881	18.885
2010	14.335	1.337	15.672	2.387	304	2.691	16.722	1.641	18.363
2011	15.260	1.624	16.884	2.870	403	3.273	18.130	2.027	20.157
2012	14.885	1.745	16.630	3.322	455	3.777	18.207	2.200	20.407
2013	14.509	1.713	16.222	3.469	522	3.991	17.978	2.235	20.213
2014	14.192	1.748	15.940	3.661	594	4.255	17.853	2.342	20.195
2015	14.136	1.777	15.913	3.937	688	4.625	18.073	2.465	20.538
2016	14.492	1.871	16.363	4.691	794	5.485	19.183	2.665	21.848
2017	13.533	1.680	15.213	4.559	694	5.253	18.092	2.374	20.466
2018	14.091	1.692	15.783	4.859	663	5.522	18.950	2.355	21.305
2019	14.027	1.689	15.716	4.678	569	5.247	18.705	2.258	20.963
2020	13.162	1.509	14.671	3.893	455	4.348	17.055	1.964	19.019
2021	14.567	1.630	16.197	4.147	453	4.600	18.714	2.083	20.797
2022	15.137	1.677	16.814	4.276	461	4.737	19.413	2.138	21.551
2023	15.273	1.664	16.937	4.470	417	4.887	19.743	2.081	21.824

Grafico 1 – Minorenni e giovani adulti in carico agli Uffici di servizio sociale per i minorenni negli anni dal 2007 al 2023 secondo la nazionalità.

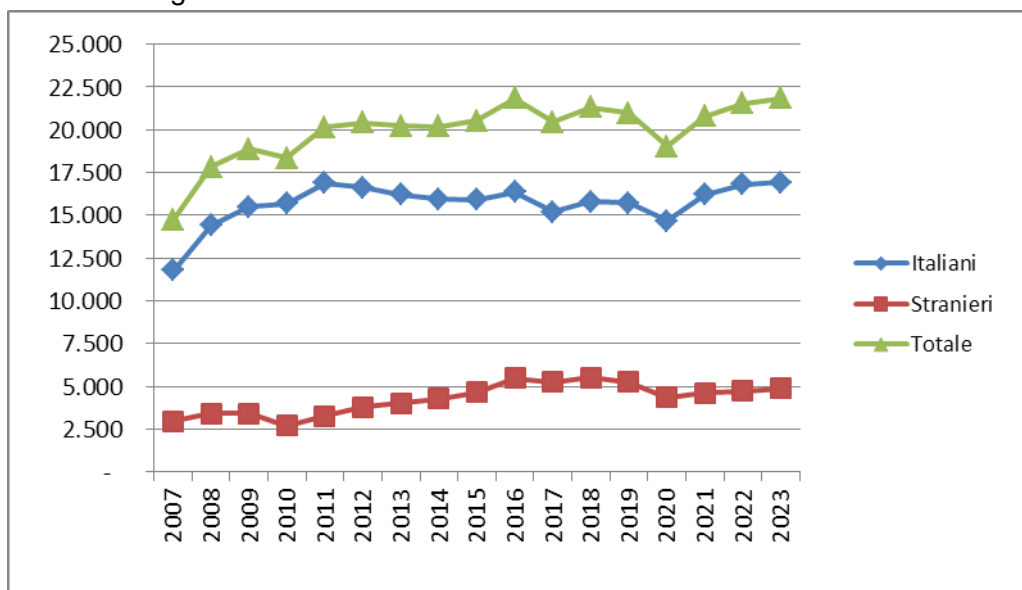


Grafico 2 – Minorenni e giovani adulti in carico agli Uffici di servizio sociale per i minorenni negli anni dal 2007 al 2023 secondo il periodo di presa in carico.

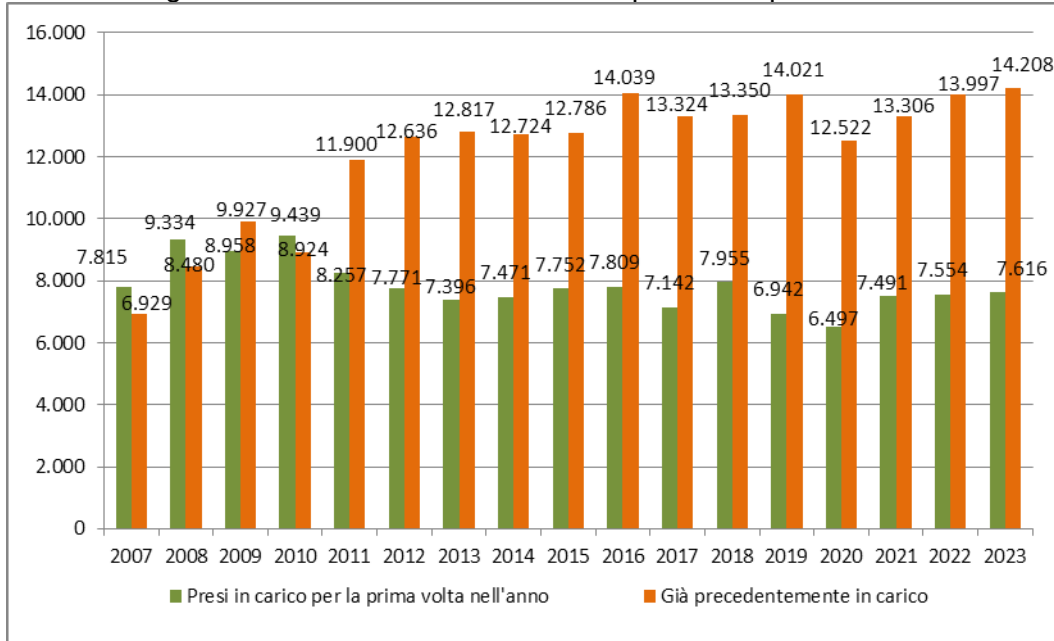
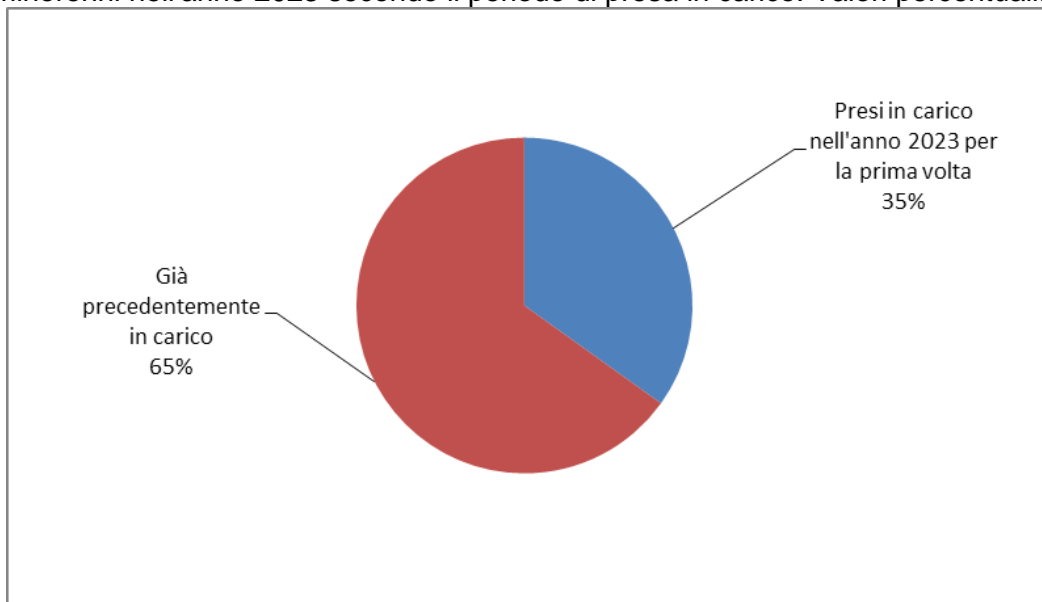


Grafico 3 – Minorenni e giovani adulti in carico agli Uffici di servizio sociale per i minorenni nell'anno 2023 secondo il periodo di presa in carico. Valori percentuali.



CENTRI DI PRIMA ACCOGLIENZA

Tabella 7 – Ingressi e presenze nei Centri di prima accoglienza nell'anno 2024, per sede di CPA. Situazione al 15 ottobre.

CPA	Ingressi stabili (compresi trasferimenti tra CPA)	Presenza media giornaliera	Presenti al 15 ottobre 2024
Torino	60	1,9	3
Genova	29	0,4	1
Milano	164	2,3	0
Treviso	50	0,7	0
Bologna	110	1,1	3
Firenze	34	0,4	0
Roma	130	1,5	0
Ancona	0	0,0	0
L'Aquila	16	0,2	0
Napoli (*)	121	1,3	3
Nisida (NA) (*)	4	0,1	1
Salerno	9	0,1	0
Bari	24	0,3	0
Lecce	7	0,1	0
Catanzaro	5	0,1	0
Potenza	6	0,1	0
Palermo	58	0,6	0
Messina	0	0,0	0
Caltanissetta	12	0,2	0
Catania	46	0,5	0
Quartucciu (CA)	9	0,1	0
Sassari	6	0,1	0
Totale	900	12,0	11

(*) Napoli = maschile; Nisida (NA) = femminile.

CPA Salerno: attività temporaneamente sospesa dal 27.2.2024.

CPA di Lecce attività temporaneamente sospesa dal 20.6.2024.

CPA di Roma attività temporaneamente sospesa dal 21.8.2024.

I dati sono acquisiti dal Sistema Informativo dei Servizi Minorili (SISM) e sono riferiti alla situazione alla data del 15 ottobre 2024; l'elaborazione è stata effettuata in data 17 ottobre 2024.

Tabella 8 – Ingressi nei Centri di prima accoglienza secondo l'età, la nazionalità e il sesso. Anno 2024 - fino al 15 ottobre.

Età	Italiani			Stranieri			Totale		
	m	f	mf	m	f	mf	m	f	mf
meno di 14 anni	0	0	0	2	4	6	2	4	6
14 anni	29	7	36	23	5	28	52	12	64
15 anni	91	6	97	58	7	65	149	13	162
16 anni	131	11	142	131	11	142	262	22	284
17 anni	201	6	207	162	6	168	363	12	375
18 anni e oltre	3	0	3	6	0	6	9	0	9
Totale	455	30	485	382	33	415	837	63	900

Tabella 9 - Ingressi nei Centri di prima accoglienza secondo la provenienza e il sesso. Anno 2024 – fino al 15 ottobre.

Paesi di provenienza	Sesso		Totale
	maschi	femmine	
Italia	455	30	485
Altri Paesi dell'Unione Europea	28	7	35
di cui: Bulgaria	4	0	4
Croazia	5	2	7
Romania	16	4	20
Altri Paesi europei	24	19	43
di cui: Albania	8	0	8
Bosnia-Erzegovina	6	16	22
Serbia	4	3	7
Ucraina	3	0	3
Africa	311	2	313
di cui: Algeria	12	0	12
Egitto	74	0	74
Libia	3	1	4
Marocco	60	0	60
Senegal	8	0	8
Tunisia	151	1	152
America	14	5	19
di cui: Perù	6	3	9
Asia	5	0	5
Totale	837	63	900

La tabella riporta il dettaglio dei Paesi per i quali il numero di minori è risultato pari o superiore a 3.

I dati sono acquisiti dal Sistema Informativo dei Servizi Minorili (SISM) e sono riferiti alla situazione alla data del 15 ottobre 2024; l'elaborazione è stata effettuata in data 17 ottobre 2024.

Tabella 10 – Delitti a carico dei minori entrati nei Centri di prima accoglienza secondo la categoria.
Anno 2024 - fino al 15 ottobre.

DELITTI	Italiani			Stranieri			Totale		
	m	f	mf	m	f	mf	m	f	mf
Contro la persona	103	8	111	80	2	82	183	10	193
di cui: Omicidio volontario consumato	7	3	10	5	0	5	12	3	15
Omicidio volontario tentato	28	1	29	5	0	5	33	1	34
Lesioni personali volontarie	50	2	52	56	2	58	106	4	110
Rissa	2	0	2	2	0	2	4	0	4
Violenze sessuali	6	0	6	10	0	10	16	0	16
Minaccia	3	1	4	2	0	2	5	1	6
Contro la famiglia, la moralità pubblica, il buon costume	13	1	14	5	0	5	18	1	19
di cui: Maltrattamenti in famiglia	13	1	14	5	0	5	18	1	19
Contro il patrimonio	217	22	239	287	31	318	504	53	557
di cui: Furto	76	15	91	84	23	107	160	38	198
Rapina	86	6	92	168	7	175	254	13	267
Estorsione	12	1	13	14	1	15	26	2	28
Sequestro di persona a scopo di estorsione	3	0	3	1	0	1	4	0	4
Danni	7	0	7	7	0	7	14	0	14
Truffa	5	0	5	1	0	1	6	0	6
Ricettazione	26	0	26	12	0	12	38	0	38
Contro l'incolumità pubblica	203	4	207	83	1	84	286	5	291
di cui: Stupefacenti	203	4	207	83	1	84	286	5	291
Contro la fede pubblica	2	1	3	4	2	6	6	3	9
di cui: Falsità in atti e persone	2	1	3	4	2	6	6	3	9
Contro Stato, altre istituzioni, ordine pubblico	74	6	80	75	3	78	149	9	158
di cui: Violenza, resistenza, oltraggio	72	5	77	73	3	76	145	8	153
Associazione di tipo mafioso	2	0	2	1	0	1	3	0	3
Altri delitti	36	0	36	4	0	4	40	0	40
di cui: Armi	36	0	36	0	0	0	36	0	36
Norme in materia di immigrazione	0	0	0	4	0	4	4	0	4
Totale DELITTI	648	42	690	538	39	577	1.186	81	1.267

La tabella riporta il dettaglio dei delitti con frequenza pari o superiori a 3.

I dati sono riferiti ai delitti per i quali i minori sono entrati in CPA; il numero dei delitti è superiore al numero degli ingressi in quanto un minore può essere entrato nella struttura per uno o più delitti.

Tabella 11 – Uscite dai Centri di prima accoglienza secondo il provvedimento di dimissione, la nazionalità e il sesso. Anno 2024 - fino al 15 ottobre.

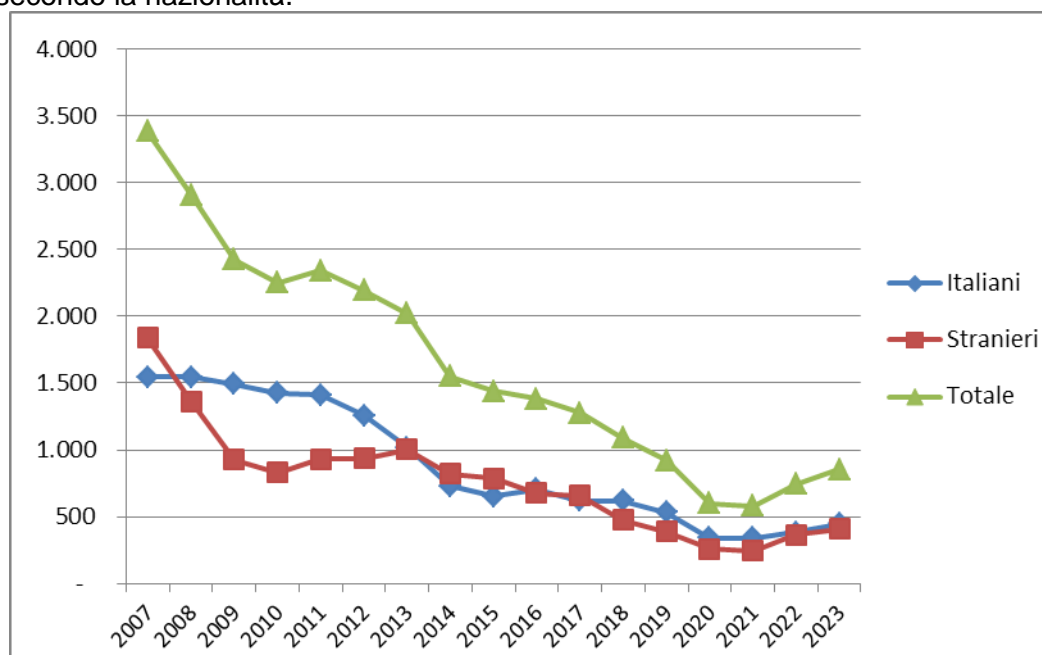
Uscite	Italiani			Stranieri			Totale		
	m	f	mf	m	f	mf	m	f	mf
Con applicazione misura cautelare									
Prescrizioni	38	5	43	13	7	20	51	12	63
Permanenza in casa	87	6	93	17	4	21	104	10	114
Collocamento in comunità	217	13	230	165	7	172	382	20	402
Custodia cautelare	91	5	96	157	7	164	248	12	260
Altre uscite									
Remissione in libertà	19	1	20	24	5	29	43	6	49
Minore di 14 anni	0	0	0	0	2	2	0	2	2
Maggiorenne	1	0	1	1	0	1	2	0	2
Totale	453	30	483	377	32	409	830	62	892

I dati sono acquisiti dal Sistema Informativo dei Servizi Minorili (SISM) e sono riferiti alla situazione alla data del 15 ottobre 2024; l'elaborazione è stata effettuata in data 17 ottobre 2024.

Tabella 12 - Ingressi nei Centri di prima accoglienza negli anni dal 2007 al 2023 secondo la nazionalità e il sesso.

Anni	Italiani			Stranieri			Totale		
	m	f	mf	m	f	mf	m	f	mf
2007	1.469	76	1.545	1.236	604	1.840	2.705	680	3.385
2008	1.462	85	1.547	1.021	340	1.361	2.483	425	2.908
2009	1.443	51	1.494	704	224	928	2.147	275	2.422
2010	1.355	68	1.423	616	214	830	1.971	282	2.253
2011	1.337	75	1.412	696	235	931	2.033	310	2.343
2012	1.191	65	1.256	668	269	937	1.859	334	2.193
2013	951	67	1.018	690	312	1.002	1.641	379	2.020
2014	689	38	727	565	256	821	1.254	294	1.548
2015	613	40	653	579	206	785	1.192	246	1.438
2016	658	48	706	517	158	675	1.175	206	1.381
2017	583	37	620	484	171	655	1.067	208	1.275
2018	579	39	618	318	154	472	897	193	1.090
2019	501	32	533	304	82	386	805	114	919
2020	322	20	342	213	44	257	535	64	599
2021	319	19	338	219	23	242	538	42	580
2022	363	20	383	327	35	362	690	55	745
2023	423	23	446	384	22	406	807	45	852

Grafico 4 - Ingressi nei Centri di prima accoglienza negli anni dal 2007 al 2023, secondo la nazionalità.



COMUNITA'

Tabella 13 - Ingressi e presenze nelle Comunità nell'anno 2024. Comunità ministeriali e private. Situazione al 15 ottobre.

a. Comunità ministeriali

Comunità ministeriali	Collocamenti (compresi trasferimenti tra Comunità)	Presenza media giornaliera	Presenti al 15 ottobre 2024
Bologna	65	7,3	6
Catanzaro	13	11,2	13
Reggio Calabria	6	5,7	6
Totale	84	24,1	25

b. Comunità private per regione della struttura.

Comunità private per regione	Collocamenti (compresi trasferimenti tra Comunità)	Presenza media giornaliera	Presenti al 15 ottobre 2024
Piemonte	54	46,9	43
Valle D'Aosta	0	0,0	16
Liguria	16	12,0	12
Lombardia	327	187,1	195
Veneto	77	32,0	36
Trentino Alto Adige	4	4,4	4
Friuli Venezia Giulia	36	7,9	16
Emilia Romagna	92	74,2	77
Toscana	32	21,6	23
Umbria	15	11,3	0
Marche	32	18,8	21
Lazio	137	78,8	86
Abruzzo	30	16,0	22
Molise	3	1,2	2
Campania	210	148,9	164
Puglia	155	71,3	82
Basilicata	1	0,7	1
Calabria	54	36,2	34
Sicilia	302	165,3	163
Sardegna	36	34,7	37
Totale	1.613	969,4	1.034

I dati sono acquisiti dal Sistema Informativo dei Servizi Minorili (SISM) e sono riferiti alla situazione alla data del 15 ottobre 2024; l'elaborazione è stata effettuata in data 17 ottobre 2024.

c. Comunità private per Centro Giustizia Minorile inviante

Comunità private per Centro Giustizia Minorile	Collocamenti (compresi trasferimenti tra Comunità)	Presenza media giornaliera	Presenti al 15 ottobre 2024
Torino	102	70,0	71
Milano	379	224,7	237
Venezia	157	66,7	77
Bologna	108	73,7	77
Firenze	85	51,9	63
Roma	170	106,5	122
Napoli	166	127,6	133
Bari	133	56,0	65
Catanzaro	19	19,9	17
Cagliari	38	33,9	37
Palermo	256	138,6	135
Totale	1.613	969,4	1.034

d. Riepilogo

Comunità	Collocamenti (compresi trasferimenti tra Comunità)	Presenza media giornaliera	Presenti al 15 ottobre 2024
Comunità ministeriali	84	24,1	25
Comunità private	1.613	969,4	1.034
Totale	1.697	993,5	1.059

Tabella 14 – Collocamenti in Comunità secondo il motivo, la nazionalità e il sesso. Anno 2024 - fino al 15 ottobre.

Motivo	Italiani			Stranieri			Totale		
	m	f	mf	m	f	mf	m	f	mf
Per misura cautelare del collocamento in comunità	572	37	609	360	13	373	932	50	982
Da permanenza in casa, per trasformazione misura	3	0	3	1	0	1	4	0	4
Da IPM, per trasformazione misura	74	1	75	91	3	94	165	4	169
Da IPM, per fine aggravamento	55	5	60	37	1	38	92	6	98
Per messa alla prova	96	10	106	90	2	92	186	12	198
Per applicazione misure penali di comunità/alternative	15	0	15	15	1	16	30	1	31
Per misura di sicurezza	10	0	10	6	0	6	16	0	16
Per arresto, fermo o accompagnamento	3	0	3	8	0	8	11	0	11
Totale	828	53	881	608	20	628	1.436	73	1.509

I dati sono acquisiti dal Sistema Informativo dei Servizi Minorili (SISM) e sono riferiti alla situazione alla data del 15 ottobre 2024; l'elaborazione è stata effettuata in data 17 ottobre 2024.

Tabella 15 – Collocamenti in Comunità secondo l'età, la nazionalità e il sesso. Anno 2024 - fino al 15 ottobre.

Età	Italiani			Stranieri			Totale		
	m	f	mf	m	f	mf	m	f	mf
meno di 14 anni	0	0	0	2	0	2	2	0	2
14 anni	46	3	49	27	3	30	73	6	79
15 anni	134	6	140	74	4	78	208	10	218
16 anni	228	23	251	151	5	156	379	28	407
17 anni	304	13	317	230	6	236	534	19	553
giovani adulti	116	8	124	124	2	126	240	10	250
Totale	828	53	881	608	20	628	1.436	73	1.509

Tabella 16 - Collocamenti in Comunità secondo la provenienza e il sesso. Anno 2024 - fino al 15 ottobre.

Paesi di provenienza	Sesso		Totale
	maschi	femmine	
Italia	828	53	881
Altri Paesi dell'Unione Europea	39	6	45
di cui: Bulgaria	3	0	3
Croazia	7	3	10
Polonia	3	0	3
Romania	22	2	24
Spagna	2	1	3
Altri Paesi europei	46	5	51
di cui: Albania	27	1	28
Bosnia-Erzegovina	6	1	7
Kosovo	4	0	4
Serbia	1	2	3
Ucraina	6	1	7
Africa	479	7	486
di cui: Algeria	24	0	24
Egitto	119	1	120
Libia	3	3	6
Marocco	97	2	99
Senegal	11	0	11
Tunisia	218	1	219
America	20	2	22
di cui: Colombia	5	0	5
Perù	4	0	4
Asia	24	0	24
di cui: Afghanistan	3	0	3
Bangladesh	5	0	5
Sri Lanka (ex Ceylon)	4	0	4
Totale	1.436	73	1.509

La tabella riporta il dettaglio dei Paesi per i quali il numero di minori è risultato pari o superiore a 3.

I dati sono acquisiti dal Sistema Informativo dei Servizi Minorili (SISM) e sono riferiti alla situazione alla data del 15 ottobre 2024; l'elaborazione è stata effettuata in data 17 ottobre 2024.

Tabella 17 – Delitti a carico dei minorenni e giovani adulti collocati in Comunità secondo la categoria. Anno 2024 - fino al 15 ottobre.

DELITTI	Italiani			Stranieri			Totale		
	m	f	mf	m	f	mf	m	f	mf
Contro la persona	307	21	328	189	10	199	496	31	527
di cui: Omicidio volontario consumato	3	0	3	0	0	0	3	0	3
Omicidio volontario tentato	46	0	46	21	0	21	67	0	67
Percosse	2	2	4	1	1	2	3	3	6
Lesioni personali volontarie	135	13	148	114	5	119	249	18	267
Rissa	8	0	8	10	0	10	18	0	18
Sfruttamento pornografia minorile	6	0	6	0	0	0	6	0	6
Sequestro di persona	4	0	4	2	0	2	6	0	6
Violenze sessuali	17	0	17	19	0	19	36	0	36
Violenza privata	14	3	17	4	1	5	18	4	22
Minaccia	26	2	28	8	0	8	34	2	36
Atti persecutori (stalking)	35	1	36	9	2	11	44	3	47
Violazione di domicilio	6	0	6	0	0	0	6	0	6
Contro famiglia, moralità pubblica, buon costume	100	11	111	18	4	22	118	15	133
di cui: Maltrattamenti in famiglia	99	11	110	17	4	21	116	15	131
Contro il patrimonio	442	38	480	518	11	529	960	49	1.009
di cui: Furto	121	10	131	106	6	112	227	16	243
Rapina	197	19	216	349	4	353	546	23	569
Estorsione	57	2	59	17	1	18	74	3	77
Danni	25	2	27	17	0	17	42	2	44
Truffa	6	0	6	2	0	2	8	0	8
Ricettazione	33	5	38	27	0	27	60	5	65
Contro l'incolumità pubblica	272	4	276	92	1	93	364	5	369
di cui: Stupefacenti	255	4	259	92	1	93	347	5	352
Incendio	3	0	3	0	0	0	3	0	3
Danneggiamento seguito da incendio	14	0	14	0	0	0	14	0	14
Contro la fede pubblica	8	3	11	11	1	12	19	4	23
di cui: Falsità in atti e persone	8	3	11	11	1	12	19	4	23
Contro Stato, altre istituzioni, ordine pubblico	87	10	97	91	3	94	178	13	191
di cui: Violenza, resistenza a P.U.	80	9	89	89	3	92	169	12	181
Altri contro l'ordine pubblico	3	0	0	0	0	0	0	0	0
Altri delitti	28	0	28	8	0	8	36	0	36
di cui: Armi	26	0	26	0	0	0	26	0	26
Norme in materia di immigrazione	0	0	0	8	0	8	8	0	8
Totale DELITTI	1.244	87	1.331	927	30	957	2.171	117	2.288

La tabella riporta il dettaglio dei delitti con frequenza pari o superiori a 3.

I dati sono riferiti ai delitti per i quali i soggetti sono stati collocati in Comunità; il numero dei delitti è superiore al numero degli ingressi in quanto un minore può essere entrato nella struttura per uno o più delitti.

I dati sono acquisiti dal Sistema Informativo dei Servizi Minorili (SISM) e sono riferiti alla situazione alla data del 15 ottobre 2024; l'elaborazione è stata effettuata in data 17 ottobre 2024.

Tabella 18 – Collocamenti in Comunità negli anni dal 2007 al 2023 secondo la nazionalità e il sesso.

Anni	Italiani			Stranieri			Totale		
	m	f	mf	m	f	mf	m	f	mf
2007	1.056	46	1.102	667	127	794	1.723	173	1.896
2008	1.130	65	1.195	651	119	770	1.781	184	1.965
2009	1.160	52	1.212	542	71	613	1.702	123	1.825
2010	1.189	59	1.248	490	83	573	1.679	142	1.821
2011	1.222	75	1.297	540	89	629	1.762	164	1.926
2012	1.225	60	1.285	631	122	753	1.856	182	2.038
2013	1.119	70	1.189	594	111	705	1.713	181	1.894
2014	929	50	979	583	154	737	1.512	204	1.716
2015	864	56	920	623	145	768	1.487	201	1.688
2016	965	64	1.029	691	103	794	1.656	167	1.823
2017	1.042	68	1.110	622	105	727	1.664	173	1.837
2018	1.149	73	1.222	631	108	739	1.780	181	1.961
2019	1.184	72	1.256	583	86	669	1.767	158	1.925
2020	911	51	962	467	39	506	1.378	90	1.468
2021	954	77	1.031	494	37	531	1.448	114	1.562
2022	974	57	1.031	612	34	646	1.586	91	1.677
2023	957	60	1.017	618	27	645	1.575	87	1.662

Grafico 5 – Collocamenti in Comunità negli anni dal 2007 al 2023, secondo la nazionalità.

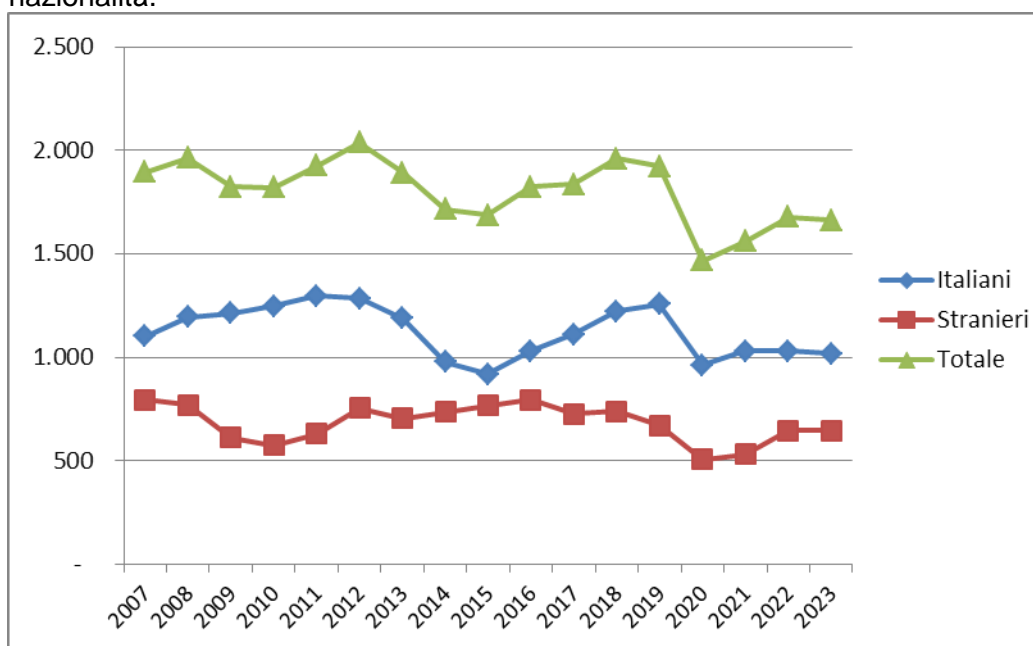
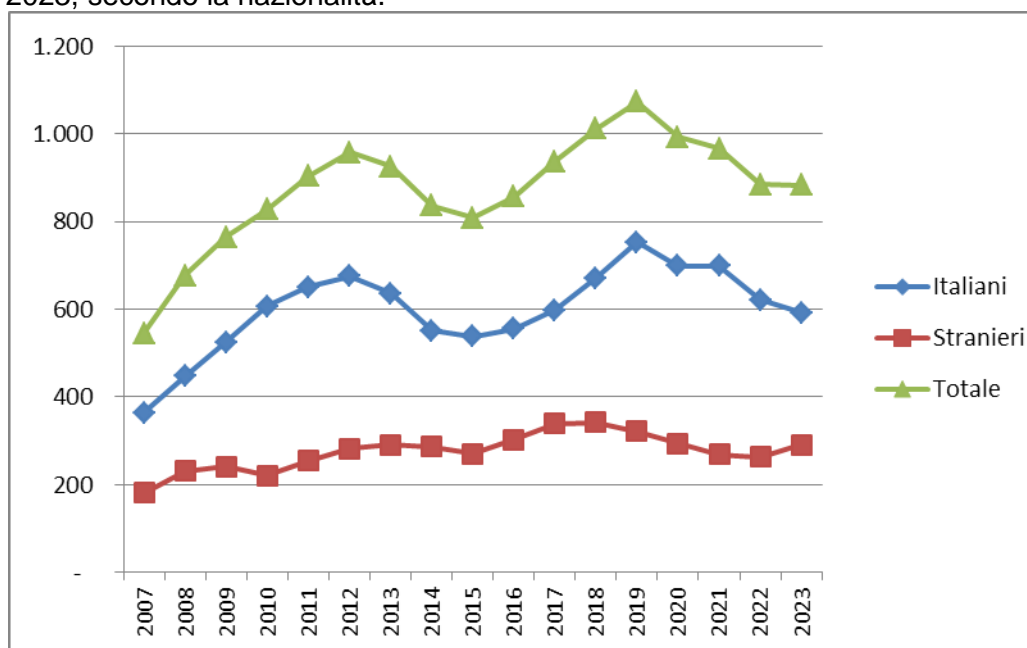


Tabella 19 – Presenza media giornaliera nelle Comunità nel periodo dal 2007 al 2023, secondo la nazionalità e il sesso.

Anni	Italiani			Stranieri			Totale		
	m	f	mf	m	f	mf	m	f	mf
2007	343	21	364	164	16	180	508	37	544
2008	419	28	447	216	14	230	635	42	677
2009	495	29	524	228	12	240	723	41	764
2010	578	29	607	205	15	220	783	44	827
2011	613	37	650	234	20	253	847	57	904
2012	632	43	675	262	20	282	894	63	957
2013	597	38	635	267	23	290	864	61	925
2014	518	33	551	262	24	286	780	57	837
2015	508	30	538	247	23	270	755	53	808
2016	521	34	555	281	21	302	802	55	857
2017	558	39	597	315	25	339	873	63	936
2018	631	40	671	312	29	341	943	69	1.012
2019	699	54	752	287	34	321	986	88	1.073
2020	662	36	698	272	22	294	934	58	992
2021	653	45	698	256	12	268	909	57	966
2022	582	39	621	251	12	263	833	51	884
2023	559	33	592	277	14	291	836	47	883

Grafico 6 – Presenza media giornaliera nelle Comunità nel periodo dal 2007 al 2023, secondo la nazionalità.



ISTITUTI PENALI PER I MINORENNI

Tabella 20 - Ingressi e presenze negli Istituti penali per i minorenni nell'anno 2024 per sede. Situazione al 15 ottobre.

IPM	Ingressi stabili			Presenza media giornaliera	Presenti al 15 ottobre 2024
	Ingressi stabili (esclusi trasferimenti tra IPM)	Trasferimenti da altro IPM	Totale Ingressi stabili		
Torino	95	44	139	49,3	46
Pontremoli (MS) (*)	43	2	45	15,3	17
Milano	169	68	237	63,7	58
Treviso	60	20	80	19,4	21
Bologna	86	38	124	44,1	44
Firenze	37	13	50	20,9	22
Roma (**)	110	33	143	59,3	58
Nisida (NA) (**)	81	47	128	66,1	75
Airola (BN)	39	39	78	33,8	39
Bari	80	42	122	34,9	30
Potenza	16	15	31	16,6	16
Catanzaro	17	52	69	33,7	33
Palermo	47	35	82	24,7	23
Catania	38	57	95	33	33
Acireale (CT)	20	22	42	17,5	17
Caltanissetta	14	31	45	10,2	10
Quartucciu (CA)	15	11	26	9,7	13
Totale	967	569	1.536	552,1	555

(*) solo femminile

(**) con sezione femminile

I dati sono acquisiti dal Sistema Informativo dei Servizi Minorili (SISM) e sono riferiti alla situazione alla data del 15 ottobre 2024; l'elaborazione è stata effettuata in data 17 ottobre 2024.

Tabella 21 - Detenuti presenti negli IPM alla data del 15 ottobre 2024, secondo la sede dell'IPM e l'età.

IPM	Minorenni		Giovani adulti		Totale
	14-15 anni	16-17 anni	18-20 anni	21-24 anni	
Torino	3	27	14	2	46
Pontremoli (MS) (*)	4	7	4	2	17
Milano	4	40	13	1	58
Treviso	2	9	9	1	21
Bologna	1	25	15	3	44
Firenze	2	10	4	6	22
Roma (**)	9	27	17	5	58
Nisida (NA) (**)	2	36	28	9	75
Airola (BN)	2	26	5	6	39
Bari	2	19	5	4	30
Potenza	1	3	7	5	16
Catanzaro	5	18	8	2	33
Palermo	4	12	5	2	23
Catania	0	17	12	4	33
Acireale (CT)	0	5	11	1	17
Caltanissetta	1	6	3	0	10
Quartucciu (CA)	0	8	5	0	13
Totale	42	295	165	53	555

(*) solo femminile

(**) con sezione femminile

Tabella 22 – Detenuti presenti negli IPM alla data del 15 ottobre 2024, secondo l'età, la nazionalità e il sesso.

Età	Italiani			Stranieri			Totale		
	maschi	femmine	Totale	maschi	femmine	Totale	maschi	femmine	Totale
14-15 anni	20	3	23	15	4	19	35	7	42
16-17 anni	130	4	134	155	6	161	285	10	295
18-20 anni	96	7	103	59	3	62	155	10	165
21-24 anni	34	2	36	16	1	17	50	3	53
Totale	280	16	296	245	14	259	525	30	555

I dati sono acquisiti dal Sistema Informativo dei Servizi Minorili (SISM) e sono riferiti alla situazione alla data del 15 ottobre 2024; l'elaborazione è stata effettuata in data 17 ottobre 2024.

Tabella 23 – Detenuti presenti negli Istituti penali per i minorenni alla data del 15 ottobre 2024, secondo la provenienza e il sesso.

Paesi di provenienza	Sesso		Totale
	maschi	femmine	
Italia	280	16	296
Altri Paesi dell'Unione Europea	15	2	17
di cui: Croazia	3	0	3
Romania	11	2	13
Altri Paesi europei	18	7	25
di cui: Albania	8	2	10
Bosnia-Erzegovina	0	4	4
Serbia	5	1	6
Africa	197	3	200
di cui: Algeria	8	1	9
Egitto	48	0	48
Libia	2	1	3
Marocco	49	1	50
Tunisia	86	0	86
America	8	2	10
di cui: Perù	2	1	3
Asia	7	0	7
di cui: Repubblica Popolare Cinese	5	0	5
Totale	525	30	555

La tabella riporta il dettaglio dei Paesi per i quali il numero di minori è risultato pari o superiore a 3.

Tabella 24 – Detenuti presenti negli Istituti penali per i minorenni alla data del 15 ottobre 2024, per posizione giuridica complessiva*, età, nazionalità e sesso.

Minorenni.

Posizione giuridica	Italiani			Stranieri			Totale		
	m	f	mf	m	f	mf	m	f	mf
In attesa di 1° giudizio	60	3	63	86	5	91	146	8	154
Appellanti	7	0	7	9	1	10	16	1	17
Ricorrenti	0	0	0	1	0	1	1	0	1
Mista senza definitivo	49	3	52	53	3	56	102	6	108
Definitivi senza altri procedimenti a carico	6	0	6	2	0	2	8	0	8
Definitivi con altri procedimenti a carico	28	1	29	19	1	20	47	2	49
Totale	150	7	157	170	10	180	320	17	337

Giovani adulti.

Posizione giuridica	Italiani			Stranieri			Totale		
	m	f	mf	m	f	mf	m	f	mf
In attesa di 1° giudizio	16	3	19	16	0	16	32	3	35
Appellanti	6	2	8	2	0	2	8	2	10
Ricorrenti	1	0	1	0	0	0	1	0	1
Mista senza definitivo	16	1	17	13	1	14	29	2	31
Definitivi senza altri procedimenti a carico	11	2	13	11	0	11	22	2	24
Definitivi con altri procedimenti a carico	80	1	81	33	3	36	113	4	117
Totale	130	9	139	75	4	79	205	13	218

Totale.

Posizione giuridica	Italiani			Stranieri			Totale		
	m	f	mf	m	f	mf	m	f	mf
In attesa di 1° giudizio	76	6	82	102	5	107	178	11	189
Appellanti	13	2	15	11	1	12	24	3	27
Ricorrenti	1	0	1	1	0	1	2	0	2
Mista senza definitivo	65	4	69	66	4	70	131	8	139
Definitivi senza altri procedimenti a carico	17	2	19	13	0	13	30	2	32
Definitivi con altri procedimenti a carico	108	2	110	52	4	56	160	6	166
Totale	280	16	296	245	14	259	525	30	555

* I dati considerano la posizione giuridica complessiva dei detenuti, ossia tutti i procedimenti penali a loro carico, non soltanto il provvedimento per il quale sono detenuti alla data considerata.

I dati sono acquisiti dal Sistema Informativo dei Servizi Minorili (SISM) e sono riferiti alla situazione alla data del 15 ottobre 2024; l'elaborazione è stata effettuata in data 17 ottobre 2024.

Tabella 25 – Ingressi negli Istituti penali per i minorenni secondo il motivo, la nazionalità e il sesso. Anno 2024 - fino al 15 ottobre.

Motivo	Italiani			Stranieri			Totale		
	m	f	mf	m	f	mf	m	f	mf
Per custodia cautelare									
Dalla libertà	102	1	103	105	9	114	207	10	217
Da CPA	91	5	96	160	6	166	251	11	262
Da comunità, per trasformazione di misura	64	8	72	40	3	43	104	11	115
Da comunità per nuovo procedimento	3	0	3	1	0	1	4	0	4
Da comunità, per aggravamento	100	5	105	62	2	64	162	7	169
Da evasione o mancato rientro per custodia cautelare	0	0	0	1	0	1	1	0	1
Da istituto penale per adulti	1	0	1	6	0	6	7	0	7
Per esecuzione di pena									
Dalla libertà	64	2	66	38	15	53	102	17	119
Da comunità	4	0	4	1	0	1	5	0	5
Per revoca o sospensione misura penale di comunità/alternativa alla detenzione	37	2	39	18	1	19	55	3	58
Per revoca libertà controllata	1	0	1	1	0	1	2	0	2
Dagli arresti domiciliari (adulti)	4	0	4	3	0	3	7	0	7
Da istituto penale per adulti	0	0	0	0	1	1	0	1	1
Totale	471	23	494	436	37	473	907	60	967

Tabella 26 – Ingressi negli Istituti penali per i minorenni secondo l'età, la nazionalità e il sesso. Anno 2024 - fino al 15 ottobre.

Età	Italiani			Stranieri			Totale		
	m	f	mf	m	f	mf	m	f	mf
14-15 anni	64	4	68	51	9	60	115	13	128
16-17 anni	258	13	271	299	11	310	557	24	581
18-20 anni	103	3	106	57	5	62	160	8	168
21-24 anni	46	3	49	29	12	41	75	15	90
Totale	471	23	494	436	37	473	907	60	967

I dati sono acquisiti dal Sistema Informativo dei Servizi Minorili (SISM) e sono riferiti alla situazione alla data del 15 ottobre 2024; l'elaborazione è stata effettuata in data 17 ottobre 2024.

Tabella 27 – Ingressi negli Istituti penali per i minorenni secondo la provenienza e il sesso. Anno 2024 - fino al 15 ottobre.

Paesi di provenienza	Sesso		Totale
	maschi	femmine	
Italia	471	23	494
Altri Paesi dell'Unione Europea	24	10	34
di cui: Croazia	6	4	10
Romania	14	6	20
Altri Paesi europei	28	20	48
di cui: Albania	9	2	11
Bosnia-Erzegovina	4	14	18
Serbia	5	3	8
Ucraina	4	0	4
Africa	364	5	369
di cui: Algeria	18	0	18
Egitto	93	0	93
Libia	4	2	6
Marocco	86	3	89
Senegal	4	0	4
Tunisia	155	0	155
America	14	2	16
Cile	4	0	4
Perù	2	1	3
Asia	6	0	6
Totale	907	60	967

La tabella riporta il dettaglio dei Paesi per i quali il numero di minori è risultato pari o superiore a 3.

I dati sono acquisiti dal Sistema Informativo dei Servizi Minorili (SISM) e sono riferiti alla situazione alla data del 15 ottobre 2024; l'elaborazione è stata effettuata in data 17 ottobre 2024.

Tabella 28 – Delitti a carico dei minorenni e giovani adulti entrati negli Istituti penali per i minorenni secondo la categoria. Anno 2024 - fino al 15 ottobre.

DELITTI	Italiani			Stranieri			Totale		
	m	f	mf	m	f	mf	m	f	mf
Contro la persona	210	11	221	163	5	168	373	16	389
di cui: Omicidio volontario consumato	7	3	10	4	0	4	11	3	14
Omicidio volontario tentato	43	1	44	11	0	11	54	1	55
Percosse	1	0	1	2	0	2	3	0	3
Lesioni personali volontarie	95	7	102	102	5	107	197	12	209
Rissa	3	0	3	5	0	5	8	0	8
Sequestro di persona	3	0	3	2	0	2	5	0	5
Violenze sessuali	17	0	17	19	0	19	36	0	36
Violenza privata	11	0	11	2	0	2	13	0	13
Minaccia	10	0	10	7	0	7	17	0	17
Atti persecutori (stalking)	13	0	13	6	0	6	19	0	19
Violazione di domicilio	4	0	4	2	0	2	6	0	6
Contro la famiglia, la moralità pubblica, il buon costume	25	5	30	9	2	11	34	7	41
di cui: Maltrattamenti in famiglia	25	5	30	9	2	11	34	7	41
Contro il patrimonio	415	22	437	439	58	497	854	80	934
di cui: Furto	92	5	97	83	51	134	175	56	231
Rapina	210	15	225	306	6	312	516	21	537
Estorsione	35	1	36	18	0	18	53	1	54
Sequestro di persona a scopo di estorsione	3	0	3	2	0	2	5	0	5
Danni	17	0	17	13	0	13	30	0	30
Truffa	3	0	3	0	0	0	3	0	3
Ricettazione	53	0	53	17	1	18	70	1	71
Contro l'incolumità pubblica	136	0	136	51	0	51	187	0	187
di cui: stupefacenti	126	0	126	51	0	51	177	0	177
Danneggiamento seguito da incendio	10	0	10	0	0	0	10	0	10
Contro la fede pubblica	2	1	3	7	5	12	9	6	15
di cui: Falsità in atti e persone	2	1	3	7	5	12	9	6	15
Contro Stato, altre istituzioni, ordine pubblico	66	6	72	61	1	62	127	7	134
di cui: Violenza, resistenza, oltraggio	60	5	65	56	1	57	116	6	122
Associazione di tipo mafioso	4	0	4	0	0	0	4	0	4
Altri delitti	76	0	76	5	0	5	81	0	81
di cui: Armi	76	0	76	1	0	1	77	0	77
Norme in materia di immigrazione	0	0	0	4	0	4	4	0	4
Totale DELITTI	930	45	975	735	71	806	1.665	116	1.781

La tabella riporta il dettaglio dei delitti con frequenza pari o superiori a 3.

I dati sono riferiti ai delitti per i quali i soggetti sono entrati in IPM; il numero dei delitti è superiore al numero degli ingressi in quanto un soggetto può essere entrato nella struttura per uno o più delitti.

I dati sono acquisiti dal Sistema Informativo dei Servizi Minorili (SISM) e sono riferiti alla situazione alla data del 15 ottobre 2024; l'elaborazione è stata effettuata in data 17 ottobre 2024.

Tabella 29 – Uscite dagli Istituti penali per i minorenni secondo il motivo, la nazionalità e il sesso.
Anno 2024 - fino al 15 ottobre.

Motivi di uscita	Italiani			Stranieri			Totale		
	m	f	mf	m	f	mf	m	f	mf
Da custodia cautelare									
Decorrenza termini custodia cautelare	5	0	5	9	0	9	14	0	14
Revoca della custodia cautelare	5	0	5	6	1	7	11	1	12
Remissione in libertà	12	0	12	22	1	23	34	1	35
Prescrizioni	5	0	5	0	0	0	5	0	5
Permanenza in casa	25	0	25	19	2	21	44	2	46
Collocamento in comunità (compresi fine aggravamento)	199	11	210	228	6	234	427	17	444
Sospensione condizionale della pena	7	0	7	2	0	2	9	0	9
Sospensione del processo e messa alla prova	1	0	1	24	1	25	25	1	26
Provvedimento del giudice a seguito di udienza	0	0	0	3	0	3	3	0	3
Arresti domiciliari	3	0	3	0	0	0	3	0	3
Da espiazione pena									
Espiazione della pena	19	4	23	27	0	27	46	4	50
Differimento esecuzione pena	0	2	2	0	11	11	0	13	13
Sospensione esecuzione pena	3	0	3	1	1	2	4	1	5
Sospensione condizionale della pena	2	0	2	0	0	0	2	0	2
Concessione liberazione anticipata	1	0	1	0	0	0	1	0	1
Affidamento in prova al servizio sociale	16	0	16	17	0	17	33	0	33
Detenzione domiciliare	29	0	29	10	3	13	39	3	42
Concessione Legge 199/2010	1	0	1	0	0	0	1	0	1
Trasferimenti a strutture per adulti									
A strutture per adulti	67	0	67	73	1	74	140	1	141
Totale	400	17	417	441	27	468	841	44	885

I dati sono acquisiti dal Sistema Informativo dei Servizi Minorili (SISM) e sono riferiti alla situazione alla data del 15 ottobre 2024; l'elaborazione è stata effettuata in data 17 ottobre 2024.

Tabella 30 – Ingressi negli Istituti penali per i minorenni negli anni dal 2007 al 2023, secondo la nazionalità e il sesso.

Anni	Italiani			Stranieri			Totale		
	m	f	mf	m	f	mf	m	f	mf
2007	609	36	645	536	156	692	1.145	192	1.337
2008	657	37	694	524	129	653	1.181	166	1.347
2009	666	33	699	414	109	523	1.080	142	1.222
2010	689	24	713	355	104	459	1.044	128	1.172
2011	714	21	735	409	102	511	1.123	123	1.246
2012	649	18	667	466	119	585	1.115	137	1.252
2013	634	19	653	422	126	548	1.056	145	1.201
2014	509	14	523	357	112	469	866	126	992
2015	480	26	506	425	137	562	905	163	1.068
2016	549	25	574	458	109	567	1.007	134	1.141
2017	520	31	551	419	87	506	939	118	1.057
2018	609	27	636	384	112	496	993	139	1.132
2019	578	21	599	344	85	429	922	106	1.028
2020	337	18	355	310	48	358	647	66	713
2021	450	18	468	320	47	367	770	65	835
2022	491	20	511	484	56	540	975	76	1.051
2023	561	24	585	521	36	557	1.082	60	1.142

Grafico 7 – Ingressi negli Istituti penali per i minorenni negli anni dal 2007 al 2023, secondo la nazionalità.

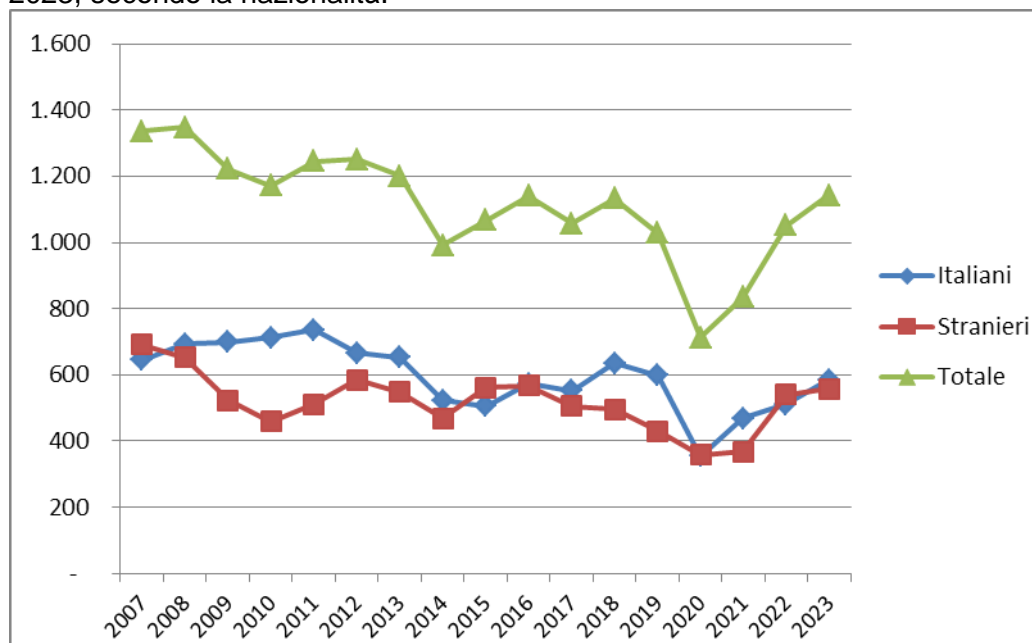
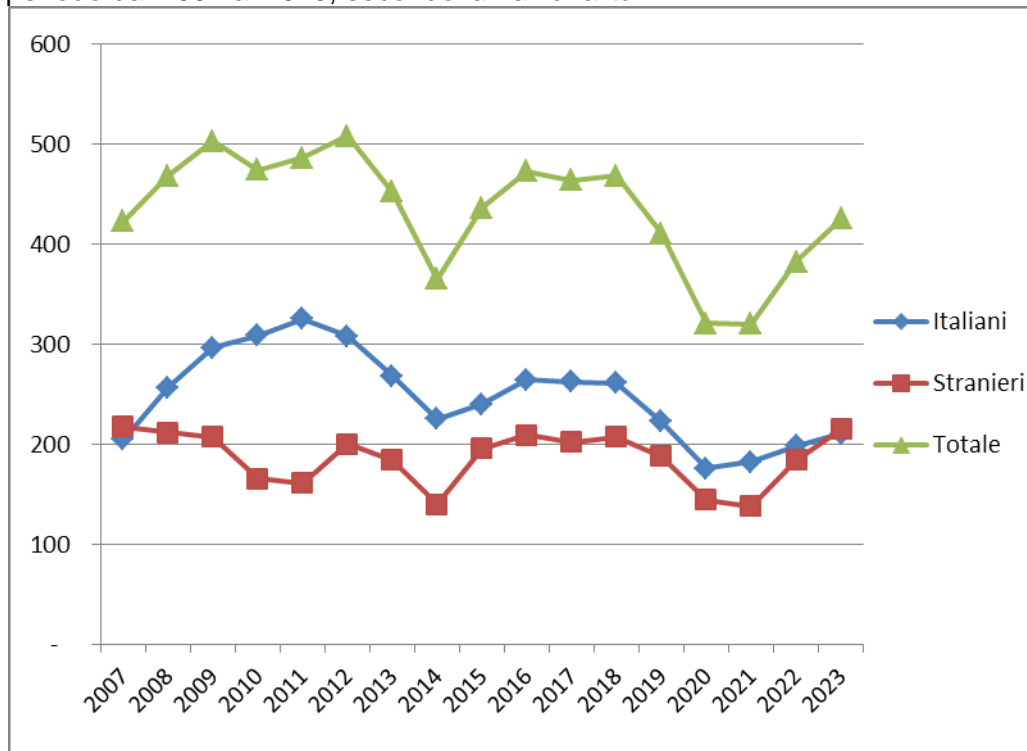


Tabella 31 – Presenza media giornaliera negli Istituti penali per i minorenni nel periodo dal 2007 al 2023, secondo la nazionalità e il sesso.

Anni	Italiani			Stranieri			Totale		
	m	f	mf	m	f	mf	m	f	mf
2007	199	6	205	182	36	218	380	42	422
2008	244	13	257	179	33	212	422	46	468
2009	290	6	296	179	28	207	469	34	503
2010	300	9	308	138	28	165	438	36	474
2011	319	6	325	140	21	161	459	27	486
2012	304	4	308	170	30	200	474	34	508
2013	263	5	268	155	29	184	418	34	452
2014	220	5	225	122	18	140	342	23	365
2015	233	7	240	167	29	196	400	36	436
2016	253	11	264	176	33	209	429	44	473
2017	253	9	262	175	27	202	428	36	464
2018	252	9	261	180	27	207	432	36	468
2019	214	9	222	166	22	188	379	31	410
2020	169	7	176	136	8	144	305	15	320
2021	176	6	182	130	8	138	306	14	320
2022	193	5	198	178	7	184	370	12	382
2023	201	9	210	211	4	215	412	13	425

Grafico 8 – Presenza media giornaliera negli Istituti penali per i minorenni nel periodo dal 2007 al 2023, secondo la nazionalità.



CENTRI DIURNI POLIFUNZIONALI

Situazione alla data del 15 ottobre 2024

Tabella 32 – Minorenni e giovani adulti dell'area penale frequentanti i Centri diurni polifunzionali alla data del 15 ottobre 2024, secondo la sede, la nazionalità e il sesso.

CENTRI DIURNI POLIFUNZIONALI	Italiani			Stranieri			Totale		
	m	f	mf	m	f	mf	m	f	mf
Genova	11	0	11	9	0	9	20	0	20
Nisida (NA)	15	0	15	1	0	1	16	0	16
Santa Maria Capua Vetere (CE)	34	0	34	9	0	9	43	0	43
Salerno	9	0	9	0	0	0	9	0	9
Lecce	20	0	20	1	0	1	21	0	21
Palermo	36	0	36	2	0	2	38	0	38
Caltanissetta	40	1	41	0	0	0	40	1	41
Sassari	12	1	13	2	0	2	14	1	15
Totale	177	2	179	24	0	24	201	2	203

Tabella 33 – Minorenni e giovani adulti dell'area penale frequentanti i Centri diurni polifunzionali alla data del 15 ottobre 2024, secondo l'età, la nazionalità e il sesso.

Età	Italiani			Stranieri			Totale		
	m	f	mf	m	f	mf	m	f	mf
meno di 14 anni	0	0	0	0	0	0	0	0	0
14 anni	0	0	0	0	0	0	0	0	0
15 anni	8	0	8	1	0	1	9	0	9
16 anni	29	0	29	1	0	1	30	0	30
17 anni	45	1	46	10	0	10	55	1	56
giovani adulti	95	1	96	12	0	12	107	1	108
Totale	177	2	179	24	0	24	201	2	203

Tabella 34 – Minorenni e giovani adulti dell'area penale frequentanti i Centri diurni polifunzionali alla data del 15 ottobre 2024, secondo la provenienza e il sesso.

Paesi di provenienza	Sesso		Totale
	maschi	femmine	
Italia	177	2	179
Altri Paesi dell'Unione Europea	3	0	3
Altri Paesi europei	3	0	3
Africa	15	0	15
America	2	0	2
Asia	1	0	1
Totale	201	2	203

N.B.: I Centri diurni polifunzionali sono frequentati anche da giovani a rischio devianza, anche se non sottoposti a procedimento penale, NON COMPRESI NEI DATI SOPRA INDICATI.

I dati sono acquisiti dal Sistema Informativo dei Servizi Minorili (SISM) e sono riferiti alla situazione alla data del 15 ottobre 2024; l'elaborazione è stata effettuata in data 17 ottobre 2024.

Anno 2024 - fino al 15 ottobre– Dati di flusso

Tabella 35 – Minorenni e giovani adulti dell'area penale assegnati ai Centri diurni polifunzionali secondo l'età, la nazionalità e il sesso. Anno 2024 - fino al 15 ottobre. Dati di flusso.

CENTRI DIURNI POLIFUNZIONALI	Italiani			Stranieri			Totale		
	m	f	mf	m	f	mf	m	f	mf
Genova	16	0	16	20	0	20	36	0	36
Nisida (NA)	49	0	49	4	0	4	53	0	53
Santa Maria Capua Vetere (CE)	60	0	60	12	0	12	72	0	72
Salerno	10	0	10	0	0	0	10	0	10
Lecce	39	3	42	2	0	2	41	3	44
Palermo	82	3	85	5	0	5	87	3	90
Caltanissetta	40	1	41	1	0	1	41	1	42
Sassari	30	2	32	2	0	2	32	2	34
Totale	326	9	335	46	0	46	372	9	381

Tabella 36 – Minorenni e giovani adulti dell'area penale assegnati ai Centri diurni polifunzionali secondo l'età, la nazionalità e il sesso. Anno 2024 - fino al 15 ottobre. Dati di flusso.

Età	Italiani			Stranieri			Totale		
	m	f	mf	m	f	mf	m	f	mf
meno di 14 anni	0	0	0	0	0	0	0	0	0
14 anni	4	0	4	0	0	0	4	0	4
15 anni	23	0	23	3	0	3	26	0	26
16 anni	48	3	51	6	0	6	54	3	57
17 anni	80	2	82	13	0	13	93	2	95
giovani adulti	171	4	175	24	0	24	195	4	199
Totale	326	9	335	46	0	46	372	9	381

Tabella 37 – Minorenni e giovani adulti dell'area penale assegnati ai Centri diurni polifunzionali secondo la provenienza e il sesso. Anno 2024 - fino al 15 ottobre. Dati di flusso.

Paesi di provenienza	Sesso		Totale
	maschi	femmine	
Italia	326	9	335
Altri Paesi dell'Unione Europea	6	0	6
Altri Paesi europei	4	0	4
Africa	30	0	30
America	4	0	4
Asia	2	0	2
Totale	372	9	381

N.B.: I Centri diurni polifunzionali sono frequentati anche da giovani a rischio devianza, anche se non sottoposti a procedimento penale, NON COMPRESI NEI DATI SOPRA INDICATI.

I dati sono acquisiti dal Sistema Informativo dei Servizi Minorili (SISM) e sono riferiti alla situazione alla data del 15 ottobre 2024; l'elaborazione è stata effettuata in data 17 ottobre 2024.