

Detenuti presenti e capienza regolamentare degli istituti penitenziari per regione di detenzione
Situazione al 31 maggio 2024

Regione di detenzione	Numero Istituti	Capienza Regolamentare (*)	Detenuti Presenti		di cui Stranieri	Detenuti presenti in semilibertà (**)	
			Totale	Donne		Totale	Stranieri
ABRUZZO	8	1.704	1.965	89	392	37	10
BASILICATA	3	368	486	0	53	3	0
CALABRIA	12	2.711	3.090	62	615	22	0
CAMPANIA	15	6.197	7.483	324	937	172	6
EMILIA ROMAGNA	10	2.979	3.662	165	1.801	94	41
FRIULI VENEZIA GIULIA	5	484	708	26	310	28	4
LAZIO	14	5.281	6.779	440	2.550	55	8
LIGURIA	6	1.110	1.395	73	740	33	13
LOMBARDIA	18	6.154	8.962	475	4.071	144	39
MARCHE	6	837	932	27	291	42	12
MOLISE	3	275	354	0	74	8	0
PIEMONTE	13	3.980	4.301	152	1.726	131	39
PUGLIA	11	2.943	4.397	211	495	137	2
SARDEGNA	10	2.614	2.152	51	523	51	5
SICILIA	23	6.464	6.808	239	987	142	9
TOSCANA	16	3.163	3.191	79	1.484	142	63
TRENTINO ALTO ADIGE	2	510	491	36	290	9	5
UMBRIA	4	1.339	1.578	71	483	30	8
VALLE D'AOSTA	1	181	149	0	93	3	1
VENETO	9	1.947	2.664	143	1.344	65	27
Totale	189	51.241	61.547	2.663	19.259	1.348	292

(*) I posti sono calcolati sulla base del criterio di 9 mq per singolo detenuto + 5 mq per gli altri, lo stesso per cui in Italia viene concessa l'abitabilità alle abitazioni, più favorevole rispetto ai 6 mq + 4 stabiliti dal CPT + servizi sanitari. Il dato sulla capienza non tiene conto di eventuali situazioni transitorie che comportano scostamenti temporanei dal valore indicato.

(**) I detenuti presenti in semilibertà sono compresi nel totale dei detenuti presenti.

Detenuti presenti per posizione giuridica
Situazione al 31 maggio 2024

Regione di detenzione	In attesa di primo giudizio	Condannati non definitivi				Condannati definitivi	Internati in case lavoro, colonie agricole, altro	Da impostare (**)	Totale
		Appellanti	Ricorrenti	Misti (*)	Totale condannati non definitivi				
Detenuti Italiani + Stranieri									
ABRUZZO	192	64	43	31	138	1.579	55	1	1.965
BASILICATA	129	36	24	4	64	293	0	0	486
CALABRIA	670	266	145	46	457	1.960	2	1	3.090
CAMPANIA	1.186	430	319	146	895	5.316	65	21	7.483
EMILIA ROMAGNA	483	176	87	33	296	2.826	54	3	3.662
FRIULI VENEZIA GIULIA	204	71	14	14	99	396	8	1	708
LAZIO	1.120	490	304	87	881	4.762	12	4	6.779
LIGURIA	291	96	30	12	138	963	0	3	1.395
LOMBARDIA	1.306	485	214	66	765	6.886	1	4	8.962
MARCHE	102	41	24	8	73	756	0	1	932
MOLISE	28	22	13	4	39	287	0	0	354
PIEMONTE	439	176	92	29	297	3.517	39	9	4.301
PUGLIA	871	211	150	94	455	3.058	10	3	4.397
SARDEGNA	193	64	39	13	116	1.819	24	0	2.152
SICILIA	1.133	420	275	106	801	4.828	43	3	6.808
TOSCANA	404	182	90	32	304	2.481	1	1	3.191
TRENTINO ALTO ADIGE	78	20	7	3	30	382	0	1	491
UMBRIA	136	54	54	23	131	1.310	0	1	1.578
VALLE D'AOSTA	16	5	3	1	9	124	0	0	149
VENETO	401	153	62	24	239	2.018	5	1	2.664
Totale	9.382	3.462	1.989	776	6.227	45.561	319	58	61.547
Detenuti Stranieri									
ABRUZZO	51	9	8	4	21	307	13	0	392
BASILICATA	18	4	3	0	7	28	0	0	53
CALABRIA	121	48	49	1	98	395	1	0	615
CAMPANIA	179	70	60	7	137	609	10	2	937
EMILIA ROMAGNA	293	116	58	11	185	1.302	19	2	1.801
FRIULI VENEZIA GIULIA	140	37	1	0	38	131	0	1	310
LAZIO	476	230	144	20	394	1.670	6	4	2.550
LIGURIA	157	68	18	5	91	489	0	3	740
LOMBARDIA	675	269	120	28	417	2.976	1	2	4.071
MARCHE	40	9	5	0	14	236	0	1	291
MOLISE	6	3	3	1	7	61	0	0	74
PIEMONTE	219	109	52	11	172	1.314	16	5	1.726
PUGLIA	161	30	31	10	71	259	3	1	495
SARDEGNA	35	14	9	0	23	461	4	0	523
SICILIA	209	79	53	5	137	641	0	0	987
TOSCANA	258	121	49	17	187	1.038	0	1	1.484
TRENTINO ALTO ADIGE	38	14	5	2	21	231	0	0	290
UMBRIA	57	17	11	3	31	394	0	1	483
VALLE D'AOSTA	10	4	3	1	8	75	0	0	93
VENETO	222	67	30	7	104	1.017	0	1	1.344

Totale	3.365	1.318	712	133	2.163	13.634	73	24	19.259
---------------	--------------	--------------	------------	------------	--------------	---------------	-----------	-----------	---------------

(*) Nella categoria "misti" confluiscono i detenuti imputati con a carico più fatti, ciascuno dei quali con il relativo stato giuridico, purché senza nessuna condanna definitiva.

Detenuti presenti e capienza regolamentare degli istituti penitenziari
Situazione al 31 maggio 2024

Regione di detenzione	Sigla Provincia	Istituto	Tipo istituto	Capienza Regolamentare (*)	Detenuti presenti		di cui stranieri
					totale	donne	
ABRUZZO	AQ	AVEZZANO -	CC	53	70		33
ABRUZZO	AQ	LAQUILA -	CC	232	155	12	12
ABRUZZO	AQ	SULMONA -	CR	323	444		11
ABRUZZO	CH	CHIETI -	CC	79	134	37	21
ABRUZZO	CH	LANCIANO -	CC	289	263		24
ABRUZZO	CH	VASTO -	CL	197	91		24
ABRUZZO	PE	PESCARA -	CC	276	424		143
ABRUZZO	TE	TERAMO -	CC	255	384	40	124
BASILICATA	MT	MATERA -	CC	132	189		30
BASILICATA	PZ	MELFI -	CC	126	199		9
BASILICATA	PZ	POTENZA "A. SANTORO"	CC	110	98		14
CALABRIA	CS	CASTROVILLARI "R. SISCA"	CC	122	167	27	50
CALABRIA	CS	COSENZA "S. COSMAI"	CC	220	272		51
CALABRIA	CS	PAOLA -	CC	181	200		52
CALABRIA	CS	ROSSANO "N.C."	CR	263	314		45
CALABRIA	CZ	CATANZARO "U. CARIDI"	CC	682	663		123
CALABRIA	KR	CROTONE -	CC	99	132		30
CALABRIA	RC	LAUREANA DI BORRELLO "L. DAGA"	CR	37	53		36
CALABRIA	RC	LOCRI -	CC	86	133		55
CALABRIA	RC	PALMI "F. SALSONE"	CC	141	178		9
CALABRIA	RC	REGGIO CALABRIA "ARGHILLA"	CC	294	356		103
CALABRIA	RC	REGGIO CALABRIA "G. PANZERA"	CC	180	222	35	6
CALABRIA	VV	VIBO VALENTIA "N.C."	CC	406	400		55
CAMPANIA	AV	ARIANO IRPINO "P. CAMPANELLO"	CC	276	297		51
CAMPANIA	AV	AVELLINO "A. GRAZIANO" BELLIZZI	CC	503	635	41	63
CAMPANIA	AV	LAURO -	ICAM	50	45	45	10
CAMPANIA	AV	SANT'ANGELO DEI LOMBARDI "L.FAMIGLIETTI - R.FORGETTA - G.BARTOLO"	CR	124	187		24
CAMPANIA	BN	BENEVENTO "M. GAGLIONE"	CC	261	436	81	38
CAMPANIA	CE	ARIENZO "G. DE ANGELIS"	CR	58	95		10
CAMPANIA	CE	AVERSA "F. SAPORITO"	CR	254	253		19
CAMPANIA	CE	CARINOLA "G.B. NOVELLI"	CR	552	482		58

CAMPANIA	CE	SANTA MARIA CAPUA VETERE "F. UCCELLA"	CC	818	954	69	178
CAMPANIA	NA	NAPOLI "G. SALVIA" POGGIOREALE	CC	1.624	2.064		326
CAMPANIA	NA	NAPOLI "P. MANDATO" SECONDIGLIANO	CC	1.109	1.364	28	67
CAMPANIA	NA	POZZUOLI -	CCF	98	1	1	
CAMPANIA	SA	EBOLI -	CR	54	40		
CAMPANIA	SA	SALERNO "A. CAPUTO"	CC	376	573	59	88
CAMPANIA	SA	VALLO DELLA LUCANIA "A. PARAGANO"	CC	40	57		5
EMILIA ROMAGNA	BO	BOLOGNA "R. D'AMATO"	CC	498	839	80	439
EMILIA ROMAGNA	FE	FERRARA "C. SATTA"	CC	244	406		167
EMILIA ROMAGNA	FO	FORLI' -	CC	144	149	20	63
EMILIA ROMAGNA	MO	CASTELFRANCO EMILIA -	CR	191	104		34
EMILIA ROMAGNA	MO	MODENA -	CC	372	545	32	332
EMILIA ROMAGNA	PC	PIACENZA "SAN LAZZARO"	CC	416	421	16	287
EMILIA ROMAGNA	PR	PARMA -	CR	655	698		251
EMILIA ROMAGNA	RA	RAVENNA -	CC	49	79		40
EMILIA ROMAGNA	RE	REGGIO EMILIA "C.C. E C.R."	IP	292	275	17	121
EMILIA ROMAGNA	RN	RIMINI -	CC	118	146		67
FRIULI VENEZIA GIULIA	GO	GORIZIA -	CC	53	76		29
FRIULI VENEZIA GIULIA	PN	PORDENONE -	CC	37	51		20
FRIULI VENEZIA GIULIA	TS	TRIESTE -	CC	150	256	26	162
FRIULI VENEZIA GIULIA	UD	TOLMEZZO -	CC	149	163		18
FRIULI VENEZIA GIULIA	UD	UDINE -	CC	95	162		81
LAZIO	FR	CASSINO -	CC	200	205		60
LAZIO	FR	FROSINONE "G. PAGLIEI"	CC	513	613		236
LAZIO	FR	PALIANO -	CR	156	58	3	4
LAZIO	LT	LATINA -	CC	77	125	39	28
LAZIO	RI	RIETI "N.C."	CC	295	492		269
LAZIO	RM	CIVITAVECCHIA "G. PASSERINI"	CR	144	70		16
LAZIO	RM	CIVITAVECCHIA "N.C."	CC	357	527	39	258

LAZIO	RM	ROMA "G. STEFANINI" REBIBBIA FEMMINILE	CCF	272	359	359	120
LAZIO	RM	ROMA "R. CINOTTI" REBIBBIA N.C.1	CC	1.170	1.564		497
LAZIO	RM	ROMA "REBIBBIA TERZA CASA"	CC	172	77		14
LAZIO	RM	ROMA "REBIBBIA"	CR	445	284		32
LAZIO	RM	ROMA "REGINA COELI"	CC	628	1.147		570
LAZIO	RM	VELLETRI -	CC	412	591		187
LAZIO	VT	VITERBO "N. IZZO"	CC	440	667		259
LIGURIA	GE	CHIAVARI -	CR	52	60		30
LIGURIA	GE	GENOVA "MARASSI"	CC	535	709		364
LIGURIA	GE	GENOVA "PONTEDECIMO"	CC	96	168	73	84
LIGURIA	IM	IMPERIA -	CC	53	67		38
LIGURIA	IM	SANREMO -	CC	223	237		141
LIGURIA	SP	LA SPEZIA -	CC	151	154		83
LOMBARDIA	BG	BERGAMO "Don Fausto RESMINI"	CC	319	571	37	282
LOMBARDIA	BS	BRESCIA "N. FISCHIONE" CANTON MONBELLO	CC	182	370		164
LOMBARDIA	BS	BRESCIA "VERZIANO"	CR	71	131	47	43
LOMBARDIA	CO	COMO -	CC	226	421	46	208
LOMBARDIA	CR	CREMONA -	CC	394	559		357
LOMBARDIA	LC	LECCO -	CC	53	74		46
LOMBARDIA	LO	LODI -	CC	45	90		32
LOMBARDIA	MI	BOLLATE "II C.R."	CR	1.267	1.464	166	557
LOMBARDIA	MI	MILANO "F. DI CATALDO" SAN VITTORE	CC	754	1.150	85	709
LOMBARDIA	MI	MONZA -	CC	411	694		323
LOMBARDIA	MI	OPERA "I C.R."	CR	918	1.325		379
LOMBARDIA	MN	MANTOVA -	CC	97	143	10	81
LOMBARDIA	PV	PAVIA -	CC	515	681		375
LOMBARDIA	PV	VIGEVANO -	CR	242	354	84	178
LOMBARDIA	PV	VOGHERA "N.C."	CC	341	368		54
LOMBARDIA	SO	SONDRIO -	CC	26	27		16
LOMBARDIA	VA	BUSTO ARSIZIO -	CC	240	436		222
LOMBARDIA	VA	VARESE -	CC	53	104		45
MARCHE	AN	ANCONA -	CC	256	328		114
MARCHE	AN	ANCONA "BARCAGLIONE"	CR	100	94		35
MARCHE	AP	ASCOLI PICENO -	CC	103	112		24
MARCHE	AP	FERMO -	CR	43	65		21
MARCHE	PS	FOSSOMBRONE -	CR	182	86		2
MARCHE	PS	PESARO -	CC	153	247	27	95
MOLISE	CB	CAMPOBASSO -	CC	106	163		45
MOLISE	CB	LARINO -	CC	119	122		6
MOLISE	IS	ISERNIA -	CC	50	69		23

PIEMONTE	AL	ALESSANDRIA "G. CANTIELLO - S. GAETA"	CC	233	198		112
PIEMONTE	AL	ALESSANDRIA "SAN MICHELE"	CR	265	350		159
PIEMONTE	AT	ASTI -	CR	205	268		26
PIEMONTE	BI	BIELLA -	CC	394	334		149
PIEMONTE	CN	ALBA "G. MONTALTO"	CR	138	43		16
PIEMONTE	CN	CUNEO -	CC	433	381		228
PIEMONTE	CN	FOSSANO -	CR	136	98		44
PIEMONTE	CN	SALUZZO "R. MORANDI"	CR	424	335		11
PIEMONTE	NO	NOVARA -	CC	156	170		43
PIEMONTE	TO	IVREA -	CC	195	261		87
PIEMONTE	TO	TORINO "G. LORUSSO - L. CUTUGNO" LE VALLETTE	CC	1.118	1.461	128	685
PIEMONTE	VB	VERBANIA -	CC	53	79		25
PIEMONTE	VC	VERCELLI -	CC	230	323	24	141
PUGLIA	BA	ALTAMURA -	CR	52	86		3
PUGLIA	BA	BARI "F. RUCCI"	CC	294	398		80
PUGLIA	BA	TURI -	CR	108	167		20
PUGLIA	BR	BRINDISI -	CC	152	214		23
PUGLIA	BT	TRANI -	CC	447	410		44
PUGLIA	BT	TRANI -	CRF	32	33	33	2
PUGLIA	FG	FOGGIA -	CC	364	694	39	87
PUGLIA	FG	LUCERA -	CC	135	163		40
PUGLIA	FG	SAN SEVERO -	CC	61	77		12
PUGLIA	LE	LECCE "N.C."	CC	798	1.220	95	119
PUGLIA	TA	TARANTO -	CC	500	935	44	65
SARDEGNA	CA	ARBUS "IS ARENAS"	CR	176	88		59
SARDEGNA	CA	CAGLIARI "E.SCALAS"	CC	561	651	30	149
SARDEGNA	CA	ISILI -	CR	130	85		49
SARDEGNA	NU	LANUSEI "SAN DANIELE"	CC	33	30		6
SARDEGNA	NU	NUORO -	CC	378	199		9
SARDEGNA	NU	ONANI "MAMONE"	CR	292	131		86
SARDEGNA	OR	ORISTANO "S. SORO"	CR	264	226		14
SARDEGNA	SS	ALGHERO "G. TOMASIELLO"	CR	156	91		12
SARDEGNA	SS	SASSARI "G. BACCHIDDU"	CC	454	482	21	132
SARDEGNA	SS	TEMPIO PAUSANIA "P. PITTALIS"	CR	170	169		7
SICILIA	AG	AGRIGENTO "P. DI LORENZO"	CC	283	361	57	72
SICILIA	AG	SCIACCA -	CC	73	22		8
SICILIA	CL	CALTANISSETTA -	CC	180	239		31
SICILIA	CL	GELA -	CC	48	66		6
SICILIA	CL	SAN CATALDO -	CR	135	113		16
SICILIA	CT	CALTAGIRONE -	CC	541	429		83
SICILIA	CT	CATANIA "BICOCCA"	CC	136	200		19

SICILIA	CT	CATANIA "PIAZZA LANZA"	CC	279	413	47	44
SICILIA	CT	GIARRE -	CC	58	75		12
SICILIA	EN	ENNA "L. BODENZA"	CC	167	206		34
SICILIA	EN	PIAZZA ARMERINA -	CC	49	68		25
SICILIA	ME	BARCELLONA POZZO DI GOTTO -	CC	414	207	4	19
SICILIA	ME	MESSINA -	CC	302	207	37	18
SICILIA	PA	PALERMO "A. LORUSSO" PAGLIARELLI	CC	1.164	1.374	94	164
SICILIA	PA	PALERMO "C. DI BONA" UCCIARDONE	CR	569	508		86
SICILIA	PA	TERMINI IMERESE "A. BURRAFATO"	CC	97	91		11
SICILIA	RG	RAGUSA -	CC	196	195		63
SICILIA	SR	AUGUSTA -	CR	364	549		53
SICILIA	SR	NOTO "A. BONINCONTRO"	CR	176	148		19
SICILIA	SR	SIRACUSA -	CC	545	661		76
SICILIA	TP	CASTELVETRANO -	CC	44	70		15
SICILIA	TP	FAVIGNANA "G. BARRACO"	CR	89	111		22
SICILIA	TP	TRAPANI "P. CERULLI"	CC	555	495		91
TOSCANA	AR	AREZZO -	CC	108	40		15
TOSCANA	FI	FIRENZE "MARIO GOZZINI"	CC	92	96		55
TOSCANA	FI	FIRENZE "SOLLICCIANO"	CC	497	553	52	360
TOSCANA	GR	GROSSETO -	CC	15	32		19
TOSCANA	GR	MASSA MARITTIMA -	CC	48	31		12
TOSCANA	LI	LIVORNO -	CC	391	254		79
TOSCANA	LI	LIVORNO "GORGONA"	CR	89	79		45
TOSCANA	LI	PORTO AZZURRO "P. DE SANTIS"	CR	334	302		180
TOSCANA	LU	LUCCA -	CC	63	70		37
TOSCANA	MS	MASSA -	CR	174	214		93
TOSCANA	PI	PISA -	CC	197	289	27	159
TOSCANA	PI	VOLTERRA -	CR	189	181		47
TOSCANA	PO	PRATO -	CC	589	587		293
TOSCANA	PT	PISTOIA -	CC	76	72		31
TOSCANA	SI	SAN GIMIGNANO -	CR	243	312		18
TOSCANA	SI	SIENA -	CC	58	79		41
TRENTINO ALTO ADIGE	BZ	BOLZANO -	CC	88	110		82
TRENTINO ALTO ADIGE	TN	TRENTO "SPINI DI GARDOLO"	CC	422	381	36	208

UMBRIA	PG	PERUGIA "NUOVO COMPLESSO PENITENZIARIO CAPANNE"	CC	363	466	71	274
UMBRIA	PG	SPOLETO -	CR	456	445		44
UMBRIA	TR	ORVIETO -	CR	98	115		35
UMBRIA	TR	TERNI -	CC	422	552		130
VALLE D'AOSTA	AO	BRISOGNE "AOSTA"	CC	181	149		93
VENETO	BL	BELLUNO -	CC	90	103		60
VENETO	PD	PADOVA -	CC	188	194		118
VENETO	PD	PADOVA "N.C."	CR	438	563		264
VENETO	RO	ROVIGO -	CC	211	265		114
VENETO	TV	TREVISO -	CC	138	236		120
VENETO	VE	VENEZIA "GIUDECCA"	CRF	112	91	91	38
VENETO	VE	VENEZIA "SANTA MARIA MAGGIORE"	CC	159	251		155
VENETO	VI	VICENZA -	CC	276	353		135
VENETO	VR	VERONA "MONTORIO"	CC	335	608	52	340
Totale				51.241	61.547	2.663	19.259

(*) I posti sono calcolati sulla base del criterio di 9 mq per singolo detenuto + 5 mq per gli altri, lo stesso per cui in Italia viene concessa l'abitabilità alle abitazioni, più favorevole rispetto ai 6 mq + 4 stabiliti dal CPT + servizi sanitari. Il dato sulla capienza non tiene conto di eventuali situazioni transitorie che comportano scostamenti temporanei dal valore indicato.

Fonte: Dipartimento dell'amministrazione penitenziaria - Ufficio del Capo del Dipartimento - Sezione Statistica

Detenuti stranieri distribuiti per nazionalità, posizione giuridica e sesso
Situazione al 31 maggio 2024

Nazione	Imputati		Condannati		Internati		Totale		% sul totale stranieri
	Totale	Donne	Totale	Donne	Totale	Donne	Totale	Donne	
AFGHANISTAN	28	0	47	0	0	0	75	0	0,4%
AFRICA DEL SUD	3	1	3	0	0	0	6	1	0,0%
ALBANIA	553	6	1.463	14	3	0	2.019	20	10,5%
ALGERIA	122	1	341	0	2	0	465	1	2,4%
ANGOLA	0	0	1	0	0	0	1	0	0,0%
ARGENTINA	8	2	9	0	0	0	17	2	0,1%
ARMENIA	2	0	2	0	0	0	4	0	0,0%
AUSTRIA	1	0	1	0	0	0	2	0	0,0%
AZERBAIJAN	8	0	4	0	0	0	12	0	0,1%
BANGLADESH	50	1	79	0	1	0	130	1	0,7%
BELGIO	14	2	8	1	0	0	22	3	0,1%
BENIN	0	0	3	0	0	0	3	0	0,0%
BIELORUSSIA	3	0	7	0	0	0	10	0	0,1%
BIRMANIA (MYANMAR)	0	0	1	0	0	0	1	0	0,0%
BOLIVIA	3	1	16	1	0	0	19	2	0,1%
BOSNIA E ERZEGOVINA	36	2	145	42	0	0	181	44	0,9%
BRASILE	49	10	85	10	0	0	134	20	0,7%
BULGARIA	46	9	102	24	0	0	148	33	0,8%
BURKINA FASO	6	0	25	1	0	0	31	1	0,2%
BURUNDI	4	0	4	0	0	0	8	0	0,0%
CAMERUN	9	0	23	0	0	0	32	0	0,2%
CANADA	2	0	1	0	0	0	3	0	0,0%
CAPO VERDE	3	0	11	0	0	0	14	0	0,1%
CECA, REPUBBLICA	8	2	12	0	0	0	20	2	0,1%
CECOSLOVACCHIA	0	0	1	0	0	0	1	0	0,0%
CIAD	1	0	4	0	0	0	5	0	0,0%
CILE	27	1	43	0	0	0	70	1	0,4%
CINA	51	12	110	9	0	0	161	21	0,8%
CIPRO	1	1	0	0	0	0	1	1	0,0%
COLOMBIA	33	6	86	7	0	0	119	13	0,6%
CONGO	1	0	8	0	0	0	9	0	0,0%
CONGO, REP. DEMOCRATICA DEL	1	1	7	0	0	0	8	1	0,0%
COREA, REPUBBLICA DI	0	0	1	0	0	0	1	0	0,0%
COSTA D'AVORIO	29	2	64	0	0	0	93	2	0,5%
COSTA RICA	0	0	2	0	0	0	2	0	0,0%
CROAZIA	9	3	47	10	1	0	57	13	0,3%
CUBA	32	4	44	10	0	0	76	14	0,4%
DANIMARCA	0	0	1	0	0	0	1	0	0,0%
DOMINICA	0	0	1	0	0	0	1	0	0,0%
DOMINICANA, REPUBBLICA	41	1	111	16	0	0	152	17	0,8%
ECUADOR	26	3	130	6	0	0	156	9	0,8%
EGITTO	374	1	470	3	1	0	845	4	4,4%
EL SALVADOR	5	0	56	0	0	0	61	0	0,3%
ERITREA	2	0	17	2	0	0	19	2	0,1%
ESTONIA	1	0	1	0	0	0	2	0	0,0%
ETIOPIA	6	1	12	0	0	0	18	1	0,1%
EX YUGOSLAVIA	5	0	38	4	1	0	44	4	0,2%
FILIPPINE	14	2	70	10	0	0	84	12	0,4%
FRANCIA	32	2	45	3	0	0	77	5	0,4%

GABON	3	0	20	0	0	0	23	0	0,1%
GAMBIA	114	0	293	1	1	0	408	1	2,1%
GEORGIA	89	4	107	1	0	0	196	5	1,0%
GERMANIA	21	0	22	4	1	0	44	4	0,2%
GHANA	48	1	119	1	4	0	171	2	0,9%
GIAMAICA	1	0	0	0	0	0	1	0	0,0%
GIORDANIA	2	0	2	0	0	0	4	0	0,0%
GRAN BRETAGNA	4	0	2	0	0	0	6	0	0,0%
GRECIA	4	0	4	0	0	0	8	0	0,0%
GUATEMALA	0	0	3	0	0	0	3	0	0,0%
GUIANA	1	0	1	0	0	0	2	0	0,0%
GUINEA	34	0	55	0	0	0	89	0	0,5%
GUINEA BISSAU	1	0	7	0	0	0	8	0	0,0%
GUINEA EQUATORIALE	1	0	0	0	0	0	1	0	0,0%
HAITI	2	0	0	0	0	0	2	0	0,0%
HONDURAS	3	0	2	0	0	0	5	0	0,0%
INDIA	56	0	98	1	0	0	154	1	0,8%
IRAN	13	1	20	0	0	0	33	1	0,2%
IRAQ	25	0	34	0	1	0	60	0	0,3%
IRLANDA	1	0	1	0	0	0	2	0	0,0%
ISRAELE	2	0	4	0	0	0	6	0	0,0%
KAZAKHSTAN	2	1	20	1	0	0	22	2	0,1%
KENIA	4	1	6	0	0	0	10	1	0,1%
KOSOVO	28	0	61	0	0	0	89	0	0,5%
KYRGYZSTAN	2	0	13	0	0	0	15	0	0,1%
LETTONIA	5	0	0	0	0	0	5	0	0,0%
LIBANO	5	0	14	0	1	0	20	0	0,1%
LIBERIA	3	0	26	1	0	0	29	1	0,2%
LIBIA	31	0	68	1	0	0	99	1	0,5%
LITUANIA	15	1	15	1	0	0	30	2	0,2%
LUSSEMBURGO	1	0	0	0	0	0	1	0	0,0%
MACEDONIA	15	0	64	3	1	0	80	3	0,4%
MADAGASCAR	0	0	1	0	0	0	1	0	0,0%
MALI	24	0	53	0	0	0	77	0	0,4%
MARIANNE SETT., ISOLE	0	0	3	0	0	0	3	0	0,0%
MAROCCO	1.101	11	2.924	39	19	0	4.044	50	21,0%
MARSHALL, ISOLE	0	0	1	0	0	0	1	0	0,0%
MAURITANIA	2	0	7	0	0	0	9	0	0,0%
MAURITIUS	3	0	7	0	0	0	10	0	0,1%
MESSICO	2	0	5	2	0	0	7	2	0,0%
MOLDOVA	63	4	157	7	0	0	220	11	1,1%
MONACO	1	0	0	0	0	0	1	0	0,0%
MONTENEGRO	5	0	19	2	0	0	24	2	0,1%
MOZAMBICO	1	0	1	1	0	0	2	1	0,0%
NAMIBIA	1	0	0	0	0	0	1	0	0,0%
NEPAL	1	0	3	0	0	0	4	0	0,0%
NICARAGUA	1	0	2	0	0	0	3	0	0,0%
NIGER	4	0	7	0	1	0	12	0	0,1%
NIGERIA	353	10	789	87	9	0	1.151	97	6,0%
OCEANO INDIANO, TERR.BRIT.	0	0	1	0	0	0	1	0	0,0%
OLANDA	3	0	5	0	0	0	8	0	0,0%
PAKISTAN	148	0	203	3	1	0	352	3	1,8%
PANAMA	1	0	0	0	0	0	1	0	0,0%
PARAGUAY	0	0	2	0	0	0	2	0	0,0%
PERU	94	12	213	18	1	0	308	30	1,6%
POLONIA	44	3	85	8	0	0	129	11	0,7%
PORTOGALLO	3	0	7	2	0	0	10	2	0,1%

QATAR	0	0	1	0	0	0	1	0	0,0%
REPUBBLICA CENTRAFRICANA	1	0	1	0	0	0	2	0	0,0%
RIUNIONE	0	0	1	0	0	0	1	0	0,0%
ROMANIA	417	40	1.734	153	5	0	2.156	193	11,2%
RUANDA	2	0	5	0	0	0	7	0	0,0%
RUSSIA FEDERAZIONE	24	5	41	3	0	0	65	8	0,3%
SENEGAL	122	0	350	3	3	0	475	3	2,5%
SERBIA	34	0	120	12	2	0	156	12	0,8%
SEYCHELLES	0	0	2	1	0	0	2	1	0,0%
SIERRA LEONE	2	0	14	1	0	0	16	1	0,1%
SIRIA	24	0	26	0	0	0	50	0	0,3%
SLOVACCHIA, REPUBBLICA	4	0	15	3	0	0	19	3	0,1%
SLOVENIA	9	3	12	0	0	0	21	3	0,1%
SOMALIA	38	0	53	2	3	0	94	2	0,5%
SPAGNA	11	2	28	5	0	0	39	7	0,2%
SRI LANKA	24	0	54	0	0	0	78	0	0,4%
STATI UNITI	3	0	7	2	0	0	10	2	0,1%
SUDAN	14	0	17	0	2	0	33	0	0,2%
SVEZIA	1	0	1	1	0	0	2	1	0,0%
SVIZZERA	1	0	11	1	0	0	12	1	0,1%
TAJIKISTAN	1	0	2	0	0	0	3	0	0,0%
TANZANIA, REPUBLICA	4	0	15	1	0	0	19	1	0,1%
TERRITORI DELL'AUTONOMIA PALESTINESE	6	0	11	0	1	0	18	0	0,1%
TOGO	6	0	6	0	0	0	12	0	0,1%
TUNISIA	584	5	1.440	7	7	0	2.031	12	10,5%
TURCHIA	88	2	96	0	1	0	185	2	1,0%
TURKMENISTAN	0	0	5	0	0	0	5	0	0,0%
UCRAINA	62	6	159	8	0	0	221	14	1,1%
UNGHERIA	9	1	5	1	0	0	14	2	0,1%
URUGUAY	1	1	12	0	0	0	13	1	0,1%
UZBEKISTAN	7	1	20	0	0	0	27	1	0,1%
VENEZUELA	9	1	13	1	0	0	22	2	0,1%
VIETNAM	1	0	1	0	0	0	2	0	0,0%
YEMEN	0	0	2	0	0	0	2	0	0,0%
NAZIONALITA' NON DEFINITA	3	0	16	1	0	0	19	1	0,1%
totale detenuti stranieri	5.552	193	13.634	563	73	0	19.259	756	100,0%

Fonte: Dipartimento dell'amministrazione penitenziaria - Ufficio del Capo del
Dipartimento - Sezione ...

Detenute madri con figli al seguito presenti negli istituti penitenziari italiani distinte per nazionalità
Situazione al 31 maggio 2024

Regione di detenzione	Istituto di detenzione	Italiane		Straniere		Totale	
		Presenti	Figli al seguito	Presenti	Figli al seguito	Presenti	Figli al seguito
CAMPANIA	LAURO ICAM	2	2	3	3	5	5
LAZIO	ROMA"G. STEFANINI" REBIBBIA FEMMINILE CCF	1	1	0	0	1	1
LOMBARDIA	BOLLATE"II C.R." CR	1	1	2	2	3	3
LOMBARDIA	MILANO"F. DI CATALDO" SAN VITTORE CCF	0	0	7	8	7	8
PIEMONTE	TORINO"G. LORUSSO L. CUTUGNO" LE VALLETTE CC	2	4	1	1	3	5
PUGLIA	LECCE"N.C." CC	1	1	0	0	1	1
SICILIA	MESSINA CC	1	1	0	0	1	1
Totale		8	10	13	14	21	24

Nota: gli Istituti a Custodia Attenuata per detenute Madri (ICAM) attualmente sono Torino "Lorusso e Cutugno", Milano "San Vittore", Venezia "Giudecca", Cagliari e Lauro. In caso non siano presenti detenute madri con figli al seguito, l'istituto non compare nella tabella.

Fonte: Dipartimento dell'amministrazione penitenziaria - Ufficio del Capo del Dipartimento - Sezione Statistica

Adulti in area penale esterna

Analisi statistica dei dati

- *Dati riferiti alla data del 31 maggio 2024*
- *Dati di flusso dell'anno 2024, fino al 31 maggio*

Aggiornamento quindicinale

**ELABORAZIONE SU DATI DEL SISTEMA INFORMATIVO
DELL'ESECUZIONE PENALE ESTERNA (SIEPE)
RIFERITI ALLA DATA DEL 31 MAGGIO 2024
EFFETTUATA IN DATA 4 GIUGNO 2024**

Dipartimento per la Giustizia minorile e di comunità
Ufficio I del Capo Dipartimento
Sezione Statistica
Via Damiano Chiesa, 24 00136 - Roma
Tel. 06/68188268 - 274 - 279 - 297
E-mail: *statistiche.dgmc@giustizia.it*

Indice

Pag.

Premessa.....2

Parte 1 - Soggetti in carico - situazione al 31 maggio 20244

Parte 2 - Soggetti in carico - anno 2024 – fino al 31 maggio
dati di flusso15

Parte 3 - Incarichi sopravvenuti - anno 2024 – fino al 31 maggio
dati di flusso.....22

Premessa

Il principale campo di intervento degli Uffici di esecuzione penale esterna (UEPE) è relativo all'esecuzione delle misure e sanzioni di comunità, ivi comprese le pene sostitutive delle pene detentive brevi.

I compiti attribuiti agli Uffici - indicati dalla legge 26 luglio 1975 n. 354, dalla legge 28 aprile 2014, n. 67, dal decreto legislativo 10 ottobre 2022 n. 150 e dalle altre leggi in materia di esecuzione penale - si esplicano in cinque aree di intervento:

1. attività di indagine sulla situazione individuale e socio – familiare nei confronti dei soggetti che chiedono di essere ammessi alle misure alternative alla detenzione, alla messa alla prova, alle pene sostitutive;
2. attività di elaborazione e verifica dei programmi di trattamento;
3. svolgimento delle inchieste per l'applicazione, modifica, proroga o revoca delle misure di sicurezza, su richiesta della magistratura di sorveglianza;
4. esecuzione delle misure alternative alla detenzione e delle sanzioni e misure di comunità, ivi comprese le pene sostitutive delle pene detentive brevi;
5. attività di consulenza agli istituti penitenziari per favorire il buon esito del trattamento penitenziario.

Nello svolgimento di tali attività, gli UEPE operano secondo una logica di intervento di prossimità e di presenza nel territorio, a supporto delle comunità locali e in stretta sinergia con gli Enti Locali, le associazioni di volontariato, le cooperative sociali e le altre agenzie pubbliche e del privato sociale presenti nel territorio, per realizzare l'azione di reinserimento ed inclusione sociale e con le forze di polizia, per l'azione di contrasto della criminalità e di tutela della sicurezza pubblica.

La presente analisi statistica è stata pensata per fornire un quadro dei soggetti sottoposti a provvedimenti dell'Autorità Giudiziaria, in carico agli Uffici di esecuzione penale esterna, con riferimento a:

- ✓ i soggetti in carico alla data più aggiornata,
- ✓ i soggetti in carico nel periodo dall'inizio dell'anno fino alla data più aggiornata (*dati di flusso*),
- ✓ gli incarichi pervenuti nel periodo dall'inizio dell'anno fino alla data più aggiornata (*dati di flusso*).

L'analisi è stata elaborata sulla base dei dati del sistema informativo SIEPE, che gestisce gli incarichi effettuati dagli UEPE.

L'analisi prende in esame le principali caratteristiche personali, quali, in particolare, il genere, la nazionalità e la classe di età.

Di particolare importanza ai fini dell'analisi dell'utenza è la distinzione per tipologia di incarico; una prima classificazione distingue le persone in carico per:

1. misure,
2. indagini e consulenze.

Il primo gruppo considera:

- ✓ le misure alternative alla detenzione,
- ✓ le pene sostitutive,
- ✓ le misure di sicurezza,
- ✓ il lavoro di pubblica utilità,
- ✓ la messa alla prova.

Il secondo gruppo fa riferimento a:

- ✓ l'attività di consulenza per detenuti/internati,
- ✓ l'attività istruttoria,
- ✓ l'attività connessa all'esecuzione del provvedimento dell'Autorità Giudiziaria.

Con particolare riferimento alle misure alternative alla detenzione è fornito anche il dettaglio dello stato del soggetto al momento dell'applicazione della misura.

UFFICI DI ESECUZIONE PENALE ESTERNA SOGGETTI IN CARICO - SITUAZIONE AL 31 MAGGIO 2024

Tabella 1 - Soggetti in carico alla data del 31 maggio 2024, secondo la tipologia di incarico. (*)

Tipologia di incarico	Sesso		Totale
	maschi	femmine	
Misure	80.600	10.244	90.844
Indagini e consulenze	43.494	5.338	48.832
Totale soggetti in carico	124.094	15.582	139.676

(*) La tabella riporta dati riferiti al numero di soggetti.

I soggetti in carico a più UEPE sono conteggiati una sola volta.

I soggetti seguiti per più incarichi (misure, indagini e consulenze) sono conteggiati una sola volta, tenendo conto dell'ordine di priorità con cui gli incarichi sono presentati nella tabella.

Grafico 1 - Soggetti in carico alla data del 31 maggio 2024, secondo la tipologia di incarico.

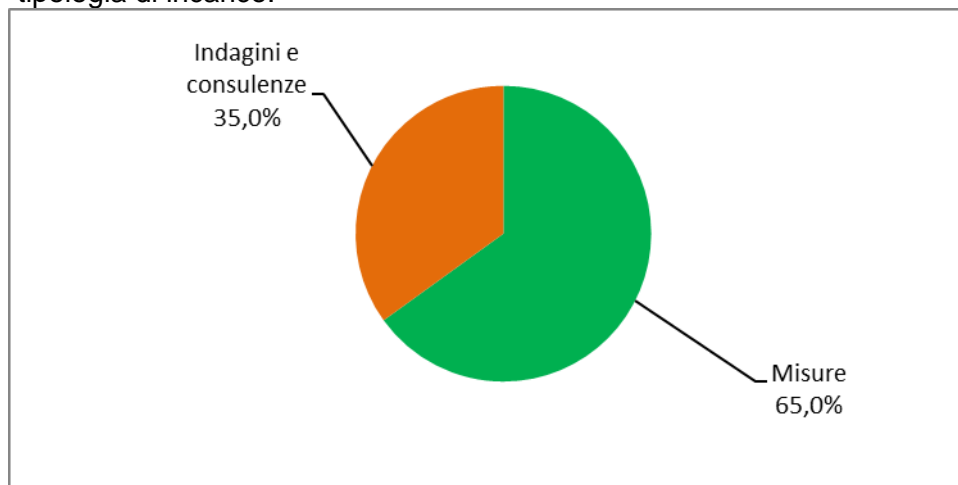
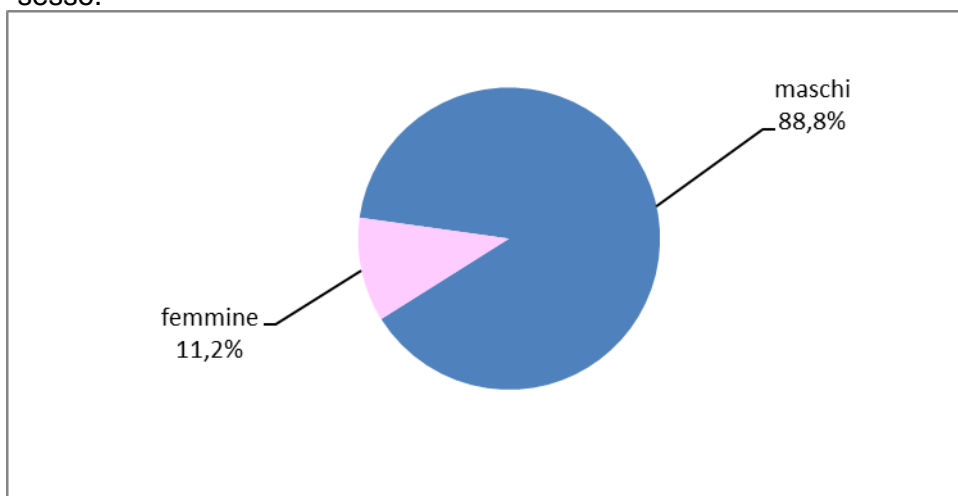


Grafico 2 - Soggetti in carico alla data 31 maggio 2024, secondo il sesso.



Elaborazione del 4 giugno 2024 su dati del sistema SIEPE del 31 maggio 2024.

Tabella 1a - Soggetti in carico per misure alla data del 31 maggio 2024, secondo la tipologia di misura. (*)

Tipologia di misura	Sesso		Totale
	maschi	femmine	
Misure alternative alla detenzione (**)			
Affidamento in prova al servizio sociale	27.350	2.747	30.097
Detenzione domiciliare	10.991	1.380	12.371
Semilibertà	1.195	33	1.228
<i>Totale</i>	39.536	4.160	43.696
Sanzioni sostitutive			
Semidetenzione	0	0	0
Libertà controllata	10	2	12
<i>Totale</i>	10	2	12
Pene sostitutive			
Detenzione domiciliare sostitutiva	624	48	672
Semilibertà sostitutiva	13	1	14
Lavoro di pubblica utilità sostitutivo	2.520	265	2.785
<i>Totale</i>	3.157	314	3.471
Misure di sicurezza			
Libertà vigilata	4.574	339	4.913
Sanzioni di comunità			
Lavoro di pubblica utilità - violazione legge sugli stupefacenti	761	95	856
Lavoro di pubblica utilità - violazione codice della strada	8.397	1.076	9.473
Sospensione condizionale della pena	515	51	566
<i>Totale</i>	9.673	1.222	10.895
Misure di comunità			
Messa alla prova	23.650	4.207	27.857
Totale soggetti in carico per misure	80.600	10.244	90.844

Tabella 1b - Soggetti in carico per indagini e consulenze alla data del 31 maggio 2024, secondo la tipologia di indagine o consulenza. (*)

Tipologia di indagine e consulenza	Sesso		Totale
	maschi	femmine	
Attività di consulenza			
<i>Per detenuti e per internati REMS/casa lavoro/colonia agricola</i>	13.901	667	14.568
Attività di indagine			
Indagini per misure alternative	6.865	660	7.525
Indagini per misure di sicurezza	683	61	744
Indagini per messa alla prova	19.650	3.691	23.341
Indagini per altri motivi	1.267	131	1.398
<i>Totale</i>	28.465	4.543	33.008
Attività istruttoria			
Programma di trattamento MAP	140	28	168
Programma di trattamento pene sostitutive	803	80	883
Programma di trattamento sospensione condizionale della pena	31	8	39
<i>Totale</i>	974	116	1.090
Attività di trattamento			
Assistenza post-penitenziaria	82	8	90
Assistenza familiare	72	4	76
<i>Totale</i>	154	12	166
Totale soggetti in carico per indagini e consulenze	43.494	5.338	48.832

(*) La tabella riporta dati riferiti al numero di soggetti. I soggetti in carico a più UEPE sono conteggiati una sola volta. I soggetti seguiti per più incarichi (misure, indagini o consulenze) sono conteggiati una sola volta, tenendo conto dell'ordine di priorità con cui gli stessi sono presentati nella tabella.

(**) Nella tabella 2 è riportato il dettaglio sullo stato dei soggetti in carico per misure alternative alla detenzione.

Elaborazione del 4 giugno 2024 su dati del sistema SIEPE del 31 maggio 2024.

Grafico 3 - Soggetti in carico per misure alla data del 31 maggio 2024, secondo la tipologia di misura.

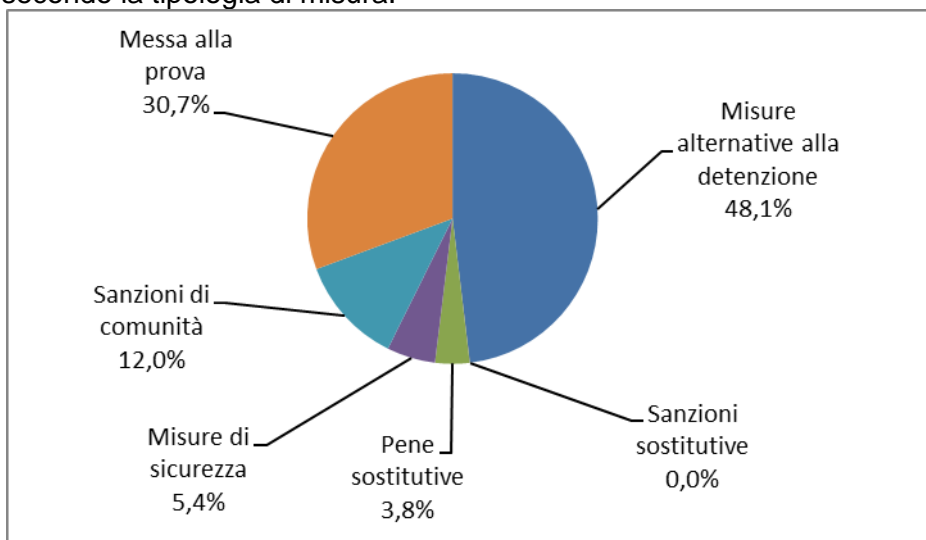


Grafico 4 - Soggetti in carico per indagini e consulenze alla data del 31 maggio 2024, secondo la tipologia di indagine o consulenza.

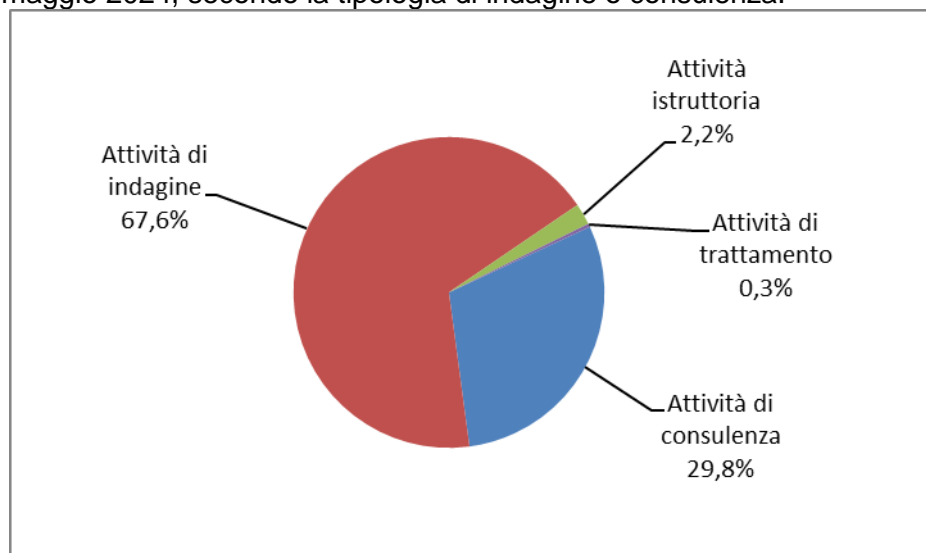


Grafico 5 - Soggetti in carico per misure alternative alla detenzione alla data del 31 maggio 2024, secondo la tipologia di misura.

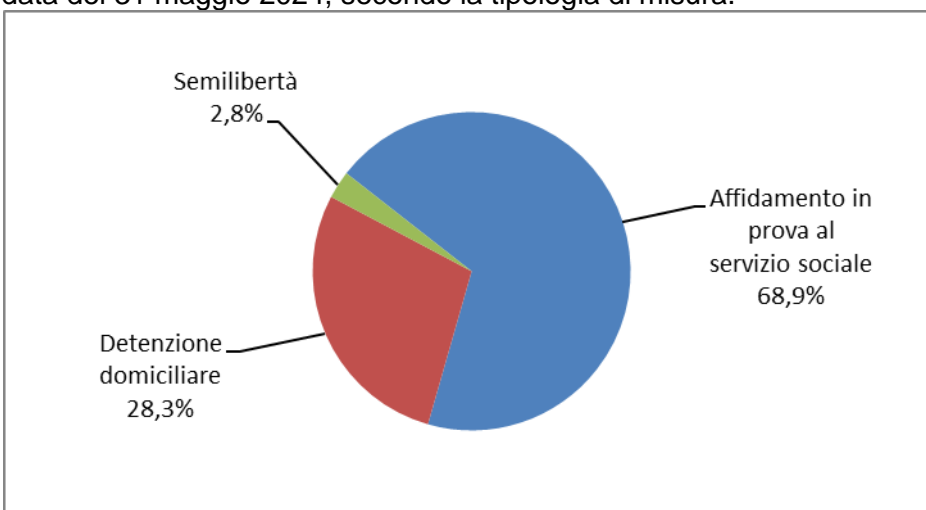


Tabella 2 - Soggetti in carico per misure alternative alla detenzione alla data del 31 maggio 2024, secondo lo stato del soggetto. (*)

Tipologia di misura alternativa e stato del soggetto	Sesso		Totale
	maschi	femmine	
Affidamento in prova al servizio sociale			
Condannati dalla libertà			
Misura ordinaria	17.787	2.036	19.823
Misura per tossico/alcolodipendenti	874	94	968
Misura per affetti da AIDS	6	1	7
Misura per militari	6	1	7
Totale	18.673	2.132	20.805
Condannati dalla detenzione			
Misura ordinaria	4.541	370	4.911
Misura per tossico/alcolodipendenti	2.519	102	2.621
Misura per affetti da AIDS	25	1	26
Totale	7.085	473	7.558
Condannati da detenzione domiciliare o da arresti domiciliari			
Misura ordinaria	1.181	124	1.305
Misura per tossico/alcolodipendenti	366	15	381
Misura per affetti da AIDS	45	3	48
Totale	1.592	142	1.734
Totale soggetti in affidamento in prova al servizio sociale	27.350	2.747	30.097
Detenzione domiciliare			
Condannati dalla libertà			
Misura ordinaria	3.943	576	4.519
Misura per affetti da AIDS	109	22	131
Misura per madri/padri	7	9	16
Misura L.199	223	33	256
Totale	4.282	640	4.922
Condannati dalla detenzione			
Misura ordinaria	3.689	440	4.129
Misura per affetti da AIDS	98	11	109
Misura per madri/padri	19	53	72
Misura L.199	979	93	1.072
Totale	4.785	597	5.382
Condannati da arresti domiciliari			
Misura L.199	6	5	11
Totale	6	5	11
Ex art.656 c.p.p.			
Misura provvisoria	1.918	138	2.056
Totale	1.918	138	2.056
Totale soggetti in detenzione domiciliare	10.991	1.380	12.371
Semilibertà			
Condannati dalla libertà			
Misura ordinaria	78	3	81
Totale	78	3	81
Condannati dalla detenzione			
Misura ordinaria	1.117	30	1.147
Totale	1.117	30	1.147
Totale soggetti in carico per semilibertà	1.195	33	1.228
Totale soggetti in carico per misure alternative alla detenzione	39.536	4.160	43.696

(*) La tabella riporta dati riferiti al numero di soggetti.

Tabella 3 - Soggetti in carico alla data del 31 maggio 2024, secondo la nazionalità e il sesso.

Nazionalità	Sesso		Totale
	maschi	femmine	
Italiani	99.495	12.591	112.086
Stranieri	24.599	2.991	27.590
Totale	124.094	15.582	139.676

Tabella 4 - Soggetti di nazionalità straniera in carico alla data del 31 maggio 2024, secondo l'area geografica di provenienza e il sesso.

Continente	Area geografica	Sesso		Totale
		maschi	femmine	
Europa	Altri Paesi dell'Unione Europea	4.260	918	5.178
	Altri Paesi europei	5.948	671	6.619
	Totale	10.208	1.589	11.797
Africa	Africa Settentrionale	6.382	253	6.635
	Africa Occidentale	2.793	233	3.026
	Africa Orientale	155	15	170
	Africa Centro-meridionale	128	10	138
	Totale	9.458	511	9.969
America	America Settentrionale	67	20	87
	America Centro-meridionale	2.525	605	3.130
	Totale	2.592	625	3.217
Asia	Asia Occidentale	214	31	245
	Asia Centro-meridionale	1.504	53	1.557
	Asia Orientale	599	181	780
	Totale	2.317	265	2.582
Oceania	Totale	24	1	25
Totale		24.599	2.991	27.590

Grafico 6 - Soggetti in carico alla data del 31 maggio 2024, secondo la nazionalità.

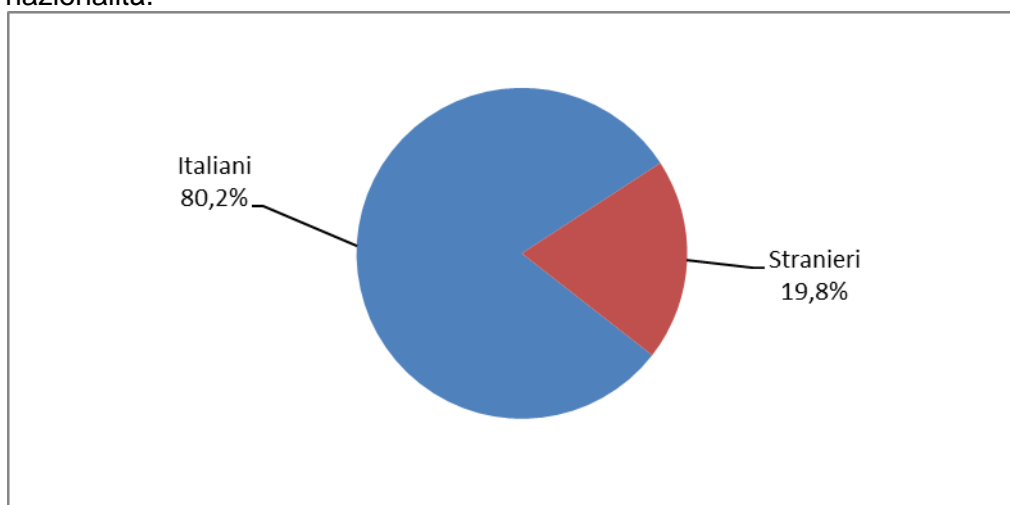


Grafico 7 - Soggetti di nazionalità straniera in carico alla data del 31 maggio 2024, secondo la provenienza.

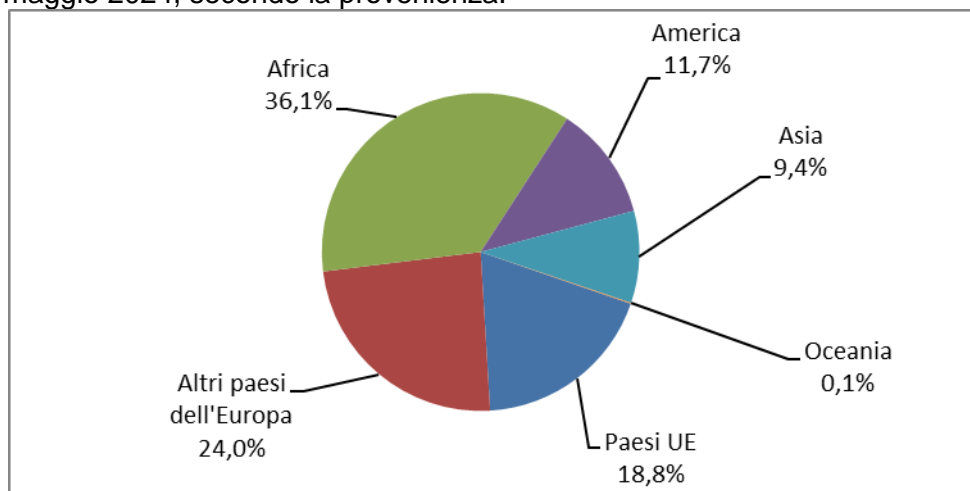


Grafico 8 - Soggetti di nazionalità straniera in carico alla data del 31 maggio 2024, secondo il Paese di provenienza. Prime venticinque frequenze.

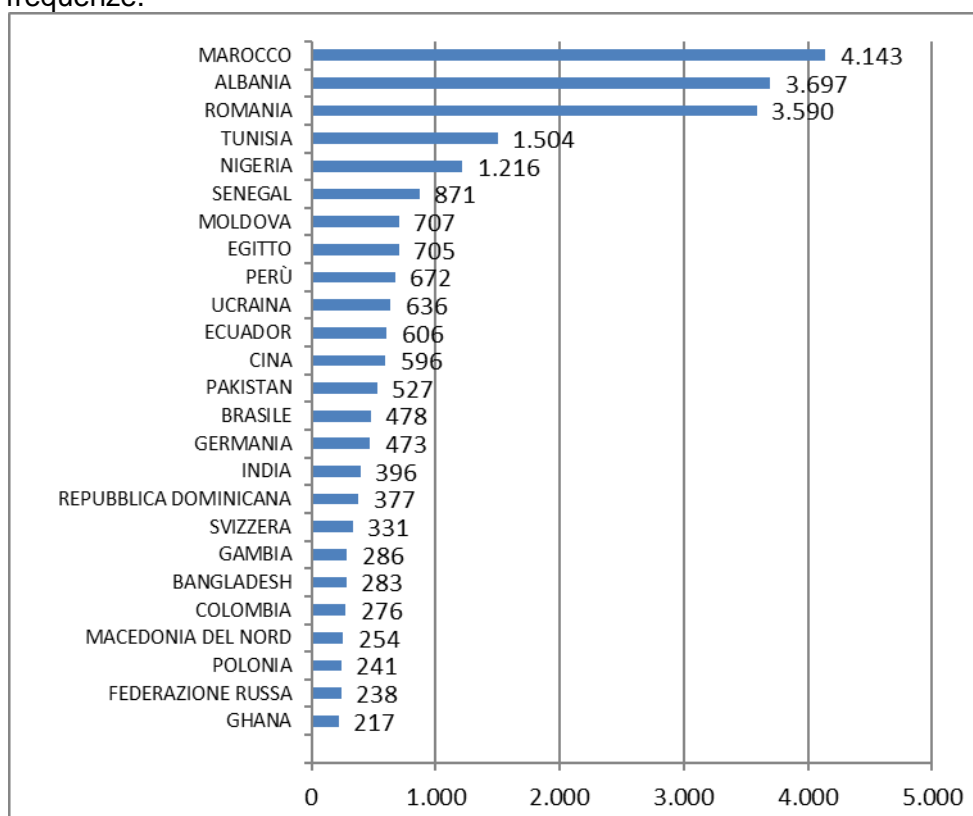


Tabella 5 - Soggetti in carico alla data del 31 maggio 2024, secondo l'età e il sesso.

Classi di età (in anni compiuti)	Sesso		Totale
	maschi	femmine	
Da 18 a 20 anni	1.224	89	1.313
Da 21 a 24 anni	7.257	785	8.042
Da 25 a 29 anni	12.258	1.594	13.852
Da 30 a 39 anni	29.039	3.723	32.762
Da 40 a 49 anni	30.662	3.928	34.590
Da 50 a 59 anni	25.879	3.398	29.277
Da 60 a 69 anni	12.626	1.523	14.149
Oltre 70 anni	5.148	542	5.690
Totale	124.093	15.582	139.675

Grafico 9 - Soggetti in carico alla data del 31 maggio 2024, secondo l'età.

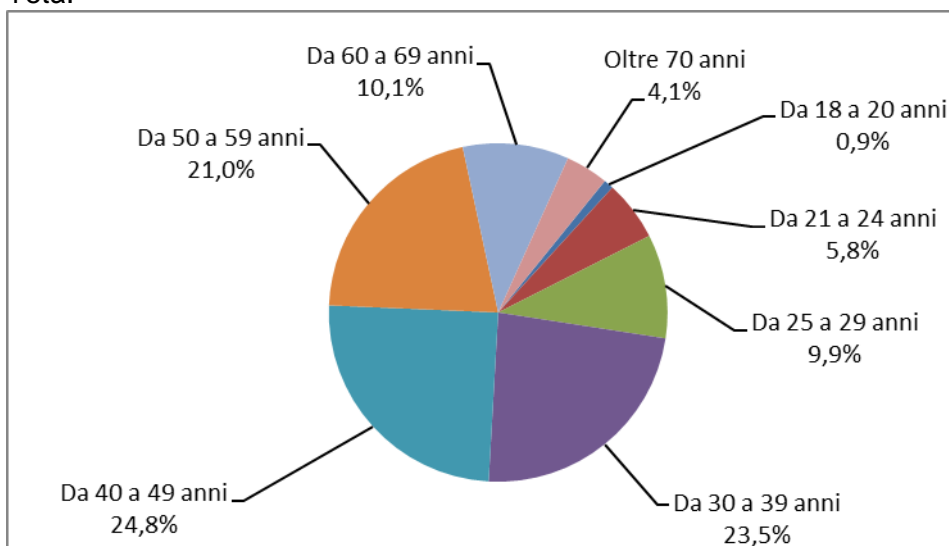


Tabella 6a - Soggetti in carico alla data 31 maggio 2024, per regione, Ufficio e sesso. (*)

Regione	Ufficio	Sesso		Totale
		maschi	femmine	
Abruzzo	L'AQUILA	1.041	80	1.121
	PESCARA	2.157	312	2.469
	TERAMO	915	138	1.053
Basilicata	MATERA	319	34	353
	POTENZA	616	39	655
Calabria	CATANZARO	1.087	91	1.178
	COSENZA	1.457	119	1.576
	CROTONE	924	52	976
	REGGIO CALABRIA	1.531	171	1.702
	VIBO VALENTIA	404	11	415
Campania	AVELLINO	535	37	572
	BENEVENTO	346	59	405
	CASERTA	2.520	236	2.756
	NAPOLI	5.506	702	6.208
	SALERNO	2.070	262	2.332
Emilia-Romagna	BOLOGNA	3.217	477	3.694
	FORLI'-CESENA	869	105	974
	MODENA	860	119	979
	REGGIO EMILIA	2.524	314	2.838
	RIMINI	915	107	1.022
Friuli-Venezia Giulia	GORIZIA	332	61	393
	TRIESTE	764	152	916
	UDINE	1.581	250	1.831
Lazio	FROSINONE	1.053	80	1.133
	LATINA	692	100	792
	ROMA	5.617	847	6.464
	VITERBO	939	61	1.000
Liguria	GENOVA	2.171	378	2.549
	IMPERIA	626	74	700
	LA SPEZIA	556	56	612
	MASSA	505	67	572
	SAVONA	656	122	778
Lombardia	BERGAMO	2.253	291	2.544
	BRESCIA	3.298	352	3.650
	COMO	1.853	212	2.065
	CREMONA	757	98	855
	MANTOVA	746	122	868
	MILANO	6.188	781	6.969
	PAVIA	1.517	199	1.716
	VARESE	1.565	215	1.780
Marche	ANCONA	3.052	359	3.411
	MACERATA	1.432	199	1.631
Molise	CAMPOBASSO	693	51	744
Piemonte	ALESSANDRIA	870	100	970
	CUNEO	1.053	132	1.185
	NOVARA	848	109	957
	TORINO	4.649	635	5.284
	VERBANIA	403	65	468
	VERCELLI	737	126	863

segue

segue Tabella 6a - Soggetti in carico alla data del 31 maggio 2024, per regione, Ufficio e sesso. (*)

Regione	Ufficio	Sesso		Totale
		maschi	femmine	
Puglia	BARI	2.802	287	3.089
	BRINDISI	1.350	113	1.463
	FOGGIA	1.220	96	1.316
	LECCE	2.668	245	2.913
	TARANTO	1.792	190	1.982
Sardegna	CAGLIARI	1.966	216	2.182
	NUORO	756	44	800
	ORISTANO	462	39	501
	SASSARI	1.709	202	1.911
Sicilia	AGRIGENTO	1.208	153	1.361
	CALTANISSETTA	1.421	90	1.511
	CATANIA	2.839	231	3.070
	MESSINA	2.198	286	2.484
	PALERMO	4.708	676	5.384
	RAGUSA	727	59	786
	SIRACUSA	1.159	96	1.255
	TRAPANI	2.032	253	2.285
Toscana	AREZZO	719	123	842
	FIRENZE	1.720	272	1.992
	GROSSETO	369	61	430
	LIVORNO	862	118	980
	LUCCA	731	116	847
	PISA	1.146	167	1.313
	PISTOIA	659	105	764
	PRATO	523	83	606
	SIENA	366	42	408
Trentino-Alto Adige	BOLZANO	726	72	798
	TRENTO	905	135	1.040
Umbria	PERUGIA	1.625	216	1.841
	TERNI	597	74	671
Valle d'Aosta	AOSTA	325	28	353
Veneto	PADOVA	2.075	249	2.324
	TREVISO	1.545	225	1.770
	VENEZIA	1.619	272	1.891
	VERONA	1.629	234	1.863
	VICENZA	1.178	135	1.313

(*) La tabella riporta dati riferiti al numero di soggetti. I dati delle diverse sedi UEPE non possono essere sommati, in quanto i soggetti in carico a più UEPE sono conteggiati in corrispondenza di ciascun Ufficio.

Tabella 6b - Soggetti in carico alla data del 31 maggio 2024, per regione, Ufficio e tipologia di incarico. (*)

Regione	Ufficio	Tipologia incarico		Totale
		Misure	Indagini o consulenze	
Abruzzo	L'AQUILA	605	516	1.121
	PESCARA	1.457	1.012	2.469
	TERAMO	720	333	1.053
Basilicata	MATERA	199	154	353
	POTENZA	421	234	655
Calabria	CATANZARO	593	585	1.178
	COSENZA	873	703	1.576
	CROTONE	542	434	976
	REGGIO CALABRIA	856	846	1.702
	VIBO VALENTIA	193	222	415
Campania	AVELLINO	288	284	572
	BENEVENTO	211	194	405
	CASERTA	1.225	1.531	2.756
	NAPOLI	4.469	1.739	6.208
	SALERNO	1.564	768	2.332
Emilia-Romagna	BOLOGNA	2.302	1.392	3.694
	FORLI'-CESENA	699	275	974
	MODENA	463	516	979
	REGGIO EMILIA	1.671	1.167	2.838
	RIMINI	693	329	1.022
Friuli-Venezia Giulia	GORIZIA	218	175	393
	TRIESTE	513	403	916
	UDINE	1.071	760	1.831
Lazio	FROSINONE	523	610	1.133
	LATINA	571	221	792
	ROMA	4.122	2.342	6.464
	VITERBO	429	571	1.000
Liguria	GENOVA	1.698	851	2.549
	IMPERIA	455	245	700
	LA SPEZIA	435	177	612
	MASSA	370	202	572
	SAVONA	582	196	778
Lombardia	BERGAMO	1.848	696	2.544
	BRESCIA	2.947	703	3.650
	COMO	1.659	406	2.065
	CREMONA	613	242	855
	MANTOVA	532	336	868
	MILANO	5.959	1.010	6.969
	PAVIA	1.056	660	1.716
	VARESE	1.349	431	1.780
Marche	ANCONA	1.914	1.497	3.411
	MACERATA	982	649	1.631
Molise	CAMPOBASSO	441	303	744
Piemonte	ALESSANDRIA	715	255	970
	CUNEO	762	423	1.185
	NOVARA	687	270	957
	TORINO	3.762	1.522	5.284
	VERBANIA	308	160	468
	VERCELLI	611	252	863

segue

segue Tabella 6b - Soggetti in carico alla data del 31 maggio 2024, per regione, Ufficio e tipologia di incarico. (*)

Regione	Ufficio	Tipologia incarico		Totale
		Misure	Indagini o consulenze	
Puglia	BARI	1.761	1.328	3.089
	BRINDISI	1.072	391	1.463
	FOGGIA	777	539	1.316
	LECCE	1.914	999	2.913
	TARANTO	1.195	787	1.982
Sardegna	CAGLIARI	1.380	802	2.182
	NUORO	503	297	800
	ORISTANO	322	179	501
	SASSARI	1.261	650	1.911
Sicilia	AGRIGENTO	893	468	1.361
	CALTANISSETTA	817	694	1.511
	CATANIA	1.690	1.380	3.070
	MESSINA	1.404	1.080	2.484
	PALERMO	3.429	1.955	5.384
	RAGUSA	408	378	786
	SIRACUSA	495	760	1.255
	TRAPANI	1.223	1.062	2.285
Toscana	AREZZO	551	291	842
	FIRENZE	1.241	751	1.992
	GROSSETO	272	158	430
	LIVORNO	625	355	980
	LUCCA	602	245	847
	PISA	735	578	1.313
	PISTOIA	503	261	764
	PRATO	306	300	606
	SIENA	247	161	408
Trentino Alto Adige	BOLZANO	478	320	798
	TRENTO	565	475	1.040
Umbria	PERUGIA	1.082	759	1.841
	TERNI	376	295	671
Valle d'Aosta	AOSTA	223	130	353
Veneto	PADOVA	1.540	784	2.324
	TREVISO	1.114	656	1.770
	VENEZIA	1.149	742	1.891
	VERONA	970	893	1.863
	VICENZA	734	579	1.313

(*) La tabella riporta dati riferiti al numero di soggetti. I dati delle diverse sedi UEPE non possono essere sommati, in quanto i soggetti in carico a più UEPE sono conteggiati in corrispondenza di ciascun Ufficio.

UFFICI DI ESECUZIONE PENALE ESTERNA
SOGGETTI IN CARICO NELL'ANNO 2024 – FINO AL 31 MAGGIO
DATI DI FLUSSO

Tabella 7 - Soggetti in carico nell'anno 2024 – fino al 31 maggio. (*)

Sesso	N. soggetti in carico nel periodo
Maschi	169.211
Femmine	21.633
Totale	190.844

(*) La tabella riporta dati riferiti al numero di soggetti.

I soggetti in carico a più UEPE sono conteggiati una sola volta, così come quelli che nel periodo in esame sono stati seguiti per più incarichi (misure, indagini e consulenze).

Grafico 10 - Soggetti in carico nell'anno 2024 – fino al 31 maggio, secondo il sesso.

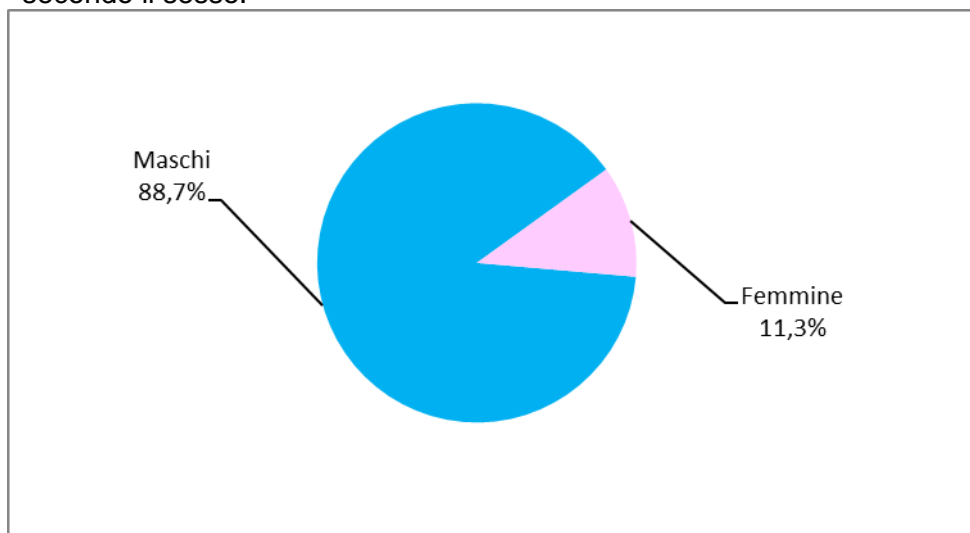


Tabella 8 – Soggetti in carico nell'anno 2024 – fino al 31 maggio, secondo la tipologia di incarico.

(*)

Tipologia di incarico	Sesso		Totale
	maschi	femmine	
Misure	108.677	14.279	122.956
Indagini e consulenze	79.060	9.964	89.024

(*) La tabella riporta dati riferiti al numero di soggetti.

I soggetti che nel periodo in esame sono stati in carico sia per misure che per indagini e consulenze sono conteggiati in entrambe le voci della tabella; per questo motivo il dato complessivo dei soggetti in carico non corrisponde alla somma dei dati relativi ai soggetti in carico distintamente per misure, indagini e consulenze.

Tabella 8a – Soggetti in carico per misure nell’anno 2024 – fino al 31 maggio, secondo la tipologia di misura. (*)

Tipologia di misura	Sesso		Totale
	maschi	femmine	
Misure alternative alla detenzione (**)			
Affidamento in prova al servizio sociale	35.386	3.563	38.949
Detenzione domiciliare	15.844	1.897	17.741
Semilibertà	1.588	45	1.633
Sanzioni sostitutive			
Semidetenzione	0	0	0
Libertà controllata	31	3	34
Pene sostitutive			
Detenzione domiciliare sostitutiva	710	55	765
Semilibertà sostitutiva	17	1	18
Lavoro di pubblica utilità sostitutivo	2.998	312	3.310
Misure di sicurezza			
Libertà vigilata	5.375	396	5.771
Sanzioni di comunità			
Lavoro di pubblica utilità - violazione legge sugli stupefacenti	999	121	1.120
Lavoro di pubblica utilità - violazione codice della strada	12.083	1.629	13.712
Sospensione condizionale della pena	633	67	700
Misure di comunità			
Messa alla prova	35.074	6.346	41.420

Tabella 8b – Soggetti in carico per indagini e consulenze nell’anno 2024 – fino al 31 maggio, secondo la tipologia di indagine o consulenza. (*)

Tipologia di indagine e consulenza	Sesso		Totale
	maschi	femmine	
Attività di consulenza			
Per detenuti e per internati REMS/casa lavoro/colonia agricola	22.308	1.110	23.418
Attività di indagine			
Indagini per misure alternative	14.310	1.410	15.720
Indagini per misure di sicurezza	1.702	138	1.840
Indagini per messa alla prova	35.804	6.794	42.598
Indagini per altri motivi	4.904	402	5.306
Attività istruttoria			
Programma di trattamento MAP	242	40	282
Programma di trattamento pene sostitutive	2.064	196	2.260
Programma di trattamento sospensione condizionale della pena	59	10	69
Attività di trattamento			
Assistenza post-penitenziaria	135	11	146
Assistenza familiare	155	14	169

(*) La tabella riporta dati riferiti al numero di soggetti.

Per ogni soggetto sono considerati gli incarichi emessi nel periodo o attivi da periodi precedenti. I dati riferiti alle diverse tipologie di misura, indagine e consulenza non possono essere sommati, in quanto i soggetti per i quali è stata disposta l’esecuzione di più incarichi sono conteggiati in corrispondenza di ciascuna tipologia di incarico che li ha riguardati.

(**) Nella tabella 9 è riportato il dettaglio sullo stato dei soggetti in carico per misure alternative alla detenzione.

Tabella 9 - Soggetti in carico nell'anno 2024 – fino al 31 maggio, per misure alternative alla detenzione, secondo lo stato del soggetto. (*)

Tipologia di misura alternativa e stato del soggetto	Sesso		Totale
	maschi	femmine	
Affidamento in prova al servizio sociale			
Condannati dalla libertà			
Misura ordinaria	23.310	2.671	25.981
Misura per tossico/alcolodipendenti	1.115	111	1.226
Misura per affetti da AIDS	9	1	10
Misura per militari	6	1	7
Condannati dalla detenzione			
Misura ordinaria	5.733	460	6.193
Misura per tossico/alcolodipendenti	3.275	140	3.415
Misura per affetti da AIDS	35	1	36
Condannati da detenzione domiciliare o da arresti domiciliari			
Misura ordinaria	1.581	163	1.744
Misura per tossico/alcolodipendenti	475	20	495
Misura per affetti da AIDS	61	9	70
Detenzione domiciliare			
Condannati dalla libertà			
Misura ordinaria	5.712	813	6.525
Misura per affetti da AIDS	158	30	188
Misura per madri/padri	7	12	19
Misura L.199	366	55	421
Condannati dalla detenzione			
Misura ordinaria	5.029	584	5.613
Misura per affetti da AIDS	118	11	129
Misura per madri/padri	22	56	78
Misura L.199	1.610	145	1.755
Condannati da arresti domiciliari			
Misura L.199	18	5	23
Ex art.656 c.p.p.			
Misura provvisoria	3.016	203	3.219
Semilibertà			
Condannati dalla libertà			
Misura ordinaria	115	3	118
Condannati dalla detenzione			
Misura ordinaria	1.474	42	1.516

(*) La tabella riporta dati riferiti al numero di soggetti.

Per ogni soggetto sono considerati gli incarichi emessi nel periodo o attivi da periodi precedenti. I dati riferiti alle diverse misure alternative, così come quelli relativi allo stato del soggetto, non possono essere sommati, in quanto i soggetti per i quali è stata disposta l'esecuzione di più misure sono conteggiati in corrispondenza di ciascuna misura e stato che li ha riguardati.

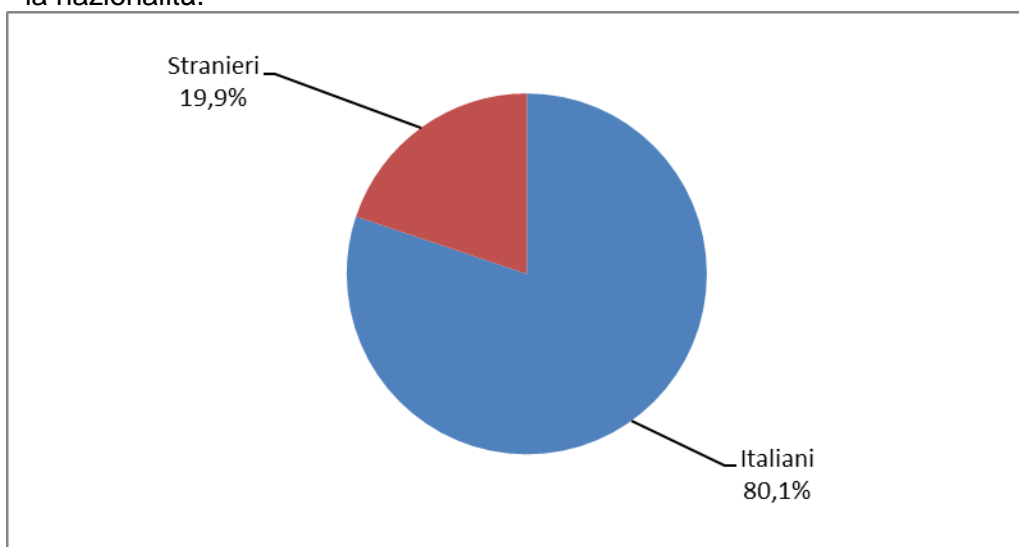
Tabella 10 - Soggetti in carico nell'anno 2024 – fino al 31 maggio, secondo la nazionalità e il sesso.

Nazionalità	Sesso		Totale
	maschi	femmine	
Italiani	135.503	17.452	152.955
Stranieri	33.708	4.181	37.889
Totale	169.211	21.633	190.844

Tabella 11 - Soggetti di nazionalità straniera in carico nell'anno 2024 – fino al 31 maggio, secondo la provenienza e il sesso.

Continente	Area geografica	Sesso		Totale
		maschi	femmine	
Europa	Altri Paesi dell'Unione Europea	5.882	1.299	7.181
	Altri Paesi europei	8.015	957	8.972
	Totale	13.897	2.256	16.153
Africa	Africa Settentrionale	8.895	345	9.240
	Africa Occidentale	3.782	325	4.107
	Africa Orientale	204	26	230
	Africa Centro-meridionale	178	12	190
	Totale	13.059	708	13.767
America	America Settentrionale	93	26	119
	America Centro-meridionale	3.524	826	4.350
	Totale	3.617	852	4.469
Asia	Asia Occidentale	290	43	333
	Asia Centro-meridionale	1.988	78	2.066
	Asia Orientale	824	240	1.064
	Totale	3.102	361	3.463
Oceania	Totale	33	4	37
Totale		33.708	4.181	37.889

Grafico 11 - Soggetti in carico nell'anno 2024 – fino al 31 maggio, secondo la nazionalità.



Elaborazione del 4 giugno 2024 su dati del sistema SIEPE del 31 maggio 2024.

Grafico 12 - Soggetti di nazionalità straniera in carico nell'anno 2024 – fino al 31 maggio, secondo la provenienza.

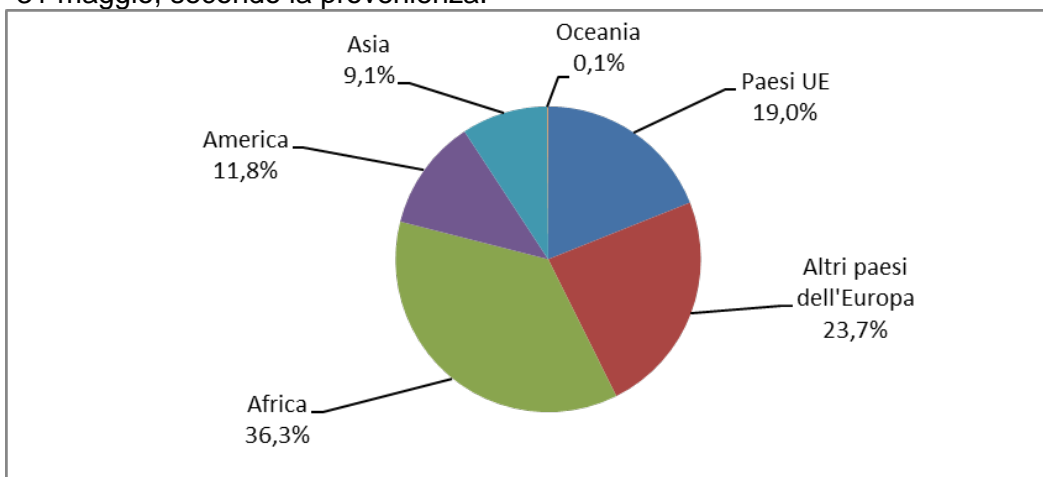


Grafico 13 - Soggetti di nazionalità straniera in carico nell'anno 2024 – fino al 31 maggio, secondo il Paese di provenienza. Prime venticinque frequenze.

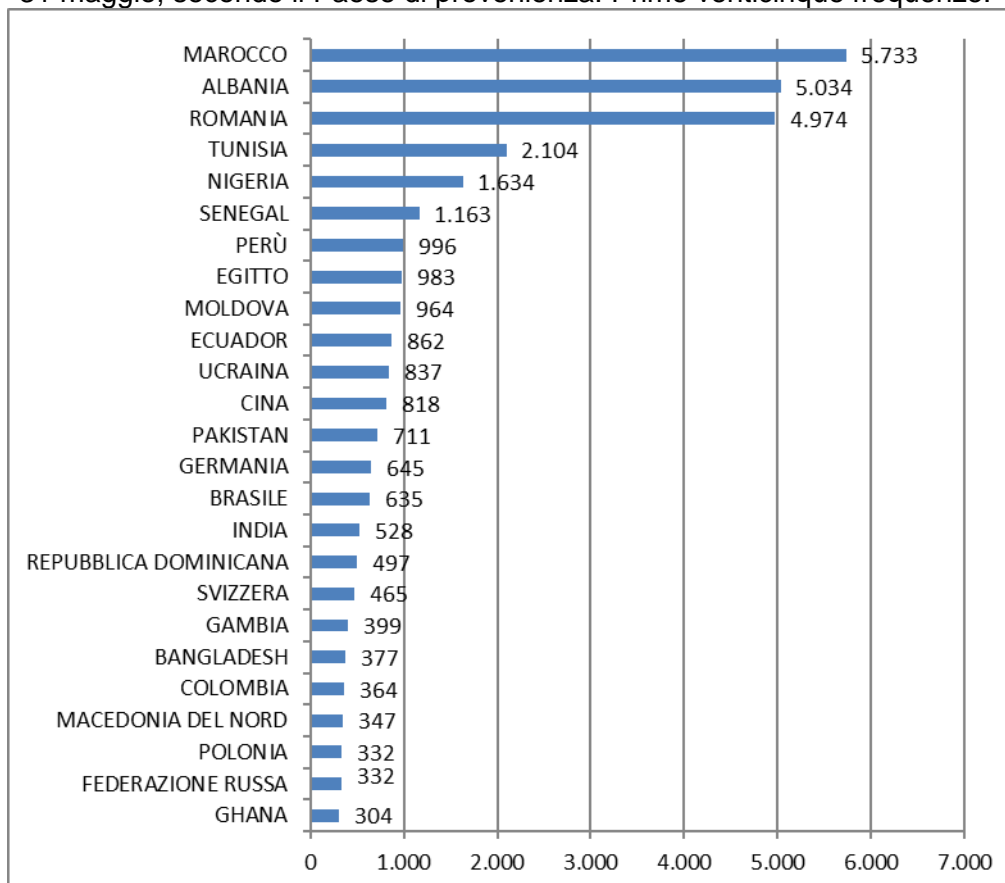


Tabella 12 - Soggetti in carico nell'anno 2024 – fino al 31 maggio, per regione e Ufficio. (*)

Regione	Ufficio	Sesso		Totale
		maschi	femmine	
Abruzzo	L'AQUILA	1.336	104	1.440
	PESCARA	2.947	417	3.364
	TERAMO	1.414	195	1.609
Basilicata	MATERA	502	57	559
	POTENZA	880	56	936
Calabria	CATANZARO	1.403	115	1.518
	COSENZA	2.157	174	2.331
	CROTONE	1.127	70	1.197
	REGGIO CALABRIA	2.344	258	2.602
	VIBO VALENTIA	716	21	737
Campania	AVELLINO	894	82	976
	BENEVENTO	466	79	545
	CASERTA	3.355	329	3.684
	NAPOLI	8.036	1.009	9.045
	SALERNO	2.750	334	3.084
Emilia-Romagna	BOLOGNA	4.887	769	5.656
	FORLI'-CESENA	1.154	149	1.303
	MODENA	1.209	143	1.352
	REGGIO EMILIA	3.169	405	3.574
	RIMINI	1.180	152	1.332
Friuli-Venezia Giulia	GORIZIA	451	74	525
	TRIESTE	984	197	1.181
	UDINE	2.193	355	2.548
Lazio	FROSINONE	1.471	106	1.577
	LATINA	1.072	155	1.227
	ROMA	7.339	1.101	8.440
	VITERBO	1.484	103	1.587
Liguria	GENOVA	3.108	512	3.620
	IMPERIA	886	111	997
	LA SPEZIA	840	95	935
	MASSA	788	98	886
	SAVONA	892	154	1.046
Lombardia	BERGAMO	3.295	438	3.733
	BRESCIA	4.459	481	4.940
	COMO	2.852	356	3.208
	CREMONA	974	125	1.099
	MANTOVA	1.017	167	1.184
	MILANO	9.249	1.212	10.461
	PAVIA	2.130	277	2.407
	VARESE	1.999	287	2.286
Marche	ANCONA	3.582	428	4.010
	MACERATA	1.915	264	2.179
Molise	CAMPOBASSO	1.028	82	1.110
Piemonte	ALESSANDRIA	1.302	151	1.453
	CUNEO	1.620	205	1.825
	NOVARA	1.145	156	1.301
	TORINO	6.475	905	7.380
	VERBANIA	586	88	674
	VERCELLI	1.123	183	1.306

segue

segue Tabella 12 - Soggetti in carico nell'anno 2024 – fino al 31 maggio, per regione e Ufficio. (*)

Regione	Ufficio	Sesso		Totale
		maschi	femmine	
Puglia	BARI	4.164	390	4.554
	BRINDISI	1.946	167	2.113
	FOGGIA	1.762	133	1.895
	LECCE	3.745	396	4.141
	TARANTO	2.459	247	2.706
Sardegna	CAGLIARI	2.809	311	3.120
	NUORO	1.059	53	1.112
	ORISTANO	697	56	753
	SASSARI	2.339	284	2.623
Sicilia	AGRIGENTO	1.749	228	1.977
	CALTANISSETTA	2.159	156	2.315
	CATANIA	3.990	330	4.320
	MESSINA	2.927	371	3.298
	PALERMO	6.722	932	7.654
	RAGUSA	987	84	1.071
	SIRACUSA	1.540	129	1.669
	TRAPANI	2.759	331	3.090
Toscana	AREZZO	888	147	1.035
	FIRENZE	2.669	431	3.100
	GROSSETO	497	83	580
	LIVORNO	1.280	182	1.462
	LUCCA	1.099	182	1.281
	PISA	1.528	218	1.746
	PISTOIA	919	162	1.081
	PRATO	781	106	887
	SIENA	561	63	624
Trentino-Alto Adige	BOLZANO	914	100	1.014
	TRENTO	1.295	191	1.486
Umbria	PERUGIA	2.276	319	2.595
	TERNI	902	109	1.011
Valle d'Aosta	AOSTA	437	34	471
Veneto	PADOVA	2.873	366	3.239
	TREVISO	2.036	308	2.344
	VENEZIA	2.322	382	2.704
	VERONA	2.100	309	2.409
	VICENZA	1.579	186	1.765

(*) La tabella riporta dati riferiti al numero di soggetti.

I dati comprendono i soggetti in carico all'inizio dell'anno da periodi precedenti e quelli presi in carico nel corso dell'anno.

I dati delle diverse sedi UEPE non possono essere sommati, in quanto i soggetti in carico a più UEPE sono conteggiati in corrispondenza di ciascun Ufficio.

**UFFICI DI ESECUZIONE PENALE ESTERNA
INCARICHI SOPRAVVENUTI NELL'ANNO 2024 – FINO AL 31 MAGGIO**

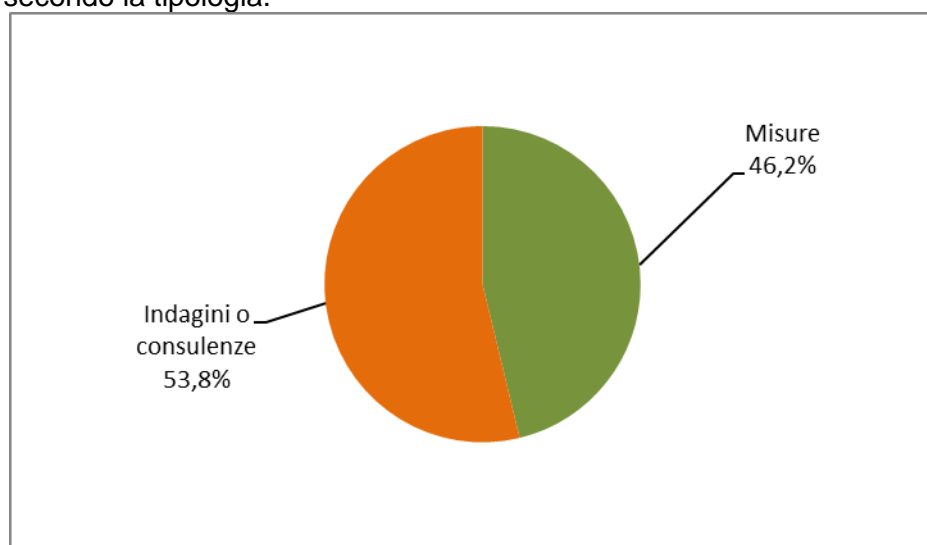
DATI DI FLUSSO

N.B.: Le tabelle e i grafici di questa sezione riportano dati riferiti al numero di incarichi sopravvenuti nel periodo, compresi gli incarichi trasferiti da altro Ufficio EPE.

Tabella 13 - Incarichi per misure, indagini e consulenze sopravvenuti nell'anno 2024 – fino al 31 maggio.

Tipologia di incarico	N.
Misure	42.058
Indagini o consulenze	48.948
Totale incarichi	91.006

Grafico 14 - Incarichi sopravvenuti nell'anno 2024 – fino al 31 maggio secondo la tipologia.



Elaborazione del 4 giugno 2024 su dati del sistema SIEPE del 31 maggio 2024.

Tabella 13a - Incarichi per misure sopravvenuti nell'anno 2024 – fino al 31 maggio, secondo la tipologia di misura.

Tipologia di misura	N. incarichi
Misure alternative alla detenzione (*)	
Affidamento in prova al servizio sociale	11.840
Detenzione domiciliare	6.377
Semilibertà	508
<i>Totale</i>	18.725
Pene sostitutive	
Detenzione domiciliare sostitutiva	468
Semilibertà sostitutiva	15
Lavoro di pubblica utilità sostitutivo	1.821
<i>Totale</i>	2.304
Misure di sicurezza	
Libertà vigilata	1.003
Sanzioni di comunità	
Lavoro di pubblica utilità - violazione legge sugli stupefacenti	244
Lavoro di pubblica utilità - violazione codice della strada	4.161
Sospensione condizionale della pena	464
<i>Totale</i>	4.869
Misure di comunità	
Messa alla prova	15.157
Totale soggetti in carico per misure	42.058

Tabella 13b - Incarichi per indagini e consulenze sopravvenuti nell'anno 2024 – fino al 31 maggio, secondo la tipologia di indagine o consulenza.

Tipologia di indagine e consulenza	N. incarichi
Attività di consulenza	
<i>Per detenuti e per internati REMS/casa lavoro/colonia agricola</i>	14.106
Attività di indagine	
Indagini per misure alternative	8.109
Indagini per misure di sicurezza	1.107
Indagini per messa alla prova	20.156
Indagini per altri motivi	3.573
<i>Totale</i>	32.945
Attività istruttoria	
Programma di trattamento MAP	201
Programma di trattamento pene sostitutive	1.513
Programma di trattamento sospensione condizionale della pena	44
<i>Totale</i>	1.758
Attività di trattamento	
Assistenza post-penitenziaria	58
Assistenza familiare	81
<i>Totale</i>	139
Totale soggetti in carico per indagini e consulenze	48.948

(*) Nella tabella 14 è riportato il dettaglio sullo stato dei soggetti in carico per misure alternative alla detenzione.

Elaborazione del 4 giugno 2024 su dati del sistema SIEPE del 31 maggio 2024.

Grafico 15 - Incarichi per misure sopravvenuti nell'anno 2024 – fino al 31 maggio, secondo la tipologia di misura.

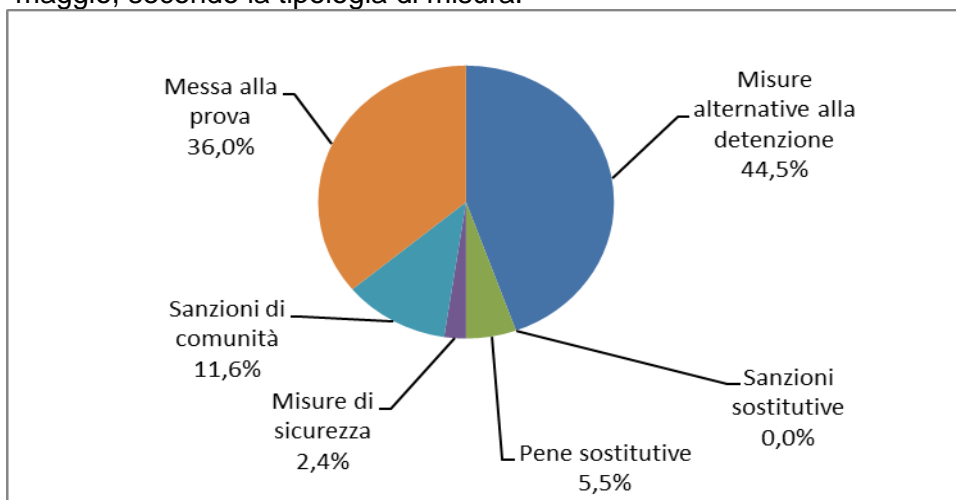


Grafico 16 - Incarichi per indagini e consulenze sopravvenuti nell'anno 2024 – fino al 31 maggio, secondo la tipologia di indagine o consulenza.

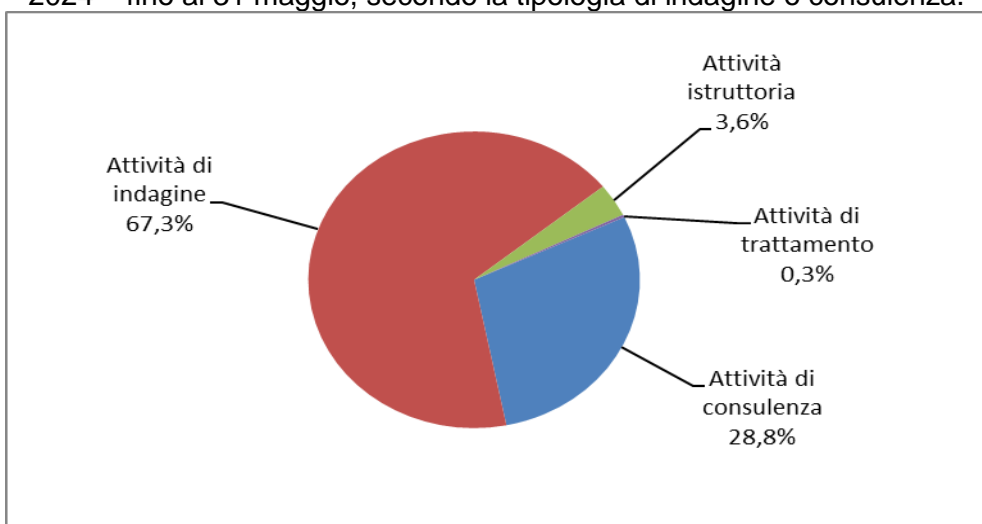


Grafico 17 - Incarichi per misure alternative alla detenzione sopravvenuti nell'anno 2024 – fino al 31 maggio, secondo la tipologia di misura.

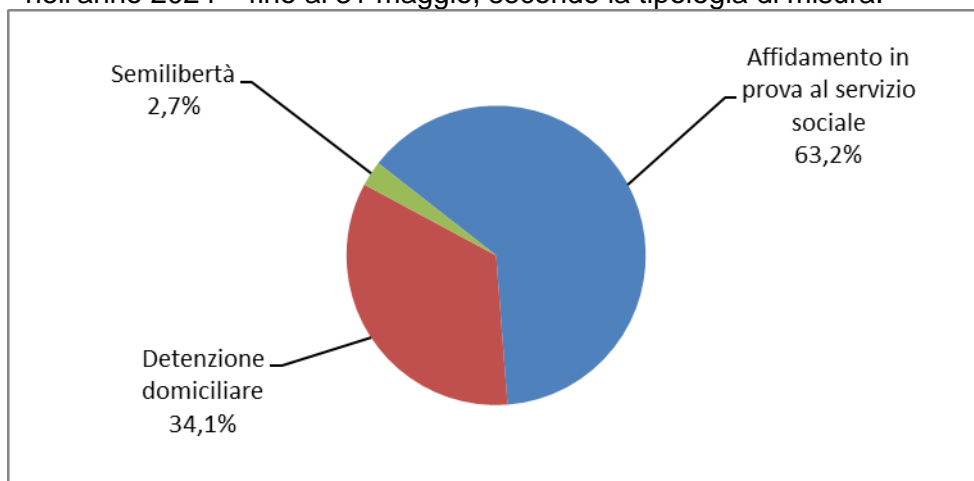


Tabella 14 - Incarichi per misure alternative alla detenzione sopravvenuti nell'anno 2024 – fino al 31 maggio, secondo lo stato del soggetto.

Tipologia di misura alternativa e stato del soggetto	N. incarichi
Affidamento in prova al servizio sociale	
Condannati dalla libertà	
Misura ordinaria	7.819
Misura per tossico/alcoldipendenti	325
Misura per affetti da AIDS	3
Misura per militari	2
Totale	8.149
Condannati dalla detenzione	
Misura ordinaria	1.876
Misura per tossico/alcoldipendenti	1.097
Misura per affetti da AIDS	6
Totale	2.979
Condannati da detenzione domiciliare o da arresti domiciliari	
Misura ordinaria	563
Misura per tossico/alcoldipendenti	131
Misura per affetti da AIDS	18
Totale	712
Totale soggetti in affidamento in prova al servizio sociale	11.840
Detenzione domiciliare	
Condannati dalla libertà	
Misura ordinaria	2.353
Misura per affetti da AIDS	74
Misura per madri/padri	6
Misura L.199	232
Totale	2.665
Condannati dalla detenzione	
Misura ordinaria	1.753
Misura per affetti da AIDS	40
Misura per madri/padri	20
Misura L.199	828
Totale	2.641
Condannati da arresti domiciliari	
Misura L.199	5
Totale	5
Ex art.656 c.p.p.	
Misura provvisoria	1.066
Totale	1.066
Totale soggetti in detenzione domiciliare	6.377
Semilibertà	
Condannati dalla libertà	
Misura ordinaria	37
Totale	37
Condannati dalla detenzione	
Misura ordinaria	471
Totale	471
Totale soggetti in carico per semilibertà	508
Totale soggetti in carico per misure alternative alla detenzione	18.725

Elaborazione del 4 giugno 2024 su dati del sistema SIEPE del 31 maggio 2024.

Tabella 15 - Incarichi sopravvenuti nell'anno 2024 – fino al 31 maggio, per regione, Ufficio e tipologia di incarico.

Regione	Ufficio	Misure	Indagini o consulenze	Totale
Abruzzo	L'AQUILA	246	335	581
	PESCARA	634	958	1.592
	TERAMO	371	390	761
	<i>Totale</i>	<i>1.251</i>	<i>1.683</i>	<i>2.934</i>
Basilicata	MATERA	114	167	281
	POTENZA	202	260	462
	<i>Totale</i>	<i>316</i>	<i>427</i>	<i>743</i>
Calabria	CATANZARO	294	391	685
	COSENZA	410	827	1.237
	CROTONE	186	293	479
	REGGIO CALABRIA	484	1.102	1.586
	VIBO VALENTIA	99	223	322
	<i>Totale</i>	<i>1.473</i>	<i>2.836</i>	<i>4.309</i>
Campania	AVELLINO	171	357	528
	BENEVENTO	102	148	250
	CASERTA	594	971	1.565
	NAPOLI	2.170	1.927	4.097
	SALERNO	690	674	1.364
	<i>Totale</i>	<i>3.727</i>	<i>4.077</i>	<i>7.804</i>
Emilia-Romagna	BOLOGNA	1.012	1.114	2.126
	FORLI'-CESENA	314	280	594
	MODENA	259	550	809
	REGGIO EMILIA	842	915	1.757
	RIMINI	348	351	699
	<i>Totale</i>	<i>2.775</i>	<i>3.210</i>	<i>5.985</i>
Friuli-Venezia Giulia	GORIZIA	108	145	253
	TRIESTE	222	203	425
	UDINE	429	516	945
	<i>Totale</i>	<i>759</i>	<i>864</i>	<i>1.623</i>
Lazio	FROSINONE	282	618	900
	LATINA	281	324	605
	ROMA	1.977	1.813	3.790
	VITERBO	238	560	798
	<i>Totale</i>	<i>2.778</i>	<i>3.315</i>	<i>6.093</i>
Liguria	GENOVA	896	1.032	1.928
	IMPERIA	235	254	489
	LA SPEZIA	184	201	385
	MASSA	184	259	443
	SAVONA	280	203	483
	<i>Totale</i>	<i>1.779</i>	<i>1.949</i>	<i>3.728</i>
Lombardia	BERGAMO	769	729	1.498
	BRESCIA	1.096	729	1.825
	COMO	728	511	1.239
	CREMONA	293	238	531
	MANTOVA	260	273	533
	MILANO	2.433	1.646	4.079
	PAVIA	487	449	936
	<i>Totale</i>	<i>6.616</i>	<i>4.776</i>	<i>11.392</i>
Marche	ANCONA	685	993	1.678
	MACERATA	477	591	1.068
	<i>Totale</i>	<i>1.162</i>	<i>1.584</i>	<i>2.746</i>
Molise	CAMPOBASSO	249	345	594
	<i>Totale</i>	<i>249</i>	<i>345</i>	<i>594</i>

segue

segue Tabella 15 - Incarichi sopravvenuti nell'anno 2024 – fino al 31 maggio, per regione, Ufficio e tipologia di incarico.

Regione	Ufficio	Misure	Indagini o consulenze	Totale
Piemonte	ALESSANDRIA	292	265	557
	CUNEO	419	407	826
	NOVARA	318	252	570
	TORINO	1.794	1.727	3.521
	VERBANIA	171	143	314
	VERCELLI	256	324	580
	<i>Totale</i>	<i>3.250</i>	<i>3.118</i>	<i>6.368</i>
Puglia	BARI	854	1.332	2.186
	BRINDISI	524	565	1.089
	FOGGIA	337	606	943
	LECCE	968	943	1.911
	TARANTO	492	824	1.316
	<i>Totale</i>	<i>3.175</i>	<i>4.270</i>	<i>7.445</i>
Sardegna	CAGLIARI	608	780	1.388
	NUORO	187	230	417
	ORISTANO	135	177	312
	SASSARI	621	667	1.288
	<i>Totale</i>	<i>1.551</i>	<i>1.854</i>	<i>3.405</i>
Sicilia	AGRIGENTO	426	554	980
	CALTANISSETTA	424	814	1.238
	CATANIA	759	1.549	2.308
	MESSINA	582	693	1.275
	PALERMO	1.505	1.845	3.350
	RAGUSA	171	270	441
	SIRACUSA	184	605	789
	TRAPANI	696	724	1.420
<i>Totale</i>	<i>4.747</i>	<i>7.054</i>	<i>11.801</i>	
Toscana	AREZZO	201	250	451
	FIRENZE	657	796	1.453
	GROSSETO	138	129	267
	LIVORNO	307	498	805
	LUCCA	231	258	489
	PISA	263	376	639
	PISTOIA	237	327	564
	PRATO	169	285	454
	SIENA	139	197	336
<i>Totale</i>	<i>2.342</i>	<i>3.116</i>	<i>5.458</i>	
Trentino-Alto Adige	BOLZANO	257	275	532
	TRENTO	301	358	659
	<i>Totale</i>	<i>558</i>	<i>633</i>	<i>1.191</i>
Umbria	PERUGIA	556	707	1.263
	TERNI	232	280	512
	<i>Totale</i>	<i>788</i>	<i>987</i>	<i>1.775</i>
Valle d'Aosta	AOSTA	125	139	264
	<i>Totale</i>	<i>125</i>	<i>139</i>	<i>264</i>
Veneto	PADOVA	674	573	1.247
	TREVISO	610	576	1.186
	VENEZIA	542	544	1.086
	VERONA	454	571	1.025
	VICENZA	357	447	804
<i>Totale</i>	<i>2.637</i>	<i>2.711</i>	<i>5.348</i>	
TOTALE COMPLESSIVO		42.058	48.948	91.006

Elaborazione del 4 giugno 2024 su dati del sistema SIEPE del 31 maggio 2024.

Minorenni e giovani adulti in carico ai Servizi minorili

Analisi statistica dei dati

- *Dati riferiti alla data del 31 maggio 2024*
- *Dati di flusso dell'anno 2024, fino al 31 maggio*

Aggiornamento quindicinale

**ELABORAZIONE SU DATI DEL SISTEMA INFORMATIVO DEI SERVIZI MINORILI
RIFERITI ALLA DATA DEL 31 MAGGIO 2024
EFFETTUATA IN DATA 3 GIUGNO 2024**

Dipartimento per la Giustizia minorile e di comunità
Ufficio I del Capo Dipartimento
Sezione Statistica
Via Damiano Chiesa, 24 00136 - Roma
Tel. 06/68188268 - 274 - 279 - 297
E-mail: *statistiche.dgmc@giustizia.it*

*(http://www.centrostudinisida.it/Statistica/statistiche_minori.html
https://www.giustizia.it/giustizia/it/mg_1_14.page?selectedNode=0_6)*

Premessa

La presente analisi statistica è stata pensata per fornire un quadro sintetico e aggiornato dei minorenni e giovani adulti (fino ai venticinque anni) che per provvedimenti di natura penale sono presenti nei servizi minorili residenziali o in carico ai servizi sociali per i minorenni.

Gli *Uffici di Servizio Sociale per i minorenni* (USSM) intervengono in ogni stato e grado del procedimento penale, dal momento in cui, a seguito di denuncia, il minore entra nel circuito penale fino alla conclusione del suo percorso giudiziario; l'intervento a favore del minore viene avviato, su segnalazione dell'Autorità Giudiziaria, con la raccolta degli elementi conoscitivi per l'accertamento della personalità e per l'elaborazione dell'inchiesta sociale di base e prosegue con la formulazione del progetto educativo e con l'attuazione dei provvedimenti disposti dal giudice.

I Servizi minorili residenziali sono:

- *i Centri di prima accoglienza (CPA)*, che accolgono temporaneamente i minorenni fermati, accompagnati o arrestati in flagranza di reato dalle forze dell'ordine su disposizione del Procuratore della Repubblica per i minorenni; il minore permane nel Centro di prima accoglienza fino all'udienza di convalida, per un tempo massimo di novantasei ore; nel corso dell'udienza di convalida il giudice (GIP) valuta se esistono elementi sufficienti per convalidare l'arresto o il fermo e decide sull'eventuale applicazione di una delle quattro possibili misure cautelari previste per i minorenni (prescrizioni, permanenza in casa, collocamento in comunità, custodia cautelare);
- *le Comunità*, ministeriali e del privato sociale, che hanno dimensioni strutturali e organizzative connotate da una forte apertura all'ambiente esterno, in cui sono collocati i minori sottoposti alla misura cautelare prevista dall'art.22 del D.P.R.448/88 (collocamento in comunità); l'ingresso in comunità può essere disposto anche nell'ambito di un provvedimento di messa alla prova o di concessione di una misura alternativa alla detenzione o di applicazione delle misure di sicurezza; alcune Comunità sono annesse ai Centri di prima accoglienza;
- *gli Istituti penali per i minorenni (IPM)*, in cui sono eseguite la misura della custodia cautelare e la pena detentiva; gli IPM sono concepiti strutturalmente in modo da fornire risposte adeguate alla particolarità della giovane utenza ed alle esigenze connesse all'esecuzione dei provvedimenti dell'Autorità Giudiziaria; l'attività trattamentale è svolta da un'équipe multidisciplinare, in cui è presente un operatore socio-educativo di riferimento stabile appartenente all'Amministrazione; le attività formative, professionali, culturali e di animazione sono effettuate in collaborazione con operatori di altri Enti e avvalendosi di associazioni del privato sociale e del volontariato; negli IPM è presente personale del Corpo di Polizia Penitenziaria adeguatamente formato al rapporto con l'adolescenza.

L'Amministrazione gestisce, inoltre i *Centri diurni polifunzionali (CDP)*, Servizi minorili non residenziali per l'accoglienza diurna di minori e giovani adulti dell'area penale o in situazioni di disagio sociale e a rischio di devianza, anche se non sottoposti a procedimento penale, non censiti nella presente rilevazione.

I CDP offrono attività educative, di studio, di formazione-lavoro, nonché ludico-ricreative e sportive.

La maggior parte dei minori autori di reato in carico agli USSM è sottoposta a misure da eseguire in area penale esterna; la detenzione, infatti, assume per i minori di età carattere di residualità, per lasciare spazio a percorsi sanzionatori alternativi.

Negli ultimi anni si sta assistendo ad una sempre maggiore applicazione del collocamento in comunità, non solo quale misura cautelare, ma anche nell'ambito di altri provvedimenti giudiziari, per la sua capacità di contemperare le esigenze educative con quelle contenitive di controllo.

L'utenza dei Servizi minorili è prevalentemente maschile; le ragazze sono soprattutto di nazionalità straniera e provengono dai Paesi dell'area dell'ex Jugoslavia e dalla Romania.

La presenza degli stranieri è maggiormente evidente nei Servizi residenziali; i dati sulle provenienze evidenziano che negli ultimi anni alle nazionalità più ricorrenti nell'ambito della devianza, quali il Marocco, la Romania, l'Albania e i Paesi dell'ex Jugoslavia, tutt'ora prevalenti, si sono affiancate altre nazionalità, singolarmente poco rilevanti in termini numerici, ma che hanno contribuito a rendere multietnico e più complesso il quadro complessivo dell'utenza.

Con riferimento all'età, la componente dei "giovani adulti", ⁽¹⁾ costituita da ragazzi di età tra i 18 e i 24 anni compiuti, ha assunto nel tempo un'importanza crescente, soprattutto in termini di presenza negli Istituti penali per i minorenni.

La criminalità minorile è connotata dalla prevalenza dei reati contro il patrimonio e, in particolare, dei reati di furto e rapina. Frequenti sono anche le violazioni delle disposizioni in materia di sostanze stupefacenti, mentre tra i reati contro la persona prevalgono le lesioni personali volontarie.

(1) Le misure cautelari, le misure penali di comunità, le altre misure alternative, le sanzioni sostitutive, le pene detentive e le misure di sicurezza si eseguono secondo le norme e con le modalità previste per i minorenni anche nei confronti di coloro che nel corso dell'esecuzione abbiano compiuto il diciottesimo ma non il venticinquesimo anno di età, sempre che, non ricorrano particolari ragioni di sicurezza valutate dal giudice competente, tenuto conto altresì delle finalità rieducative ovvero quando le predette finalità non risultano in alcun modo perseguibili a causa della mancata adesione al trattamento in atto. L'esecuzione rimane affidata al personale dei servizi minorili. Queste disposizioni si applicano anche quando l'esecuzione ha inizio dopo il compimento del diciottesimo anno di età, (art. 24 D.Lgs. 28 luglio 1989, n. 272, come modificato dall'art.5, comma 1, D.L. 26 giugno 2014, n. 92, convertito, con modificazioni, dalla L. 11 agosto 2014, n 117, e, successivamente, dall'art. 9, comma 1, D.Lgs. 16 ottobre 2018, n. 121).

Minorenni e giovani adulti in carico ai Servizi della Giustizia Minorile

Dati di riepilogo - Situazione al 31 maggio 2024

Servizi minorili	Sesso		Totale
	maschi	femmine	

Presenti nei Servizi residenziali

Centri di prima accoglienza	15	0	15
Istituti penali per i minorenni	521	25	546
Comunità ministeriali	23	0	23
Comunità private	963	54	1.017
Totale presenti alla data considerata	1.522	79	1.601

In carico agli Uffici di servizio sociale per i minorenni ⁽¹⁾

In messa alla prova	2.855	178	3.033
<i>In casa</i>	2.373	150	2.523
<i>In comunità</i>	482	28	510
In misura penale di comunità/ alternativa alla detenzione, sostitutiva, di sicurezza, cautelare delle prescrizioni e della permanenza in casa	452	26	478
<i>In casa</i>	386	22	408
<i>In comunità</i>	66	4	70
In Comunità, per misura diversa dalle precedenti	404	19	423
Negli Istituti penali per i minorenni	498	22	520
Nei Centri di prima accoglienza	4	0	4
Per indagini sociali e progetti trattamentali e in altra situazione ⁽²⁾	8.866	1.010	9.876
Totale soggetti in carico alla data considerata	13.079	1.255	14.334

Frequentanti i Centri diurni polifunzionali

N. minori frequentanti alla data considerata	209	6	215
---	------------	----------	------------

Note:

(1) I dati riguardano i minorenni e giovani adulti in carico agli USSM per l'esecuzione di un provvedimento e/o per indagini sociali e progetti trattamentali.

Sono compresi i soggetti presenti nei Servizi residenziali che sono anche in carico agli USSM.

(2) I dati riguardano i soggetti in carico solo per indagini sociali e progetti trattamentali; sono esclusi coloro che sono in carico anche per provvedimenti in area penale esterna o interna, già considerati nelle precedenti voci della tabella. Sono compresi i soggetti per i quali si è conclusa l'esecuzione di una misura o è stata già evasa una richiesta dell'Autorità Giudiziaria, che sono in attesa di un'udienza.

I dati sono acquisiti dal Sistema Informativo dei Servizi Minorili (SISM) e sono riferiti alla situazione alla data del 31 maggio 2024; l'elaborazione è stata effettuata in data 3 giugno 2024.

UFFICI DI SERVIZIO SOCIALE PER I MINORENNI

DATI DI FLUSSO

Tabella 1 – Minorenni e giovani adulti in carico agli Uffici di servizio sociale per i minorenni, secondo il periodo di presa in carico, la nazionalità e il sesso. Anno 2024 - fino al 31 maggio.

Periodo di presa in carico	Italiani			Stranieri			Totale		
	m	f	mf	m	f	mf	m	f	mf
Presi in carico per la prima volta nel 2024	2.404	305	2.709	635	47	682	3.039	352	3.391
Già precedentemente in carico	9.781	952	10.733	3.093	263	3.356	12.874	1.215	14.089
Totale	12.185	1.257	13.442	3.728	310	4.038	15.913	1.567	17.480

Tabella 2a - Minorenni e giovani adulti in carico agli Uffici di servizio sociale per i minorenni, secondo l'età alla prima presa in carico, la nazionalità e il sesso. Anno 2024 - fino al 31 maggio.

Età alla prima presa in carico	Italiani			Stranieri			Totale		
	m	f	mf	m	f	mf	m	f	mf
meno di 14 anni	108	14	122	25	9	34	133	23	156
14 anni	850	91	941	237	39	276	1.087	130	1.217
15 anni	2.115	251	2.366	604	56	660	2.719	307	3.026
16 anni	2.801	326	3.127	874	76	950	3.675	402	4.077
17 anni	3.102	271	3.373	1.096	64	1.160	4.198	335	4.533
giovani adulti	3.209	304	3.513	892	66	958	4.101	370	4.471
Totale	12.185	1.257	13.442	3.728	310	4.038	15.913	1.567	17.480

Tabella 2b - Minorenni e giovani adulti in carico agli Uffici di servizio sociale per i minorenni, secondo l'età nel periodo considerato, la nazionalità e il sesso. Anno 2024 - fino al 31 maggio.

Età nel periodo considerato	Italiani			Stranieri			Totale		
	m	f	mf	m	f	mf	m	f	mf
meno di 14 anni	63	5	68	10	6	16	73	11	84
14 anni	230	42	272	48	7	55	278	49	327
15 anni	864	120	984	202	16	218	1.066	136	1.202
16 anni	1.632	229	1.861	482	46	528	2.114	275	2.389
17 anni	2.366	249	2.615	772	57	829	3.138	306	3.444
giovani adulti	7.030	612	7.642	2.214	178	2.392	9.244	790	10.034
Totale	12.185	1.257	13.442	3.728	310	4.038	15.913	1.567	17.480

L'età è calcolata all'inizio dell'anno per i soggetti in carico da periodi precedenti, alla presa in carico per i nuovi soggetti.

I dati sono acquisiti dal Sistema Informativo dei Servizi Minorili (SISM) e sono riferiti alla situazione alla data del 31 maggio 2024; l'elaborazione è stata effettuata in data 3 giugno 2024.

Tabella 3 - Minorenni e giovani adulti in carico agli Uffici di servizio sociale per i minorenni, secondo la provenienza e il sesso. Anno 2024 - fino al 31 maggio.

Paesi di provenienza	Sesso		Totale
	maschi	femmine	
Italia	12.185	1.257	13.442
Altri Paesi dell'Unione Europea	520	103	623
di cui: Romania	390	66	456
Altri Paesi europei	646	95	741
di cui: Albania	325	8	333
Bosnia-Erzegovina	52	41	93
Moldova	64	9	73
Serbia	52	21	73
Ucraina	48	7	55
Africa	2.092	76	2.168
di cui: Algeria	75	3	78
Egitto	369	2	371
Marocco	804	39	843
Senegal	107	3	110
Tunisia	525	10	535
America	196	17	213
Asia	273	18	291
di cui: Bangladesh	52	1	53
Pakistan	56	5	61
Apolidi	1	1	2
Totale	15.913	1.567	17.480

La tabella riporta il dettaglio dei Paesi per i quali il numero di minori è risultato pari o superiore a 50.

Tabella 4 - Minorenni e giovani adulti in carico agli Uffici di servizio sociale per i minorenni, secondo la sede e il periodo di presa in carico. Anno 2024 - fino al 31 maggio.

USSM	Periodo di presa in carico		Totale
	Presi in carico per la prima volta nel 2024	Già precedentemente in carico	
Ancona	152	564	716
Bari	186	989	1.175
Bologna	130	893	1.023
Bolzano	70	205	275
Brescia	211	916	1.127
Cagliari	91	407	498
Caltanissetta	146	416	562
Campobasso	26	208	234
Catania	172	808	980
Catanzaro	164	690	854
Firenze	179	728	907
Genova	77	390	467
L'Aquila	35	464	499
Lecce	98	380	478
Messina	99	286	385
Milano	127	696	823
Napoli	321	774	1.095
Palermo	248	834	1.082
Perugia	57	318	375
Potenza	110	178	288
Reggio Calabria	133	190	323
Roma	292	1.309	1.601
Salerno	73	326	399
Sassari	82	285	367
Taranto	55	218	273
Torino	201	603	804
Trento	72	200	272
Trieste	66	241	307
Venezia	148	546	694

I soggetti in carico a più USSM sono conteggiati in corrispondenza di ciascuno di essi; la somma dei dati delle diverse sedi USSM è superiore al numero effettivo dei soggetti in carico nel periodo in esame e, per questo motivo, non è riportata in tabella.

I dati sono acquisiti dal Sistema Informativo dei Servizi Minorili (SISM) e sono riferiti alla situazione alla data del 31 maggio 2024; l'elaborazione è stata effettuata in data 3 giugno 2024.

Tabella 5 – Reati dei minorenni e giovani adulti in carico agli Uffici di servizio sociale per i minorenni, secondo la categoria. Anno 2024 - fino al 31 maggio.

REATI	Italiani			Stranieri			Totale		
	m	f	mf	m	f	mf	m	f	mf
DELITTI									
Contro la persona	10.757	1.105	11.862	3.849	195	4.044	14.606	1.300	15.906
di cui: Omicidio volontario consumato	54	9	63	33	0	33	87	9	96
Omicidio volontario tentato	222	12	234	66	0	66	288	12	300
Percosse	473	97	570	242	14	256	715	111	826
Lesioni personali volontarie	4.698	462	5.160	1.819	110	1.929	6.517	572	7.089
Lesioni personali colpose	89	8	97	7	0	7	96	8	104
Rissa	650	22	672	288	11	299	938	33	971
Sfruttamento pornografia minorile	329	10	339	42	1	43	371	11	382
Detenzione di materiale pornografico coinvolgente minori	168	8	176	22	0	22	190	8	198
Violenze sessuali	772	11	783	301	3	304	1.073	14	1.087
Atti sessuali con minorenne	94	1	95	9	0	9	103	1	104
Sequestro di persona	59	9	68	60	4	64	119	13	132
Violenza privata	597	69	666	189	8	197	786	77	863
Minaccia	1.508	219	1.727	492	27	519	2.000	246	2.246
Atti persecutori (stalking)	561	82	643	185	13	198	746	95	841
Violazione di domicilio	117	20	137	33	1	34	150	21	171
Diffamazione	67	49	116	19	2	21	86	51	137
Contro famiglia, moralità pubblica, buon costume	521	51	572	105	5	110	626	56	682
di cui: Maltrattamenti in famiglia	474	50	524	90	5	95	564	55	619
Contro il patrimonio	11.649	719	12.368	7.193	648	7.841	18.842	1.367	20.209
di cui: Furto	4.208	342	4.550	2.626	476	3.102	6.834	818	7.652
Rapina	3.324	139	3.463	2.868	107	2.975	6.192	246	6.438
Estorsione	766	36	802	337	12	349	1.103	48	1.151
Danni	1.789	147	1.936	713	23	736	2.502	170	2.672
Truffa	127	13	140	28	3	31	155	16	171
Ricettazione	1.354	36	1.390	578	26	604	1.932	62	1.994
Contro l'incolumità pubblica	3.944	127	4.071	991	12	1.003	4.935	139	5.074
di cui: Stupefacenti	3.619	120	3.739	866	8	874	4.485	128	4.613
Incendio	91	3	94	40	0	40	131	3	134
Danneggiamento seguito da incendio	180	4	184	70	4	74	250	8	258
Contro la fede pubblica	558	90	648	266	50	316	824	140	964
di cui: Falsità in atti e persone	493	82	575	253	50	303	746	132	878
Contro Stato, altre istituzioni, ordine pubblico	2.616	203	2.819	1.170	59	1.229	3.786	262	4.048
di cui: Violenza, resistenza a P.U.	2.275	129	2.404	1.044	49	1.093	3.319	178	3.497
Altri delitti	680	36	716	80	3	83	760	39	799
di cui: Armi	462	16	478	20	0	20	482	16	498
Codice della strada	65	5	70	5	1	6	70	6	76
Totale DELITTI	30.725	2.331	33.056	13.654	972	14.626	44.379	3.303	47.682
CONTRAVVENZIONI	2.758	108	2.866	979	50	1.029	3.737	158	3.895
di cui: Ordine pubblico e tranquillità pubblica	429	39	468	160	11	171	589	50	639
Incolumità pubblica	199	3	202	42	0	42	241	3	244
Armi	1.862	56	1.918	742	27	769	2.604	83	2.687
Codice della strada	125	4	129	10	0	10	135	4	139
SANZIONI AMMINISTRATIVE	348	4	352	44	4	48	392	8	400
di cui: Codice della strada	330	1	331	33	3	36	363	4	367
TOTALE COMPLESSIVO	33.831	2.443	36.274	14.677	1.026	15.703	48.508	3.469	51.977

I dati sono riferiti ai reati dei procedimenti penali a carico dei minori nel periodo in esame; il numero dei reati è superiore al numero dei minori in quanto un minore può avere a carico uno o più reati.

La tabella riporta il dettaglio delle tipologie di reato con frequenza pari o superiore a 100 o di particolare interesse.

I dati sono acquisiti dal Sistema Informativo dei Servizi Minorili (SISM) e sono riferiti alla situazione alla data del 31 maggio 2024; l'elaborazione è stata effettuata in data 3 giugno 2024.

Tabella 6 – Minorenni e giovani adulti in carico agli Uffici di servizio sociale per i minorenni negli anni dal 2007 al 2023 secondo la nazionalità e il sesso.

Anni	Italiani			Stranieri			Totale		
	m	f	mf	m	f	mf	m	f	mf
2007	10.689	1.083	11.772	2.516	456	2.972	13.205	1.539	14.744
2008	13.015	1.382	14.397	2.944	473	3.417	15.959	1.855	17.814
2009	14.023	1.457	15.480	2.981	424	3.405	17.004	1.881	18.885
2010	14.335	1.337	15.672	2.387	304	2.691	16.722	1.641	18.363
2011	15.260	1.624	16.884	2.870	403	3.273	18.130	2.027	20.157
2012	14.885	1.745	16.630	3.322	455	3.777	18.207	2.200	20.407
2013	14.509	1.713	16.222	3.469	522	3.991	17.978	2.235	20.213
2014	14.192	1.748	15.940	3.661	594	4.255	17.853	2.342	20.195
2015	14.136	1.777	15.913	3.937	688	4.625	18.073	2.465	20.538
2016	14.492	1.871	16.363	4.691	794	5.485	19.183	2.665	21.848
2017	13.533	1.680	15.213	4.559	694	5.253	18.092	2.374	20.466
2018	14.091	1.692	15.783	4.859	663	5.522	18.950	2.355	21.305
2019	14.027	1.689	15.716	4.678	569	5.247	18.705	2.258	20.963
2020	13.162	1.509	14.671	3.893	455	4.348	17.055	1.964	19.019
2021	14.567	1.630	16.197	4.147	453	4.600	18.714	2.083	20.797
2022	15.137	1.677	16.814	4.276	461	4.737	19.413	2.138	21.551
2023	15.273	1.664	16.937	4.470	417	4.887	19.743	2.081	21.824

Grafico 1 – Minorenni e giovani adulti in carico agli Uffici di servizio sociale per i minorenni negli anni dal 2007 al 2023 secondo la nazionalità.

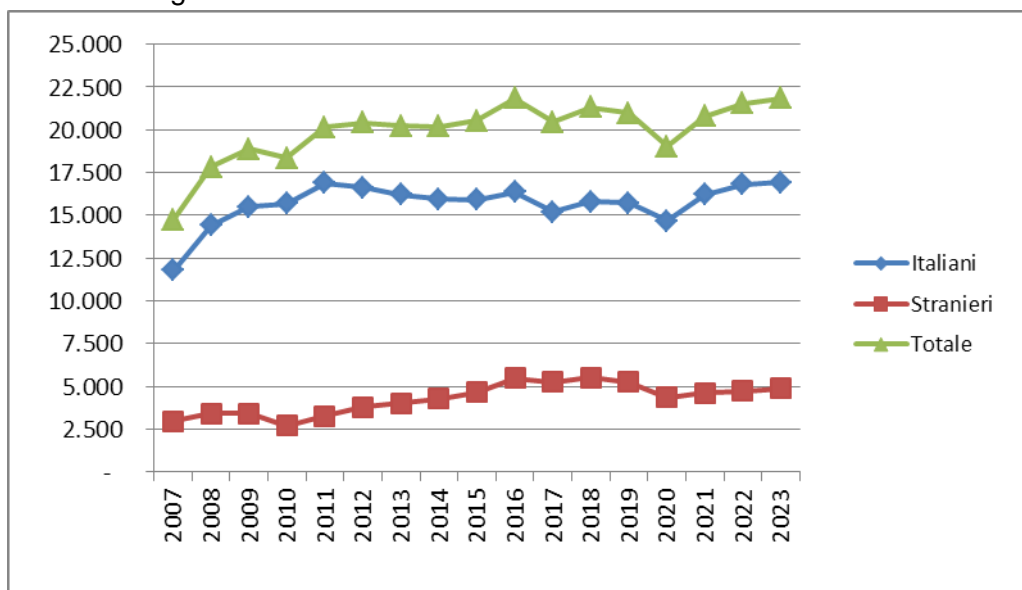


Grafico 2 – Minorenni e giovani adulti in carico agli Uffici di servizio sociale per i minorenni negli anni dal 2007 al 2023 secondo il periodo di presa in carico.

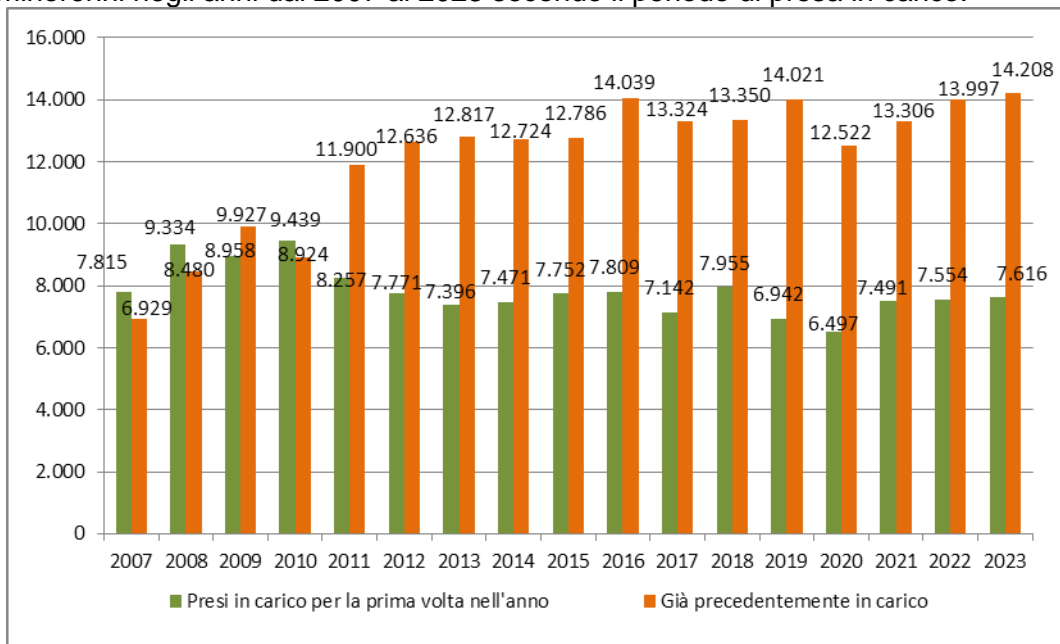
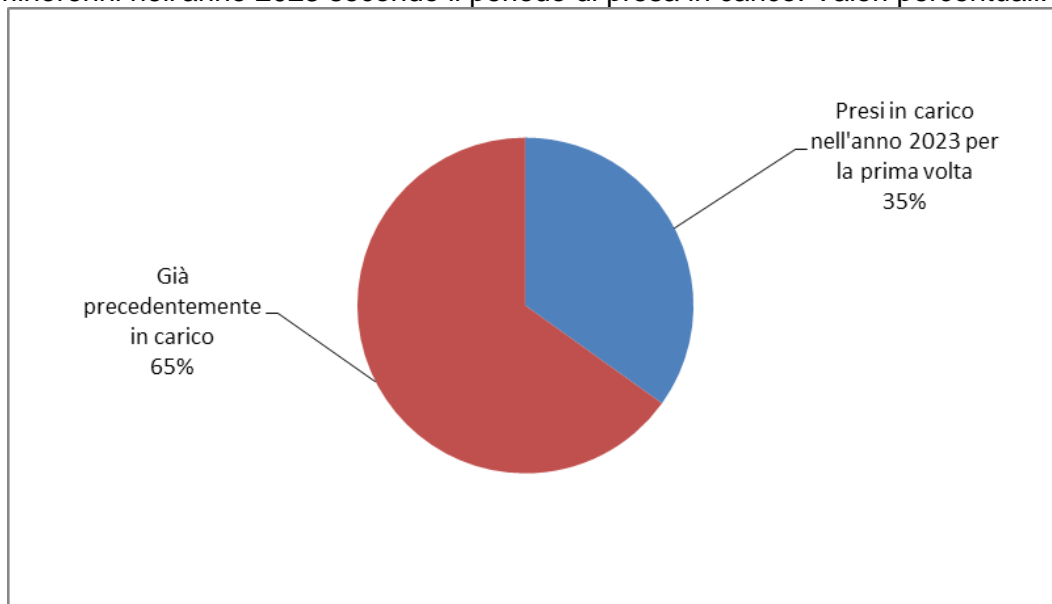


Grafico 3 – Minorenni e giovani adulti in carico agli Uffici di servizio sociale per i minorenni nell'anno 2023 secondo il periodo di presa in carico. Valori percentuali.



CENTRI DI PRIMA ACCOGLIENZA

Tabella 7 – Ingressi e presenze nei Centri di prima accoglienza nell'anno 2024, per sede di CPA. Situazione al 31 maggio.

CPA	Ingressi stabili (compresi trasferimenti tra CPA)	Presenza media giornaliera	Presenti al 31 maggio 2024
Torino	39	2,5	4
Genova	16	0,4	0
Milano	94	2,3	2
Treviso	34	1,0	2
Bologna	63	1,2	1
Firenze	19	0,5	1
Roma	97	2,2	2
Ancona	0	0,0	0
L'Aquila	8	0,2	0
Napoli (*)	54	1,0	2
Nisida (NA) (*)	0	0,0	0
Salerno	9	0,2	0
Bari	8	0,2	0
Lecce	6	0,1	0
Catanzaro	4	0,1	0
Potenza	3	0,1	0
Palermo	31	0,6	0
Messina	0	0,0	0
Caltanissetta	2	0,1	0
Catania	36	0,8	1
Quartucciu (CA)	3	0,1	0
Sassari	4	0,1	0
Totale	530	13,4	15

(*) Napoli = maschile; Nisida (NA) = femminile.

CPA Salerno: attività temporaneamente sospesa dal 27.2.2024.

I dati sono acquisiti dal Sistema Informativo dei Servizi Minorili (SISM) e sono riferiti alla situazione alla data del 31 maggio 2024; l'elaborazione è stata effettuata in data 3 giugno 2024.

Tabella 8 – Ingressi nei Centri di prima accoglienza secondo l'età, la nazionalità e il sesso. Anno 2024 - fino al 31 maggio.

Età	Italiani			Stranieri			Totale		
	m	f	mf	m	f	mf	m	f	mf
meno di 14 anni	0	0	0	2	4	6	2	4	6
14 anni	18	4	22	12	2	14	30	6	36
15 anni	55	4	59	31	4	35	86	8	94
16 anni	76	5	81	73	6	79	149	11	160
17 anni	126	4	130	97	4	101	223	8	231
18 anni e oltre	2	0	2	1	0	1	3	0	3
Totale	277	17	294	216	20	236	493	37	530

Tabella 9 - Ingressi nei Centri di prima accoglienza secondo la provenienza e il sesso. Anno 2024 – fino al 31 maggio.

Paesi di provenienza	Sesso		Totale
	maschi	femmine	
Italia	277	17	294
Altri Paesi dell'Unione Europea	19	5	24
di cui: Bulgaria	3	0	3
Croazia	3	2	5
Romania	10	2	12
Altri Paesi europei	11	12	23
di cui: Bosnia-Erzegovina	3	11	14
Serbia	3	1	4
Africa	173	1	174
di cui: Algeria	4	0	4
Egitto	41	0	41
Marocco	35	0	35
Senegal	4	0	4
Tunisia	87	0	87
America	9	2	11
di cui: Perù	4	2	6
Asia	4	0	4
Totale	493	37	530

La tabella riporta il dettaglio dei Paesi per i quali il numero di minori è risultato pari o superiore a 3.

I dati sono acquisiti dal Sistema Informativo dei Servizi Minorili (SISM) e sono riferiti alla situazione alla data del 31 maggio 2024; l'elaborazione è stata effettuata in data 3 giugno 2024.

Tabella 10 – Delitti a carico dei minori entrati nei Centri di prima accoglienza secondo la categoria. Anno 2024 - fino al 31 maggio.

DELITTI	Italiani			Stranieri			Totale		
	m	f	mf	m	f	mf	m	f	mf
Contro la persona	59	5	64	48	1	49	107	6	113
di cui: Omicidio volontario consumato	1	3	4	2	0	2	3	3	6
Omicidio volontario tentato	16	1	17	3	0	3	19	1	20
Lesioni personali volontarie	28	1	29	34	1	35	62	2	64
Violenze sessuali	6	0	6	8	0	8	14	0	14
Minaccia	2	0	2	1	0	1	3	0	3
Contro la famiglia, la moralità pubblica, il buon costume	5	0	5	2	0	2	7	0	7
di cui: Maltrattamenti in famiglia	5	0	5	2	0	2	7	0	7
Contro il patrimonio	124	13	137	182	18	200	306	31	337
di cui: Furto	43	11	54	51	14	65	94	25	119
Rapina	47	1	48	113	4	117	160	5	165
Estorsione	8	1	9	6	0	6	14	1	15
Sequestro di persona	2	0	2	1	0	1	3	0	3
Danni	4	0	4	2	0	2	6	0	6
Truffa	4	0	4	1	0	1	5	0	5
Ricettazione	14	0	14	8	0	8	22	0	22
Contro l'incolumità pubblica	132	3	135	46	1	47	178	4	182
di cui: Stupefacenti	132	3	135	46	1	47	178	4	182
Contro la fede pubblica	0	0	0	1	0	1	1	0	1
Contro Stato, altre istituzioni, ordine pubblico	39	3	42	31	0	31	70	3	73
di cui: Violenza, resistenza, oltraggio	39	2	41	31	0	31	70	2	72
Altri delitti	23	0	23	2	0	2	25	0	25
di cui: Armi	23	0	23	0	0	0	23	0	23
Totale DELITTI	382	24	406	312	20	332	694	44	738

La tabella riporta il dettaglio dei delitti con frequenza pari o superiori a 3.

I dati sono riferiti ai delitti per i quali i minori sono entrati in CPA; il numero dei delitti è superiore al numero degli ingressi in quanto un minore può essere entrato nella struttura per uno o più delitti.

Tabella 11 – Uscite dai Centri di prima accoglienza secondo il provvedimento di dimissione, la nazionalità e il sesso. Anno 2024 - fino al 31 maggio.

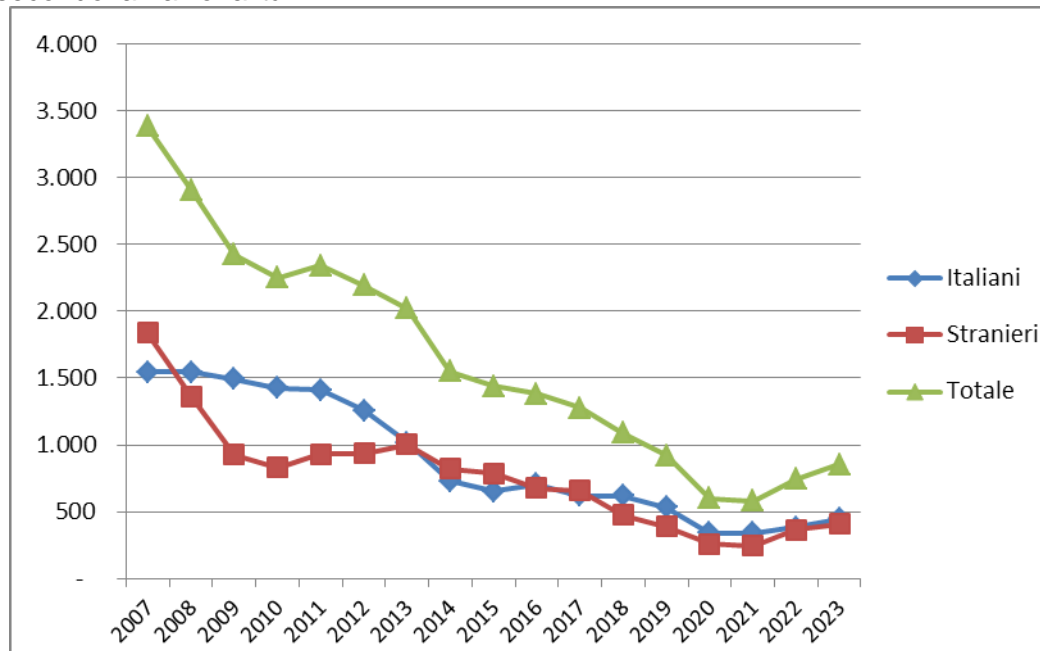
Uscite	Italiani			Stranieri			Totale		
	m	f	mf	m	f	mf	m	f	mf
Con applicazione misura cautelare									
Prescrizioni	24	4	28	10	7	17	34	11	45
Permanenza in casa	54	3	57	10	2	12	64	5	69
Collocamento in comunità	125	7	132	87	4	91	212	11	223
Custodia cautelare	56	2	58	89	2	91	145	4	149
Altre uscite									
Remissione in libertà	11	1	12	15	3	18	26	4	30
Minore di 14 anni	0	0	0	0	2	2	0	2	2
Maggiorenne	0	0	0	1	0	1	1	0	1
Totale	270	17	287	212	20	232	482	37	519

I dati sono acquisiti dal Sistema Informativo dei Servizi Minorili (SISM) e sono riferiti alla situazione alla data del 31 maggio 2024; l'elaborazione è stata effettuata in data 3 giugno 2024.

Tabella 12 - Ingressi nei Centri di prima accoglienza negli anni dal 2007 al 2023 secondo la nazionalità e il sesso.

Anni	Italiani			Stranieri			Totale		
	m	f	mf	m	f	mf	m	f	mf
2007	1.469	76	1.545	1.236	604	1.840	2.705	680	3.385
2008	1.462	85	1.547	1.021	340	1.361	2.483	425	2.908
2009	1.443	51	1.494	704	224	928	2.147	275	2.422
2010	1.355	68	1.423	616	214	830	1.971	282	2.253
2011	1.337	75	1.412	696	235	931	2.033	310	2.343
2012	1.191	65	1.256	668	269	937	1.859	334	2.193
2013	951	67	1.018	690	312	1.002	1.641	379	2.020
2014	689	38	727	565	256	821	1.254	294	1.548
2015	613	40	653	579	206	785	1.192	246	1.438
2016	658	48	706	517	158	675	1.175	206	1.381
2017	583	37	620	484	171	655	1.067	208	1.275
2018	579	39	618	318	154	472	897	193	1.090
2019	501	32	533	304	82	386	805	114	919
2020	322	20	342	213	44	257	535	64	599
2021	319	19	338	219	23	242	538	42	580
2022	363	20	383	327	35	362	690	55	745
2023	423	23	446	384	22	406	807	45	852

Grafico 4 - Ingressi nei Centri di prima accoglienza negli anni dal 2007 al 2023, secondo la nazionalità.



COMUNITA'

Tabella 13 - Ingressi e presenze nelle Comunità nell'anno 2024. Comunità ministeriali e private. Situazione al 31 maggio.

a. Comunità ministeriali

Comunità ministeriali	Collocamenti (compresi trasferimenti tra Comunità)	Presenza media giornaliera	Presenti al 31 maggio 2024
Bologna	38	7,6	9
Catanzaro	6	11,4	9
Reggio Calabria	4	5,4	5
Totale	48	24,5	23

b. Comunità private per regione della struttura.

Comunità private per regione	Collocamenti (compresi trasferimenti tra Comunità)	Presenza media giornaliera	Presenti al 31 maggio 2024
Piemonte	31	48,3	50
Valle d'Aosta	0	0,0	0
Liguria	10	13,4	15
Lombardia	176	182,6	195
Veneto	34	35,4	44
Trentino Alto Adige	1	7,0	7
Friuli Venezia Giulia	9	2,9	4
Emilia Romagna	47	73,0	82
Toscana	19	24,2	24
Umbria	3	9,1	7
Marche	14	19,4	20
Lazio	71	77,3	87
Abruzzo	18	12,2	17
Molise	1	1,0	1
Campania	104	139,0	144
Puglia	77	66,9	76
Basilicata	1	0,4	1
Calabria	38	33,7	39
Sicilia	163	172,4	172
Sardegna	15	32,9	32
Totale	832	951,0	1.017

I dati sono acquisiti dal Sistema Informativo dei Servizi Minorili (SISM) e sono riferiti alla situazione alla data del 31 maggio 2024; l'elaborazione è stata effettuata in data 3 giugno 2024.

c. Comunità private per Centro Giustizia Minorile inviante

Comunità private per Centro Giustizia Minorile	Collocamenti (compresi trasferimenti tra Comunità)	Presenza media giornaliera	Presenti al 31 maggio 2024
Torino	57	69,3	73
Milano	201	219,6	230
Venezia	66	68,9	83
Bologna	57	72,8	81
Firenze	39	46,0	48
Roma	89	101,9	117
Napoli	88	122,4	126
Bari	73	54,6	64
Catanzaro	8	20,0	19
Cagliari	16	32,2	31
Palermo	138	143,4	145
Totale	832	951,0	1.017

d. Riepilogo

Comunità	Collocamenti (compresi trasferimenti tra Comunità)	Presenza media giornaliera	Presenti al 31 maggio 2024
Comunità ministeriali	48	24,5	23
Comunità private	832	951,0	1.017
Totale	880	975,6	1.040

Tabella 14 – Collocamenti in Comunità secondo il motivo, la nazionalità e il sesso. Anno 2024 - fino al 31 maggio.

Motivo	Italiani			Stranieri			Totale		
	m	f	mf	m	f	mf	m	f	mf
Per misura cautelare del collocamento in comunità	307	19	326	192	8	200	499	27	526
Da permanenza in casa, per trasformazione misura	1	0	1	0	0	0	1	0	1
Da IPM, per trasformazione misura	35	0	35	45	1	46	80	1	81
Da IPM, per fine aggravamento	37	3	40	17	1	18	54	4	58
Per messa alla prova	43	4	47	43	1	44	86	5	91
Per applicazione misure penali di comunità/alternative	7	0	7	4	0	4	11	0	11
Per misura di sicurezza	8	0	8	4	0	4	12	0	12
Per arresto, fermo o accompagnamento	3	0	3	1	0	1	4	0	4
Totale	441	26	467	306	11	317	747	37	784

I dati sono acquisiti dal Sistema Informativo dei Servizi Minorili (SISM) e sono riferiti alla situazione alla data del 31 maggio 2024; l'elaborazione è stata effettuata in data 3 giugno 2024.

Tabella 15 – Collocamenti in Comunità secondo l'età, la nazionalità e il sesso. Anno 2024 - fino al 31 maggio.

Età	Italiani			Stranieri			Totale		
	m	f	mf	m	f	mf	m	f	mf
meno di 14 anni	0	0	0	2	0	2	2	0	2
14 anni	18	3	21	9	1	10	27	4	31
15 anni	73	3	76	30	3	33	103	6	109
16 anni	117	10	127	73	3	76	190	13	203
17 anni	168	4	172	132	4	136	300	8	308
giovani adulti	65	6	71	60	0	60	125	6	131
Totale	441	26	467	306	11	317	747	37	784

Tabella 16 - Collocamenti in Comunità secondo la provenienza e il sesso. Anno 2024 - fino al 31 maggio.

Paesi di provenienza	Sesso		Totale
	maschi	femmine	
Italia	441	26	467
Altri Paesi dell'Unione Europea	19	2	21
di cui: Croazia	4	2	6
Romania	12	0	12
Altri Paesi europei	18	2	20
di cui: Albania	10	0	10
Bosnia-Erzegovina	4	1	5
Africa	247	7	254
di cui: Algeria	15	0	15
Egitto	59	1	60
Libia	3	3	6
Marocco	50	2	52
Senegal	7	0	7
Tunisia	110	1	111
America	12	0	12
di cui: Colombia	3	0	3
Perù	3	0	3
Asia	10	0	10
di cui: Bangladesh	3	0	3
Sri Lanka (ex Ceylon)	3	0	3
Totale	747	37	784

La tabella riporta il dettaglio dei Paesi per i quali il numero di minori è risultato pari o superiore a 3.

I dati sono acquisiti dal Sistema Informativo dei Servizi Minorili (SISM) e sono riferiti alla situazione alla data del 31 maggio 2024; l'elaborazione è stata effettuata in data 3 giugno 2024.

Tabella 17 – Delitti a carico dei minorenni e giovani adulti collocati in Comunità secondo la categoria. Anno 2024 - fino al 31 maggio.

DELITTI	Italiani			Stranieri			Totale		
	m	f	mf	m	f	mf	m	f	mf
Contro la persona	145	10	155	69	6	75	214	16	230
di cui: Omicidio volontario consumato e tentato	27	0	27	13	0	13	40	0	40
Percosse	2	0	2	0	1	1	2	1	3
Lesioni personali volontarie	59	9	68	41	2	43	100	11	111
Rissa	3	0	3	2	0	2	5	0	5
Deformazione dell'aspetto della persona mediante lesioni permanenti al viso	1	0	1	2	0	2	3	0	3
Sequestro di persona	3	0	3	1	0	1	4	0	4
Violenze sessuali	7	0	7	4	0	4	11	0	11
Violenza privata	6	0	6	2	1	3	8	1	9
Minaccia	8	0	8	2	0	2	10	0	10
Atti persecutori (stalking)	20	1	21	1	1	2	21	2	23
Violazione di domicilio	3	0	3	0	0	0	3	0	3
Contro famiglia, moralità pubblica, buon costume	44	6	50	10	3	13	54	9	63
di cui: Maltrattamenti in famiglia	44	6	50	9	3	12	53	9	62
Contro il patrimonio	236	18	254	282	5	287	518	23	541
di cui: Furto	69	5	74	69	3	72	138	8	146
Rapina	105	9	114	179	2	181	284	11	295
Estorsione	27	1	28	6	0	6	33	1	34
Danni	15	2	17	9	0	9	24	2	26
Ricettazione	17	1	18	19	0	19	36	1	37
Contro l'incolumità pubblica	144	2	146	43	1	44	187	3	190
di cui: Stupefacenti	137	2	139	43	1	44	180	3	183
Incendio	3	0	3	0	0	0	3	0	3
Danneggiamento seguito da incendio	4	0	4	0	0	0	4	0	4
Contro la fede pubblica	4	1	5	6	1	7	10	2	12
di cui: Falsità in atti e persone	4	1	5	6	1	7	10	2	12
Contro Stato, altre istituzioni, ordine pubblico	48	7	55	32	0	32	80	7	87
di cui: Violenza, resistenza a P.U.	47	7	54	31	0	31	78	7	85
Altri delitti	18	0	18	3	0	3	21	0	21
di cui: Armi	16	0	16	0	0	0	16	0	16
Norme in materia di immigrazione	0	0	0	3	0	3	3	0	3
Totale DELITTI	639	44	683	445	16	461	1.084	60	1.144

La tabella riporta il dettaglio dei delitti con frequenza pari o superiori a 3.

I dati sono riferiti ai delitti per i quali i soggetti sono stati collocati in Comunità; il numero dei delitti è superiore al numero degli ingressi in quanto un minore può essere entrato nella struttura per uno o più delitti.

I dati sono acquisiti dal Sistema Informativo dei Servizi Minorili (SISM) e sono riferiti alla situazione alla data del 31 maggio 2024; l'elaborazione è stata effettuata in data 3 giugno 2024.

Tabella 18 – Collocamenti in Comunità negli anni dal 2007 al 2023 secondo la nazionalità e il sesso.

Anni	Italiani			Stranieri			Totale		
	m	f	mf	m	f	mf	m	f	mf
2007	1.056	46	1.102	667	127	794	1.723	173	1.896
2008	1.130	65	1.195	651	119	770	1.781	184	1.965
2009	1.160	52	1.212	542	71	613	1.702	123	1.825
2010	1.189	59	1.248	490	83	573	1.679	142	1.821
2011	1.222	75	1.297	540	89	629	1.762	164	1.926
2012	1.225	60	1.285	631	122	753	1.856	182	2.038
2013	1.119	70	1.189	594	111	705	1.713	181	1.894
2014	929	50	979	583	154	737	1.512	204	1.716
2015	864	56	920	623	145	768	1.487	201	1.688
2016	965	64	1.029	691	103	794	1.656	167	1.823
2017	1.042	68	1.110	622	105	727	1.664	173	1.837
2018	1.149	73	1.222	631	108	739	1.780	181	1.961
2019	1.184	72	1.256	583	86	669	1.767	158	1.925
2020	911	51	962	467	39	506	1.378	90	1.468
2021	954	77	1.031	494	37	531	1.448	114	1.562
2022	974	57	1.031	612	34	646	1.586	91	1.677
2023	957	60	1.017	618	27	645	1.575	87	1.662

Grafico 5 – Collocamenti in Comunità negli anni dal 2007 al 2023, secondo la nazionalità.

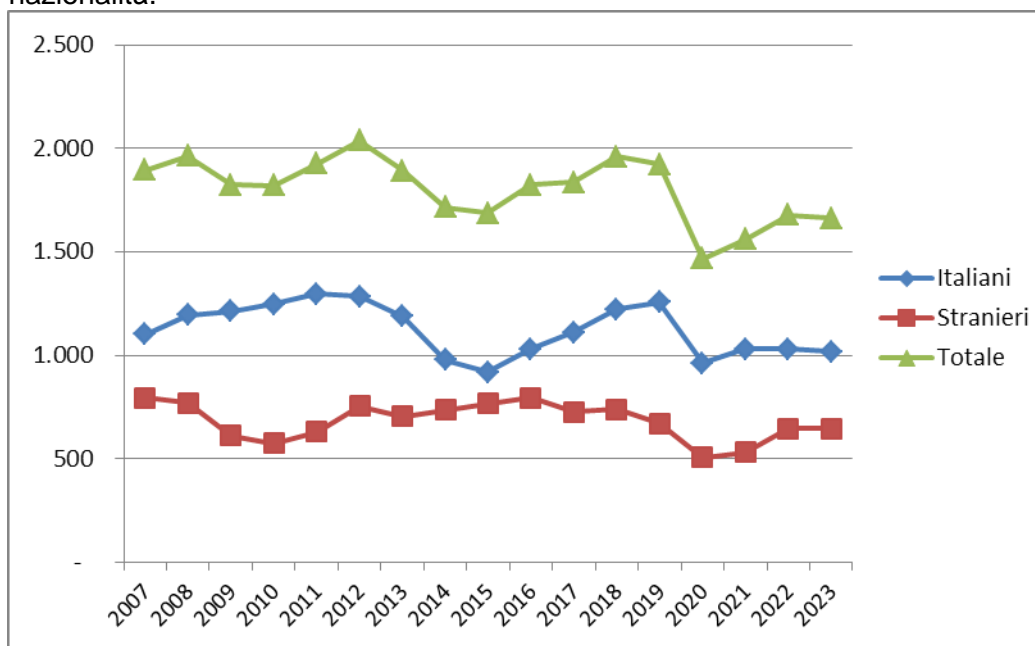
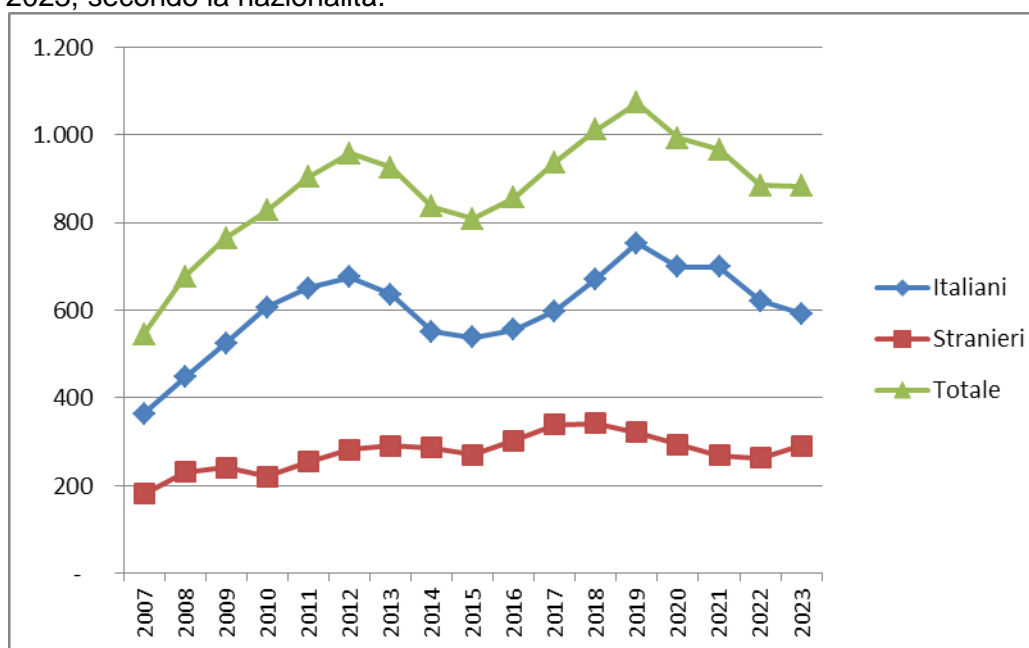


Tabella 19 – Presenza media giornaliera nelle Comunità nel periodo dal 2007 al 2023, secondo la nazionalità e il sesso.

Anni	Italiani			Stranieri			Totale		
	m	f	mf	m	f	mf	m	f	mf
2007	343	21	364	164	16	180	508	37	544
2008	419	28	447	216	14	230	635	42	677
2009	495	29	524	228	12	240	723	41	764
2010	578	29	607	205	15	220	783	44	827
2011	613	37	650	234	20	253	847	57	904
2012	632	43	675	262	20	282	894	63	957
2013	597	38	635	267	23	290	864	61	925
2014	518	33	551	262	24	286	780	57	837
2015	508	30	538	247	23	270	755	53	808
2016	521	34	555	281	21	302	802	55	857
2017	558	39	597	315	25	339	873	63	936
2018	631	40	671	312	29	341	943	69	1.012
2019	699	54	752	287	34	321	986	88	1.073
2020	662	36	698	272	22	294	934	58	992
2021	653	45	698	256	12	268	909	57	966
2022	582	39	621	251	12	263	833	51	884
2023	559	33	592	277	14	291	836	47	883

Grafico 6 – Presenza media giornaliera nelle Comunità nel periodo dal 2007 al 2023, secondo la nazionalità.



ISTITUTI PENALI PER I MINORENNI

Tabella 20 - Ingressi e presenze negli Istituti penali per i minorenni nell'anno 2024 per sede. Situazione al 31 maggio.

IPM	Ingresso stabile (compresi trasferimenti tra IPM)	Presenza media giornaliera	Presenti al 31 maggio 2024
Torino	77	50,8	49
Pontremoli (MS) (*)	31	13,6	17
Milano	144	69,9	55
Treviso	41	17,6	17
Bologna	59	43,8	43
Firenze	29	19,5	25
Roma (**)	86	56,5	67
Nisida (NA) (**)	67	61,5	63
Airola (BN)	39	29,2	32
Bari	65	36,4	34
Potenza	18	15,9	17
Catanzaro	39	33,0	34
Palermo	46	23,7	23
Catania	47	31,6	31
Acireale (CT)	26	16,9	17
Caltanissetta	24	9,2	12
Quartucciu (CA)	12	8,3	10
Totale	850	537,2	546

(*) solo femminile

(**) con sezione femminile

Tabella 21 - Detenuti presenti negli IPM alla data del 31 maggio 2024, secondo la sede dell'IPM e l'età.

IPM	Minorenni		Giovani adulti		Totale
	14-15 anni	16-17 anni	18-20 anni	21-24 anni	
Torino	1	33	13	2	49
Pontremoli (MS) (*)	4	8	2	3	17
Milano	7	34	13	1	55
Treviso	2	7	7	1	17
Bologna	2	25	12	4	43
Firenze	3	12	4	6	25
Roma (**)	6	30	19	12	67
Nisida (NA) (**)	2	29	27	5	63
Airola (BN)	3	16	6	7	32
Bari	3	24	5	2	34
Potenza	2	7	2	6	17
Catanzaro	4	18	9	3	34
Palermo	2	12	7	2	23
Catania	1	19	5	6	31
Acireale (CT)	1	7	8	1	17
Caltanissetta	2	7	3	0	12
Quartucciu (CA)	1	5	4	0	10
Totale	46	293	146	61	546

(*) solo femminile

(**) con sezione femminile

Tabella 22 – Detenuti presenti negli IPM alla data del 31 maggio 2024, secondo l'età, la nazionalità e il sesso.

Età	Italiani			Stranieri			Totale		
	maschi	femmine	Totale	maschi	femmine	Totale	maschi	femmine	Totale
14-15 anni	23	1	24	19	3	22	42	4	46
16-17 anni	141	6	147	141	5	146	282	11	293
18-20 anni	78	5	83	63	0	63	141	5	146
21-24 anni	31	3	34	25	2	27	56	5	61
Totale	273	15	288	248	10	258	521	25	546

I dati sono acquisiti dal Sistema Informativo dei Servizi Minorili (SISM) e sono riferiti alla situazione alla data del 31 maggio 2024; l'elaborazione è stata effettuata in data 3 giugno 2024.

Tabella 23 – Detenuti presenti negli Istituti penali per i minorenni alla data del 31 maggio 2024 secondo la provenienza e il sesso.

Paesi di provenienza	Sesso		Totale
	maschi	femmine	
Italia	273	15	288
Altri Paesi dell'Unione Europea	15	1	16
di cui: Croazia	4	0	4
Romania	9	1	10
Altri Paesi europei	20	5	25
di cui: Albania	9	1	10
Bosnia-Erzegovina	2	2	4
Serbia	2	2	4
Ucraina	4	0	4
Africa	195	4	199
di cui: Algeria	9	1	10
Egitto	56	0	56
Marocco	49	2	51
Tunisia	75	0	75
America	5	0	5
Asia	13	0	13
di cui: Rep. Popolare Cinese	5	0	5
Totale	521	25	546

La tabella riporta il dettaglio dei Paesi per i quali il numero di minori è risultato pari o superiore a 3.

Tabella 24 – Detenuti presenti negli Istituti penali per i minorenni alla data del 31 maggio 2024, per posizione giuridica complessiva*, età, nazionalità e sesso.

Minorenni.

Posizione giuridica	Italiani			Stranieri			Totale		
	m	f	mf	m	f	mf	m	f	mf
In attesa di 1° giudizio	64	3	67	90	1	91	154	4	158
Appellanti	4	0	4	5	1	6	9	1	10
Ricorrenti	3	0	3	0	0	0	3	0	3
Mista senza definitivo	59	3	62	43	6	49	102	9	111
Definitivi senza altri procedimenti a carico	10	0	10	3	0	3	13	0	13
Definitivi con altri procedimenti a carico	24	1	25	19	0	19	43	1	44
Totale	164	7	171	160	8	168	324	15	339

Giovani adulti.

Posizione giuridica	Italiani			Stranieri			Totale		
	m	f	mf	m	f	mf	m	f	mf
In attesa di 1° giudizio	15	2	17	19	0	19	34	2	36
Appellanti	5	1	6	1	0	1	6	1	7
Ricorrenti	0	0	0	0	0	0	0	0	0
Mista senza definitivo	14	1	15	13	0	13	27	1	28
Definitivi senza altri procedimenti a carico	10	2	12	14	0	14	24	2	26
Definitivi con altri procedimenti a carico	65	2	67	41	2	43	106	4	110
Totale	109	8	117	88	2	90	197	10	207

Totale.

Posizione giuridica	Italiani			Stranieri			Totale		
	m	f	mf	m	f	mf	m	f	mf
In attesa di 1° giudizio	79	5	84	109	1	110	188	6	194
Appellanti	9	1	10	6	1	7	15	2	17
Ricorrenti	3	0	3	0	0	0	3	0	3
Mista senza definitivo	73	4	77	56	6	62	129	10	139
Definitivi senza altri procedimenti a carico	20	2	22	17	0	17	37	2	39
Definitivi con altri procedimenti a carico	89	3	92	60	2	62	149	5	154
Totale	273	15	288	248	10	258	521	25	546

* I dati considerano la posizione giuridica complessiva dei detenuti, ossia tutti i procedimenti penali a loro carico, non soltanto il provvedimento in esecuzione alla data considerata.

I dati sono acquisiti dal Sistema Informativo dei Servizi Minorili (SISM) e sono riferiti alla situazione alla data del 31 maggio 2024; l'elaborazione è stata effettuata in data 3 giugno 2024.

Tabella 25 – Ingressi negli Istituti penali per i minorenni secondo il motivo, la nazionalità e il sesso. Anno 2024 - fino al 31 maggio.

Motivo	Italiani			Stranieri			Totale		
	m	f	mf	m	f	mf	m	f	mf
Per custodia cautelare									
Dalla libertà	62	1	63	57	6	63	119	7	126
Da CPA	55	2	57	90	2	92	145	4	149
Da comunità, per trasformazione di misura	29	4	33	19	2	21	48	6	54
Da comunità per nuovo procedimento	3	0	3	1	0	1	4	0	4
Da comunità, per aggravamento	59	4	63	28	2	30	87	6	93
Da evasione o mancato rientro per custodia cautelare	0	0	0	1	0	1	1	0	1
Da istituto penale per adulti	1	0	1	4	0	4	5	0	5
Per esecuzione di pena									
Dalla libertà	40	1	41	21	9	30	61	10	71
Da comunità	1	0	1	0	0	0	1	0	1
Per revoca o sospensione misura penale di comunità/alternativa alla detenzione	17	2	19	8	0	8	25	2	27
Per revoca libertà controllata	0	0	0	1	0	1	1	0	1
Dagli arresti domiciliari (adulti)	1	0	1	2	0	2	3	0	3
Da istituto penale per adulti	0	0	0	0	1	1	0	1	1
Totale	268	14	282	232	22	254	500	36	536

Tabella 26 – Ingressi negli Istituti penali per i minorenni secondo l'età, la nazionalità e il sesso. Anno 2024 - fino al 31 maggio.

Età	Italiani			Stranieri			Totale		
	m	f	mf	m	f	mf	m	f	mf
14-15 anni	37	1	38	27	6	33	64	7	71
16-17 anni	151	7	158	161	6	167	312	13	325
18-20 anni	56	3	59	27	1	28	83	4	87
21-24 anni	24	3	27	17	9	26	41	12	53
Totale	268	14	282	232	22	254	500	36	536

I dati sono acquisiti dal Sistema Informativo dei Servizi Minorili (SISM) e sono riferiti alla situazione alla data del 31 maggio 2024; l'elaborazione è stata effettuata in data 3 giugno 2024.

Tabella 27 – Ingressi negli Istituti penali per i minorenni secondo la provenienza e il sesso. Anno 2024 - fino al 31 maggio.

Paesi di provenienza	Sesso		Totale
	maschi	femmine	
Italia	268	14	282
Altri Paesi dell'Unione Europea	16	5	21
di cui: Croazia	4	2	6
Romania	8	3	11
Altri Paesi europei	14	12	26
di cui: Albania	4	1	5
Bosnia-Erzegovina	3	8	11
Serbia	1	2	3
Ucraina	4	0	4
Africa	190	5	195
di cui: Algeria	11	0	11
Egitto	49	0	49
Marocco	45	3	48
Tunisia	80	0	80
America	6	0	6
Asia	6	0	6
Totale	500	36	536

La tabella riporta il dettaglio dei Paesi per i quali il numero di minori è risultato pari o superiore a 3.

Tabella 28 – Delitti a carico dei minorenni e giovani adulti entrati negli Istituti penali per i minorenni secondo la categoria. Anno 2024 - fino al 31 maggio.

DELITTI	Italiani			Stranieri			Totale		
	m	f	mf	m	f	mf	m	f	mf
Contro la persona	109	10	119	90	5	95	199	15	214
di cui: Omicidio volontario consumato	1	3	4	1	0	1	2	3	5
Omicidio volontario tentato	24	1	25	7	0	7	31	1	32
Percosse	1	0	1	2	0	2	3	0	3
Lesioni personali volontarie	47	6	53	55	5	60	102	11	113
Violenze sessuali	10	0	10	12	0	12	22	0	22
Violenza privata	6	0	6	1	0	1	7	0	7
Minaccia	7	0	7	5	0	5	12	0	12
Atti persecutori (stalking)	8	0	8	1	0	1	9	0	9
Violazione di domicilio	2	0	2	1	0	1	3	0	3
Contro la famiglia, la moralità pubblica, il buon costume	14	5	19	4	2	6	18	7	25
di cui: Maltrattamenti in famiglia	14	5	19	4	2	6	18	7	25
Contro il patrimonio	237	10	247	237	38	275	474	48	522
di cui: Furto	50	2	52	41	33	74	91	35	126
Rapina	122	6	128	172	4	176	294	10	304
Estorsione	23	1	24	7	0	7	30	1	31
Sequestro di persona	2	0	2	1	0	1	3	0	3
Danni	9	0	9	9	0	9	18	0	18
Ricettazione	29	0	29	7	1	8	36	1	37
Contro l'incolumità pubblica	80	0	80	25	0	25	105	0	105
di cui: Stupefacenti	73	0	73	25	0	25	98	0	98
Danneggiamento seguito da incendio	7	0	7	0	0	0	7	0	7
Contro la fede pubblica	1	1	2	4	2	6	5	3	8
di cui: Falsità in atti e persone	1	1	2	4	2	6	5	3	8
Contro Stato, altre istituzioni, ordine pubblico	37	4	41	27	0	27	64	4	68
di cui: Violenza, resistenza, oltraggio	34	3	37	25	0	25	59	3	62
Altri delitti	48	0	48	2	0	2	50	0	50
di cui: Armi	48	0	48	0	0	0	48	0	48
Totale DELITTI	526	30	556	389	47	436	915	77	992

La tabella riporta il dettaglio dei delitti con frequenza pari o superiori a 3.

I dati sono riferiti ai delitti per i quali i soggetti sono entrati in IPM; il numero dei delitti è superiore al numero degli ingressi in quanto un soggetto può essere entrato nella struttura per uno o più delitti.

Tabella 29 – Uscite dagli Istituti penali per i minorenni secondo il motivo, la nazionalità e il sesso.
Anno 2024 - fino al 31 maggio.

Motivi di uscita	Italiani			Stranieri			Totale		
	m	f	mf	m	f	mf	m	f	mf
Da custodia cautelare									
Decorrenza termini custodia cautelare	3	0	3	4	0	4	7	0	7
Revoca della custodia cautelare	1	0	1	2	1	3	3	1	4
Remissione in libertà	4	0	4	9	0	9	13	0	13
Prescrizioni	2	0	2	0	0	0	2	0	2
Permanenza in casa	14	0	14	12	2	14	26	2	28
Collocamento in comunità (compresi fine aggravamento)	104	6	110	133	4	137	237	10	247
Sospensione del processo e messa alla prova	0	0	0	17	0	17	17	0	17
Arresti domiciliari	2	0	2	0	0	0	2	0	2
Sospensione condizionale della pena	4	0	4	0	0	0	4	0	4
Provvedimento del giudice a seguito di udienza	0	0	0	3	0	3	3	0	3
Da espiazione pena									
Espiazione della pena	12	1	13	14	0	14	26	1	27
Differimento esecuzione pena	0	2	2	0	6	6	0	8	8
Sospensione esecuzione pena	2	0	2	1	1	2	3	1	4
Sospensione condizionale della pena	1	0	1	0	0	0	1	0	1
Affidamento in prova al servizio sociale	7	0	7	9	0	9	16	0	16
Detenzione domiciliare	16	0	16	5	1	6	21	1	22
Concessione Legge 199/2010	1	0	1	0	0	0	1	0	1
Trasferimenti a strutture per adulti									
A strutture per adulti	35	0	35	31	1	32	66	1	67
Totale	208	9	217	240	16	256	448	25	473

I dati sono acquisiti dal Sistema Informativo dei Servizi Minorili (SISM) e sono riferiti alla situazione alla data del 31 maggio 2024; l'elaborazione è stata effettuata in data 3 giugno 2024.

Tabella 30 – Ingressi negli Istituti penali per i minorenni negli anni dal 2007 al 2023, secondo la nazionalità e il sesso.

Anni	Italiani			Stranieri			Totale		
	m	f	mf	m	f	mf	m	f	mf
2007	609	36	645	536	156	692	1.145	192	1.337
2008	657	37	694	524	129	653	1.181	166	1.347
2009	666	33	699	414	109	523	1.080	142	1.222
2010	689	24	713	355	104	459	1.044	128	1.172
2011	714	21	735	409	102	511	1.123	123	1.246
2012	649	18	667	466	119	585	1.115	137	1.252
2013	634	19	653	422	126	548	1.056	145	1.201
2014	509	14	523	357	112	469	866	126	992
2015	480	26	506	425	137	562	905	163	1.068
2016	549	25	574	458	109	567	1.007	134	1.141
2017	520	31	551	419	87	506	939	118	1.057
2018	609	27	636	384	112	496	993	139	1.132
2019	578	21	599	344	85	429	922	106	1.028
2020	337	18	355	310	48	358	647	66	713
2021	450	18	468	320	47	367	770	65	835
2022	491	20	511	484	56	540	975	76	1.051
2023	561	24	585	521	36	557	1.082	60	1.142

Grafico 7 – Ingressi negli Istituti penali per i minorenni negli anni dal 2007 al 2023, secondo la nazionalità.

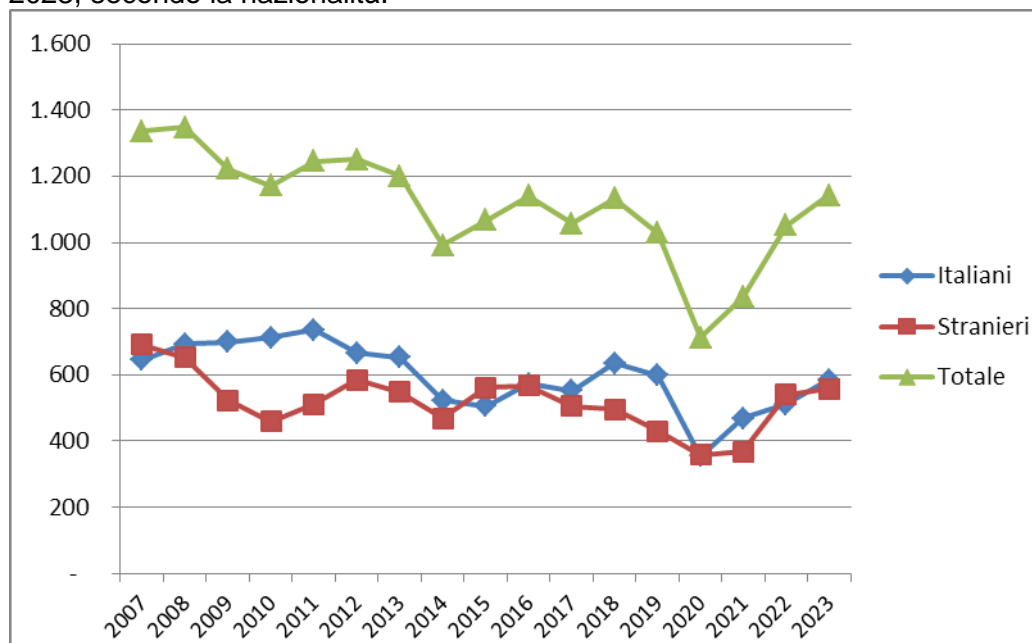
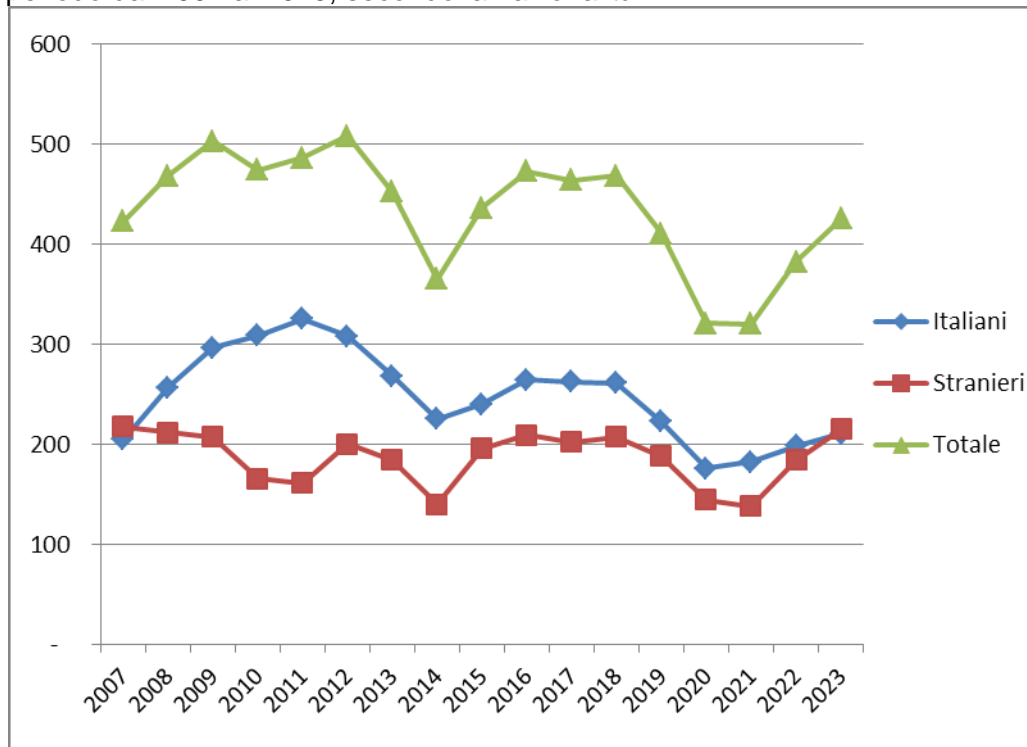


Tabella 31 – Presenza media giornaliera negli Istituti penali per i minorenni nel periodo dal 2007 al 2023, secondo la nazionalità e il sesso.

Anni	Italiani			Stranieri			Totale		
	m	f	mf	m	f	mf	m	f	mf
2007	199	6	205	182	36	218	380	42	422
2008	244	13	257	179	33	212	422	46	468
2009	290	6	296	179	28	207	469	34	503
2010	300	9	308	138	28	165	438	36	474
2011	319	6	325	140	21	161	459	27	486
2012	304	4	308	170	30	200	474	34	508
2013	263	5	268	155	29	184	418	34	452
2014	220	5	225	122	18	140	342	23	365
2015	233	7	240	167	29	196	400	36	436
2016	253	11	264	176	33	209	429	44	473
2017	253	9	262	175	27	202	428	36	464
2018	252	9	261	180	27	207	432	36	468
2019	214	9	222	166	22	188	379	31	410
2020	169	7	176	136	8	144	305	15	320
2021	176	6	182	130	8	138	306	14	320
2022	193	5	198	178	7	184	370	12	382
2023	201	9	210	211	4	215	412	13	425

Grafico 8 – Presenza media giornaliera negli Istituti penali per i minorenni nel periodo dal 2007 al 2023, secondo la nazionalità.



CENTRI DIURNI POLIFUNZIONALI

Situazione alla data del 31 maggio 2024

Tabella 32 – Minorenni e giovani adulti dell'area penale frequentanti i Centri diurni polifunzionali alla data del 31 maggio 2024, secondo la sede, la nazionalità e il sesso.

CENTRI DIURNI POLIFUNZIONALI	Italiani			Stranieri			Totale		
	m	f	mf	m	f	mf	m	f	mf
Genova	7	0	7	10	0	10	17	0	17
Nisida (NA)	24	0	24	2	0	2	26	0	26
Santa Maria Capua Vetere (CE)	26	0	26	3	0	3	29	0	29
Salerno	1	0	1	0	0	0	1	0	1
Lecce	22	2	24	0	0	0	22	2	24
Palermo	69	2	71	5	0	5	74	2	76
Caltanissetta	16	1	17	1	0	1	17	1	18
Sassari	21	1	22	2	0	2	23	1	24
Totale	186	6	192	23	0	23	209	6	215

Tabella 33 – Minorenni e giovani adulti dell'area penale frequentanti i Centri diurni polifunzionali alla data del 31 maggio 2024, secondo l'età, la nazionalità e il sesso.

Età	Italiani			Stranieri			Totale		
	m	f	mf	m	f	mf	m	f	mf
meno di 14 anni	0	0	0	0	0	0	0	0	0
14 anni	2	0	2	0	0	0	2	0	2
15 anni	12	0	12	0	0	0	12	0	12
16 anni	26	2	28	5	0	5	31	2	33
17 anni	31	2	33	5	0	5	36	2	38
giovani adulti	115	2	117	13	0	13	128	2	130
Totale	186	6	192	23	0	23	209	6	215

Tabella 34 – Minorenni e giovani adulti dell'area penale frequentanti i Centri diurni polifunzionali alla data del 31 maggio 2024, secondo la provenienza e il sesso.

Paesi di provenienza	Sesso		Totale
	maschi	femmine	
Italia	186	6	192
Altri Paesi dell'Unione Europea	3	0	3
Altri Paesi europei	1	0	1
Africa	16	0	16
America	3	0	3
Asia	0	0	0
Totale	209	6	215

N.B.: I Centri diurni polifunzionali sono frequentati anche da giovani a rischio devianza, anche se non sottoposti a procedimento penale, NON COMPRESI NEI DATI SOPRA INDICATI.

I dati sono acquisiti dal Sistema Informativo dei Servizi Minorili (SISM) e sono riferiti alla situazione alla data del 31 maggio 2024; l'elaborazione è stata effettuata in data 3 giugno 2024.

Anno 2024 - fino al 31 maggio – Dati di flusso

Tabella 35 – Minorenni e giovani adulti dell'area penale assegnati ai Centri diurni polifunzionali secondo l'età, la nazionalità e il sesso. Anno 2024 - fino al 31 maggio. Dati di flusso.

CENTRI DIURNI POLIFUNZIONALI	Italiani			Stranieri			Totale		
	m	f	mf	m	f	mf	m	f	mf
Genova	9	0	9	16	0	16	25	0	25
Nisida (NA)	44	0	44	3	0	3	47	0	47
Santa Maria Capua Vetere (CE)	35	0	35	5	0	5	40	0	40
Salerno	2	0	2	0	0	0	2	0	2
Lecce	31	3	34	1	0	1	32	3	35
Palermo	71	2	73	5	0	5	76	2	78
Caltanissetta	16	1	17	1	0	1	17	1	18
Sassari	29	2	31	2	0	2	31	2	33
Totale	237	8	245	33	0	33	270	8	278

Tabella 36 – Minorenni e giovani adulti dell'area penale assegnati ai Centri diurni polifunzionali secondo l'età, la nazionalità e il sesso. Anno 2024 - fino al 31 maggio. Dati di flusso.

Età	Italiani			Stranieri			Totale		
	m	f	mf	m	f	mf	m	f	mf
meno di 14 anni	0	0	0	0	0	0	0	0	0
14 anni	2	0	2	0	0	0	2	0	2
15 anni	15	0	15	2	0	2	17	0	17
16 anni	33	2	35	5	0	5	38	2	40
17 anni	49	2	51	7	0	7	56	2	58
giovani adulti	138	4	142	19	0	19	157	4	161
Totale	237	8	245	33	0	33	270	8	278

Tabella 37 – Minorenni e giovani adulti dell'area penale assegnati ai Centri diurni polifunzionali secondo la provenienza e il sesso. Anno 2024 - fino al 31 maggio. Dati di flusso.

Paesi di provenienza	Sesso		Totale
	maschi	femmine	
Italia	237	8	245
Altri Paesi dell'Unione Europea	4	0	4
Altri Paesi europei	1	0	1
Africa	23	0	23
America	5	0	5
Asia	0	0	0
Totale	270	8	278

N.B.: I Centri diurni polifunzionali sono frequentati anche da giovani a rischio devianza, anche se non sottoposti a procedimento penale, NON COMPRESI NEI DATI SOPRA INDICATI.

I dati sono acquisiti dal Sistema Informativo dei Servizi Minorili (SISM) e sono riferiti alla situazione alla data del 31 maggio 2024; l'elaborazione è stata effettuata in data 3 giugno 2024.