

Detenuti presenti e capienza regolamentare degli istituti penitenziari per regione di detenzione
Situazione al 31 luglio 2024

Regione di detenzione	Numero Istituti	Capienza Regolamentare (*)	Detenuti Presenti		di cui Stranieri	Detenuti presenti in semilibertà (**)	
			Totale	Donne		Totale	Stranieri
ABRUZZO	8	1.638	1.960	88	403	44	11
BASILICATA	3	368	460	0	54	1	0
CALABRIA	12	2.711	2.985	67	593	25	0
CAMPANIA	15	6.228	7.531	331	918	162	6
EMILIA ROMAGNA	10	2.979	3.713	172	1.832	89	39
FRIULI VENEZIA GIULIA	5	484	678	27	305	33	6
LAZIO	14	5.281	6.842	433	2.574	57	8
LIGURIA	6	1.110	1.334	66	715	33	15
LOMBARDIA	18	6.149	8.813	464	3.971	146	41
MARCHE	6	837	926	21	285	41	12
MOLISE	3	275	355	0	72	10	1
PIEMONTE	13	3.979	4.346	160	1.776	122	35
PUGLIA	11	2.943	4.257	220	467	141	3
SARDEGNA	10	2.614	2.178	50	542	48	5
SICILIA	23	6.464	6.749	252	955	145	8
TOSCANA	16	3.163	3.144	85	1.462	144	65
TRENTINO ALTO ADIGE	2	517	472	46	282	8	4
UMBRIA	4	1.339	1.600	69	499	29	6
VALLE D'AOSTA	1	181	146	0	90	3	1
VENETO	9	1.947	2.644	131	1.355	60	26
Totale	189	51.207	61.133	2.682	19.150	1.341	292

(*) I posti sono calcolati sulla base del criterio di 9 mq per singolo detenuto + 5 mq per gli altri, lo stesso per cui in Italia viene concessa l'abitabilità alle abitazioni, più favorevole rispetto ai 6 mq + 4 stabiliti dal CPT + servizi sanitari. Il dato sulla capienza non tiene conto di eventuali situazioni transitorie che comportano scostamenti temporanei dal valore indicato.

(**) I detenuti presenti in semilibertà sono compresi nel totale dei detenuti presenti.

Detenuti presenti per posizione giuridica
Situazione al 31 luglio 2024

Regione di detenzione	In attesa di primo giudizio	Condannati non definitivi				Condannati definitivi	Internati in case di lavoro, colonie agricole, altro	Da impostare (**)	Totale
		Appellanti	Ricorrenti	Misti (*)	Totale condannati non definitivi				
Detenuti Italiani + Stranieri									
ABRUZZO	196	58	47	26	131	1.579	53	1	1.960
BASILICATA	113	37	29	6	72	274	0	1	460
CALABRIA	609	257	147	49	453	1.919	1	3	2.985
CAMPANIA	1.239	386	322	149	857	5.374	53	8	7.531
EMILIA ROMAGNA	483	178	88	26	292	2.874	62	2	3.713
FRIULI VENEZIA GIULIA	189	62	16	11	89	392	8	0	678
LAZIO	1.113	478	340	90	908	4.807	8	6	6.842
LIGURIA	267	90	29	11	130	931	2	4	1.334
LOMBARDIA	1.162	518	204	72	794	6.853	2	2	8.813
MARCHE	104	40	28	10	78	744	0	0	926
MOLISE	29	18	20	5	43	283	0	0	355
PIEMONTE	396	170	121	27	318	3.587	41	4	4.346
PUGLIA	770	220	146	87	453	3.020	11	3	4.257
SARDEGNA	189	63	40	21	124	1.837	27	1	2.178
SICILIA	1.061	401	278	126	805	4.845	38	0	6.749
TOSCANA	368	173	85	25	283	2.491	1	1	3.144
TRENTINO ALTO ADIGE	74	23	9	5	37	361	0	0	472
UMBRIA	144	49	59	19	127	1.329	0	0	1.600
VALLE D'AOSTA	18	5	4	1	10	118	0	0	146
VENETO	410	156	69	22	247	1.980	5	2	2.644
Totale	8.934	3.382	2.081	788	6.251	45.598	312	38	61.133
Detenuti Stranieri									
ABRUZZO	61	8	6	1	15	319	8	0	403
BASILICATA	18	3	4	0	7	29	0	0	54
CALABRIA	122	57	39	1	97	373	1	0	593
CAMPANIA	166	62	56	11	129	614	9	0	918
EMILIA ROMAGNA	288	119	60	9	188	1.332	23	1	1.832
FRIULI VENEZIA GIULIA	131	27	2	0	29	145	0	0	305
LAZIO	456	229	155	25	409	1.701	6	2	2.574
LIGURIA	150	60	22	4	86	476	0	3	715
LOMBARDIA	594	293	115	33	441	2.933	1	2	3.971
MARCHE	34	11	8	0	19	232	0	0	285
MOLISE	6	4	4	1	9	57	0	0	72
PIEMONTE	200	92	78	12	182	1.374	17	3	1.776
PUGLIA	145	42	20	4	66	251	5	0	467
SARDEGNA	38	15	9	1	25	474	5	0	542
SICILIA	181	78	57	12	147	625	2	0	955
TOSCANA	243	114	45	13	172	1.045	1	1	1.462
TRENTINO ALTO ADIGE	43	13	6	3	22	217	0	0	282
UMBRIA	69	16	18	2	36	394	0	0	499
VALLE D'AOSTA	10	3	3	1	7	73	0	0	90
VENETO	227	84	33	9	126	1.001	0	1	1.355
Totale	3.182	1.330	740	142	2.212	13.665	78	13	19.150

Detenuti presenti e capienza regolamentare degli istituti penitenziari
Situazione al 31 luglio 2024

Regione di detenzione	Sigla Provincia	Istituto	Tipo istituto	Capienza Regolamentare (*)	Detenuti presenti		di cui stranieri
					totale	donne	
ABRUZZO	AQ	AVEZZANO -	CC	53	69		23
ABRUZZO	AQ	L'AQUILA -	CC	228	167	12	16
ABRUZZO	AQ	SULMONA -	CR	323	446		11
ABRUZZO	CH	CHIETI -	CC	79	135	35	32
ABRUZZO	CH	LANCIANO -	CC	227	236		15
ABRUZZO	CH	VASTO -	CL	197	94		17
ABRUZZO	PE	PESCARA -	CC	276	428		158
ABRUZZO	TE	TERAMO -	CC	255	385	41	131
BASILICATA	MT	MATERA -	CC	132	179		30
BASILICATA	PZ	MELFI -	CC	126	182		9
BASILICATA	PZ	POTENZA "A. SANTORO"	CC	110	99		15
CALABRIA	CS	CASTROVILLARI "R. SISCA"	CC	122	160	28	48
CALABRIA	CS	COSENZA "S. COSMAI"	CC	220	287		50
CALABRIA	CS	PAOLA -	CC	181	189		50
CALABRIA	CS	ROSSANO "N.C."	CR	263	317		46
CALABRIA	CZ	CATANZARO "U. CARIDI"	CC	682	608		119
CALABRIA	KR	CROTONE -	CC	99	130		19
CALABRIA	RC	LAUREANA DI BORRELLO "L. DAGA"	CR	37	48		30
CALABRIA	RC	LOCRI -	CC	86	124		58
CALABRIA	RC	PALMI "F. SALSONE"	CC	141	172		7
CALABRIA	RC	REGGIO CALABRIA "ARGHILLA"	CC	294	338		105
CALABRIA	RC	REGGIO CALABRIA "G. PANZERA"	CC	180	215	39	7
CALABRIA	VV	VIBO VALENTIA "N.C."	CC	406	397		54
CAMPANIA	AV	ARIANO IRPINO "P. CAMPANELLO"	CC	276	311		50
CAMPANIA	AV	AVELLINO "A. GRAZIANO" BELLIZZI	CC	503	622	37	61
CAMPANIA	AV	LAURO -	ICAM	50	5	5	2
CAMPANIA	AV	SANT'ANGELO DEI LOMBARDI "L.FAMIGLIETTI - R.FORGETTA - G.BARTOLO"	CR	124	183		22
CAMPANIA	BN	BENEVENTO "M. GAGLIONE"	CC	259	405	79	38
CAMPANIA	CE	ARIENZO "G. DE ANGELIS"	CR	58	92		10
CAMPANIA	CE	AVERSA "F. SAPORITO"	CR	254	254		18
CAMPANIA	CE	CARINOLA "G.B. NOVELLI"	CR	552	506		59
CAMPANIA	CE	SANTA MARIA CAPUA VETERE "F. UCCELLA"	CC	818	971	68	173

CAMPANIA	NA	NAPOLI "G. SALVIA" POGGIOREALE	CC	1.624	2.072		324
CAMPANIA	NA	NAPOLI "P. MANDATO" SECONDIGLIANO	CC	1.142	1.440	81	74
CAMPANIA	NA	POZZUOLI -	CCF	98			
CAMPANIA	SA	EBOLI -	CR	54	38		
CAMPANIA	SA	SALERNO "A. CAPUTO"	CC	376	578	61	81
CAMPANIA	SA	VALLO DELLA LUCANIA "A. PARAGANO"	CC	40	54		6
EMILIA ROMAGNA	BO	BOLOGNA "R. D'AMATO"	CC	498	831	84	437
EMILIA ROMAGNA	FE	FERRARA "C. SATTA"	CC	244	384		154
EMILIA ROMAGNA	FO	FORLI' -	CC	144	153	22	62
EMILIA ROMAGNA	MO	CASTELFRANCO EMILIA -	CR	191	110		37
EMILIA ROMAGNA	MO	MODENA -	CC	372	530	30	325
EMILIA ROMAGNA	PC	PIACENZA "SAN LAZZARO"	CC	416	477	18	333
EMILIA ROMAGNA	PR	PARMA -	CR	655	704		243
EMILIA ROMAGNA	RA	RAVENNA -	CC	49	79		42
EMILIA ROMAGNA	RE	REGGIO EMILIA "C.C. E C.R."	IP	292	289	18	125
EMILIA ROMAGNA	RN	RIMINI -	CC	118	156		74
FRIULI VENEZIA GIULIA	GO	GORIZIA -	CC	53	74		24
FRIULI VENEZIA GIULIA	PN	PORDENONE -	CC	37	56		23
FRIULI VENEZIA GIULIA	TS	TRIESTE -	CC	150	229	27	148
FRIULI VENEZIA GIULIA	UD	TOLMEZZO -	CC	149	150		16
FRIULI VENEZIA GIULIA	UD	UDINE -	CC	95	169		94
LAZIO	FR	CASSINO -	CC	200	214		69
LAZIO	FR	FROSINONE "G. PAGLIEI"	CC	513	621		237
LAZIO	FR	PALIANO -	CR	156	63	4	5
LAZIO	LT	LATINA -	CC	77	119	34	23
LAZIO	RI	RIETI "N.C."	CC	295	504		278
LAZIO	RM	CIVITAVECCHIA "G. PASSERINI"	CR	144	76		16
LAZIO	RM	CIVITAVECCHIA "N.C."	CC	357	526	37	267
LAZIO	RM	ROMA "G. STEFANINI" REBIBBIA FEMMINILE	CCF	272	358	358	121
LAZIO	RM	ROMA "R. CINOTTI" REBIBBIA N.C.1	CC	1.170	1.581		488

LAZIO	RM	ROMA "REBIBBIA TERZA CASA"	CC	172	87		17
LAZIO	RM	ROMA "REBIBBIA"	CR	445	296		32
LAZIO	RM	ROMA "REGINA COELI"	CC	628	1.121		566
LAZIO	RM	VELLETRI -	CC	412	591		190
LAZIO	VT	VITERBO "N. IZZO"	CC	440	685		265
LIGURIA	GE	CHIAVARI -	CR	52	59		28
LIGURIA	GE	GENOVA "MARASSI"	CC	535	686		368
LIGURIA	GE	GENOVA "PONTEDECIMO"	CC	96	159	66	79
LIGURIA	IM	IMPERIA -	CC	53	71		34
LIGURIA	IM	SANREMO -	CC	223	253		151
LIGURIA	SP	LA SPEZIA -	CC	151	106		55
LOMBARDIA	BG	BERGAMO "Don Fausto RESMINI"	CC	319	570	38	265
LOMBARDIA	BS	BRESCIA "N. FISCHIONE" CANTON MONBELLO	CC	182	385		166
LOMBARDIA	BS	BRESCIA "VERZIANO"	CR	71	122	41	43
LOMBARDIA	CO	COMO -	CC	226	431	47	219
LOMBARDIA	CR	CREMONA -	CC	394	543		338
LOMBARDIA	LC	LECCO -	CC	53	77		40
LOMBARDIA	LO	LODI -	CC	45	74		26
LOMBARDIA	MI	BOLLATE "I C.R."	CR	1.267	1.455	163	558
LOMBARDIA	MI	MILANO "F. DI CATALDO" SAN VITTORE	CC	749	1.111	83	691
LOMBARDIA	MI	MONZA -	CC	411	696		319
LOMBARDIA	MI	OPERA "I C.R."	CR	918	1.289		374
LOMBARDIA	MN	MANTOVA -	CC	97	140	8	78
LOMBARDIA	PV	PAVIA -	CC	515	673		367
LOMBARDIA	PV	VIGEVANO -	CR	242	343	84	165
LOMBARDIA	PV	VOGHERA "N.C."	CC	341	359		47
LOMBARDIA	SO	SONDRIO -	CC	26	26		14
LOMBARDIA	VA	BUSTO ARSIZIO -	CC	240	420		211
LOMBARDIA	VA	VARESE -	CC	53	99		50
MARCHE	AN	ANCONA -	CC	256	316		106
MARCHE	AN	ANCONA "BARCAGLIONE"	CR	100	100		39
MARCHE	AP	ASCOLI PICENO -	CC	103	131		33
MARCHE	AP	FERMO -	CR	43	48		16
MARCHE	PS	FOSSOMBRONE -	CR	182	90		2
MARCHE	PS	PESARO -	CC	153	241	21	89
MOLISE	CB	CAMPOBASSO -	CC	106	164		44
MOLISE	CB	LARINO -	CC	119	125		7
MOLISE	IS	ISERNIA -	CC	50	66		21
PIEMONTE	AL	ALESSANDRIA "G. CANTIELLO - S. GAETA"	CC	233	212		117
PIEMONTE	AL	ALESSANDRIA "SAN MICHELE"	CR	265	376		175
PIEMONTE	AT	ASTI -	CR	205	262		23
PIEMONTE	BI	BIELLA -	CC	394	369		173
PIEMONTE	CN	ALBA "G. MONTALTO"	CR	138	42		15
PIEMONTE	CN	CUNEO -	CC	433	369		222
PIEMONTE	CN	FOSSANO -	CR	136	104		48

PIEMONTE	CN	SALUZZO "R. MORANDI"	CR	424	330		11
PIEMONTE	NO	NOVARA -	CC	156	168		43
PIEMONTE	TO	IVREA -	CC	195	263		96
PIEMONTE	TO	TORINO "G. LORUSSO - L. CUTUGNO" LE VALLETTE	CC	1.117	1.494	135	706
PIEMONTE	VB	VERBANIA -	CC	53	77		26
PIEMONTE	VC	VERCELLI -	CC	230	280	25	121
PUGLIA	BA	ALTAMURA -	CR	52	85		3
PUGLIA	BA	BARI "F. RUCCI"	CC	294	400		80
PUGLIA	BA	TURI -	CR	108	158		10
PUGLIA	BR	BRINDISI -	CC	152	194		13
PUGLIA	BT	TRANI -	CC	447	373		36
PUGLIA	BT	TRANI -	CRF	32	36	36	3
PUGLIA	FG	FOGGIA -	CC	364	669	33	92
PUGLIA	FG	LUCERA -	CC	135	171		43
PUGLIA	FG	SAN SEVERO -	CC	61	76		13
PUGLIA	LE	LECCE "N.C."	CC	798	1.182	98	111
PUGLIA	TA	TARANTO -	CC	500	913	53	63
SARDEGNA	CA	ARBUS "IS ARENAS"	CR	176	90		61
SARDEGNA	CA	CAGLIARI "E.SCALAS"	CC	561	682	28	163
SARDEGNA	CA	ISILI -	CR	130	80		45
SARDEGNA	NU	LANUSEI "SAN DANIELE"	CC	33	29		6
SARDEGNA	NU	NUORO -	CC	378	183		8
SARDEGNA	NU	ONANI "MAMONE"	CR	292	118		77
SARDEGNA	OR	ORISTANO "S. SORO"	CR	264	234		13
SARDEGNA	SS	ALGHERO "G. TOMASIELLO"	CR	156	92		14
SARDEGNA	SS	SASSARI "G. BACCHIDDU"	CC	454	500	22	148
SARDEGNA	SS	TEMPIO PAUSANIA "P. PITTALIS"	CR	170	170		7
SICILIA	AG	AGRIGENTO "P. DI LORENZO"	CC	283	364	59	64
SICILIA	AG	SCIACCA -	CC	73	22		7
SICILIA	CL	CALTANISSETTA -	CC	180	228		32
SICILIA	CL	GELA -	CC	48	71		7
SICILIA	CL	SAN CATALDO -	CR	135	88		9
SICILIA	CT	CALTAGIRONE -	CC	541	404		74
SICILIA	CT	CATANIA "BICOCCA"	CC	136	209		15
SICILIA	CT	CATANIA "PIAZZA LANZA"	CC	279	398	53	46
SICILIA	CT	GIARRE -	CC	58	74		13
SICILIA	EN	ENNA "L. BODENZA"	CC	167	211		33
SICILIA	EN	PIAZZA ARMERINA -	CC	49	69		24
SICILIA	ME	BARCELLONA POZZO DI GOTTO -	CC	414	198	7	20
SICILIA	ME	MESSINA -	CC	302	202	35	18
SICILIA	PA	PALERMO "A. LORUSSO" PAGLIARELLI	CC	1.164	1.337	98	152

SICILIA	PA	PALERMO "C. DI BONA" UCCIARDONE	CR	569	505		86
SICILIA	PA	TERMINI IMERESE "A. BURRAFATO"	CC	97	100		14
SICILIA	RG	RAGUSA -	CC	196	197		59
SICILIA	SR	AUGUSTA -	CR	364	565		54
SICILIA	SR	NOTO "A. BONINCONTRO"	CR	176	147		19
SICILIA	SR	SIRACUSA -	CC	545	671		79
SICILIA	TP	CASTELVETRANO -	CC	44	68		13
SICILIA	TP	FAVIGNANA "G. BARRACO"	CR	89	105		19
SICILIA	TP	TRAPANI "P. CERULLI"	CC	555	516		98
TOSCANA	AR	AREZZO -	CC	108	30		10
TOSCANA	FI	FIRENZE "MARIO GOZZINI"	CC	92	107		63
TOSCANA	FI	FIRENZE "SOLLICCIANO"	CC	497	507	56	317
TOSCANA	GR	GROSSETO -	CC	15	24		12
TOSCANA	GR	MASSA MARITTIMA -	CC	48	48		24
TOSCANA	LI	LIVORNO -	CC	391	240		77
TOSCANA	LI	LIVORNO "GORGONA"	CR	89	86		53
TOSCANA	LI	PORTO AZZURRO "P. DE SANTIS"	CR	334	314		185
TOSCANA	LU	LUCCA -	CC	63	68		37
TOSCANA	MS	MASSA -	CR	174	225		95
TOSCANA	PI	PISA -	CC	197	274	29	145
TOSCANA	PI	VOLTERRA -	CR	189	180		49
TOSCANA	PO	PRATO -	CC	589	581		305
TOSCANA	PT	PISTOIA -	CC	76	72		31
TOSCANA	SI	SAN GIMIGNANO -	CR	243	315		20
TOSCANA	SI	SIENA -	CC	58	73		39
TRENTINO ALTO ADIGE	BZ	BOLZANO -	CC	95	104		71
TRENTINO ALTO ADIGE	TN	TRENTO "SPINI DI GARDOLO"	CC	422	368	46	211
UMBRIA	PG	PERUGIA "NUOVO COMPLESSO PENITENZIARIO CAPANNE"	CC	363	458	69	264
UMBRIA	PG	SPOLETO -	CR	456	462		49
UMBRIA	TR	ORVIETO -	CR	98	119		41
UMBRIA	TR	TERNI -	CC	422	561		145
VALLE D'AOSTA	AO	BRISSOGNE "AOSTA"	CC	181	146		90
VENETO	BL	BELLUNO -	CC	90	101		56
VENETO	PD	PADOVA -	CC	188	213		131
VENETO	PD	PADOVA "N.C."	CR	438	563		266
VENETO	RO	ROVIGO -	CC	211	261		109
VENETO	TV	TREVISO -	CC	138	231		114
VENETO	VE	VENEZIA "GIUDECCA"	CRF	112	94	94	45
VENETO	VE	VENEZIA "SANTA MARIA MAGGIORE"	CC	159	248		149
VENETO	VI	VICENZA -	CC	276	357		140

VENETO	VR	VERONA "MONTORIO"	CC	335	576	37	345
Totale				51.207	61.133	2.682	19.150

(*) I posti sono calcolati sulla base del criterio di 9 mq per singolo detenuto + 5 mq per gli altri, lo stesso per cui in Italia viene concessa l'abitabilità alle abitazioni, più favorevole rispetto ai 6 mq + 4 stabiliti dal CPT + servizi sanitari. Il dato sulla capienza non tiene conto di eventuali situazioni transitorie che comportano scostamenti temporanei dal valore indicato.

Fonte: Dipartimento dell'amministrazione penitenziaria - Ufficio del Capo del Dipartimento - Sezione Statistica

Detenuti stranieri distribuiti per nazionalità, posizione giuridica e sesso
Situazione al 31 luglio 2024

Nazione	Imputati		Condannati		Internati		Totale		% sul totale stranieri
	Totale	Donne	Totale	Donne	Totale	Donne	Totale	Donne	
AFGHANISTAN	27	0	49	0	0	0	76	0	0,4%
AFRICA DEL SUD	2	0	4	0	0	0	6	0	0,0%
ALBANIA	500	6	1.415	15	3	0	1.918	21	10,0%
ALGERIA	130	1	330	0	2	0	462	1	2,4%
ANGOLA	0	0	1	0	0	0	1	0	0,0%
ARGENTINA	8	1	10	1	0	0	18	2	0,1%
ARMENIA	1	0	3	0	0	0	4	0	0,0%
AUSTRALIA	2	0	0	0	0	0	2	0	0,0%
AUSTRIA	1	0	2	0	0	0	3	0	0,0%
AZERBAIJAN	8	0	5	1	0	0	13	1	0,1%
BANGLADESH	44	1	80	0	0	0	124	1	0,6%
BELGIO	13	2	7	1	0	0	20	3	0,1%
BENIN	0	0	3	0	0	0	3	0	0,0%
BIELORUSSIA	5	1	8	0	0	0	13	1	0,1%
BIRMANIA (MYANMAR)	0	0	1	0	0	0	1	0	0,0%
BOLIVIA	3	1	17	1	0	0	20	2	0,1%
BOSNIA E ERZEGOVINA	35	3	149	43	0	0	184	46	1,0%
BRASILE	57	16	86	10	1	0	144	26	0,8%
BULGARIA	46	9	96	21	0	0	142	30	0,7%
BURKINA FASO	6	0	28	1	0	0	34	1	0,2%
BURUNDI	2	0	3	0	0	0	5	0	0,0%
CAMERUN	9	0	21	0	0	0	30	0	0,2%
CANADA	3	0	1	0	0	0	4	0	0,0%
CAPO VERDE	3	1	11	0	0	0	14	1	0,1%
CECA, REPUBBLICA	8	1	11	1	0	0	19	2	0,1%
CECOSLOVACCHIA	0	0	1	0	0	0	1	0	0,0%
CIAD	2	0	4	0	0	0	6	0	0,0%
CILE	27	1	48	0	0	0	75	1	0,4%
CINA	43	9	113	10	0	0	156	19	0,8%
COLOMBIA	35	4	80	5	0	0	115	9	0,6%
CONGO	2	0	7	0	0	0	9	0	0,0%
CONGO, REP. DEMOCRATICA DEL	1	1	9	0	0	0	10	1	0,1%
COREA, REPUBBLICA DI	0	0	1	0	0	0	1	0	0,0%
COSTA D'AVORIO	25	2	68	0	0	0	93	2	0,5%
COSTA RICA	0	0	2	0	0	0	2	0	0,0%
CROAZIA	7	1	53	15	0	0	60	16	0,3%
CUBA	28	4	45	10	0	0	73	14	0,4%
DANIMARCA	0	0	1	0	0	0	1	0	0,0%
DOMINICA	0	0	1	0	0	0	1	0	0,0%
DOMINICANA, REPUBBLICA	40	3	113	14	0	0	153	17	0,8%
ECUADOR	28	1	129	6	0	0	157	7	0,8%
EGITTO	392	0	478	4	1	0	871	4	4,5%
EL SALVADOR	8	0	48	0	0	0	56	0	0,3%
ERITREA	3	0	16	1	0	0	19	1	0,1%
ESTONIA	1	0	2	1	0	0	3	1	0,0%
ETIOPIA	8	1	13	0	0	0	21	1	0,1%
EX YUGOSLAVIA	5	1	39	3	1	0	45	4	0,2%
FILIPPINE	15	1	65	9	0	0	80	10	0,4%
FRANCIA	27	2	52	3	0	0	79	5	0,4%
GABON	3	0	20	0	1	0	24	0	0,1%
GAMBIA	122	0	284	1	0	0	406	1	2,1%
GEORGIA	99	3	106	2	0	0	205	5	1,1%

GERMANIA	19	0	22	4	1	0	42	4	0,2%
GHANA	44	1	125	1	2	0	171	2	0,9%
GIAMAICA	1	0	0	0	0	0	1	0	0,0%
GIORDANIA	1	0	2	0	0	0	3	0	0,0%
GRAN BRETAGNA	4	0	2	0	0	0	6	0	0,0%
GRECIA	4	0	4	0	0	0	8	0	0,0%
GUATEMALA	0	0	3	0	0	0	3	0	0,0%
GUIANA	1	0	1	0	0	0	2	0	0,0%
GUINEA	37	0	55	0	0	0	92	0	0,5%
GUINEA BISSAU	2	0	7	0	0	0	9	0	0,0%
HAITI	2	0	0	0	0	0	2	0	0,0%
HONDURAS	3	0	2	0	0	0	5	0	0,0%
INDIA	54	0	104	1	0	0	158	1	0,8%
IRAN	13	1	19	0	0	0	32	1	0,2%
IRAQ	29	0	31	0	0	0	60	0	0,3%
IRLANDA	1	0	1	0	0	0	2	0	0,0%
ISRAELE	1	0	5	0	0	0	6	0	0,0%
KAZAKHSTAN	1	0	18	2	0	0	19	2	0,1%
KENIA	2	1	8	0	1	0	11	1	0,1%
KOSOVO	23	0	61	0	0	0	84	0	0,4%
KUWAIT	1	0	0	0	0	0	1	0	0,0%
KYRGYZSTAN	2	0	13	0	0	0	15	0	0,1%
LETONIA	6	0	2	1	0	0	8	1	0,0%
LIBANO	4	0	12	0	1	0	17	0	0,1%
LIBERIA	2	0	27	1	0	0	29	1	0,2%
LIBIA	31	0	67	1	1	0	99	1	0,5%
LITUANIA	10	1	21	1	0	0	31	2	0,2%
LUSSEMBURGO	1	0	0	0	0	0	1	0	0,0%
MACEDONIA	12	0	63	4	1	0	76	4	0,4%
MALI	25	1	58	0	0	0	83	1	0,4%
MARIANNE SETT, ISOLE	0	0	3	0	0	0	3	0	0,0%
MAROCCO	1.094	6	2.932	41	19	0	4.045	47	21,1%
MARSHALL, ISOLE	0	0	1	0	0	0	1	0	0,0%
MAURITANIA	2	0	8	0	0	0	10	0	0,1%
MAURITIUS	2	0	6	0	0	0	8	0	0,0%
MESSICO	2	0	5	2	0	0	7	2	0,0%
MOLDOVA	66	4	158	10	0	0	224	14	1,2%
MONACO	1	0	0	0	0	0	1	0	0,0%
MONTENEGRO	2	0	21	2	0	0	23	2	0,1%
MOZAMBICO	1	0	1	1	0	0	2	1	0,0%
NEPAL	0	0	4	0	0	0	4	0	0,0%
NICARAGUA	1	0	2	0	0	0	3	0	0,0%
NIGER	4	0	7	0	1	0	12	0	0,1%
NIGERIA	332	13	776	83	13	0	1.121	96	5,9%
OCEANO INDIANO, TERR.BRIT.	0	0	1	0	0	0	1	0	0,0%
OLANDA	4	0	5	0	0	0	9	0	0,0%
PAKISTAN	129	0	201	2	1	0	331	2	1,7%
PARAGUAY	0	0	2	0	0	0	2	0	0,0%
PERU	83	10	218	19	1	0	302	29	1,6%
POLONIA	41	4	88	9	0	0	129	13	0,7%
PORTOGALLO	4	0	8	1	0	0	12	1	0,1%
QATAR	0	0	1	0	0	0	1	0	0,0%
REPUBBLICA CENTRAFRICANA	1	0	1	0	0	0	2	0	0,0%
RIUNIONE	0	0	1	0	0	0	1	0	0,0%
ROMANIA	395	35	1.736	157	7	0	2.138	192	11,2%
RUANDA	1	0	5	0	0	0	6	0	0,0%
RUSSIA FEDERAZIONE	21	3	39	2	1	0	61	5	0,3%
SAMOA	1	0	0	0	0	0	1	0	0,0%
SENEGAL	117	0	367	3	3	0	487	3	2,5%
SERBIA	37	1	124	12	2	0	163	13	0,9%

SEYCHELLES	0	0	2	1	0	0	2	1	0,0%
SIERRA LEONE	1	0	16	1	0	0	17	1	0,1%
SIRIA	24	0	26	0	0	0	50	0	0,3%
SLOVACCHIA, REPUBBLICA	1	0	18	2	0	0	19	2	0,1%
SLOVENIA	7	4	13	2	0	0	20	6	0,1%
SOMALIA	33	0	51	2	2	0	86	2	0,4%
SPAGNA	10	1	28	5	0	0	38	6	0,2%
SRI LANKA	26	0	54	1	0	0	80	1	0,4%
STATI UNITI	2	0	8	2	0	0	10	2	0,1%
SUDAN	18	0	18	0	2	0	38	0	0,2%
SVEZIA	2	0	2	1	0	0	4	1	0,0%
SVIZZERA	3	0	12	1	0	0	15	1	0,1%
TAJIKISTAN	0	0	3	0	0	0	3	0	0,0%
TANZANIA, REPUBLICA	4	0	12	1	0	0	16	1	0,1%
TERRITORI DELL'AUTONOMIA PALESTINESE	5	0	14	0	1	0	20	0	0,1%
TOGO	5	0	7	0	0	0	12	0	0,1%
TONGA	1	0	0	0	0	0	1	0	0,0%
TUNISIA	586	4	1.451	5	9	0	2.046	9	10,7%
TURCHIA	78	1	99	0	0	0	177	1	0,9%
TURKMENISTAN	0	0	5	0	0	0	5	0	0,0%
UCRAINA	62	7	158	9	0	0	220	16	1,1%
UNGHERIA	6	2	5	1	0	0	11	3	0,1%
URUGUAY	1	1	13	1	0	0	14	2	0,1%
UZBEKISTAN	6	1	21	0	0	0	27	1	0,1%
VENEZUELA	10	2	16	1	0	0	26	3	0,1%
VIETNAM	0	0	2	0	0	0	2	0	0,0%
YEMEN	1	0	2	0	0	0	3	0	0,0%
NAZIONALITA' NON DEFINITA	4	0	16	1	0	0	20	1	0,1%
totale detenuti stranieri	5.407	181	13.665	576	78	0	19.150	757	100,0%

Fonte: Dipartimento dell'amministrazione penitenziaria - Ufficio del Capo del Dipartimento - Sezione Statistica

Detenute madri con figli al seguito presenti negli istituti penitenziari italiani distinte per nazionalità
Situazione al 31 luglio 2024

Regione di detenzione	Istituto di detenzione	Italiane		Straniere		Totale	
		Presenti	Figli al seguito	Presenti	Figli al seguito	Presenti	Figli al seguito
CAMPANIA	LAURO- - ICAM	2	2	2	2	4	4
LAZIO	ROMA"G. STEFANINI" REBIBBIA FEMMINILE - CCF	1	1	1	1	2	2
LOMBARDIA	BOLLATE"II C.R." - CR	1	1	2	2	3	3
LOMBARDIA	MILANO"F. DI CATALDO" SAN VITTORE - CCF	0	0	5	6	5	6
PIEMONTE	TORINO"G. LORUSSO - L. CUTUGNO" LE VALLETTE - CC	2	4	2	2	4	6
PUGLIA	LECCE"N.C." - CC	1	1	0	0	1	1
VENETO	VENEZIA"GIUDECCA" - CRF	0	0	2	2	2	2
Totale		7	9	14	15	21	24

Nota: gli Istituti a Custodia Attenuata per detenute Madri (ICAM) attualmente sono Torino "Lorusso e Cutugno", Milano "San Vittore", Venezia "Giudecca", Cagliari e Lauro. In caso non siano presenti detenute madri con figli al seguito, l'istituto non compare nella tabella.

Fonte: Dipartimento dell'amministrazione penitenziaria - Ufficio del Capo del Dipartimento - Sezione Statistica

Adulti in area penale esterna

Analisi statistica dei dati

- *Dati riferiti alla data del 15 luglio 2024*
- *Dati di flusso dell'anno 2024, fino al 15 luglio*

Aggiornamento quindicinale

**ELABORAZIONE SU DATI DEL SISTEMA INFORMATIVO
DELL'ESECUZIONE PENALE ESTERNA (SIEPE)
RIFERITI ALLA DATA DEL 15 LUGLIO 2024
EFFETTUATA IN DATA 16 LUGLIO 2024**

Dipartimento per la Giustizia minorile e di comunità
Ufficio I del Capo Dipartimento
Sezione Statistica
Via Damiano Chiesa, 24 00136 - Roma
Tel. 06/68188268 - 274 - 279 - 297
E-mail: statistiche.dgmc@giustizia.it

Indice

Pag.

Premessa.....2

Parte 1 - Soggetti in carico - situazione al 15 luglio 20244

Parte 2 - Soggetti in carico - anno 2024 – fino al 15 luglio
dati di flusso15

Parte 3 - Incarichi sopravvenuti - anno 2024 – fino al 15 luglio
dati di flusso.....22

Premessa

Il principale campo di intervento degli Uffici di esecuzione penale esterna (UEPE) è relativo all'esecuzione delle misure e sanzioni di comunità, ivi comprese le pene sostitutive delle pene detentive brevi.

I compiti attribuiti agli Uffici - indicati dalla legge 26 luglio 1975 n. 354, dalla legge 28 aprile 2014, n. 67, dal decreto legislativo 10 ottobre 2022 n. 150 e dalle altre leggi in materia di esecuzione penale - si esplicano in cinque aree di intervento:

1. attività di indagine sulla situazione individuale e socio – familiare nei confronti dei soggetti che chiedono di essere ammessi alle misure alternative alla detenzione, alla messa alla prova, alle pene sostitutive;
2. attività di elaborazione e verifica dei programmi di trattamento;
3. svolgimento delle inchieste per l'applicazione, modifica, proroga o revoca delle misure di sicurezza, su richiesta della magistratura di sorveglianza;
4. esecuzione delle misure alternative alla detenzione e delle sanzioni e misure di comunità, ivi comprese le pene sostitutive delle pene detentive brevi;
5. attività di consulenza agli istituti penitenziari per favorire il buon esito del trattamento penitenziario.

Nello svolgimento di tali attività, gli UEPE operano secondo una logica di intervento di prossimità e di presenza nel territorio, a supporto delle comunità locali e in stretta sinergia con gli Enti Locali, le associazioni di volontariato, le cooperative sociali e le altre agenzie pubbliche e del privato sociale presenti nel territorio, per realizzare l'azione di reinserimento ed inclusione sociale e con le forze di polizia, per l'azione di contrasto della criminalità e di tutela della sicurezza pubblica.

La presente analisi statistica è stata pensata per fornire un quadro dei soggetti sottoposti a provvedimenti dell'Autorità Giudiziaria, in carico agli Uffici di esecuzione penale esterna, con riferimento a:

- ✓ i soggetti in carico alla data più aggiornata,
- ✓ i soggetti in carico nel periodo dall'inizio dell'anno fino alla data più aggiornata (*dati di flusso*),
- ✓ gli incarichi pervenuti nel periodo dall'inizio dell'anno fino alla data più aggiornata (*dati di flusso*).

L'analisi è stata elaborata sulla base dei dati del sistema informativo SIEPE, che gestisce gli incarichi effettuati dagli UEPE.

L'analisi prende in esame le principali caratteristiche personali, quali, in particolare, il genere, la nazionalità e la classe di età.

Di particolare importanza ai fini dell'analisi dell'utenza è la distinzione per tipologia di incarico; una prima classificazione distingue le persone in carico per:

1. misure,
2. indagini e consulenze.

Il primo gruppo considera:

- ✓ le misure alternative alla detenzione,
- ✓ le pene sostitutive,
- ✓ le misure di sicurezza,
- ✓ il lavoro di pubblica utilità,
- ✓ la messa alla prova.

Il secondo gruppo fa riferimento a:

- ✓ l'attività di consulenza per detenuti/internati,
- ✓ l'attività istruttoria,
- ✓ l'attività connessa all'esecuzione del provvedimento dell'Autorità Giudiziaria.

Con particolare riferimento alle misure alternative alla detenzione è fornito anche il dettaglio dello stato del soggetto al momento dell'applicazione della misura.

UFFICI DI ESECUZIONE PENALE ESTERNA SOGGETTI IN CARICO - SITUAZIONE AL 15 LUGLIO 2024

Tabella 1 - Soggetti in carico alla data del 15 luglio 2024, secondo la tipologia di incarico. (*)

Tipologia di incarico	Sesso		Totale
	maschi	femmine	
Misure	81.830	10.415	92.245
Indagini e consulenze	42.396	5.184	47.580
Totale soggetti in carico	124.226	15.599	139.825

(*) La tabella riporta dati riferiti al numero di soggetti.

I soggetti in carico a più UEPE sono conteggiati una sola volta.

I soggetti seguiti per più incarichi (misure, indagini e consulenze) sono conteggiati una sola volta, tenendo conto dell'ordine di priorità con cui gli incarichi sono presentati nella tabella.

Grafico 1 - Soggetti in carico alla data del 15 luglio 2024, secondo la tipologia di incarico.

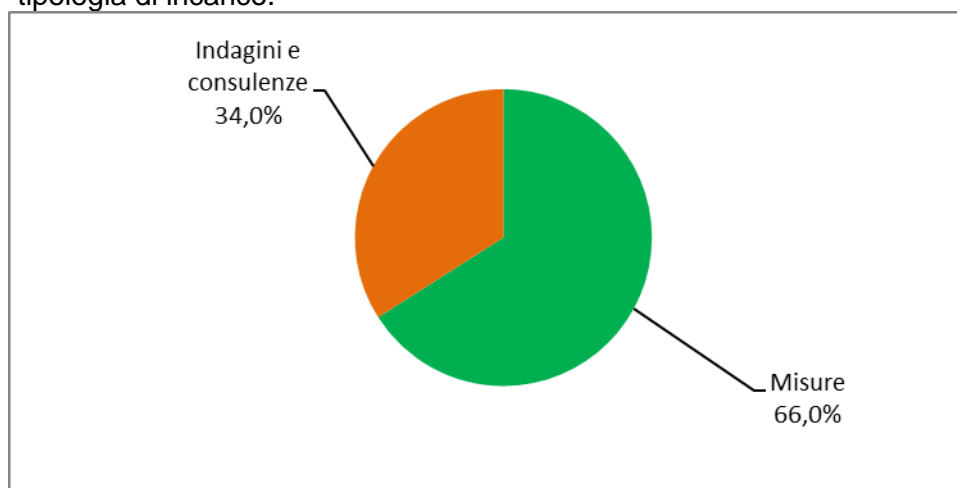
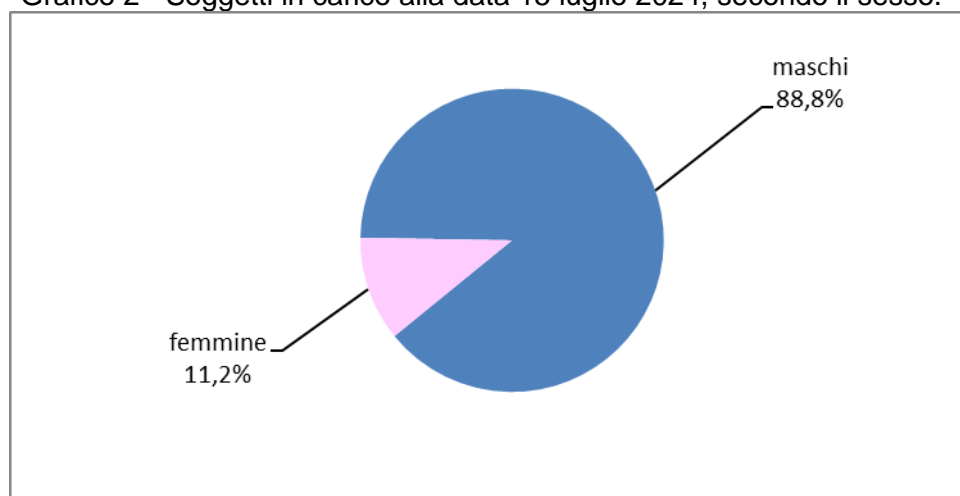


Grafico 2 - Soggetti in carico alla data 15 luglio 2024, secondo il sesso.



Elaborazione del 16 luglio 2024 su dati del sistema SIEPE del 15 luglio 2024.

Tabella 1a - Soggetti in carico per misure alla data del 15 luglio 2024, secondo la tipologia di misura. (*)

Tipologia di misura	Sesso		Totale
	maschi	femmine	
Misure alternative alla detenzione (**)			
Affidamento in prova al servizio sociale	27.944	2.816	30.760
Detenzione domiciliare	11.229	1.394	12.623
Semilibertà	1.216	31	1.247
<i>Totale</i>	40.389	4.241	44.630
Sanzioni sostitutive			
Semidetenzione	0	0	0
Libertà controllata	10	2	12
<i>Totale</i>	10	2	12
Pene sostitutive			
Detenzione domiciliare sostitutiva	719	60	779
Semilibertà sostitutiva	14	0	14
Lavoro di pubblica utilità sostitutivo	2.794	290	3.084
<i>Totale</i>	3.527	350	3.877
Misure di sicurezza			
Libertà vigilata	4.569	335	4.904
Sanzioni di comunità			
Lavoro di pubblica utilità - violazione legge sugli stupefacenti	753	94	847
Lavoro di pubblica utilità - violazione codice della strada	8.191	1.044	9.235
Sospensione condizionale della pena	659	67	726
<i>Totale</i>	9.603	1.205	10.808
Misure di comunità			
Messa alla prova	23.732	4.282	28.014
Totale soggetti in carico per misure	81.830	10.415	92.245

Tabella 1b - Soggetti in carico per indagini e consulenze alla data del 15 luglio 2024, secondo la tipologia di indagine o consulenza. (*)

Tipologia di indagine e consulenza	Sesso		Totale
	maschi	femmine	
Attività di consulenza			
<i>Per detenuti e per internati REMS/casa lavoro/colonia agricola</i>	13.729	644	14.373
Attività di indagine			
Indagini per misure alternative	6.936	689	7.625
Indagini per misure di sicurezza	659	56	715
Indagini per messa alla prova	18.808	3.534	22.342
Indagini per altri motivi	1.205	134	1.339
<i>Totale</i>	27.608	4.413	32.021
Attività istruttoria			
Programma di trattamento MAP	124	26	150
Programma di trattamento pene sostitutive	753	81	834
Programma di trattamento sospensione condizionale della pena	38	9	47
<i>Totale</i>	915	116	1.031
Attività di trattamento			
Assistenza post-penitenziaria	66	7	73
Assistenza familiare	78	4	82
<i>Totale</i>	144	11	155
Totale soggetti in carico per indagini e consulenze	42.396	5.184	47.580

(*) La tabella riporta dati riferiti al numero di soggetti. I soggetti in carico a più UEPE sono conteggiati una sola volta. I soggetti seguiti per più incarichi (misure, indagini o consulenze) sono conteggiati una sola volta, tenendo conto dell'ordine di priorità con cui gli stessi sono presentati nella tabella.

(**) Nella tabella 2 è riportato il dettaglio sullo stato dei soggetti in carico per misure alternative alla detenzione.

Grafico 3 - Soggetti in carico per misure alla data del 15 luglio 2024, secondo la tipologia di misura.

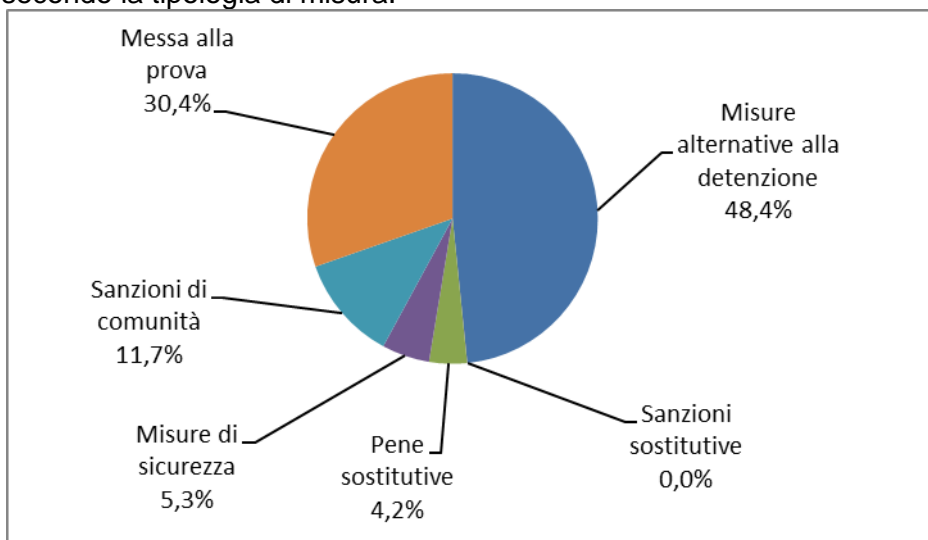


Grafico 4 - Soggetti in carico per indagini e consulenze alla data del 15 luglio 2024, secondo la tipologia di indagine o consulenza.

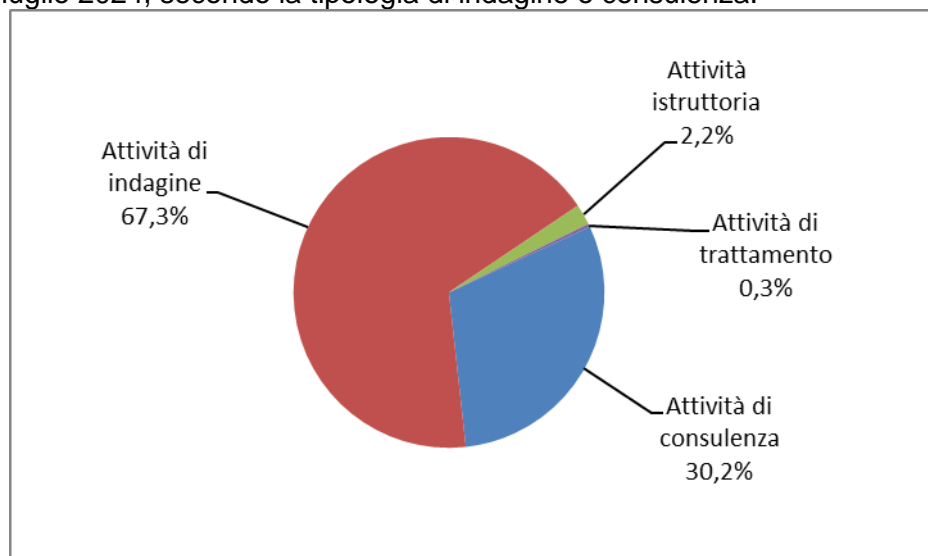
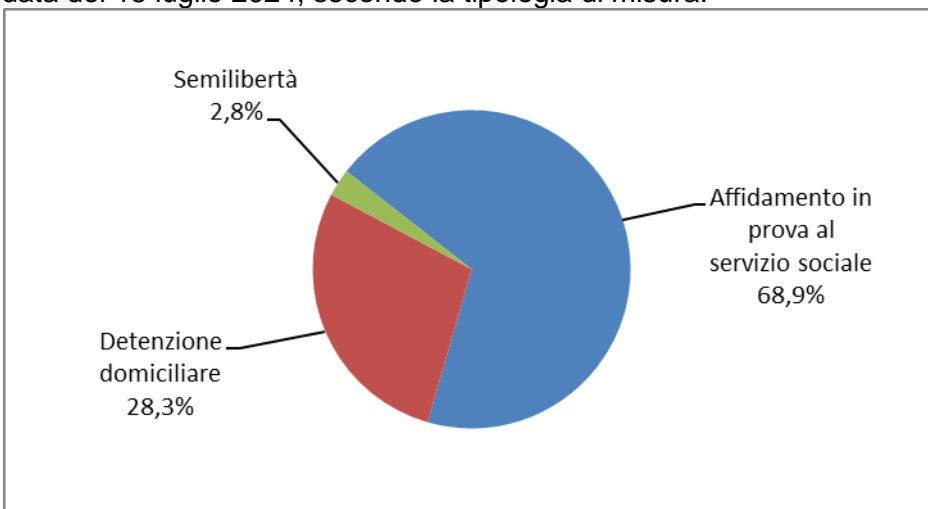


Grafico 5 - Soggetti in carico per misure alternative alla detenzione alla data del 15 luglio 2024, secondo la tipologia di misura.



Elaborazione del 16 luglio 2024 su dati del sistema SIEPE del 15 luglio 2024.

Tabella 2 - Soggetti in carico per misure alternative alla detenzione alla data del 15 luglio 2024, secondo lo stato del soggetto. (*)

Tipologia di misura alternativa e stato del soggetto	Sesso		Totale
	maschi	femmine	
Affidamento in prova al servizio sociale			
Condannati dalla libertà			
Misura ordinaria	18.059	2.068	20.127
Misura per tossico/alcoldipendenti	914	101	1.015
Misura per affetti da AIDS	7	1	8
Misura per militari	5	1	6
Totale	18.985	2.171	21.156
Condannati dalla detenzione			
Misura ordinaria	4.743	379	5.122
Misura per tossico/alcoldipendenti	2.577	113	2.690
Misura per affetti da AIDS	29	1	30
Totale	7.349	493	7.842
Condannati da detenzione domiciliare o da arresti domiciliari			
Misura ordinaria	1.187	135	1.322
Misura per tossico/alcoldipendenti	376	13	389
Misura per affetti da AIDS	47	4	51
Totale	1.610	152	1.762
Totale soggetti in affidamento in prova al servizio sociale	27.944	2.816	30.760
Detenzione domiciliare			
Condannati dalla libertà			
Misura ordinaria	4.005	580	4.585
Misura per affetti da AIDS	106	18	124
Misura per madri/padri	7	12	19
Misura L.199	228	33	261
Totale	4.346	643	4.989
Condannati dalla detenzione			
Misura ordinaria	3.826	452	4.278
Misura per affetti da AIDS	93	15	108
Misura per madri/padri	20	55	75
Misura L.199	1.021	92	1.113
Totale	4.960	614	5.574
Condannati da arresti domiciliari			
Misura L.199	8	3	11
Totale	8	3	11
Ex art.656 c.p.p.			
Misura provvisoria	1.915	134	2.049
Totale	1.915	134	2.049
Totale soggetti in detenzione domiciliare	11.229	1.394	12.623
Semilibertà			
Condannati dalla libertà			
Misura ordinaria	75	2	77
Totale	75	2	77
Condannati dalla detenzione			
Misura ordinaria	1.141	29	1.170
Totale	1.141	29	1.170
Totale soggetti in carico per semilibertà	1.216	31	1.247
Totale soggetti in carico per misure alternative alla detenzione	40.389	4.241	44.630

(*) La tabella riporta dati riferiti al numero di soggetti.

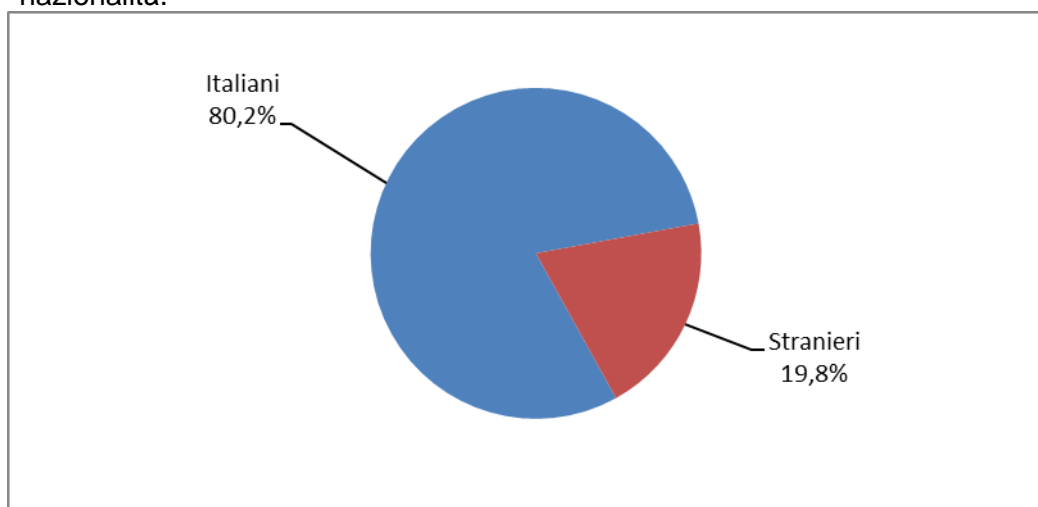
Tabella 3 - Soggetti in carico alla data del 15 luglio 2024, secondo la nazionalità e il sesso.

Nazionalità	Sesso		Totale
	maschi	femmine	
Italiani	99.490	12.593	112.083
Stranieri	24.736	3.006	27.742
Totale	124.226	15.599	139.825

Tabella 4 - Soggetti di nazionalità straniera in carico alla data del 15 luglio 2024, secondo l'area geografica di provenienza e il sesso.

Continente	Area geografica	Sesso		Totale
		maschi	femmine	
Europa	Altri Paesi dell'Unione Europea	4.291	939	5.230
	Altri Paesi europei	6.026	658	6.684
	Totale	10.317	1.597	11.914
Africa	Africa Settentrionale	6.434	246	6.680
	Africa Occidentale	2.803	233	3.036
	Africa Orientale	163	15	178
	Africa Centro-meridionale	130	8	138
	Totale	9.530	502	10.032
America	America Settentrionale	60	19	79
	America Centro-meridionale	2.494	613	3.107
	Totale	2.554	632	3.186
Asia	Asia Occidentale	211	29	240
	Asia Centro-meridionale	1.505	57	1.562
	Asia Orientale	596	185	781
	Totale	2.312	271	2.583
Oceania	Totale	23	4	27
Totale		24.736	3.006	27.742

Grafico 6 - Soggetti in carico alla data del 15 luglio 2024, secondo la nazionalità.



Elaborazione del 16 luglio 2024 su dati del sistema SIEPE del 15 luglio 2024.

Grafico 7 - Soggetti di nazionalità straniera in carico alla data del 15 luglio 2024, secondo la provenienza.

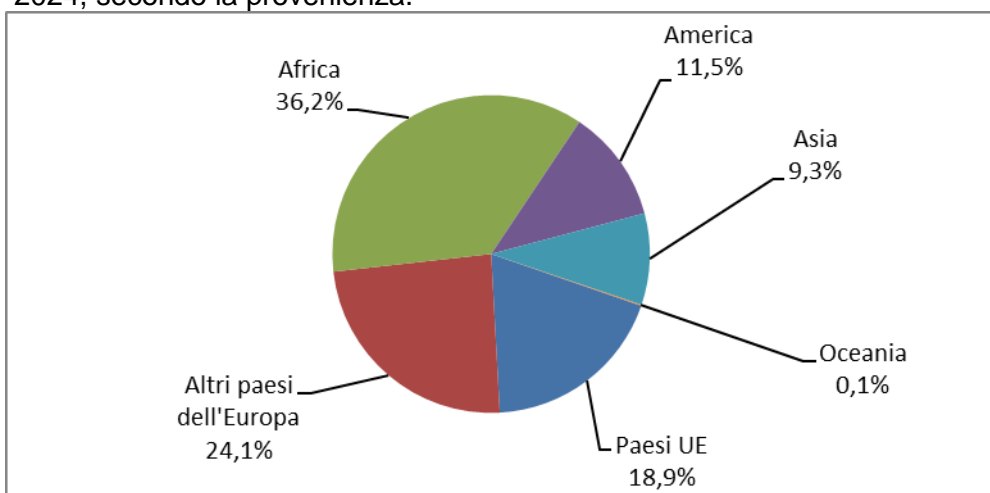
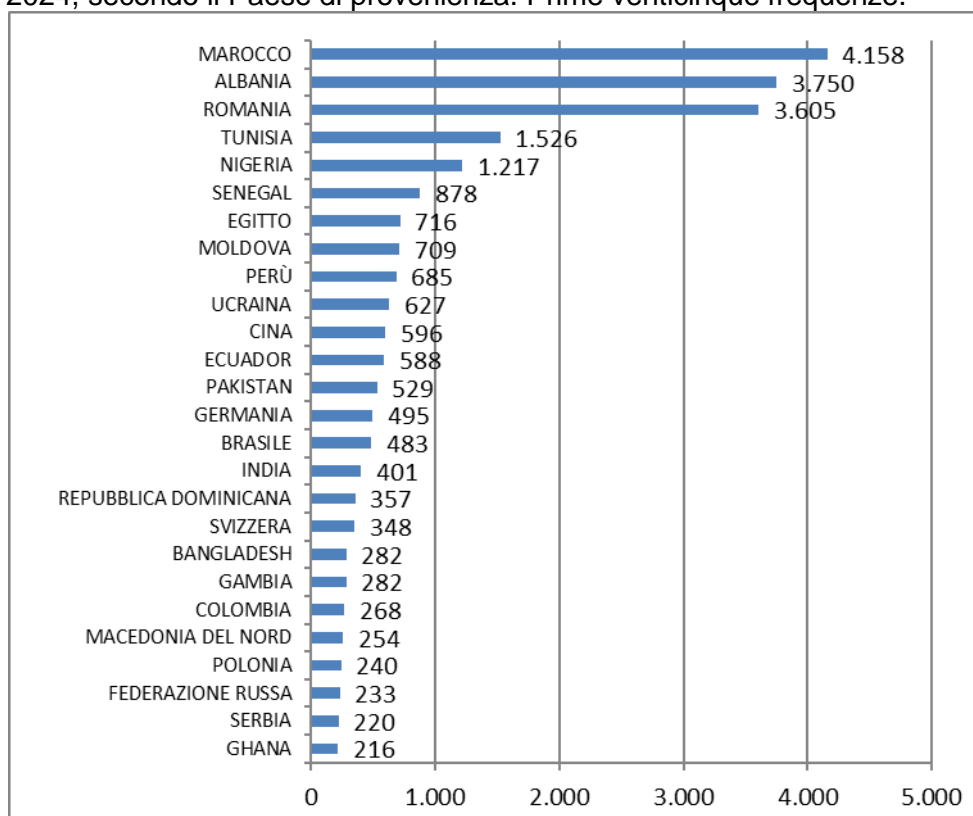


Grafico 8 - Soggetti di nazionalità straniera in carico alla data del 15 luglio 2024, secondo il Paese di provenienza. Prime venticinque frequenze.



Elaborazione del 16 luglio 2024 su dati del sistema SIEPE del 15 luglio 2024.

Tabella 5 - Soggetti in carico alla data del 15 luglio 2024, secondo l'età e il sesso.

Classi di età (in anni compiuti)	Sesso		Totale
	maschi	femmine	
Da 18 a 20 anni	1.209	78	1.287
Da 21 a 24 anni	7.150	770	7.920
Da 25 a 29 anni	12.045	1.601	13.646
Da 30 a 39 anni	28.844	3.721	32.565
Da 40 a 49 anni	30.829	3.957	34.786
Da 50 a 59 anni	26.169	3.388	29.557
Da 60 a 69 anni	12.730	1.540	14.270
Oltre 70 anni	5.250	544	5.794
Totale	124.226	15.599	139.825

Grafico 9 - Soggetti in carico alla data del 15 luglio 2024, secondo l'età.

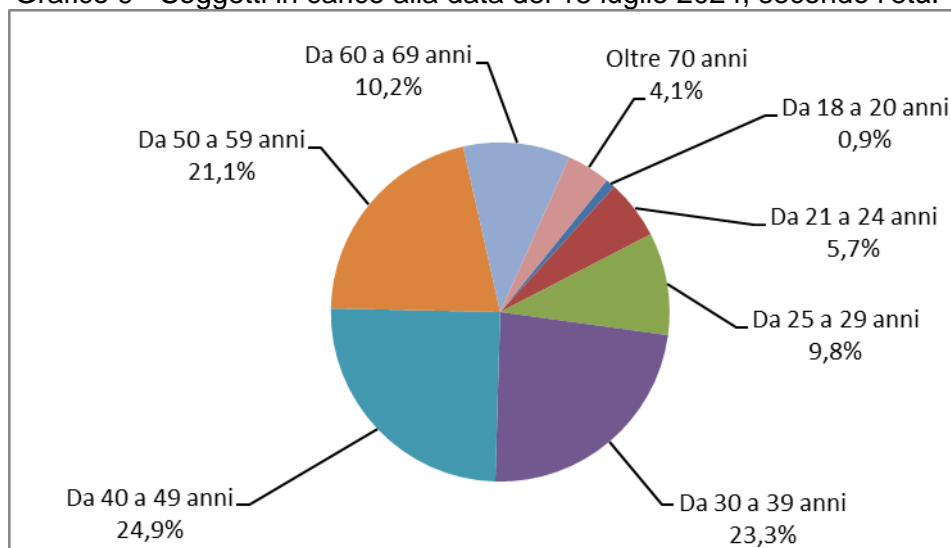


Tabella 6a - Soggetti in carico alla data 15 luglio 2024, per regione, Ufficio e sesso. (*)

Regione	Ufficio	Sesso		Totale
		maschi	femmine	
Abruzzo	L'AQUILA	1.073	84	1.157
	PESCARA	2.128	310	2.438
	TERAMO	945	140	1.085
Basilicata	MATERA	298	34	332
	POTENZA	612	37	649
Calabria	CATANZARO	1.107	90	1.197
	COSENZA	1.428	128	1.556
	CROTONE	905	51	956
	REGGIO CALABRIA	1.513	175	1.688
	VIBO VALENTIA	419	15	434
Campania	AVELLINO	582	43	625
	BENEVENTO	333	54	387
	CASERTA	2.535	237	2.772
	NAPOLI	5.643	702	6.345
	SALERNO	2.154	270	2.424
Emilia-Romagna	BOLOGNA	3.111	453	3.564
	FORLI'-CESENA	884	102	986
	MODENA	847	122	969
	REGGIO EMILIA	2.455	294	2.749
	RIMINI	900	114	1.014
Friuli-Venezia Giulia	GORIZIA	293	55	348
	TRIESTE	807	163	970
	UDINE	1.575	244	1.819
Lazio	FROSINONE	1.063	81	1.144
	LATINA	725	109	834
	ROMA	5.695	850	6.545
	VITERBO	946	63	1.009
Liguria	GENOVA	2.172	379	2.551
	IMPERIA	601	69	670
	LA SPEZIA	527	47	574
	MASSA	433	57	490
	SAVONA	659	109	768
Lombardia	BERGAMO	2.253	310	2.563
	BRESCIA	3.230	349	3.579
	COMO	1.882	205	2.087
	CREMONA	741	98	839
	MANTOVA	740	114	854
	MILANO	6.320	810	7.130
	PAVIA	1.422	181	1.603
	VARESE	1.555	211	1.766
Marche	ANCONA	3.036	360	3.396
	MACERATA	1.476	200	1.676
Molise	CAMPOBASSO	721	56	777
Piemonte	ALESSANDRIA	925	115	1.040
	CUNEO	1.111	135	1.246
	NOVARA	849	102	951
	TORINO	4.651	635	5.286
	VERBANIA	414	71	485
	VERCELLI	778	130	908

segue

segue Tabella 6a - Soggetti in carico alla data del 15 luglio 2024, per regione, Ufficio e sesso. (*)

Regione	Ufficio	Sesso		Totale
		maschi	femmine	
Puglia	BARI	2.839	285	3.124
	BRINDISI	1.357	119	1.476
	FOGGIA	1.275	103	1.378
	LECCE	2.605	258	2.863
	TARANTO	1.830	188	2.018
Sardegna	CAGLIARI	1.970	223	2.193
	NUORO	758	35	793
	ORISTANO	433	36	469
	SASSARI	1.735	217	1.952
Sicilia	AGRIGENTO	1.187	147	1.334
	CALTANISSETTA	1.227	95	1.322
	CATANIA	2.869	242	3.111
	MESSINA	2.187	277	2.464
	PALERMO	4.686	675	5.361
	RAGUSA	738	60	798
	SIRACUSA	1.166	100	1.266
Toscana	TRAPANI	2.000	248	2.248
	AREZZO	701	113	814
	FIRENZE	1.733	259	1.992
	GROSSETO	386	61	447
	LIVORNO	861	111	972
	LUCCA	769	135	904
	PISA	990	138	1.128
	PISTOIA	603	95	698
	PRATO	542	82	624
SIENA	359	41	400	
Trentino-Alto Adige	BOLZANO	738	74	812
	TRENTO	964	142	1.106
Umbria	PERUGIA	1.626	239	1.865
	TERNI	640	77	717
Valle d'Aosta	AOSTA	309	26	335
Veneto	PADOVA	2.063	247	2.310
	TREVISO	1.631	233	1.864
	VENEZIA	1.551	253	1.804
	VERONA	1.630	244	1.874
	VICENZA	1.157	137	1.294

(*) La tabella riporta dati riferiti al numero di soggetti. I dati delle diverse sedi UEPE non possono essere sommati, in quanto i soggetti in carico a più UEPE sono conteggiati in corrispondenza di ciascun Ufficio.

Elaborazione del 16 luglio 2024 su dati del sistema SIEPE del 15 luglio 2024.

Tabella 6b - Soggetti in carico alla data del 15 luglio 2024, per regione, Ufficio e tipologia di incarico. (*)

Regione	Ufficio	Tipologia incarico		Totale
		Misure	Indagini o consulenze	
Abruzzo	L'AQUILA	617	540	1.157
	PESCARA	1.433	1.005	2.438
	TERAMO	741	344	1.085
Basilicata	MATERA	193	139	332
	POTENZA	431	218	649
Calabria	CATANZARO	561	636	1.197
	COSENZA	911	645	1.556
	CROTONE	569	387	956
	REGGIO CALABRIA	936	752	1.688
	VIBO VALENTIA	200	234	434
Campania	AVELLINO	301	324	625
	BENEVENTO	212	175	387
	CASERTA	1.250	1.522	2.772
	NAPOLI	4.672	1.673	6.345
	SALERNO	1.645	779	2.424
Emilia-Romagna	BOLOGNA	2.350	1.214	3.564
	FORLI'-CESENA	728	258	986
	MODENA	484	485	969
	REGGIO EMILIA	1.698	1.051	2.749
	RIMINI	741	273	1.014
Friuli-Venezia Giulia	GORIZIA	209	139	348
	TRIESTE	554	416	970
	UDINE	1.126	693	1.819
Lazio	FROSINONE	528	616	1.144
	LATINA	588	246	834
	ROMA	4.197	2.348	6.545
	VITERBO	452	557	1.009
Liguria	GENOVA	1.745	806	2.551
	IMPERIA	439	231	670
	LA SPEZIA	437	137	574
	MASSA	333	157	490
	SAVONA	564	204	768
Lombardia	BERGAMO	1.868	695	2.563
	BRESCIA	2.966	613	3.579
	COMO	1.620	467	2.087
	CREMONA	593	246	839
	MANTOVA	552	302	854
	MILANO	6.093	1.037	7.130
	PAVIA	987	616	1.603
	VARESE	1.355	411	1.766
Marche	ANCONA	1.938	1.458	3.396
	MACERATA	1.036	640	1.676
Molise	CAMPOBASSO	436	341	777
Piemonte	ALESSANDRIA	755	285	1.040
	CUNEO	800	446	1.246
	NOVARA	659	292	951
	TORINO	3.739	1.547	5.286
	VERBANIA	307	178	485
	VERCELLI	611	297	908

segue

segue Tabella 6b - Soggetti in carico alla data del 15 luglio 2024, per regione, Ufficio e tipologia di incarico. (*)

Regione	Ufficio	Tipologia incarico		Totale
		Misure	Indagini o consulenze	
Puglia	BARI	1.828	1.296	3.124
	BRINDISI	1.092	384	1.476
	FOGGIA	819	559	1.378
	LECCE	1.931	932	2.863
	TARANTO	1.238	780	2.018
Sardegna	CAGLIARI	1.416	777	2.193
	NUORO	491	302	793
	ORISTANO	293	176	469
	SASSARI	1.277	675	1.952
Sicilia	AGRIGENTO	885	449	1.334
	CALTANISSETTA	766	556	1.322
	CATANIA	1.746	1.365	3.111
	MESSINA	1.394	1.070	2.464
	PALERMO	3.479	1.882	5.361
	RAGUSA	416	382	798
	SIRACUSA	518	748	1.266
	TRAPANI	1.291	957	2.248
Toscana	AREZZO	535	279	814
	FIRENZE	1.269	723	1.992
	GROSSETO	281	166	447
	LIVORNO	615	357	972
	LUCCA	640	264	904
	PISA	640	488	1.128
	PISTOIA	489	209	698
	PRATO	323	301	624
	SIENA	254	146	400
Trentino Alto Adige	BOLZANO	497	315	812
	TRENTO	588	518	1.106
Umbria	PERUGIA	1.103	762	1.865
	TERNI	405	312	717
Valle d'Aosta	AOSTA	212	123	335
Veneto	PADOVA	1.517	793	2.310
	TREVISO	1.214	650	1.864
	VENEZIA	1.124	680	1.804
	VERONA	993	881	1.874
	VICENZA	725	569	1.294

(*) La tabella riporta dati riferiti al numero di soggetti. I dati delle diverse sedi UEPE non possono essere sommati, in quanto i soggetti in carico a più UEPE sono conteggiati in corrispondenza di ciascun Ufficio.

UFFICI DI ESECUZIONE PENALE ESTERNA
SOGGETTI IN CARICO NELL'ANNO 2024 – FINO AL 15 LUGLIO
DATI DI FLUSSO

Tabella 7 - Soggetti in carico nell'anno 2024 – fino al 15 luglio. (*)

Sesso	N. soggetti in carico nel periodo
Maschi	180.459
Femmine	23.052
Totale	203.511

(*) La tabella riporta dati riferiti al numero di soggetti.

I soggetti in carico a più UEPE sono conteggiati una sola volta, così come quelli che nel periodo in esame sono stati seguiti per più incarichi (misure, indagini e consulenze).

Grafico 10 - Soggetti in carico nell'anno 2024 – fino al 15 luglio, secondo il sesso.

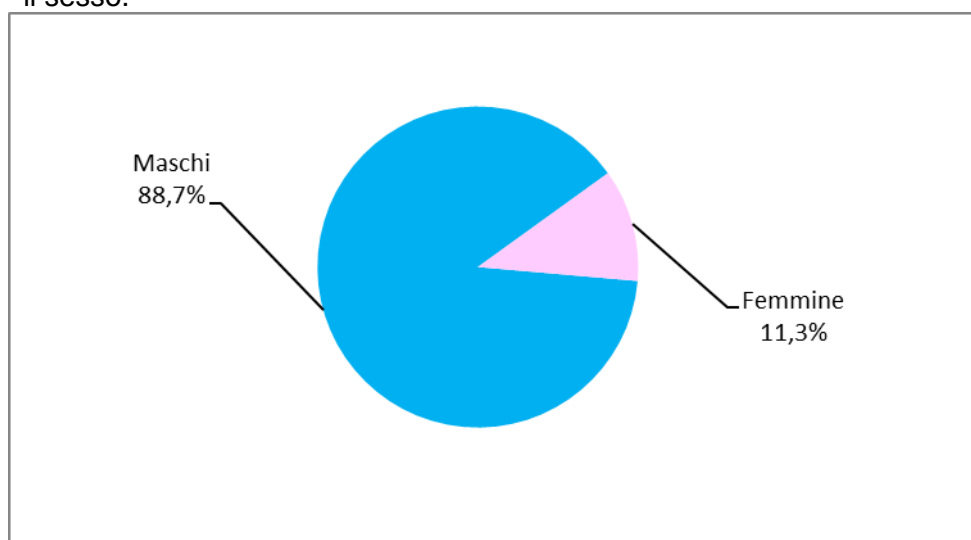


Tabella 8 – Soggetti in carico nell'anno 2024 – fino al 15 luglio, secondo la tipologia di incarico. (*)

Tipologia di incarico	Sesso		Totale
	maschi	femmine	
Misure	118.124	15.598	133.722
Indagini e consulenze	87.238	11.024	98.262

(*) La tabella riporta dati riferiti al numero di soggetti.

I soggetti che nel periodo in esame sono stati in carico sia per misure che per indagini e consulenze sono conteggiati in entrambe le voci della tabella; per questo motivo il dato complessivo dei soggetti in carico non corrisponde alla somma dei dati relativi ai soggetti in carico distintamente per misure, indagini e consulenze.

Tabella 8a – Soggetti in carico per misure nell’anno 2024 – fino al 15 luglio, secondo la tipologia di misura. (*)

Tipologia di misura	Sesso		Totale
	maschi	femmine	
Misure alternative alla detenzione (**)			
Affidamento in prova al servizio sociale	38.278	3.841	42.119
Detenzione domiciliare	17.314	2.048	19.362
Semilibertà	1.712	47	1.759
Sanzioni sostitutive			
Semidetenzione	0	0	0
Libertà controllata	31	3	34
Pene sostitutive			
Detenzione domiciliare sostitutiva	836	69	905
Semilibertà sostitutiva	19	1	20
Lavoro di pubblica utilità sostitutivo	3.455	361	3.816
Misure di sicurezza			
Libertà vigilata	5.578	411	5.989
Sanzioni di comunità			
Lavoro di pubblica utilità - violazione legge sugli stupefacenti	1.041	125	1.166
Lavoro di pubblica utilità - violazione codice della strada	12.772	1.715	14.487
Sospensione condizionale della pena	804	87	891
Misure di comunità			
Messa alla prova	38.824	7.098	45.922

Tabella 8b – Soggetti in carico per indagini e consulenze nell’anno 2024 – fino al 15 luglio, secondo la tipologia di indagine o consulenza. (*)

Tipologia di indagine e consulenza	Sesso		Totale
	maschi	femmine	
Attività di consulenza			
Per detenuti e per internati REMS/casa lavoro/colonia agricola	24.193	1.191	25.384
Attività di indagine			
Indagini per misure alternative	16.310	1.622	17.932
Indagini per misure di sicurezza	1.921	149	2.070
Indagini per messa alla prova	39.432	7.471	46.903
Indagini per altri motivi	5.625	464	6.089
Attività istruttoria			
Programma di trattamento MAP	261	45	306
Programma di trattamento pene sostitutive	2.362	233	2.595
Programma di trattamento sospensione condizionale della pena	71	12	83
Attività di trattamento			
Assistenza post-penitenziaria	146	11	157
Assistenza familiare	174	18	192

(*) La tabella riporta dati riferiti al numero di soggetti.

Per ogni soggetto sono considerati gli incarichi emessi nel periodo o attivi da periodi precedenti. I dati riferiti alle diverse tipologie di misura, indagine e consulenza non possono essere sommati, in quanto i soggetti per i quali è stata disposta l’esecuzione di più incarichi sono conteggiati in corrispondenza di ciascuna tipologia di incarico che li ha riguardati.

(**) Nella tabella 9 è riportato il dettaglio sullo stato dei soggetti in carico per misure alternative alla detenzione.

Tabella 9 - Soggetti in carico nell'anno 2024 – fino al 15 luglio, per misure alternative alla detenzione, secondo lo stato del soggetto. (*)

Tipologia di misura alternativa e stato del soggetto	Sesso		Totale
	maschi	femmine	
Affidamento in prova al servizio sociale			
Condannati dalla libertà			
Misura ordinaria	25.224	2.860	28.084
Misura per tossico/alcolodipendenti	1.196	123	1.319
Misura per affetti da AIDS	10	1	11
Misura per militari	6	1	7
Condannati dalla detenzione			
Misura ordinaria	6.259	500	6.759
Misura per tossico/alcolodipendenti	3.527	158	3.685
Misura per affetti da AIDS	40	1	41
Condannati da detenzione domiciliare o da arresti domiciliari			
Misura ordinaria	1.707	184	1.891
Misura per tossico/alcolodipendenti	506	20	526
Misura per affetti da AIDS	67	10	77
Detenzione domiciliare			
Condannati dalla libertà			
Misura ordinaria	6.270	878	7.148
Misura per affetti da AIDS	167	31	198
Misura per madri/padri	8	15	23
Misura L.199	411	60	471
Condannati dalla detenzione			
Misura ordinaria	5.485	629	6.114
Misura per affetti da AIDS	123	16	139
Misura per madri/padri	25	63	88
Misura L.199	1.799	158	1.957
Condannati da arresti domiciliari			
Misura L.199	20	5	25
Ex art.656 c.p.p.			
Misura provvisoria	3.265	217	3.482
Semilibertà			
Condannati dalla libertà			
Misura ordinaria	124	3	127
Condannati dalla detenzione			
Misura ordinaria	1.589	44	1.633

(*) La tabella riporta dati riferiti al numero di soggetti.

Per ogni soggetto sono considerati gli incarichi emessi nel periodo o attivi da periodi precedenti. I dati riferiti alle diverse misure alternative, così come quelli relativi allo stato del soggetto, non possono essere sommati, in quanto i soggetti per i quali è stata disposta l'esecuzione di più misure sono conteggiati in corrispondenza di ciascuna misura e stato che li ha riguardati.

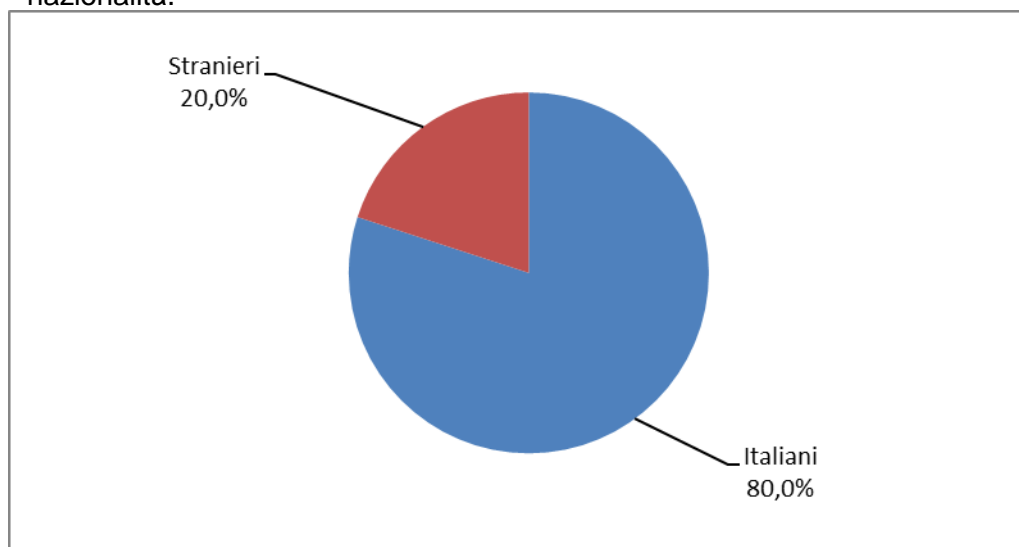
Tabella 10 - Soggetti in carico nell'anno 2024 – fino al 15 luglio, secondo la nazionalità e il sesso.

Nazionalità	Sesso		Totale
	maschi	femmine	
Italiani	144.242	18.577	162.819
Stranieri	36.217	4.475	40.692
Totale	180.459	23.052	203.511

Tabella 11 - Soggetti di nazionalità straniera in carico nell'anno 2024 – fino al 15 luglio, secondo la provenienza e il sesso.

Continente	Area geografica	Sesso		Totale
		maschi	femmine	
Europa	Altri Paesi dell'Unione Europea	6.333	1.392	7.725
	Altri Paesi europei	8.612	1.018	9.630
	Totale	14.945	2.410	17.355
Africa	Africa Settentrionale	9.598	370	9.968
	Africa Occidentale	4.068	348	4.416
	Africa Orientale	220	28	248
	Africa Centro-meridionale	191	12	203
	Totale	14.077	758	14.835
America	America Settentrionale	97	26	123
	America Centro-meridionale	3.749	884	4.633
	Totale	3.846	910	4.756
Asia	Asia Occidentale	313	45	358
	Asia Centro-meridionale	2.117	85	2.202
	Asia Orientale	885	260	1.145
	Totale	3.315	390	3.705
Oceania	Totale	34	7	41
Totale		36.217	4.475	40.692

Grafico 11 - Soggetti in carico nell'anno 2024 – fino al 15 luglio, secondo la nazionalità.



Elaborazione del 16 luglio 2024 su dati del sistema SIEPE del 15 luglio 2024.

Grafico 12 - Soggetti di nazionalità straniera in carico nell'anno 2024 – fino al 15 luglio, secondo la provenienza.

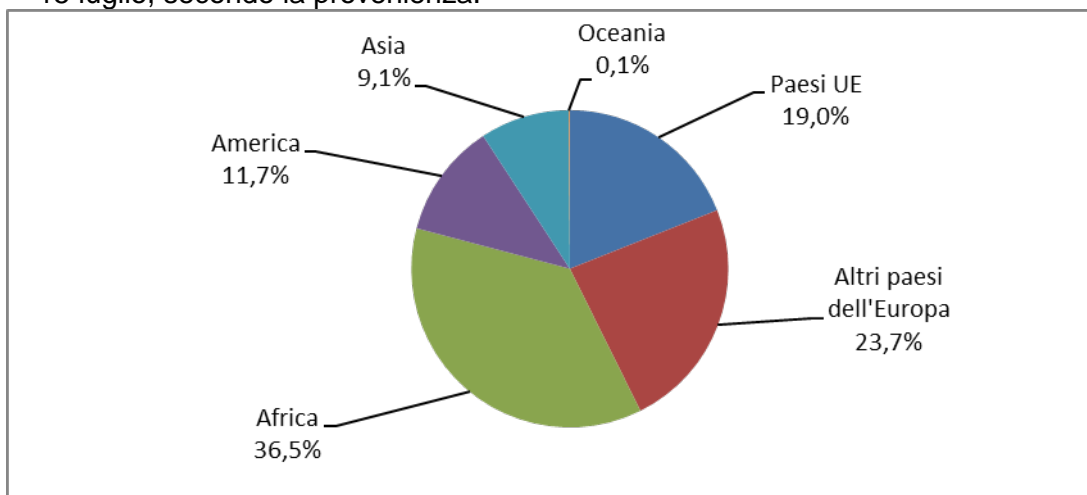


Grafico 13 - Soggetti di nazionalità straniera in carico nell'anno 2024 – fino al 15 luglio, secondo il Paese di provenienza. Prime venticinque frequenze.

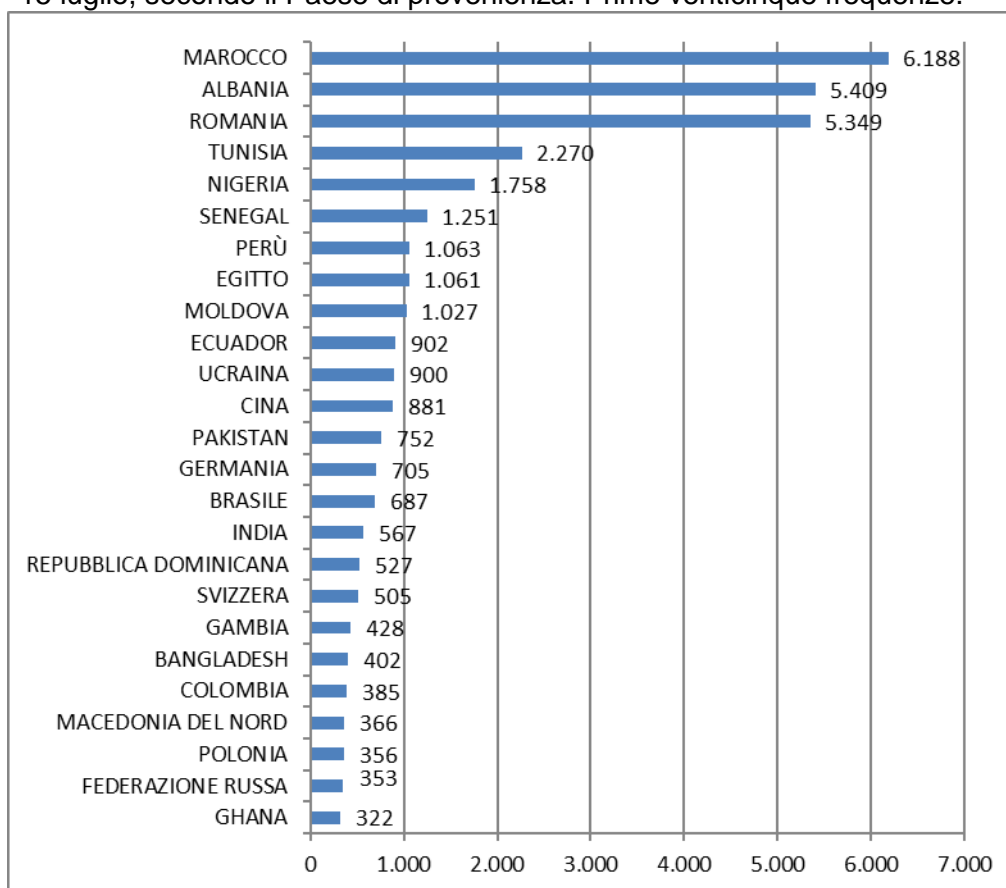


Tabella 12 - Soggetti in carico nell'anno 2024 – fino al 15 luglio, per regione e Ufficio. (*)

Regione	Ufficio	Sesso		Totale
		maschi	femmine	
Abruzzo	L'AQUILA	1.444	114	1.558
	PESCARA	3.164	444	3.608
	TERAMO	1.547	209	1.756
Basilicata	MATERA	537	62	599
	POTENZA	943	59	1.002
Calabria	CATANZARO	1.510	122	1.632
	COSENZA	2.322	192	2.514
	CROTONE	1.229	75	1.304
	REGGIO CALABRIA	2.506	279	2.785
	VIBO VALENTIA	754	25	779
Campania	AVELLINO	992	93	1.085
	BENEVENTO	507	86	593
	CASERTA	3.596	353	3.949
	NAPOLI	8.722	1.076	9.798
	SALERNO	2.963	360	3.323
Emilia-Romagna	BOLOGNA	5.148	802	5.950
	FORLI'-CESENA	1.226	159	1.385
	MODENA	1.338	157	1.495
	REGGIO EMILIA	3.305	412	3.717
	RIMINI	1.261	166	1.427
Friuli-Venezia Giulia	GORIZIA	472	78	550
	TRIESTE	1.033	208	1.241
	UDINE	2.284	370	2.654
Lazio	FROSINONE	1.640	119	1.759
	LATINA	1.181	169	1.350
	ROMA	7.972	1.201	9.173
	VITERBO	1.637	113	1.750
Liguria	GENOVA	3.293	544	3.837
	IMPERIA	934	113	1.047
	LA SPEZIA	887	98	985
	MASSA	822	99	921
	SAVONA	988	165	1.153
Lombardia	BERGAMO	3.491	469	3.960
	BRESCIA	4.657	496	5.153
	COMO	3.087	382	3.469
	CREMONA	1.045	134	1.179
	MANTOVA	1.077	177	1.254
	MILANO	9.973	1.300	11.273
	PAVIA	2.221	298	2.519
	VARESE	2.126	306	2.432
Marche	ANCONA	3.762	456	4.218
	MACERATA	2.056	281	2.337
Molise	CAMPOBASSO	1.129	93	1.222
Piemonte	ALESSANDRIA	1.456	169	1.625
	CUNEO	1.763	221	1.984
	NOVARA	1.254	166	1.420
	TORINO	6.951	973	7.924
	VERBANIA	659	102	761
	VERCELLI	1.254	199	1.453

segue

segue Tabella 12 - Soggetti in carico nell'anno 2024 – fino al 15 luglio, per regione e Ufficio. (*)

Regione	Ufficio	Sesso		Totale
		maschi	femmine	
Puglia	BARI	4.443	420	4.863
	BRINDISI	2.093	184	2.277
	FOGGIA	1.954	150	2.104
	LECCE	3.949	430	4.379
	TARANTO	2.693	266	2.959
Sardegna	CAGLIARI	2.989	332	3.321
	NUORO	1.140	56	1.196
	ORISTANO	759	63	822
	SASSARI	2.561	316	2.877
Sicilia	AGRIGENTO	1.879	241	2.120
	CALTANISSETTA	2.258	169	2.427
	CATANIA	4.230	348	4.578
	MESSINA	3.150	396	3.546
	PALERMO	7.030	981	8.011
	RAGUSA	1.036	89	1.125
	SIRACUSA	1.683	137	1.820
	TRAPANI	2.931	356	3.287
Toscana	AREZZO	928	149	1.077
	FIRENZE	2.843	456	3.299
	GROSSETO	533	89	622
	LIVORNO	1.388	191	1.579
	LUCCA	1.177	201	1.378
	PISA	1.615	227	1.842
	PISTOIA	946	164	1.110
	PRATO	850	114	964
	SIENA	608	66	674
Trentino-Alto Adige	BOLZANO	992	107	1.099
	TRENTO	1.397	202	1.599
Umbria	PERUGIA	2.460	356	2.816
	TERNI	982	116	1.098
Valle d'Aosta	AOSTA	462	35	497
Veneto	PADOVA	3.057	394	3.451
	TREVISO	2.217	325	2.542
	VENEZIA	2.434	399	2.833
	VERONA	2.234	332	2.566
	VICENZA	1.707	199	1.906

(*) La tabella riporta dati riferiti al numero di soggetti.

I dati comprendono i soggetti in carico all'inizio dell'anno da periodi precedenti e quelli presi in carico nel corso dell'anno.

I dati delle diverse sedi UEPE non possono essere sommati, in quanto i soggetti in carico a più UEPE sono conteggiati in corrispondenza di ciascun Ufficio.

UFFICI DI ESECUZIONE PENALE ESTERNA INCARICHI SOPRAVVENUTI NELL'ANNO 2024 – FINO AL 15 LUGLIO

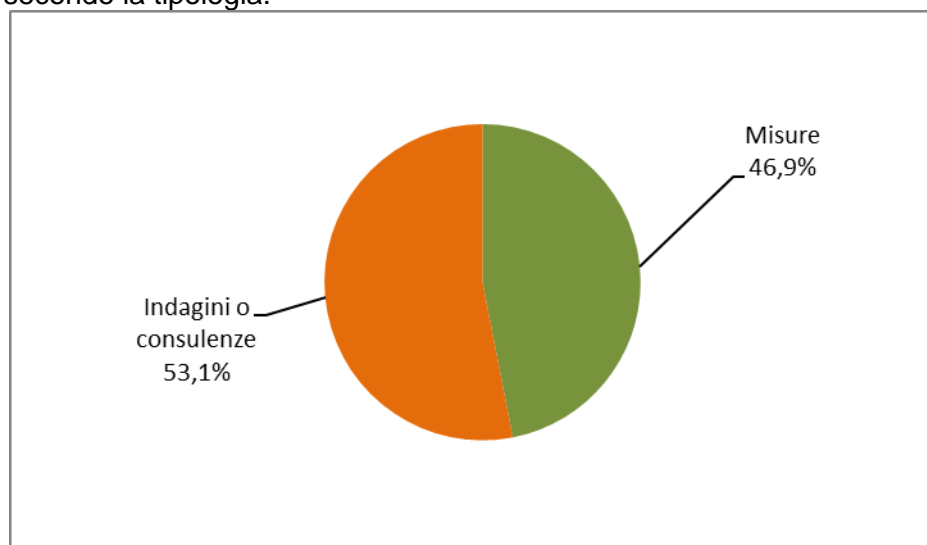
DATI DI FLUSSO

N.B.: Le tabelle e i grafici di questa sezione riportano dati riferiti al numero di incarichi sopravvenuti nel periodo, compresi gli incarichi trasferiti da altro Ufficio EPE.

Tabella 13 - Incarichi per misure, indagini e consulenze sopravvenuti nell'anno 2024 – fino al 15 luglio.

Tipologia di incarico	N.
Misure	53.761
Indagini o consulenze	60.792
Totale incarichi	114.553

Grafico 14 - Incarichi sopravvenuti nell'anno 2024 – fino al 15 luglio secondo la tipologia.



Elaborazione del 16 luglio 2024 su dati del sistema SIEPE del 15 luglio 2024.

Tabella 13a - Incarichi per misure sopravvenuti nell'anno 2024 – fino al 15 luglio, secondo la tipologia di misura.

Tipologia di misura	N. incarichi
Misure alternative alla detenzione (*)	
Affidamento in prova al servizio sociale	15.163
Detenzione domiciliare	8.108
Semilibertà	639
<i>Totale</i>	23.910
Sanzioni sostitutive	
Semidetenzione	0
Libertà controllata	0
<i>Totale</i>	0
Pene sostitutive	
Detenzione domiciliare sostitutiva	614
Semilibertà sostitutiva	17
Lavoro di pubblica utilità sostitutivo	2.348
<i>Totale</i>	2.979
Misure di sicurezza	
Libertà vigilata	1.253
Sanzioni di comunità	
Lavoro di pubblica utilità - violazione legge sugli stupefacenti	294
Lavoro di pubblica utilità - violazione codice della strada	4.955
Sospensione condizionale della pena	656
<i>Totale</i>	5.905
Misure di comunità	
Messa alla prova	19.714
Totale soggetti in carico per misure	53.761

Tabella 13b - Incarichi per indagini e consulenze sopravvenuti nell'anno 2024 – fino al 15 luglio, secondo la tipologia di indagine o consulenza.

Tipologia di indagine e consulenza	N. incarichi
Attività di consulenza	
<i>Per detenuti e per internati REMS/casa lavoro/colonia agricola</i>	17.428
Attività di indagine	
Indagini per misure alternative	10.534
Indagini per misure di sicurezza	1.361
Indagini per messa alla prova	24.702
Indagini per altri motivi	4.441
<i>Totale</i>	41.038
Attività istruttoria	
Programma di trattamento MAP	226
Programma di trattamento pene sostitutive	1.864
Programma di trattamento sospensione condizionale della pena	59
<i>Totale</i>	2.149
Attività di trattamento	
Assistenza post-penitenziaria	70
Assistenza familiare	107
<i>Totale</i>	177
Totale soggetti in carico per indagini e consulenze	60.792

(*) Nella tabella 14 è riportato il dettaglio sullo stato dei soggetti in carico per misure alternative alla detenzione.

Elaborazione del 16 luglio 2024 su dati del sistema SIEPE del 15 luglio 2024.

Grafico 15 - Incarichi per misure sopravvenuti nell'anno 2024 – fino al 15 luglio, secondo la tipologia di misura.

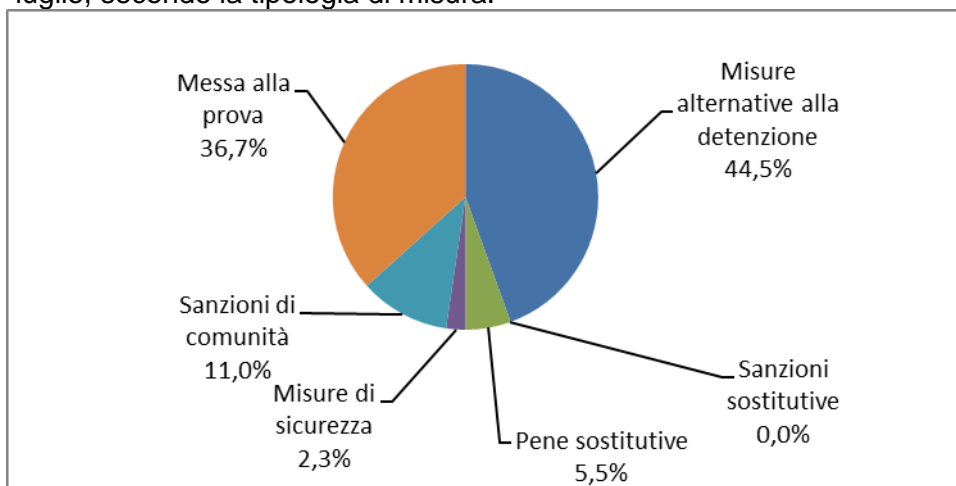


Grafico 16 - Incarichi per indagini e consulenze sopravvenuti nell'anno 2024 – fino al 15 luglio, secondo la tipologia di indagine o consulenza.

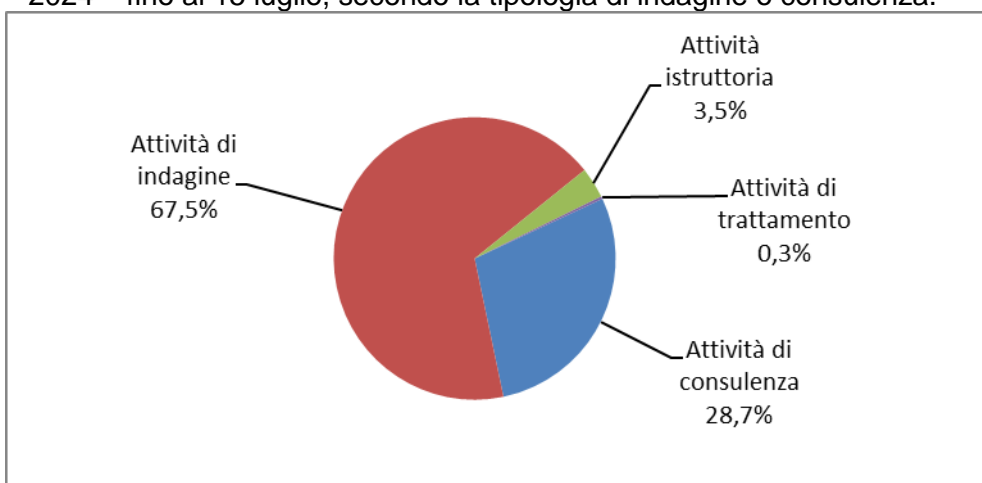


Grafico 17 - Incarichi per misure alternative alla detenzione sopravvenuti nell'anno 2024 – fino al 15 luglio, secondo la tipologia di misura.

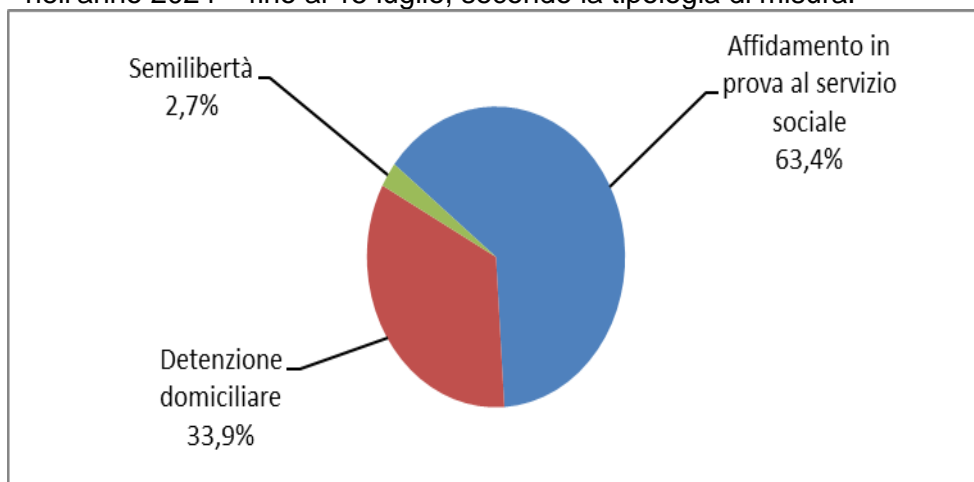


Tabella 14 - Incarichi per misure alternative alla detenzione sopravvenuti nell'anno 2024 – fino al 15 luglio, secondo lo stato del soggetto.

Tipologia di misura alternativa e stato del soggetto	N. incarichi
Affidamento in prova al servizio sociale	
Condannati dalla libertà	
Misura ordinaria	9.952
Misura per tossico/alcoldipendenti	423
Misura per affetti da AIDS	4
Misura per militari	2
Totale	10.381
Condannati dalla detenzione	
Misura ordinaria	2.473
Misura per tossico/alcoldipendenti	1.397
Misura per affetti da AIDS	11
Totale	3.881
Condannati da detenzione domiciliare o da arresti domiciliari	
Misura ordinaria	712
Misura per tossico/alcoldipendenti	164
Misura per affetti da AIDS	25
Totale	901
Totale soggetti in affidamento in prova al servizio sociale	15.163
Detenzione domiciliare	
Condannati dalla libertà	
Misura ordinaria	2.991
Misura per affetti da AIDS	84
Misura per madri/padri	10
Misura L.199	283
Totale	3.368
Condannati dalla detenzione	
Misura ordinaria	2.281
Misura per affetti da AIDS	50
Misura per madri/padri	30
Misura L.199	1.035
Totale	3.396
Condannati da arresti domiciliari	
Misura L.199	7
Totale	7
Ex art.656 c.p.p.	
Misura provvisoria	1.337
Totale	1.337
Totale soggetti in detenzione domiciliare	8.108
Semilibertà	
Condannati dalla libertà	
Misura ordinaria	46
Totale	46
Condannati dalla detenzione	
Misura ordinaria	593
Totale	593
Totale soggetti in carico per semilibertà	639
Totale soggetti in carico per misure alternative alla detenzione	23.910

Tabella 15 - Incarichi sopravvenuti nell'anno 2024 – fino al 15 luglio, per regione, Ufficio e tipologia di incarico.

Regione	Ufficio	Misure	Indagini o consulenze	Totale
Abruzzo	L'AQUILA	308	440	748
	PESCARA	805	1.176	1.981
	TERAMO	476	513	989
	<i>Totale</i>	<i>1.589</i>	<i>2.129</i>	<i>3.718</i>
Basilicata	MATERA	140	199	339
	POTENZA	264	310	574
	<i>Totale</i>	<i>404</i>	<i>509</i>	<i>913</i>
Calabria	CATANZARO	348	511	859
	COSENZA	551	983	1.534
	CROTONE	262	395	657
	REGGIO CALABRIA	699	1.313	2.012
	VIBO VALENTIA	123	264	387
	<i>Totale</i>	<i>1.983</i>	<i>3.466</i>	<i>5.449</i>
Campania	AVELLINO	224	465	689
	BENEVENTO	128	192	320
	CASERTA	764	1.214	1.978
	NAPOLI	2.844	2.388	5.232
	SALERNO	902	877	1.779
	<i>Totale</i>	<i>4.862</i>	<i>5.136</i>	<i>9.998</i>
Emilia-Romagna	BOLOGNA	1.338	1.375	2.713
	FORLI'-CESENA	401	353	754
	MODENA	333	691	1.024
	REGGIO EMILIA	1.061	1.040	2.101
	RIMINI	465	438	903
	<i>Totale</i>	<i>3.598</i>	<i>3.897</i>	<i>7.495</i>
Friuli-Venezia Giulia	GORIZIA	145	168	313
	TRIESTE	275	254	529
	UDINE	585	599	1.184
	<i>Totale</i>	<i>1.005</i>	<i>1.021</i>	<i>2.026</i>
Lazio	FROSINONE	365	782	1.147
	LATINA	351	435	786
	ROMA	2.497	2.374	4.871
	VITERBO	317	717	1.034
	<i>Totale</i>	<i>3.530</i>	<i>4.308</i>	<i>7.838</i>
Liguria	GENOVA	1.127	1.214	2.341
	IMPERIA	282	288	570
	LA SPEZIA	247	240	487
	MASSA	225	294	519
	SAVONA	358	286	644
	<i>Totale</i>	<i>2.239</i>	<i>2.322</i>	<i>4.561</i>
Lombardia	BERGAMO	993	877	1.870
	BRESCIA	1.417	856	2.273
	COMO	909	690	1.599
	CREMONA	357	294	651
	MANTOVA	335	320	655
	MILANO	3.146	2.140	5.286
	PAVIA	559	535	1.094
	VARESE	696	267	963
<i>Totale</i>	<i>8.412</i>	<i>5.979</i>	<i>14.391</i>	
Marche	ANCONA	890	1.166	2.056
	MACERATA	648	724	1.372
	<i>Totale</i>	<i>1.538</i>	<i>1.890</i>	<i>3.428</i>
Molise	CAMPOBASSO	304	448	752
	<i>Totale</i>	<i>304</i>	<i>448</i>	<i>752</i>

segue

segue Tabella 15 - Incarichi sopravvenuti nell'anno 2024 – fino al 15 luglio, per regione, Ufficio e tipologia di incarico.

Regione	Ufficio	Misure	Indagini o consulenze	Totale
Piemonte	ALESSANDRIA	396	395	791
	CUNEO	541	517	1.058
	NOVARA	391	333	724
	TORINO	2.141	2.170	4.311
	VERBANIA	230	196	426
	VERCELLI	337	437	774
	<i>Totale</i>	<i>4.036</i>	<i>4.048</i>	<i>8.084</i>
Puglia	BARI	1.087	1.591	2.678
	BRINDISI	661	709	1.370
	FOGGIA	463	755	1.218
	LECCE	1.197	1.115	2.312
	TARANTO	661	1.049	1.710
	<i>Totale</i>	<i>4.069</i>	<i>5.219</i>	<i>9.288</i>
Sardegna	CAGLIARI	790	954	1.744
	NUORO	245	304	549
	ORISTANO	183	243	426
	SASSARI	791	907	1.698
	<i>Totale</i>	<i>2.009</i>	<i>2.408</i>	<i>4.417</i>
Sicilia	AGRIGENTO	546	709	1.255
	CALTANISSETTA	520	925	1.445
	CATANIA	956	1.800	2.756
	MESSINA	727	940	1.667
	PALERMO	1.825	2.241	4.066
	RAGUSA	221	337	558
	SIRACUSA	264	777	1.041
	TRAPANI	916	911	1.827
<i>Totale</i>	<i>5.975</i>	<i>8.640</i>	<i>14.615</i>	
Toscana	AREZZO	228	289	517
	FIRENZE	856	980	1.836
	GROSSETO	170	160	330
	LIVORNO	373	619	992
	LUCCA	314	331	645
	PISA	333	469	802
	PISTOIA	292	359	651
	PRATO	222	363	585
	SIENA	177	240	417
<i>Totale</i>	<i>2.965</i>	<i>3.810</i>	<i>6.775</i>	
Trentino-Alto Adige	BOLZANO	344	340	684
	TRENTO	379	466	845
	<i>Totale</i>	<i>723</i>	<i>806</i>	<i>1.529</i>
Umbria	PERUGIA	735	893	1.628
	TERNI	287	355	642
	<i>Totale</i>	<i>1.022</i>	<i>1.248</i>	<i>2.270</i>
Valle d'Aosta	AOSTA	141	162	303
	<i>Totale</i>	<i>141</i>	<i>162</i>	<i>303</i>
Veneto	PADOVA	797	747	1.544
	TREVISO	826	675	1.501
	VENEZIA	658	646	1.304
	VERONA	614	714	1.328
	VICENZA	462	564	1.026
<i>Totale</i>	<i>3.357</i>	<i>3.346</i>	<i>6.703</i>	
TOTALE COMPLESSIVO		53.761	60.792	114.553

Elaborazione del 16 luglio 2024 su dati del sistema SIEPE del 15 luglio 2024.

Minorenni e giovani adulti in carico ai Servizi minorili

Analisi statistica dei dati

- *Dati riferiti alla data del 15 luglio 2024*
- *Dati di flusso dell'anno 2024, fino al 15 luglio*

Aggiornamento quindicinale

**ELABORAZIONE SU DATI DEL SISTEMA INFORMATIVO DEI SERVIZI MINORILI
RIFERITI ALLA DATA DEL 15 LUGLIO 2024
EFFETTUATA IN DATA 16 LUGLIO 2024**

Dipartimento per la Giustizia minorile e di comunità
Ufficio I del Capo Dipartimento
Sezione Statistica
Via Damiano Chiesa, 24 00136 - Roma
Tel. 06/68188268 - 274 - 279 - 297
E-mail: *statistiche.dgmc@giustizia.it*

*(http://www.centrostudinisida.it/Statistica/statistiche_minori.html
https://www.giustizia.it/giustizia/it/mg_1_14.page?selectedNode=0_6)*

Premessa

La presente analisi statistica è stata pensata per fornire un quadro sintetico e aggiornato dei minorenni e giovani adulti (fino ai venticinque anni) che per provvedimenti di natura penale sono presenti nei servizi minorili residenziali o in carico ai servizi sociali per i minorenni.

Gli *Uffici di Servizio Sociale per i minorenni* (USSM) intervengono in ogni stato e grado del procedimento penale, dal momento in cui, a seguito di denuncia, il minore entra nel circuito penale fino alla conclusione del suo percorso giudiziario; l'intervento a favore del minore viene avviato, su segnalazione dell'Autorità Giudiziaria, con la raccolta degli elementi conoscitivi per l'accertamento della personalità e per l'elaborazione dell'inchiesta sociale di base e prosegue con la formulazione del progetto educativo e con l'attuazione dei provvedimenti disposti dal giudice.

I Servizi minorili residenziali sono:

- *i Centri di prima accoglienza (CPA)*, che accolgono temporaneamente i minorenni fermati, accompagnati o arrestati in flagranza di reato dalle forze dell'ordine su disposizione del Procuratore della Repubblica per i minorenni; il minore permane nel Centro di prima accoglienza fino all'udienza di convalida, per un tempo massimo di novantasei ore; nel corso dell'udienza di convalida il giudice (GIP) valuta se esistono elementi sufficienti per convalidare l'arresto o il fermo e decide sull'eventuale applicazione di una delle quattro possibili misure cautelari previste per i minorenni (prescrizioni, permanenza in casa, collocamento in comunità, custodia cautelare);
- *le Comunità*, ministeriali e del privato sociale, che hanno dimensioni strutturali e organizzative connotate da una forte apertura all'ambiente esterno, in cui sono collocati i minori sottoposti alla misura cautelare prevista dall'art.22 del D.P.R.448/88 (collocamento in comunità); l'ingresso in comunità può essere disposto anche nell'ambito di un provvedimento di messa alla prova o di concessione di una misura alternativa alla detenzione o di applicazione delle misure di sicurezza; alcune Comunità sono annesse ai Centri di prima accoglienza;
- *gli Istituti penali per i minorenni (IPM)*, in cui sono eseguite la misura della custodia cautelare e la pena detentiva; gli IPM sono concepiti strutturalmente in modo da fornire risposte adeguate alla particolarità della giovane utenza ed alle esigenze connesse all'esecuzione dei provvedimenti dell'Autorità Giudiziaria; l'attività trattamentale è svolta da un'équipe multidisciplinare, in cui è presente un operatore socio-educativo di riferimento stabile appartenente all'Amministrazione; le attività formative, professionali, culturali e di animazione sono effettuate in collaborazione con operatori di altri Enti e avvalendosi di associazioni del privato sociale e del volontariato; negli IPM è presente personale del Corpo di Polizia Penitenziaria adeguatamente formato al rapporto con l'adolescenza.

L'Amministrazione gestisce, inoltre i *Centri diurni polifunzionali (CDP)*, Servizi minorili non residenziali per l'accoglienza diurna di minori e giovani adulti dell'area penale o in situazioni di disagio sociale e a rischio di devianza, anche se non sottoposti a procedimento penale, non censiti nella presente rilevazione.

I CDP offrono attività educative, di studio, di formazione-lavoro, nonché ludico-ricreative e sportive.

La maggior parte dei minori autori di reato in carico agli USSM è sottoposta a misure da eseguire in area penale esterna; la detenzione, infatti, assume per i minori di età carattere di residualità, per lasciare spazio a percorsi sanzionatori alternativi.

Negli ultimi anni si sta assistendo ad una sempre maggiore applicazione del collocamento in comunità, non solo quale misura cautelare, ma anche nell'ambito di altri provvedimenti giudiziari, per la sua capacità di contemperare le esigenze educative con quelle contenitive di controllo.

L'utenza dei Servizi minorili è prevalentemente maschile; le ragazze sono soprattutto di nazionalità straniera e provengono dai Paesi dell'area dell'ex Jugoslavia e dalla Romania.

La presenza degli stranieri è maggiormente evidente nei Servizi residenziali; i dati sulle provenienze evidenziano che negli ultimi anni alle nazionalità più ricorrenti nell'ambito della devianza, quali il Marocco, la Romania, l'Albania e i Paesi dell'ex Jugoslavia, tutt'ora prevalenti, si sono affiancate altre nazionalità, singolarmente poco rilevanti in termini numerici, ma che hanno contribuito a rendere multietnico e più complesso il quadro complessivo dell'utenza.

Con riferimento all'età, la componente dei "giovani adulti", ⁽¹⁾ costituita da ragazzi di età tra i 18 e i 24 anni compiuti, ha assunto nel tempo un'importanza crescente, soprattutto in termini di presenza negli Istituti penali per i minorenni.

La criminalità minorile è connotata dalla prevalenza dei reati contro il patrimonio e, in particolare, dei reati di furto e rapina. Frequenti sono anche le violazioni delle disposizioni in materia di sostanze stupefacenti, mentre tra i reati contro la persona prevalgono le lesioni personali volontarie.

(1) Le misure cautelari, le misure penali di comunità, le altre misure alternative, le sanzioni sostitutive, le pene detentive e le misure di sicurezza si eseguono secondo le norme e con le modalità previste per i minorenni anche nei confronti di coloro che nel corso dell'esecuzione abbiano compiuto il diciottesimo ma non il venticinquesimo anno di età, sempre che, non ricorrano particolari ragioni di sicurezza valutate dal giudice competente, tenuto conto altresì delle finalità rieducative ovvero quando le predette finalità non risultano in alcun modo perseguibili a causa della mancata adesione al trattamento in atto. L'esecuzione rimane affidata al personale dei servizi minorili. Queste disposizioni si applicano anche quando l'esecuzione ha inizio dopo il compimento del diciottesimo anno di età, (art. 24 D.Lgs. 28 luglio 1989, n. 272, come modificato dall'art.5, comma 1, D.L. 26 giugno 2014, n. 92, convertito, con modificazioni, dalla L. 11 agosto 2014, n 117, e, successivamente, dall'art. 9, comma 1, D.Lgs. 16 ottobre 2018, n. 121).

Minorenni e giovani adulti in carico ai Servizi della Giustizia Minorile

Dati di riepilogo - Situazione al 15 luglio 2024

Servizi minorili	Sesso		Totale
	maschi	femmine	

Presenti nei Servizi residenziali

Centri di prima accoglienza	6	1	7
Istituti penali per i minorenni	527	23	550
Comunità ministeriali	22	0	22
Comunità private	957	55	1.012
Totale presenti alla data considerata	1.512	79	1.591

In carico agli Uffici di servizio sociale per i minorenni ⁽¹⁾

In messa alla prova	2.899	183	3.082
<i>In casa</i>	2.418	152	2.570
<i>In comunità</i>	481	31	512
In misura penale di comunità/ alternativa alla detenzione, sostitutiva, di sicurezza, cautelare delle prescrizioni e della permanenza in casa	437	30	467
<i>In casa</i>	378	27	405
<i>In comunità</i>	59	3	62
In Comunità, per misura diversa dalle precedenti	405	17	422
Negli Istituti penali per i minorenni	510	20	530
Nei Centri di prima accoglienza	4	0	4
Per indagini sociali e progetti trattamentali e in altra situazione ⁽²⁾	8.832	988	9.820
Totale soggetti in carico alla data considerata	13.087	1.238	14.325

Frequentanti i Centri diurni polifunzionali

N. minori frequentanti alla data considerata	221	7	228
---	------------	----------	------------

Note:

(1) I dati riguardano i minorenni e giovani adulti in carico agli USSM per l'esecuzione di un provvedimento e/o per indagini sociali e progetti trattamentali.

Sono compresi i soggetti presenti nei Servizi residenziali che sono anche in carico agli USSM.

(2) I dati riguardano i soggetti in carico solo per indagini sociali e progetti trattamentali; sono esclusi coloro che sono in carico anche per provvedimenti in esecuzione in area penale esterna o interna, già considerati nelle precedenti voci della tabella. Sono compresi i soggetti per i quali si è conclusa l'esecuzione di una misura o è stata già evasa una richiesta dell'Autorità Giudiziaria, che sono in attesa di un'udienza.

I dati sono acquisiti dal Sistema Informativo dei Servizi Minorili (SISM) e sono riferiti alla situazione alla data del 15 luglio 2024; l'elaborazione è stata effettuata in data 16 luglio 2024.

UFFICI DI SERVIZIO SOCIALE PER I MINORENNI

DATI DI FLUSSO

Tabella 1 – Minorenni e giovani adulti in carico agli Uffici di servizio sociale per i minorenni, secondo il periodo di presa in carico, la nazionalità e il sesso. Anno 2024 - fino al 15 luglio.

Periodo di presa in carico	Italiani			Stranieri			Totale		
	m	f	mf	m	f	mf	m	f	mf
Presi in carico per la prima volta nel 2024	3.009	374	3.383	826	62	888	3.835	436	4.271
Già precedentemente in carico	9.839	955	10.794	3.113	263	3.376	12.952	1.218	14.170
Totale	12.848	1.329	14.177	3.939	325	4.264	16.787	1.654	18.441

Tabella 2a - Minorenni e giovani adulti in carico agli Uffici di servizio sociale per i minorenni, secondo l'età alla prima presa in carico, la nazionalità e il sesso. Anno 2024 - fino al 15 luglio.

Età alla prima presa in carico	Italiani			Stranieri			Totale		
	m	f	mf	m	f	mf	m	f	mf
meno di 14 anni	116	14	130	25	9	34	141	23	164
14 anni	893	101	994	247	41	288	1.140	142	1.282
15 anni	2.215	267	2.482	623	57	680	2.838	324	3.162
16 anni	2.944	343	3.287	918	79	997	3.862	422	4.284
17 anni	3.305	281	3.586	1.171	68	1.239	4.476	349	4.825
giovani adulti	3.375	323	3.698	955	71	1.026	4.330	394	4.724
Totale	12.848	1.329	14.177	3.939	325	4.264	16.787	1.654	18.441

Tabella 2b - Minorenni e giovani adulti in carico agli Uffici di servizio sociale per i minorenni, secondo l'età nel periodo considerato, la nazionalità e il sesso. Anno 2024 - fino al 15 luglio.

Età nel periodo considerato	Italiani			Stranieri			Totale		
	m	f	mf	m	f	mf	m	f	mf
meno di 14 anni	72	5	77	10	6	16	82	11	93
14 anni	268	52	320	57	8	65	325	60	385
15 anni	947	134	1.081	218	17	235	1.165	151	1.316
16 anni	1.774	245	2.019	525	49	574	2.299	294	2.593
17 anni	2.563	261	2.824	843	62	905	3.406	323	3.729
giovani adulti	7.224	632	7.856	2.286	183	2.469	9.510	815	10.325
Totale	12.848	1.329	14.177	3.939	325	4.264	16.787	1.654	18.441

L'età è calcolata all'inizio dell'anno per i soggetti in carico da periodi precedenti, alla presa in carico per i nuovi soggetti.

I dati sono acquisiti dal Sistema Informativo dei Servizi Minorili (SISM) e sono riferiti alla situazione alla data del 15 luglio 2024; l'elaborazione è stata effettuata in data 16 luglio 2024.

Tabella 3 - Minorenni e giovani adulti in carico agli Uffici di servizio sociale per i minorenni, secondo la provenienza e il sesso. Anno 2024 - fino al 15 luglio.

Paesi di provenienza	Sesso		Totale
	maschi	femmine	
Italia	12.848	1.329	14.177
Altri Paesi dell'Unione Europea	544	105	649
di cui: Romania	410	70	480
Altri Paesi europei	675	106	781
di cui: Albania	339	12	351
Bosnia-Erzegovina	53	45	98
Kosovo	48	2	50
Moldova	66	9	75
Serbia	53	22	75
Ucraina	53	7	60
Africa	2.222	77	2.299
di cui: Algeria	78	3	81
Egitto	393	2	395
Marocco	838	40	878
Senegal	114	3	117
Tunisia	571	10	581
America	206	17	223
Asia	291	19	310
di cui: Bangladesh	57	1	58
Pakistan	60	5	65
Apolidi	1	1	2
Totale	16.787	1.654	18.441

La tabella riporta il dettaglio dei Paesi per i quali il numero di minori è risultato pari o superiore a 50.

Tabella 4 - Minorenni e giovani adulti in carico agli Uffici di servizio sociale per i minorenni, secondo la sede e il periodo di presa in carico. Anno 2024 - fino al 15 luglio.

USSM	Periodo di presa in carico		Totale
	Presi in carico per la prima volta nel 2024	Già precedentemente in carico	
Ancona	219	563	782
Bari	247	993	1.240
Bologna	168	896	1.064
Bolzano	86	205	291
Brescia	234	918	1.152
Cagliari	114	411	525
Caltanissetta	159	418	577
Campobasso	40	210	250
Catania	208	814	1.022
Catanzaro	223	694	917
Firenze	235	730	965
Genova	100	394	494
L'Aquila	59	464	523
Lecce	114	380	494
Messina	110	288	398
Milano	176	702	878
Napoli	402	784	1.186
Palermo	274	844	1.118
Perugia	68	319	387
Potenza	143	182	325
Reggio Calabria	152	193	345
Roma	353	1.312	1.665
Salerno	87	326	413
Sassari	116	289	405
Taranto	68	218	286
Torino	239	608	847
Trento	140	203	343
Trieste	80	242	322
Venezia	189	553	742

I soggetti in carico a più USSM sono conteggiati in corrispondenza di ciascuno di essi; la somma dei dati delle diverse sedi USSM è superiore al numero effettivo dei soggetti in carico nel periodo in esame e, per questo motivo, non è riportata in tabella.

I dati sono acquisiti dal Sistema Informativo dei Servizi Minorili (SISM) e sono riferiti alla situazione alla data del 15 luglio 2024; l'elaborazione è stata effettuata in data 16 luglio 2024.

Tabella 5 – Reati dei minorenni e giovani adulti in carico agli Uffici di servizio sociale per i minorenni, secondo la categoria. Anno 2024 - fino al 15 luglio.

REATI	Italiani			Stranieri			Totale		
	m	f	mf	m	f	mf	m	f	mf
DELITTI									
Contro la persona	11.257	1.186	12.443	4.025	208	4.233	15.282	1.394	16.676
di cui: Omicidio volontario consumato	56	9	65	34	0	34	90	9	99
Omicidio volontario tentato	232	12	244	68	0	68	300	12	312
Percosse	498	103	601	250	13	263	748	116	864
Lesioni personali volontarie	4.919	501	5.420	1.907	115	2.022	6.826	616	7.442
Lesioni personali colpose	99	8	107	8	0	8	107	8	115
Rissa	671	22	693	309	11	320	980	33	1.013
Sfruttamento pornografia minorile	340	13	353	42	1	43	382	14	396
Detenzione di materiale pornografico coinvolgente minori	181	9	190	23	1	24	204	10	214
Violenze sessuali	807	11	818	313	3	316	1.120	14	1.134
Atti sessuali con minorenne	93	1	94	10	0	10	103	1	104
Sequestro di persona	58	9	67	71	4	75	129	13	142
Violenza privata	624	75	699	194	12	206	818	87	905
Minaccia	1.571	235	1.806	511	30	541	2.082	265	2.347
Atti persecutori (stalking)	605	86	691	189	13	202	794	99	893
Violazione di domicilio	120	20	140	33	1	34	153	21	174
Diffamazione	75	53	128	19	2	21	94	55	149
Contro famiglia, moralità pubblica, buon costume	559	54	613	109	5	114	668	59	727
di cui: Maltrattamenti in famiglia	506	53	559	94	5	99	600	58	658
Contro il patrimonio	12.150	768	12.918	7.490	663	8.153	19.640	1.431	21.071
di cui: Furto	4.353	364	4.717	2.706	485	3.191	7.059	849	7.908
Rapina	3.468	148	3.616	3.010	110	3.120	6.478	258	6.736
Estorsione	801	43	844	354	14	368	1.155	57	1.212
Danni	1.904	156	2.060	750	23	773	2.654	179	2.833
Truffa	142	13	155	29	3	32	171	16	187
Ricettazione	1.395	38	1.433	597	27	624	1.992	65	2.057
Contro l'incolumità pubblica	4.118	132	4.250	1.042	12	1.054	5.160	144	5.304
di cui: Stupefacenti	3.780	124	3.904	912	8	920	4.692	132	4.824
Incendio	96	3	99	43	0	43	139	3	142
Danneggiamento seguito da incendio	188	5	193	72	4	76	260	9	269
Contro la fede pubblica	586	98	684	272	52	324	858	150	1.008
di cui: Falsità in atti e persone	517	90	607	259	52	311	776	142	918
Contro Stato, altre istituzioni, ordine pubblico	2.733	216	2.949	1.238	66	1.304	3.971	282	4.253
di cui: Violenza, resistenza a P.U.	2.377	140	2.517	1.097	50	1.147	3.474	190	3.664
Altri delitti	715	36	751	85	3	88	800	39	839
di cui: Armi	484	16	500	23	0	23	507	16	523
Codice della strada	68	5	73	5	1	6	73	6	79
Totale DELITTI	32.118	2.490	34.608	14.261	1.009	15.270	46.379	3.499	49.878
CONTRAVVENZIONI	2.892	116	3.008	1.021	52	1.073	3.913	168	4.081
di cui: Ordine pubblico e tranquillità pubblica	461	43	504	162	12	174	623	55	678
Incolumità pubblica	206	3	209	43	0	43	249	3	252
Armi	1.943	60	2.003	777	28	805	2.720	88	2.808
Codice della strada	137	4	141	13	0	13	150	4	154
SANZIONI AMMINISTRATIVE	370	4	374	44	4	48	414	8	422
di cui: Codice della strada	349	1	350	33	3	36	382	4	386
TOTALE COMPLESSIVO	35.380	2.610	37.990	15.326	1.065	16.391	50.706	3.675	54.381

I dati sono riferiti ai reati dei procedimenti penali a carico dei minori nel periodo in esame; il numero dei reati è superiore al numero dei minori in quanto un minore può avere a carico uno o più reati.

La tabella riporta il dettaglio delle tipologie di reato con frequenza pari o superiore a 100 o di particolare interesse.

I dati sono acquisiti dal Sistema Informativo dei Servizi Minorili (SISM) e sono riferiti alla situazione alla data del 15 luglio 2024; l'elaborazione è stata effettuata in data 16 luglio 2024.

Tabella 6 – Minorenni e giovani adulti in carico agli Uffici di servizio sociale per i minorenni negli anni dal 2007 al 2023 secondo la nazionalità e il sesso.

Anni	Italiani			Stranieri			Totale		
	m	f	mf	m	f	mf	m	f	mf
2007	10.689	1.083	11.772	2.516	456	2.972	13.205	1.539	14.744
2008	13.015	1.382	14.397	2.944	473	3.417	15.959	1.855	17.814
2009	14.023	1.457	15.480	2.981	424	3.405	17.004	1.881	18.885
2010	14.335	1.337	15.672	2.387	304	2.691	16.722	1.641	18.363
2011	15.260	1.624	16.884	2.870	403	3.273	18.130	2.027	20.157
2012	14.885	1.745	16.630	3.322	455	3.777	18.207	2.200	20.407
2013	14.509	1.713	16.222	3.469	522	3.991	17.978	2.235	20.213
2014	14.192	1.748	15.940	3.661	594	4.255	17.853	2.342	20.195
2015	14.136	1.777	15.913	3.937	688	4.625	18.073	2.465	20.538
2016	14.492	1.871	16.363	4.691	794	5.485	19.183	2.665	21.848
2017	13.533	1.680	15.213	4.559	694	5.253	18.092	2.374	20.466
2018	14.091	1.692	15.783	4.859	663	5.522	18.950	2.355	21.305
2019	14.027	1.689	15.716	4.678	569	5.247	18.705	2.258	20.963
2020	13.162	1.509	14.671	3.893	455	4.348	17.055	1.964	19.019
2021	14.567	1.630	16.197	4.147	453	4.600	18.714	2.083	20.797
2022	15.137	1.677	16.814	4.276	461	4.737	19.413	2.138	21.551
2023	15.273	1.664	16.937	4.470	417	4.887	19.743	2.081	21.824

Grafico 1 – Minorenni e giovani adulti in carico agli Uffici di servizio sociale per i minorenni negli anni dal 2007 al 2023 secondo la nazionalità.

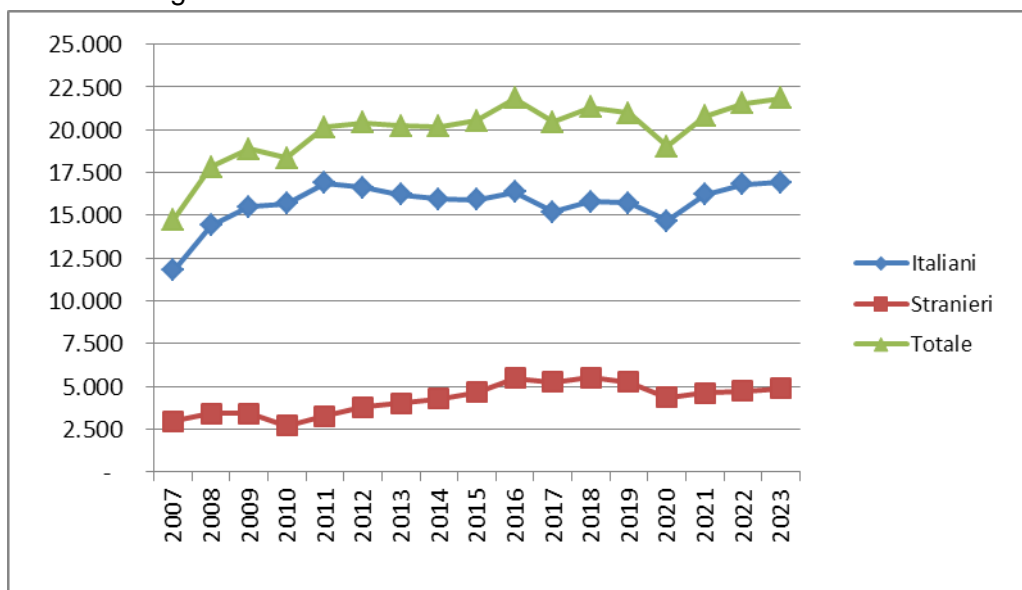


Grafico 2 – Minorenni e giovani adulti in carico agli Uffici di servizio sociale per i minorenni negli anni dal 2007 al 2023 secondo il periodo di presa in carico.

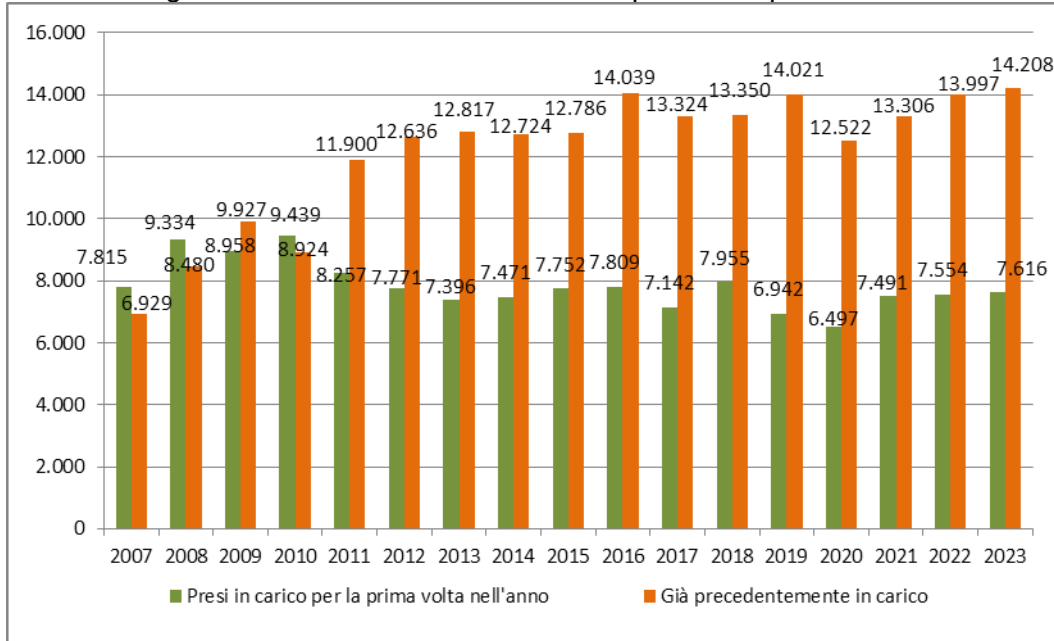
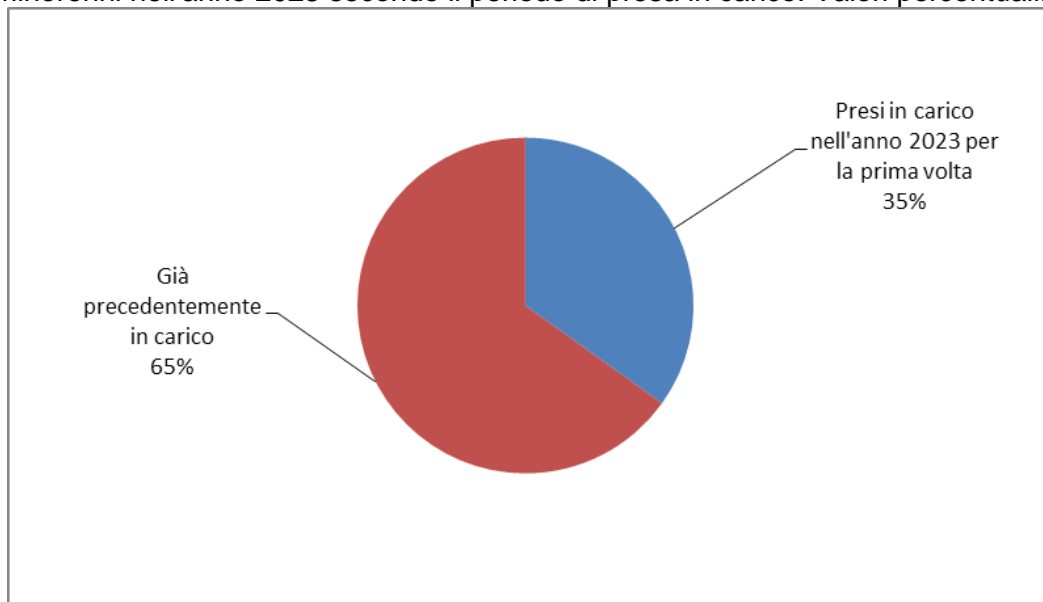


Grafico 3 – Minorenni e giovani adulti in carico agli Uffici di servizio sociale per i minorenni nell'anno 2023 secondo il periodo di presa in carico. Valori percentuali.



CENTRI DI PRIMA ACCOGLIENZA

Tabella 7 – Ingressi e presenze nei Centri di prima accoglienza nell'anno 2024, per sede di CPA. Situazione al 15 luglio.

CPA	Ingressi stabili (compresi trasferimenti tra CPA)	Presenza media giornaliera	Presenti al 15 luglio 2024
Torino	48	2,6	2
Genova	22	0,4	0
Milano	118	2,3	2
Treviso	41	0,9	0
Bologna	83	1,3	1
Firenze	25	0,5	0
Roma	115	2,0	0
Ancona	0	0,0	0
L'Aquila	11	0,2	0
Napoli (*)	67	1,0	0
Nisida (NA) (*)	0	0,0	0
Salerno	9	0,1	0
Bari	10	0,2	0
Lecce	7	0,1	0
Catanzaro	4	0,1	0
Potenza	4	0,1	1
Palermo	35	0,5	0
Messina	0	0,0	0
Caltanissetta	4	0,1	1
Catania	39	0,6	0
Quartucciu (CA)	5	0,1	0
Sassari	5	0,1	0
Totale	652	13,1	7

(*) Napoli = maschile; Nisida (NA) = femminile.

CPA Salerno: attività temporaneamente sospesa dal 27.2.2024.

I dati sono acquisiti dal Sistema Informativo dei Servizi Minorili (SISM) e sono riferiti alla situazione alla data del 15 luglio 2024; l'elaborazione è stata effettuata in data 16 luglio 2024.

Tabella 8 – Ingressi nei Centri di prima accoglienza secondo l'età, la nazionalità e il sesso. Anno 2024 - fino al 15 luglio.

Età	Italiani			Stranieri			Totale		
	m	f	mf	m	f	mf	m	f	mf
meno di 14 anni	0	0	0	2	4	6	2	4	6
14 anni	22	6	28	15	4	19	37	10	47
15 anni	66	5	71	38	4	42	104	9	113
16 anni	92	7	99	95	7	102	187	14	201
17 anni	153	5	158	117	4	121	270	9	279
18 anni e oltre	2	0	2	4	0	4	6	0	6
Totale	335	23	358	271	23	294	606	46	652

Tabella 9 - Ingressi nei Centri di prima accoglienza secondo la provenienza e il sesso. Anno 2024 – fino al 15 luglio.

Paesi di provenienza	Sesso		Totale
	maschi	femmine	
Italia	335	23	358
Altri Paesi dell'Unione Europea	22	5	27
di cui: Bulgaria	3	0	3
Croazia	4	2	6
Romania	12	2	14
Altri Paesi europei	16	14	30
di cui: Bosnia-Erzegovina	6	13	19
Serbia	3	1	4
Ucraina	3	0	3
Africa	217	2	219
di cui: Algeria	8	0	8
Egitto	49	0	49
Marocco	43	0	43
Senegal	4	0	4
Tunisia	110	1	111
America	12	2	14
di cui: Perù	4	2	6
Asia	4	0	4
Totale	606	46	652

La tabella riporta il dettaglio dei Paesi per i quali il numero di minori è risultato pari o superiore a 3.

I dati sono acquisiti dal Sistema Informativo dei Servizi Minorili (SISM) e sono riferiti alla situazione alla data del 15 luglio 2024; l'elaborazione è stata effettuata in data 16 luglio 2024.

Tabella 10 – Delitti a carico dei minori entrati nei Centri di prima accoglienza secondo la categoria.
Anno 2024 - fino al 15 luglio.

DELITTI	Italiani			Stranieri			Totale		
	m	f	mf	m	f	mf	m	f	mf
Contro la persona	76	5	81	62	1	63	138	6	144
di cui: Omicidio volontario consumato	4	3	7	3	0	3	7	3	10
Omicidio volontario tentato	20	1	21	5	0	5	25	1	26
Lesioni personali volontarie	36	1	37	43	1	44	79	2	81
Rissa	2	0	2	2	0	2	4	0	4
Violenze sessuali	6	0	6	8	0	8	14	0	14
Minaccia	2	0	2	1	0	1	3	0	3
Contro la famiglia, la moralità pubblica, il buon costume	8	0	8	4	0	4	12	0	12
di cui: Maltrattamenti in famiglia	8	0	8	4	0	4	12	0	12
Contro il patrimonio	151	16	167	219	20	239	370	36	406
di cui: Furto	49	13	62	65	15	80	114	28	142
Rapina	60	2	62	131	5	136	191	7	198
Estorsione	11	1	12	9	0	9	20	1	21
Sequestro di persona a scopo di estorsione	3	0	3	1	0	1	4	0	4
Danni	6	0	6	3	0	3	9	0	9
Truffa	5	0	5	1	0	1	6	0	6
Ricettazione	15	0	15	9	0	9	24	0	24
Contro l'incolumità pubblica	154	3	157	54	1	55	208	4	212
di cui: Stupefacenti	154	3	157	54	1	55	208	4	212
Contro la fede pubblica	1	1	2	1	0	1	2	1	3
di cui: Falsità in atti e persone	1	1	2	1	0	1	2	1	3
Contro Stato, altre istituzioni, ordine pubblico	49	5	54	44	0	44	93	5	98
di cui: Violenza, resistenza, oltraggio	49	4	53	43	0	43	92	4	96
Altri delitti	25	0	25	3	0	3	28	0	28
di cui: Armi	25	0	25	0	0	0	25	0	25
Norme in materia di immigrazione	0	0	0	3	0	3	3	0	3
Totale DELITTI	464	30	494	387	22	409	851	52	903

La tabella riporta il dettaglio dei delitti con frequenza pari o superiori a 3.

I dati sono riferiti ai delitti per i quali i minori sono entrati in CPA; il numero dei delitti è superiore al numero degli ingressi in quanto un minore può essere entrato nella struttura per uno o più delitti.

Tabella 11 – Uscite dai Centri di prima accoglienza secondo il provvedimento di dimissione, la nazionalità e il sesso. Anno 2024 - fino al 15 luglio.

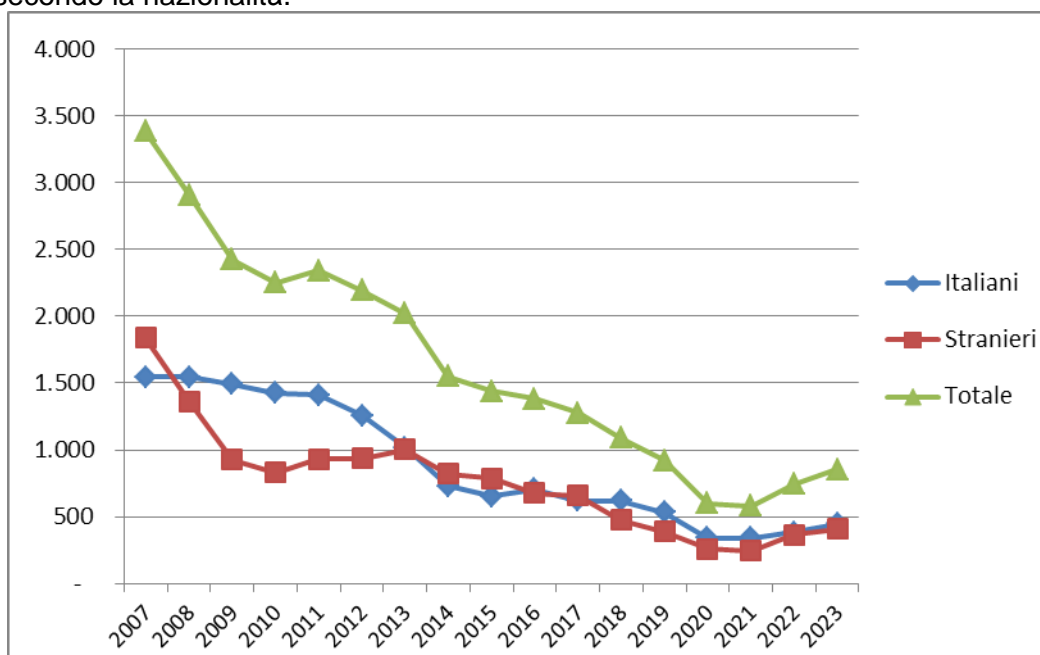
Uscite	Italiani			Stranieri			Totale		
	m	f	mf	m	f	mf	m	f	mf
Con applicazione misura cautelare									
Prescrizioni	28	5	33	10	7	17	38	12	50
Permanenza in casa	58	5	63	13	3	16	71	8	79
Collocamento in comunità	161	8	169	109	4	113	270	12	282
Custodia cautelare	69	3	72	118	3	121	187	6	193
Altre uscite									
Remissione in libertà	15	1	16	20	4	24	35	5	40
Minore di 14 anni	0	0	0	0	2	2	0	2	2
Maggiorenne	0	0	0	1	0	1	1	0	1
Altro	1	0	1	0	0	0	1	0	1
Totale	332	22	354	271	23	294	603	45	648

I dati sono acquisiti dal Sistema Informativo dei Servizi Minorili (SISM) e sono riferiti alla situazione alla data del 15 luglio 2024; l'elaborazione è stata effettuata in data 16 luglio 2024.

Tabella 12 - Ingressi nei Centri di prima accoglienza negli anni dal 2007 al 2023 secondo la nazionalità e il sesso.

Anni	Italiani			Stranieri			Totale		
	m	f	mf	m	f	mf	m	f	mf
2007	1.469	76	1.545	1.236	604	1.840	2.705	680	3.385
2008	1.462	85	1.547	1.021	340	1.361	2.483	425	2.908
2009	1.443	51	1.494	704	224	928	2.147	275	2.422
2010	1.355	68	1.423	616	214	830	1.971	282	2.253
2011	1.337	75	1.412	696	235	931	2.033	310	2.343
2012	1.191	65	1.256	668	269	937	1.859	334	2.193
2013	951	67	1.018	690	312	1.002	1.641	379	2.020
2014	689	38	727	565	256	821	1.254	294	1.548
2015	613	40	653	579	206	785	1.192	246	1.438
2016	658	48	706	517	158	675	1.175	206	1.381
2017	583	37	620	484	171	655	1.067	208	1.275
2018	579	39	618	318	154	472	897	193	1.090
2019	501	32	533	304	82	386	805	114	919
2020	322	20	342	213	44	257	535	64	599
2021	319	19	338	219	23	242	538	42	580
2022	363	20	383	327	35	362	690	55	745
2023	423	23	446	384	22	406	807	45	852

Grafico 4 - Ingressi nei Centri di prima accoglienza negli anni dal 2007 al 2023, secondo la nazionalità.



COMUNITA'

Tabella 13 - Ingressi e presenze nelle Comunità nell'anno 2024. Comunità ministeriali e private. Situazione al 15 luglio.

a. Comunità ministeriali

Comunità ministeriali	Collocamenti (compresi trasferimenti tra Comunità)	Presenza media giornaliera	Presenti al 15 luglio 2024
Bologna	41	7,8	6
Catanzaro	8	11,1	10
Reggio Calabria	5	5,5	6
Totale	54	24,4	22

b. Comunità private per regione della struttura.

Comunità private per regione	Collocamenti (compresi trasferimenti tra Comunità)	Presenza media giornaliera	Presenti al 15 luglio 2024
Piemonte	39	48,2	49
Valle d'Aosta	0	0,0	0
Liguria	13	12,0	13
Lombardia	219	183,7	183
Veneto	40	34,7	42
Trentino Alto Adige	1	6,5	6
Friuli Venezia Giulia	13	3,7	8
Emilia Romagna	64	75,6	83
Toscana	25	24,4	26
Umbria	6	8,9	9
Marche	16	19,5	19
Lazio	95	79,3	87
Abruzzo	24	14,5	21
Molise	2	1,0	1
Campania	145	142,6	158
Puglia	103	67,4	76
Basilicata	1	0,5	1
Calabria	42	36,9	41
Sicilia	202	170,3	154
Sardegna	25	33,0	35
Totale	1.075	962,9	1.012

I dati sono acquisiti dal Sistema Informativo dei Servizi Minorili (SISM) e sono riferiti alla situazione alla data del 15 luglio 2024; l'elaborazione è stata effettuata in data 16 luglio 2024.

c. Comunità private per Centro Giustizia Minorile inviante

Comunità private per Centro Giustizia Minorile	Collocamenti (compresi trasferimenti tra Comunità)	Presenza media giornaliera	Presenti al 15 luglio 2024
Torino	75	69,0	76
Milano	251	219,6	221
Venezia	81	70,1	86
Bologna	70	73,8	76
Firenze	53	50,1	58
Roma	120	106,5	120
Napoli	123	124,6	136
Bari	92	54,4	59
Catanzaro	10	20,2	17
Cagliari	26	32,2	34
Palermo	174	142,3	129
Totale	1.075	962,9	1.012

d. Riepilogo

Comunità	Collocamenti (compresi trasferimenti tra Comunità)	Presenza media giornaliera	Presenti al 15 luglio 2024
Comunità ministeriali	54	24,4	22
Comunità private	1.075	962,9	1.012
Totale	1.129	987,3	1.034

Tabella 14 – Collocamenti in Comunità secondo il motivo, la nazionalità e il sesso. Anno 2024 - fino al 15 luglio.

Motivo	Italiani			Stranieri			Totale		
	m	f	mf	m	f	mf	m	f	mf
Per misura cautelare del collocamento in comunità	392	24	416	233	9	242	625	33	658
Da permanenza in casa, per trasformazione misura	2	0	2	0	0	0	2	0	2
Da IPM, per trasformazione misura	49	1	50	61	2	63	110	3	113
Da IPM, per fine aggravamento	45	4	49	19	1	20	64	5	69
Per messa alla prova	60	8	68	56	1	57	116	9	125
Per applicazione misure penali di comunità/alternative	12	0	12	5	0	5	17	0	17
Per misura di sicurezza	9	0	9	5	0	5	14	0	14
Per arresto, fermo o accompagnamento	3	0	3	3	0	3	6	0	6
Totale	572	37	609	382	13	395	954	50	1.004

I dati sono acquisiti dal Sistema Informativo dei Servizi Minorili (SISM) e sono riferiti alla situazione alla data del 15 luglio 2024; l'elaborazione è stata effettuata in data 16 luglio 2024.

Tabella 15 – Collocamenti in Comunità secondo l'età, la nazionalità e il sesso. Anno 2024 - fino al 15 luglio.

Età	Italiani			Stranieri			Totale		
	m	f	mf	m	f	mf	m	f	mf
meno di 14 anni	0	0	0	2	0	2	2	0	2
14 anni	30	3	33	16	2	18	46	5	51
15 anni	90	4	94	35	3	38	125	7	132
16 anni	156	14	170	95	3	98	251	17	268
17 anni	217	8	225	157	5	162	374	13	387
giovani adulti	79	8	87	77	0	77	156	8	164
Totale	572	37	609	382	13	395	954	50	1.004

Tabella 16 - Collocamenti in Comunità secondo la provenienza e il sesso. Anno 2024 - fino al 15 luglio.

Paesi di provenienza	Sesso		Totale
	maschi	femmine	
Italia	572	37	609
Altri Paesi dell'Unione Europea	24	4	28
di cui: Croazia	5	3	8
Romania	16	0	16
Altri Paesi europei	32	2	34
di cui: Albania	18	0	18
Bosnia-Erzegovina	4	1	5
Serbia	2	1	3
Ucraina	4	0	4
Africa	298	7	305
di cui: Algeria	17	0	17
Egitto	74	1	75
Libia	3	3	6
Marocco	59	2	61
Senegal	8	0	8
Tunisia	133	1	134
America	12	0	12
di cui: Colombia	3	0	3
Asia	16	0	16
di cui: Afghanistan	3	0	3
Bangladesh	3	0	3
Sri Lanka (ex Ceylon)	3	0	3
Totale	954	50	1.004

La tabella riporta il dettaglio dei Paesi per i quali il numero di minori è risultato pari o superiore a 3.

I dati sono acquisiti dal Sistema Informativo dei Servizi Minorili (SISM) e sono riferiti alla situazione alla data del 15 luglio 2024; l'elaborazione è stata effettuata in data 16 luglio 2024.

Tabella 17 – Delitti a carico dei minorenni e giovani adulti collocati in Comunità secondo la categoria. Anno 2024 - fino al 15 luglio.

DELITTI	Italiani			Stranieri			Totale		
	m	f	mf	m	f	mf	m	f	mf
Contro la persona	196	15	211	103	6	109	299	21	320
di cui: Omicidio volontario consumato e tentato	37	0	37	17	0	17	54	0	54
Percosse	2	1	3	0	1	1	2	2	4
Lesioni personali volontarie	82	12	94	60	2	62	142	14	156
Rissa	5	0	5	5	0	5	10	0	10
Deformazione dell'aspetto della persona mediante lesioni permanenti al viso	1	0	1	2	0	2	3	0	3
Sfruttamento pornografia minorile	3	0	3	0	0	0	3	0	3
Sequestro di persona	3	0	3	1	0	1	4	0	4
Violenze sessuali	8	0	8	9	0	9	17	0	17
Violenza privata	9	0	9	2	1	3	11	1	12
Minaccia	11	1	12	4	0	4	15	1	16
Atti persecutori (stalking)	27	1	28	2	1	3	29	2	31
Violazione di domicilio	4	0	4	0	0	0	4	0	4
Contro famiglia, moralità pubblica, buon costume	64	8	72	12	3	15	76	11	87
di cui: Maltrattamenti in famiglia	63	8	71	11	3	14	74	11	85
Contro il patrimonio	311	26	337	343	6	349	654	32	686
di cui: Furto	78	6	84	80	4	84	158	10	168
Rapina	149	12	161	220	2	222	369	14	383
Estorsione	35	1	36	9	0	9	44	1	45
Danni	20	2	22	13	0	13	33	2	35
Truffa	3	0	3	1	0	1	4	0	4
Ricettazione	24	5	29	20	0	20	44	5	49
Contro l'incolumità pubblica	181	2	183	55	1	56	236	3	239
di cui: Stupefacenti	174	2	176	55	1	56	229	3	232
Incendio	3	0	3	0	0	0	3	0	3
Danneggiamento seguito da incendio	4	0	4	0	0	0	4	0	4
Contro la fede pubblica	5	3	8	7	1	8	12	4	16
di cui: Falsità in atti e persone	5	3	8	7	1	8	12	4	16
Contro Stato, altre istituzioni, ordine pubblico	56	8	64	45	0	45	101	8	109
di cui: Violenza, resistenza a P.U.	52	7	59	44	0	44	96	7	103
Altri contro l'ordine pubblico	3	0	0	0	0	0	0	0	0
Altri delitti	24	0	24	6	0	6	30	0	30
di cui: Armi	22	0	22	0	0	0	22	0	22
Norme in materia di immigrazione	0	0	0	6	0	6	6	0	6
Totale DELITTI	837	62	899	571	17	588	1.408	79	1.487

La tabella riporta il dettaglio dei delitti con frequenza pari o superiori a 3.

I dati sono riferiti ai delitti per i quali i soggetti sono stati collocati in Comunità; il numero dei delitti è superiore al numero degli ingressi in quanto un minore può essere entrato nella struttura per uno o più delitti.

I dati sono acquisiti dal Sistema Informativo dei Servizi Minorili (SISM) e sono riferiti alla situazione alla data del 15 luglio 2024; l'elaborazione è stata effettuata in data 16 luglio 2024.

Tabella 18 – Collocamenti in Comunità negli anni dal 2007 al 2023 secondo la nazionalità e il sesso.

Anni	Italiani			Stranieri			Totale		
	m	f	mf	m	f	mf	m	f	mf
2007	1.056	46	1.102	667	127	794	1.723	173	1.896
2008	1.130	65	1.195	651	119	770	1.781	184	1.965
2009	1.160	52	1.212	542	71	613	1.702	123	1.825
2010	1.189	59	1.248	490	83	573	1.679	142	1.821
2011	1.222	75	1.297	540	89	629	1.762	164	1.926
2012	1.225	60	1.285	631	122	753	1.856	182	2.038
2013	1.119	70	1.189	594	111	705	1.713	181	1.894
2014	929	50	979	583	154	737	1.512	204	1.716
2015	864	56	920	623	145	768	1.487	201	1.688
2016	965	64	1.029	691	103	794	1.656	167	1.823
2017	1.042	68	1.110	622	105	727	1.664	173	1.837
2018	1.149	73	1.222	631	108	739	1.780	181	1.961
2019	1.184	72	1.256	583	86	669	1.767	158	1.925
2020	911	51	962	467	39	506	1.378	90	1.468
2021	954	77	1.031	494	37	531	1.448	114	1.562
2022	974	57	1.031	612	34	646	1.586	91	1.677
2023	957	60	1.017	618	27	645	1.575	87	1.662

Grafico 5 – Collocamenti in Comunità negli anni dal 2007 al 2023, secondo la nazionalità.

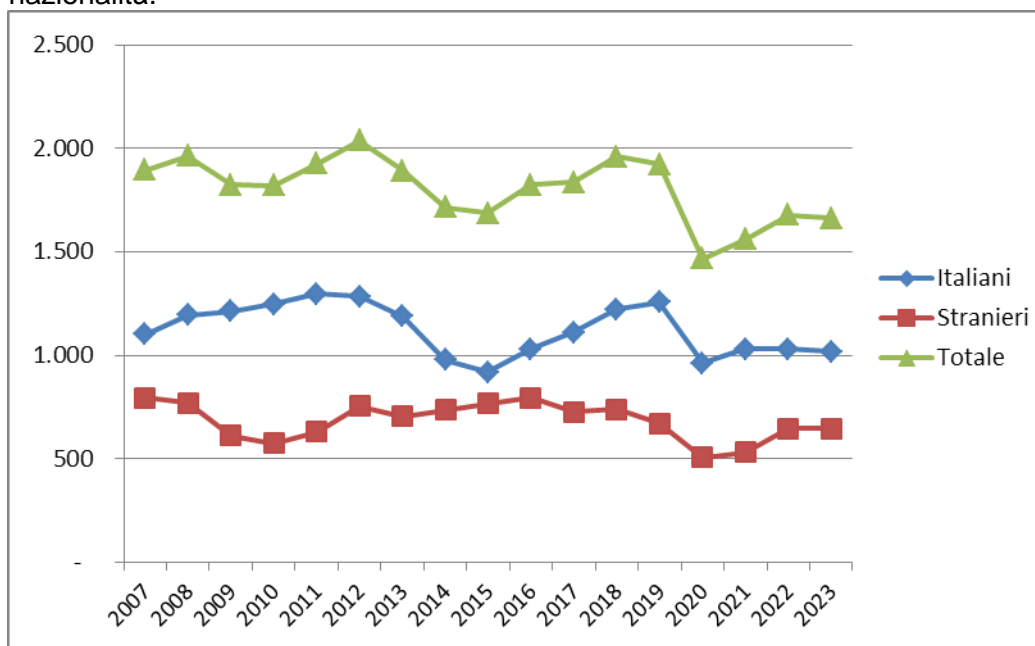
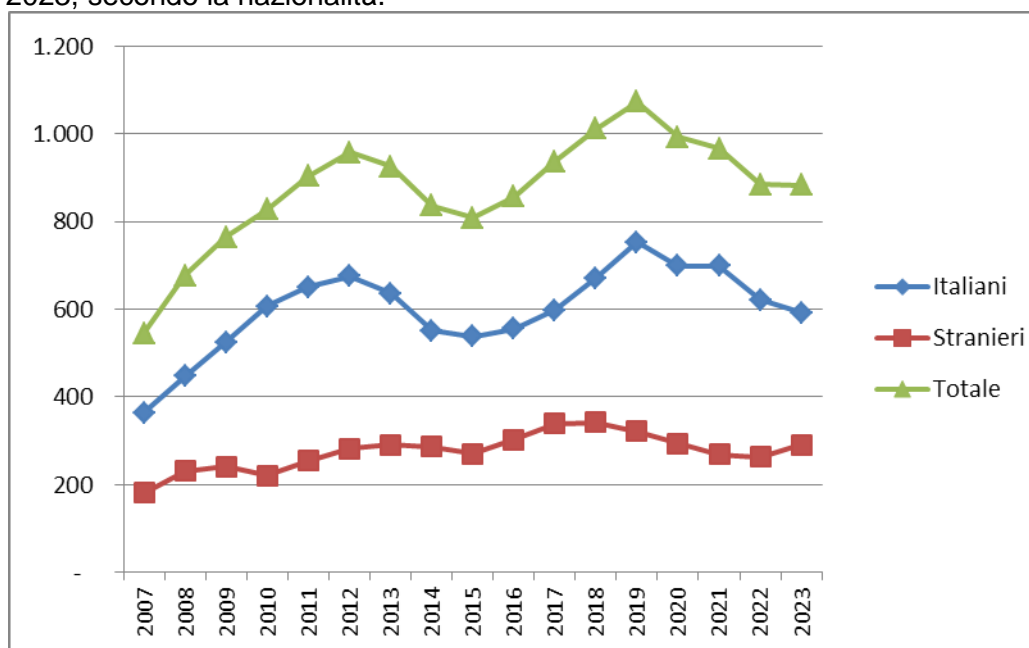


Tabella 19 – Presenza media giornaliera nelle Comunità nel periodo dal 2007 al 2023, secondo la nazionalità e il sesso.

Anni	Italiani			Stranieri			Totale		
	m	f	mf	m	f	mf	m	f	mf
2007	343	21	364	164	16	180	508	37	544
2008	419	28	447	216	14	230	635	42	677
2009	495	29	524	228	12	240	723	41	764
2010	578	29	607	205	15	220	783	44	827
2011	613	37	650	234	20	253	847	57	904
2012	632	43	675	262	20	282	894	63	957
2013	597	38	635	267	23	290	864	61	925
2014	518	33	551	262	24	286	780	57	837
2015	508	30	538	247	23	270	755	53	808
2016	521	34	555	281	21	302	802	55	857
2017	558	39	597	315	25	339	873	63	936
2018	631	40	671	312	29	341	943	69	1.012
2019	699	54	752	287	34	321	986	88	1.073
2020	662	36	698	272	22	294	934	58	992
2021	653	45	698	256	12	268	909	57	966
2022	582	39	621	251	12	263	833	51	884
2023	559	33	592	277	14	291	836	47	883

Grafico 6 – Presenza media giornaliera nelle Comunità nel periodo dal 2007 al 2023, secondo la nazionalità.



ISTITUTI PENALI PER I MINORENNI

Tabella 20 - Ingressi e presenze negli Istituti penali per i minorenni nell'anno 2024 per sede. Situazione al 15 luglio.

IPM	Ingresso stabile (compresi trasferimenti tra IPM)	Presenza media giornaliera	Presenti al 15 luglio 2024
Torino	106	51,6	54
Pontremoli (MS) (*)	36	14,6	17
Milano	175	65,8	58
Treviso	62	18,7	21
Bologna	77	44,0	43
Firenze	34	20,1	18
Roma (**)	98	57,9	56
Nisida (NA) (**)	94	62,4	71
Airola (BN)	55	30,5	36
Bari	86	35,6	32
Potenza	21	16,1	17
Catanzaro	52	33,1	33
Palermo	54	24,0	22
Catania	64	31,7	32
Acireale (CT)	31	17,2	18
Caltanissetta	28	9,6	10
Quartucciu (CA)	19	8,7	12
Totale	1.092	541,5	550

(*) solo femminile

(**) con sezione femminile

I dati sono acquisiti dal Sistema Informativo dei Servizi Minorili (SISM) e sono riferiti alla situazione alla data del 15 luglio 2024; l'elaborazione è stata effettuata in data 16 luglio 2024.

Tabella 21 - Detenuti presenti negli IPM alla data del 15 luglio 2024, secondo la sede dell'IPM e l'età.

IPM	Minorenni		Giovani adulti		Totale
	14-15 anni	16-17 anni	18-20 anni	21-24 anni	
Torino	4	29	17	4	54
Pontremoli (MS) (*)	3	8	3	3	17
Milano	6	39	13	0	58
Treviso	3	10	8	0	21
Bologna	3	23	12	5	43
Firenze	2	9	2	5	18
Roma (**)	6	22	19	9	56
Nisida (NA) (**)	1	34	30	6	71
Airola (BN)	4	17	9	6	36
Bari	3	22	3	4	32
Potenza	1	6	5	5	17
Catanzaro	3	19	8	3	33
Palermo	2	10	7	3	22
Catania	1	21	5	5	32
Acireale (CT)	1	7	9	1	18
Caltanissetta	2	6	2	0	10
Quartucciu (CA)	0	6	6	0	12
Totale	45	288	158	59	550

(*) solo femminile

(**) con sezione femminile

Tabella 22 – Detenuti presenti negli IPM alla data del 15 luglio 2024, secondo l'età, la nazionalità e il sesso.

Età	Italiani			Stranieri			Totale		
	maschi	femmine	Totale	maschi	femmine	Totale	maschi	femmine	Totale
14-15 anni	25	1	26	17	2	19	42	3	45
16-17 anni	123	4	127	155	6	161	278	10	288
18-20 anni	91	5	96	61	1	62	152	6	158
21-24 anni	32	3	35	23	1	24	55	4	59
Totale	271	13	284	256	10	266	527	23	550

I dati sono acquisiti dal Sistema Informativo dei Servizi Minorili (SISM) e sono riferiti alla situazione alla data del 15 luglio 2024; l'elaborazione è stata effettuata in data 16 luglio 2024.

Tabella 23 – Detenuti presenti negli Istituti penali per i minorenni alla data del 15 luglio 2024 secondo la provenienza e il sesso.

Paesi di provenienza	Sesso		Totale
	maschi	femmine	
Italia	271	13	284
Altri Paesi dell'Unione Europea	18	1	19
di cui: Croazia	5	0	5
Romania	11	1	12
Altri Paesi europei	16	5	21
di cui: Albania	8	1	9
Bosnia-Erzegovina	2	4	6
Africa	205	4	209
di cui: Algeria	11	1	12
Egitto	55	0	55
Marocco	56	2	58
Tunisia	77	0	77
America	8	0	8
Asia	9	0	9
di cui: Repubblica Popolare Cinese	5	0	5
Totale	527	23	550

La tabella riporta il dettaglio dei Paesi per i quali il numero di minori è risultato pari o superiore a 3.

Tabella 24 – Detenuti presenti negli Istituti penali per i minorenni alla data del 15 luglio 2024, per posizione giuridica complessiva*, età, nazionalità e sesso.

Minorenni.

Posizione giuridica	Italiani			Stranieri			Totale		
	m	f	mf	m	f	mf	m	f	mf
In attesa di 1° giudizio	57	2	59	89	2	91	146	4	150
Appellanti	7	0	7	9	1	10	16	1	17
Ricorrenti	1	0	1	0	0	0	1	0	1
Mista senza definitivo	48	3	51	48	5	53	96	8	104
Definitivi senza altri procedimenti a carico	9	0	9	3	0	3	12	0	12
Definitivi con altri procedimenti a carico	26	0	26	23	0	23	49	0	49
Totale	148	5	153	172	8	180	320	13	333

Giovani adulti.

Posizione giuridica	Italiani			Stranieri			Totale		
	m	f	mf	m	f	mf	m	f	mf
In attesa di 1° giudizio	18	2	20	19	0	19	37	2	39
Appellanti	6	1	7	1	0	1	7	1	8
Ricorrenti	1	0	1	0	0	0	1	0	1
Mista senza definitivo	16	1	17	10	0	10	26	1	27
Definitivi senza altri procedimenti a carico	10	2	12	12	0	12	22	2	24
Definitivi con altri procedimenti a carico	72	2	74	42	2	44	114	4	118
Totale	123	8	131	84	2	86	207	10	217

Totale.

Posizione giuridica	Italiani			Stranieri			Totale		
	m	f	mf	m	f	mf	m	f	mf
In attesa di 1° giudizio	75	4	79	108	2	110	183	6	189
Appellanti	13	1	14	10	1	11	23	2	25
Ricorrenti	2	0	2	0	0	0	2	0	2
Mista senza definitivo	64	4	68	58	5	63	122	9	131
Definitivi senza altri procedimenti a carico	19	2	21	15	0	15	34	2	36
Definitivi con altri procedimenti a carico	98	2	100	65	2	67	163	4	167
Totale	271	13	284	256	10	266	527	23	550

* I dati considerano la posizione giuridica complessiva dei detenuti, ossia tutti i procedimenti penali a loro carico, non soltanto il provvedimento per il quale sono detenuti alla data considerata.

I dati sono acquisiti dal Sistema Informativo dei Servizi Minorili (SISM) e sono riferiti alla situazione alla data del 15 luglio 2024; l'elaborazione è stata effettuata in data 16 luglio 2024.

Tabella 25 – Ingressi negli Istituti penali per i minorenni secondo il motivo, la nazionalità e il sesso. Anno 2024 - fino al 15 luglio.

Motivo	Italiani			Stranieri			Totale		
	m	f	mf	m	f	mf	m	f	mf
Per custodia cautelare									
Dalla libertà	76	1	77	74	7	81	150	8	158
Da CPA	71	3	74	119	3	122	190	6	196
Da comunità, per trasformazione di misura	37	5	42	29	2	31	66	7	73
Da comunità per nuovo procedimento	3	0	3	1	0	1	4	0	4
Da comunità, per aggravamento	74	4	78	39	2	41	113	6	119
Da evasione o mancato rientro per custodia cautelare	0	0	0	1	0	1	1	0	1
Da istituto penale per adulti	1	0	1	5	0	5	6	0	6
Per esecuzione di pena									
Dalla libertà	51	1	52	30	11	41	81	12	93
Da comunità	2	0	2	0	0	0	2	0	2
Per revoca o sospensione misura penale di comunità/alternativa alla detenzione	25	2	27	10	0	10	35	2	37
Per revoca libertà controllata	0	0	0	1	0	1	1	0	1
Dagli arresti domiciliari (adulti)	3	0	3	3	0	3	6	0	6
Da istituto penale per adulti	0	0	0	0	1	1	0	1	1
Totale	343	16	359	312	26	338	655	42	697

Tabella 26 – Ingressi negli Istituti penali per i minorenni secondo l'età, la nazionalità e il sesso. Anno 2024 - fino al 15 luglio.

Età	Italiani			Stranieri			Totale		
	m	f	mf	m	f	mf	m	f	mf
14-15 anni	49	1	50	33	7	40	82	8	90
16-17 anni	186	9	195	219	7	226	405	16	421
18-20 anni	74	3	77	38	3	41	112	6	118
21-24 anni	34	3	37	22	9	31	56	12	68
Totale	343	16	359	312	26	338	655	42	697

I dati sono acquisiti dal Sistema Informativo dei Servizi Minorili (SISM) e sono riferiti alla situazione alla data del 15 luglio 2024; l'elaborazione è stata effettuata in data 16 luglio 2024.

Tabella 27 – Ingressi negli Istituti penali per i minorenni secondo la provenienza e il sesso. Anno 2024 - fino al 15 luglio.

Paesi di provenienza	Sesso		Totale
	maschi	femmine	
Italia	343	16	359
Altri Paesi dell'Unione Europea	20	7	27
di cui: Croazia	5	4	9
Romania	11	3	14
Altri Paesi europei	19	14	33
di cui: Albania	6	1	7
Bosnia-Erzegovina	4	10	14
Serbia	1	2	3
Ucraina	4	0	4
Africa	257	5	262
di cui: Algeria	15	0	15
Egitto	69	0	69
Marocco	64	3	67
Senegal	3	0	3
Tunisia	102	0	102
America	10	0	10
Asia	6	0	6
Totale	655	42	697

La tabella riporta il dettaglio dei Paesi per i quali il numero di minori è risultato pari o superiore a 3.

I dati sono acquisiti dal Sistema Informativo dei Servizi Minorili (SISM) e sono riferiti alla situazione alla data del 15 luglio 2024; l'elaborazione è stata effettuata in data 16 luglio 2024.

Tabella 28 – Delitti a carico dei minorenni e giovani adulti entrati negli Istituti penali per i minorenni secondo la categoria. Anno 2024 - fino al 15 luglio.

DELITTI	Italiani			Stranieri			Totale		
	m	f	mf	m	f	mf	m	f	mf
Contro la persona	136	10	146	112	5	117	248	15	263
di cui: Omicidio volontario consumato	4	3	7	2	0	2	6	3	9
Omicidio volontario tentato	30	1	31	9	0	9	39	1	40
Percosse	1	0	1	2	0	2	3	0	3
Lesioni personali volontarie	61	6	67	69	5	74	130	11	141
Rissa	1	0	1	2	0	2	3	0	3
Sequestro di persona	1	0	1	2	0	2	3	0	3
Violenze sessuali	11	0	11	14	0	14	25	0	25
Violenza privata	7	0	7	1	0	1	8	0	8
Minaccia	7	0	7	5	0	5	12	0	12
Atti persecutori (stalking)	9	0	9	3	0	3	12	0	12
Violazione di domicilio	2	0	2	1	0	1	3	0	3
Contro la famiglia, la moralità pubblica, il buon costume	19	5	24	7	2	9	26	7	33
di cui: Maltrattamenti in famiglia	19	5	24	7	2	9	26	7	33
Contro il patrimonio	289	11	300	300	45	345	589	56	645
di cui: Furto	62	2	64	56	39	95	118	41	159
Rapina	144	7	151	214	5	219	358	12	370
Estorsione	29	1	30	9	0	9	38	1	39
Sequestro di persona a scopo di estorsione	3	0	3	1	0	1	4	0	4
Danni	12	0	12	11	0	11	23	0	23
Ricettazione	37	0	37	9	1	10	46	1	47
Contro l'incolumità pubblica	101	0	101	37	0	37	138	0	138
di cui: Stupefacenti	93	0	93	37	0	37	130	0	130
Danneggiamento seguito da incendio	8	0	8	0	0	0	8	0	8
Contro la fede pubblica	1	1	2	5	2	7	6	3	9
di cui: Falsità in atti e persone	1	1	2	5	2	7	6	3	9
Contro Stato, altre istituzioni, ordine pubblico	45	4	49	38	0	38	83	4	87
di cui: Violenza, resistenza, oltraggio	42	3	45	35	0	35	77	3	80
Altri delitti	57	0	57	5	0	5	62	0	62
di cui: Armi	57	0	57	1	0	1	58	0	58
Norme in materia di immigrazione	0	0	0	4	0	4	4	0	4
Totale DELITTI	648	31	679	504	54	558	1.152	85	1.237

La tabella riporta il dettaglio dei delitti con frequenza pari o superiori a 3.

I dati sono riferiti ai delitti per i quali i soggetti sono entrati in IPM; il numero dei delitti è superiore al numero degli ingressi in quanto un soggetto può essere entrato nella struttura per uno o più delitti.

I dati sono acquisiti dal Sistema Informativo dei Servizi Minorili (SISM) e sono riferiti alla situazione alla data del 15 luglio 2024; l'elaborazione è stata effettuata in data 16 luglio 2024.

Tabella 29 – Uscite dagli Istituti penali per i minorenni secondo il motivo, la nazionalità e il sesso.
Anno 2024 - fino al 15 luglio.

Motivi di uscita	Italiani			Stranieri			Totale		
	m	f	mf	m	f	mf	m	f	mf
Da custodia cautelare									
Decorrenza termini custodia cautelare	4	0	4	5	0	5	9	0	9
Revoca della custodia cautelare	2	0	2	5	1	6	7	1	8
Remissione in libertà	7	0	7	15	1	16	22	1	23
Prescrizioni	4	0	4	0	0	0	4	0	4
Permanenza in casa	19	0	19	16	2	18	35	2	37
Collocamento in comunità (compresi fine aggravamento)	143	9	152	164	5	169	307	14	321
Sospensione del processo e messa alla prova	1	0	1	21	0	21	22	0	22
Sospensione condizionale della pena	5	0	5	1	0	1	6	0	6
Provvedimento del giudice a seguito di udienza	0	0	0	3	0	3	3	0	3
Arresti domiciliari (adulti)	2	0	2	0	0	0	2	0	2
Da espiazione pena									
Espiazione della pena	15	2	17	20	0	20	35	2	37
Differimento esecuzione pena	0	2	2	0	7	7	0	9	9
Sospensione esecuzione pena	2	0	2	1	1	2	3	1	4
Sospensione condizionale della pena	2	0	2	0	0	0	2	0	2
Affidamento in prova al servizio sociale	9	0	9	10	0	10	19	0	19
Detenzione domiciliare	23	0	23	6	2	8	29	2	31
Concessione Legge 199/2010	1	0	1	0	0	0	1	0	1
Trasferimenti a strutture per adulti									
A strutture per adulti	45	0	45	44	1	45	89	1	90
Totale	284	13	297	311	20	331	595	33	628

I dati sono acquisiti dal Sistema Informativo dei Servizi Minorili (SISM) e sono riferiti alla situazione alla data del 15 luglio 2024; l'elaborazione è stata effettuata in data 16 luglio 2024.

Tabella 30 – Ingressi negli Istituti penali per i minorenni negli anni dal 2007 al 2023, secondo la nazionalità e il sesso.

Anni	Italiani			Stranieri			Totale		
	m	f	mf	m	f	mf	m	f	mf
2007	609	36	645	536	156	692	1.145	192	1.337
2008	657	37	694	524	129	653	1.181	166	1.347
2009	666	33	699	414	109	523	1.080	142	1.222
2010	689	24	713	355	104	459	1.044	128	1.172
2011	714	21	735	409	102	511	1.123	123	1.246
2012	649	18	667	466	119	585	1.115	137	1.252
2013	634	19	653	422	126	548	1.056	145	1.201
2014	509	14	523	357	112	469	866	126	992
2015	480	26	506	425	137	562	905	163	1.068
2016	549	25	574	458	109	567	1.007	134	1.141
2017	520	31	551	419	87	506	939	118	1.057
2018	609	27	636	384	112	496	993	139	1.132
2019	578	21	599	344	85	429	922	106	1.028
2020	337	18	355	310	48	358	647	66	713
2021	450	18	468	320	47	367	770	65	835
2022	491	20	511	484	56	540	975	76	1.051
2023	561	24	585	521	36	557	1.082	60	1.142

Grafico 7 – Ingressi negli Istituti penali per i minorenni negli anni dal 2007 al 2023, secondo la nazionalità.

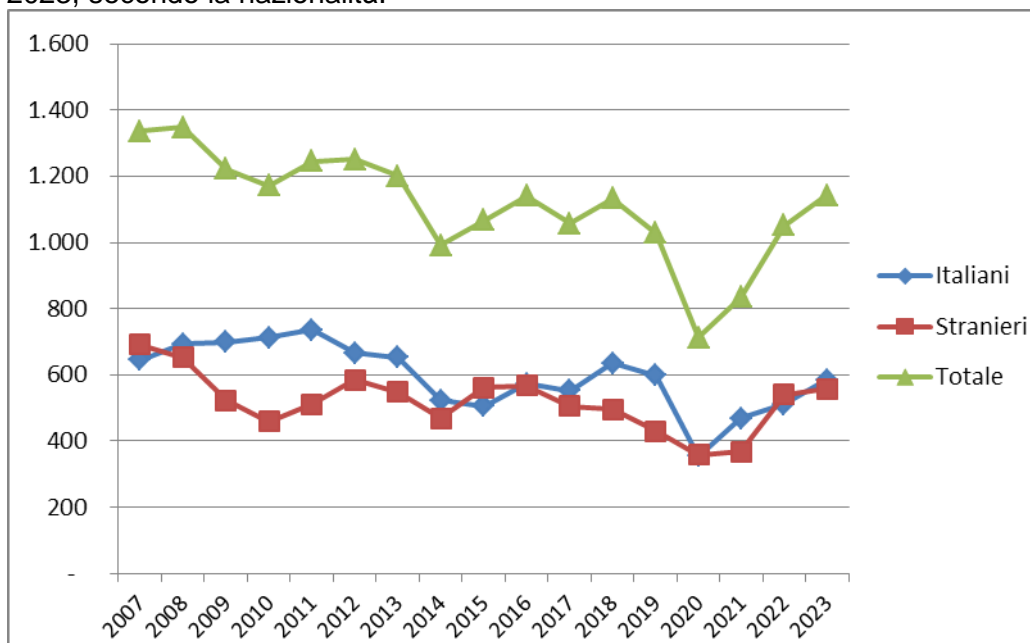
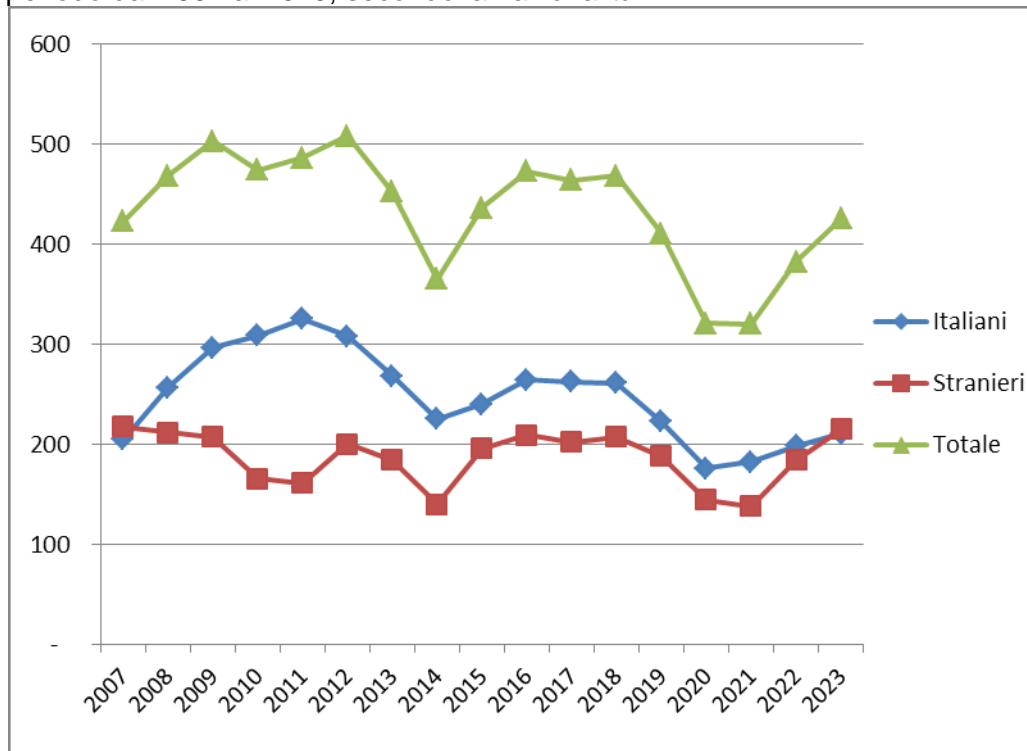


Tabella 31 – Presenza media giornaliera negli Istituti penali per i minorenni nel periodo dal 2007 al 2023, secondo la nazionalità e il sesso.

Anni	Italiani			Stranieri			Totale		
	m	f	mf	m	f	mf	m	f	mf
2007	199	6	205	182	36	218	380	42	422
2008	244	13	257	179	33	212	422	46	468
2009	290	6	296	179	28	207	469	34	503
2010	300	9	308	138	28	165	438	36	474
2011	319	6	325	140	21	161	459	27	486
2012	304	4	308	170	30	200	474	34	508
2013	263	5	268	155	29	184	418	34	452
2014	220	5	225	122	18	140	342	23	365
2015	233	7	240	167	29	196	400	36	436
2016	253	11	264	176	33	209	429	44	473
2017	253	9	262	175	27	202	428	36	464
2018	252	9	261	180	27	207	432	36	468
2019	214	9	222	166	22	188	379	31	410
2020	169	7	176	136	8	144	305	15	320
2021	176	6	182	130	8	138	306	14	320
2022	193	5	198	178	7	184	370	12	382
2023	201	9	210	211	4	215	412	13	425

Grafico 8 – Presenza media giornaliera negli Istituti penali per i minorenni nel periodo dal 2007 al 2023, secondo la nazionalità.



CENTRI DIURNI POLIFUNZIONALI

Situazione alla data del 15 luglio 2024

Tabella 32 – Minorenni e giovani adulti dell'area penale frequentanti i Centri diurni polifunzionali alla data del 15 luglio 2024, secondo la sede, la nazionalità e il sesso.

CENTRI DIURNI POLIFUNZIONALI	Italiani			Stranieri			Totale		
	m	f	mf	m	f	mf	m	f	mf
Genova	10	0	10	10	0	10	20	0	20
Nisida (NA)	18	0	18	1	0	1	19	0	19
Santa Maria Capua Vetere (CE)	39	0	39	5	0	5	44	0	44
Salerno	5	0	5	0	0	0	5	0	5
Lecce	20	2	22	0	0	0	20	2	22
Palermo	51	3	54	3	0	3	54	3	57
Caltanissetta	40	1	41	0	0	0	40	1	41
Sassari	17	1	18	2	0	2	19	1	20
Totale	200	7	207	21	0	21	221	7	228

Tabella 33 – Minorenni e giovani adulti dell'area penale frequentanti i Centri diurni polifunzionali alla data del 15 luglio 2024, secondo l'età, la nazionalità e il sesso.

Età	Italiani			Stranieri			Totale		
	m	f	mf	m	f	mf	m	f	mf
meno di 14 anni	0	0	0	0	0	0	0	0	0
14 anni	2	0	2	0	0	0	2	0	2
15 anni	15	0	15	1	0	1	16	0	16
16 anni	31	3	34	3	0	3	34	3	37
17 anni	46	2	48	7	0	7	53	2	55
giovani adulti	106	2	108	10	0	10	116	2	118
Totale	200	7	207	21	0	21	221	7	228

Tabella 34 – Minorenni e giovani adulti dell'area penale frequentanti i Centri diurni polifunzionali alla data del 15 luglio 2024, secondo la provenienza e il sesso.

Paesi di provenienza	Sesso		Totale
	maschi	femmine	
Italia	200	7	207
Altri Paesi dell'Unione Europea	2	0	2
Altri Paesi europei	2	0	2
Africa	14	0	14
America	3	0	3
Asia	0	0	0
Totale	221	7	228

N.B.: I Centri diurni polifunzionali sono frequentati anche da giovani a rischio devianza, anche se non sottoposti a procedimento penale, NON COMPRESI NEI DATI SOPRA INDICATI.

I dati sono acquisiti dal Sistema Informativo dei Servizi Minorili (SISM) e sono riferiti alla situazione alla data del 15 luglio 2024; l'elaborazione è stata effettuata in data 16 luglio 2024.

Anno 2024 - fino al 15 luglio – Dati di flusso

Tabella 35 – Minorenni e giovani adulti dell'area penale assegnati ai Centri diurni polifunzionali secondo l'età, la nazionalità e il sesso. Anno 2024 - fino al 15 luglio. Dati di flusso.

CENTRI DIURNI POLIFUNZIONALI	Italiani			Stranieri			Totale		
	m	f	mf	m	f	mf	m	f	mf
Genova	13	0	13	19	0	19	32	0	32
Nisida (NA)	45	0	45	3	0	3	48	0	48
Santa Maria Capua Vetere (CE)	51	0	51	7	0	7	58	0	58
Salerno	6	0	6	0	0	0	6	0	6
Lecce	34	3	37	1	0	1	35	3	38
Palermo	77	3	80	5	0	5	82	3	85
Caltanissetta	40	1	41	1	0	1	41	1	42
Sassari	29	2	31	2	0	2	31	2	33
Totale	295	9	304	38	0	38	333	9	342

Tabella 36 – Minorenni e giovani adulti dell'area penale assegnati ai Centri diurni polifunzionali secondo l'età, la nazionalità e il sesso. Anno 2024 - fino al 15 luglio. Dati di flusso.

Età	Italiani			Stranieri			Totale		
	m	f	mf	m	f	mf	m	f	mf
meno di 14 anni	0	0	0	0	0	0	0	0	0
14 anni	4	0	4	0	0	0	4	0	4
15 anni	21	0	21	3	0	3	24	0	24
16 anni	45	3	48	5	0	5	50	3	53
17 anni	70	2	72	10	0	10	80	2	82
giovani adulti	155	4	159	20	0	20	175	4	179
Totale	295	9	304	38	0	38	333	9	342

Tabella 37 – Minorenni e giovani adulti dell'area penale assegnati ai Centri diurni polifunzionali secondo la provenienza e il sesso. Anno 2024 - fino al 15 luglio. Dati di flusso.

Paesi di provenienza	Sesso		Totale
	maschi	femmine	
Italia	295	9	304
Altri Paesi dell'Unione Europea	4	0	4
Altri Paesi europei	2	0	2
Africa	26	0	26
America	6	0	6
Asia	0	0	0
Totale	333	9	342

N.B.: I Centri diurni polifunzionali sono frequentati anche da giovani a rischio devianza, anche se non sottoposti a procedimento penale, NON COMPRESI NEI DATI SOPRA INDICATI.

I dati sono acquisiti dal Sistema Informativo dei Servizi Minorili (SISM) e sono riferiti alla situazione alla data del 15 luglio 2024; l'elaborazione è stata effettuata in data 16 luglio 2024.